

Nazwa kwalifikacji: **Wykonywanie i dobieranie przedmiotów ortopedycznych oraz środków pomocniczych**
Symbol kwalifikacji: **MED.11**
Numer zadania: **01**
Wersja arkusza: **SG**

Wypełnia zdający

Numer PESEL zdającego*

--	--	--	--	--	--	--	--	--	--	--	--	--	--	--	--	--	--	--	--

Miejsce na naklejkę z numerem
PESEL i z kodem ośrodka

Czas trwania egzaminu: **240** minut.

MED.11-01-24.06-SG

EGZAMIN ZAWODOWY

Rok 2024

CZĘŚĆ PRAKTYCZNA

PODSTAWA PROGRAMOWA
2019

Instrukcja dla zdającego

1. Na pierwszej stronie arkusza egzaminacyjnego wpisz w oznaczonym miejscu swój numer PESEL i naklej naklejkę z numerem PESEL i z kodem ośrodka.
2. Na KARCIE OCENY w oznaczonym miejscu przyklej naklejkę z numerem PESEL oraz wpisz:
 - swój numer PESEL*,
 - oznaczenie kwalifikacji,
 - numer zadania,
 - numer stanowiska.
3. KARTĘ OCENY przełącz zespołowi nadzorującemu.
4. Sprawdź, czy arkusz egzaminacyjny zawiera 9 stron i nie zawiera błędów. Ewentualny brak stron lub inne usterki zgłoś przez podniesienie ręki przewodniczącemu zespołu nadzorującego.
5. Zapoznaj się z treścią zadania oraz stanowiskiem egzaminacyjnym. Masz na to 10 minut. Czas ten nie jest wliczany do czasu trwania egzaminu.
6. Czas rozpoczęcia i zakończenia pracy zapisze w widocznym miejscu przewodniczący zespołu nadzorującego.
7. Wykonaj samodzielnie zadanie egzaminacyjne. Przestrzegaj zasad bezpieczeństwa i organizacji pracy.
8. Jeżeli w zadaniu egzaminacyjnym występuje polecenie „zgłoś gotowość do oceny przez podniesienie ręki”, to zastosuj się do polecenia i poczekaj na decyzję przewodniczącego zespołu nadzorującego.
9. Po zakończeniu wykonania zadania pozostaw rezultaty oraz arkusz egzaminacyjny na swoim stanowisku lub w miejscu wskazanym przez przewodniczącego zespołu nadzorującego.
10. Po uzyskaniu zgody zespołu nadzorującego możesz opuścić salę/miejsce przeprowadzania egzaminu.

Powodzenia!

* w przypadku braku numeru PESEL – seria i numer paszportu lub innego dokumentu potwierdzającego tożsamość

Zadanie egzaminacyjne

Do zakładu ortopedycznego zgłosiła się wraz z mamą 7-letnia pacjentka, u której w wyniku przebiegu mózgowego porażenia dziecięcego występują przykurcze w stawach łokciowych. Po przeprowadzonym badaniu lekarz rehabilitacji medycznej zalecił dziecku wykonanie tutorów stawów łokciowych w celu ich unieruchomienia w wyproście, zapobiegając tym samym przykurczom.

Wykonaj tutor stawu łokciowego zgodnie z zamieszczoną w arkuszu dokumentacją konstrukcyjną. Wykonaj szablon pokrycia tutora stawu łokciowego na papierze milimetrowym, a następnie dokonaj ręcznego rozkroju materiałów niezbędnych do wykonania ortezy stawu łokciowego.

Do wykonania zadania wykorzystaj: materiały, narzędzia i sprzęt oraz urządzenia i maszyny znajdujące się na stanowisku egzaminacyjnym.

Uwaga. Zakończenie czynności związanych z wykonaniem rozkroju materiałów zgłoś Przewodniczącemu ZN przez podniesienie ręki.

Opracuj i zapisz *Instruktaż eksploatacji i konserwacji tutora stawu łokciowego.*

Podczas wykonywania zadania przestrzegaj zasad bezpieczeństwa i higieny pracy oraz ergonomii pracy. Po wykonaniu zadania uporządkuj stanowisko pracy.

Arkusz egzaminacyjny i gotowy wyrób do oceny pozostaw na stanowisku egzaminacyjnym.

Czas przeznaczony na wykonanie zadania wynosi 240 minut.

Ocenię podlegać będą 2 rezultaty:

- tutor stawu łokciowego,
 - Instruktaż eksploatacji i konserwacji tutora stawu łokciowego
- oraz
- przebieg wykonania tutora stawu łokciowego.

Zdjęcia poglądowe tutora stawu łokciowego



Zdjęcie 1. Widok tutora stawu łokciowego z boku



Zdjęcie 2. Widok tutora stawu łokciowego z tyłu

Opis tutora stawu łokciowego

Tutor stawu łokciowego służy do stabilizacji i unieruchomienia stawu łokciowego w wyproście, zapobiegając przykurczom.

Składa się:

- z pokrycia,
- z usztywnień bocznych,
- z usztywnienia tylnego,
- z 3 taśm mocujących umożliwiających regulację i precyzyjne dopasowanie.

Tutor wykonany jest z piankowej tkaniny neoprenowej.

Całość pokrycia ortezy jest wykończona lamówką. Zapięcia stanowią taśmy samoszczepne *Velcro*. Piankowa struktura neoprenu zawiera składniki podtrzymujące temperaturę, co zabezpiecza tkanki przed schłodzeniem oraz usprawnia cyrkulację krwi. Neopren jest elastyczny we wszystkich kierunkach.

Procedura wykonania tutora stawu łokciowego

1. Wykonać szablon pokrycia tutora na papierze milimetrowym. Kształt i wymiary szablonu podane są na rysunku 2.
2. Wykorzystując wykonany szablon, dokonać rozkroju pokrycia tutora.
3. Wykroić z taśmy samoszczepnej *Velcro* (pętelka) 3 kieszenie usztywniające o długości 185 mm.
4. Wykroić z taśmy samoszczepnej *Velcro* (pętelka) 3 taśmy mocujące o długości 365 mm.
5. Wykroić z taśmy samoszczepnej *Velcro* (haczyk) 3 zakończenia taśmy mocującej o długości 70 mm.
6. Wykroić z taśmy samoszczepnej *Velcro* (pętelka) 3 taśmy utrzymujące ramkę kaletniczą metalową (przelotkę) o długości 50 mm.

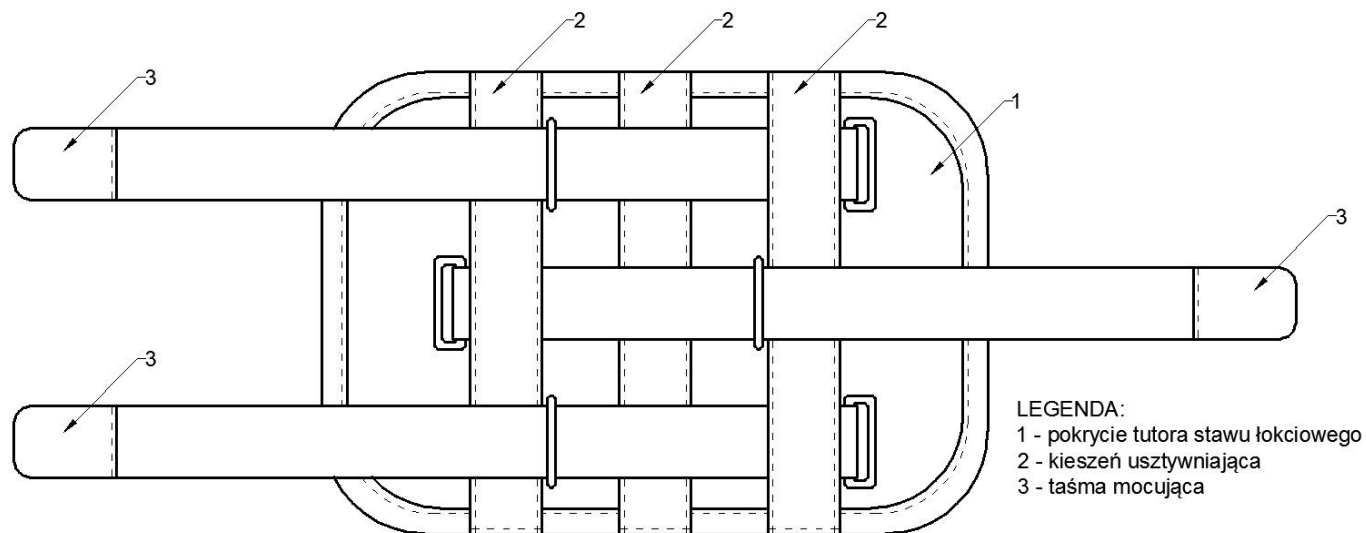
Element tutora	Materiał	Długość	Szerokość	Ilość
Pokrycie	Piankowa tkanina neoprenowa	265 mm	185 mm	1 szt.
Kieszka usztywniająca	Taśma samoszczepna <i>Velcro</i> pętelka	185 mm	25 mm	3 szt.
Taśma mocująca	Taśma samoszczepna <i>Velcro</i> pętelka	365 mm	25 mm	3 szt.
Zakończenie taśmy mocującej	Taśma samoszczepna <i>Velcro</i> haczyk	70 mm	25 mm	3 szt.
Taśma utrzymująca ramkę kaletniczą metalową (przelotkę)	Taśma samoszczepna <i>Velcro</i> pętelka	50 mm	25 mm	3 szt.
Lamówka	Taśma dziana	1 000 mm	20 mm	1 szt.
Ramka kaletnicza metalowa (przelotka)	Metal	30 mm	10 mm	6 szt.
Stalka	Metal/aluminium	170 mm	15 mm	3 szt.

7. Na jednym końcu taśmy mocującej (pętelka do góry) wszyć taśmę samoszczepną *Velcro* (haczyk do góry). Czynność powtórzyć dla wszystkich taśm mocujących.
8. Na drugim końcu taśmy mocującej wszyć ramkę kaletniczą metalową (pętelka do góry) tak, aby całkowita długość taśmy mocującej wynosiła 390 mm zgodnie z rysunkiem 3. Czynność powtórzyć dla wszystkich taśm mocujących.
9. Wszyć w taśmę samoszczepną *Velcro* ramkę kaletniczą (pętelka do góry) tak, aby całkowity wymiar paska wynosił 25 mm zgodnie z rysunkiem 4. Czynność powtórzyć dla wszystkich taśm utrzymujących ramkę kaletniczą.
10. Oblamować pokrycie tutora stawu łokciowego szwem łączącym zwykłym lub zygzakiem zgodnie z rysunkiem 5.
11. Naszyć na pokrycie tutora stawu łokciowego kieszenie usztywniającą (pętelka do góry) w odległości 120 mm od jego krawędzi zgodnie z rysunkiem 6.

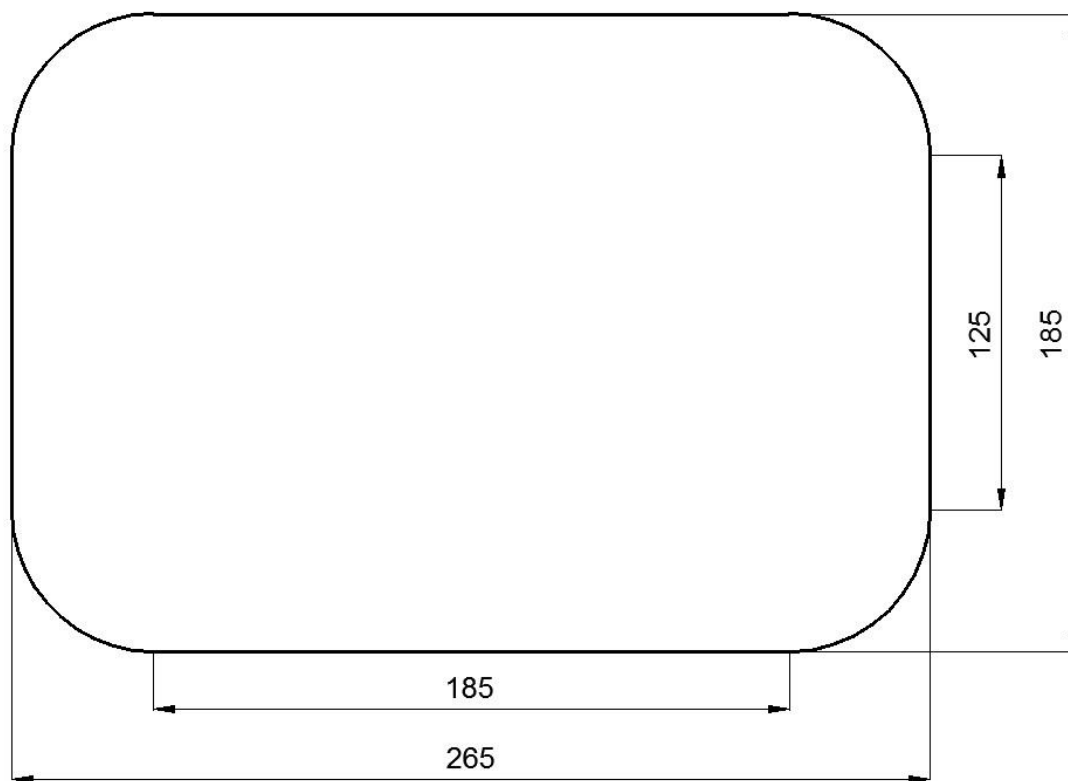
12. Naszyć na pokrycie tutora stawu łokciowego kieszeń usztywniającą (pętelka do góry) w odległości 70 mm od jego krawędzi wszywając pod nią dwie taśmy mocujące o wymiarze 390 mm (pętelka do góry) oraz taśmę utrzymującą ramkę kaletniczą zgodnie z rysunkiem 7.
13. Naszyć na pokrycie tutora stawu łokciowego kieszeń usztywniającą (pętelka do góry) w odległości 70 mm od drugiej krawędzi, wszywając pod nią dwie taśmy utrzymujące ramkę kaletniczą oraz taśmę mocującą (pętelka do góry) o wymiarze 390 mm zgodnie z rysunkiem 8.
14. Do kieszeni usztywniających włożyć stalki.

Uwaga. Wszystkie szwy należy wzmocnić na końcach.

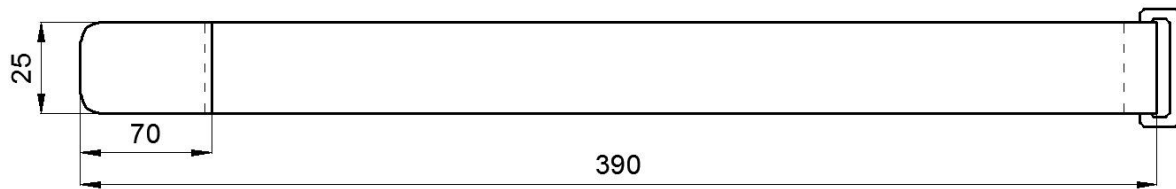
Rysunki wykonawcze



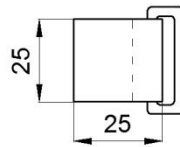
Rysunek 1. Schemat ogólny tutora stawu łokciowego w rozłożeniu



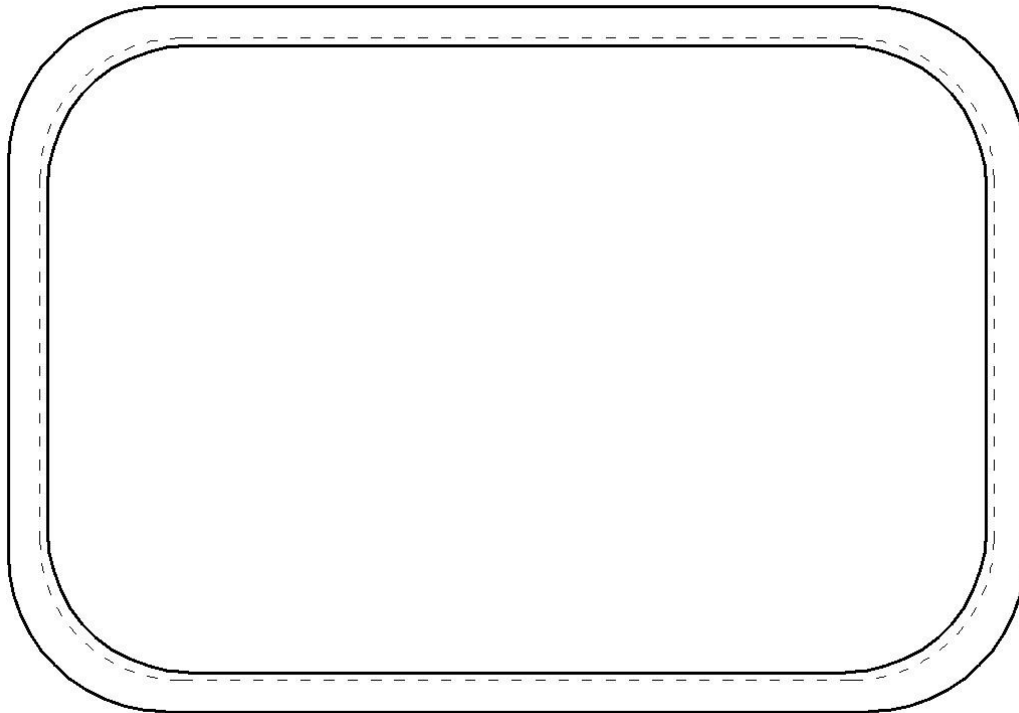
Rysunek 2. Szablon pokrycia tutora stawu łokciowego



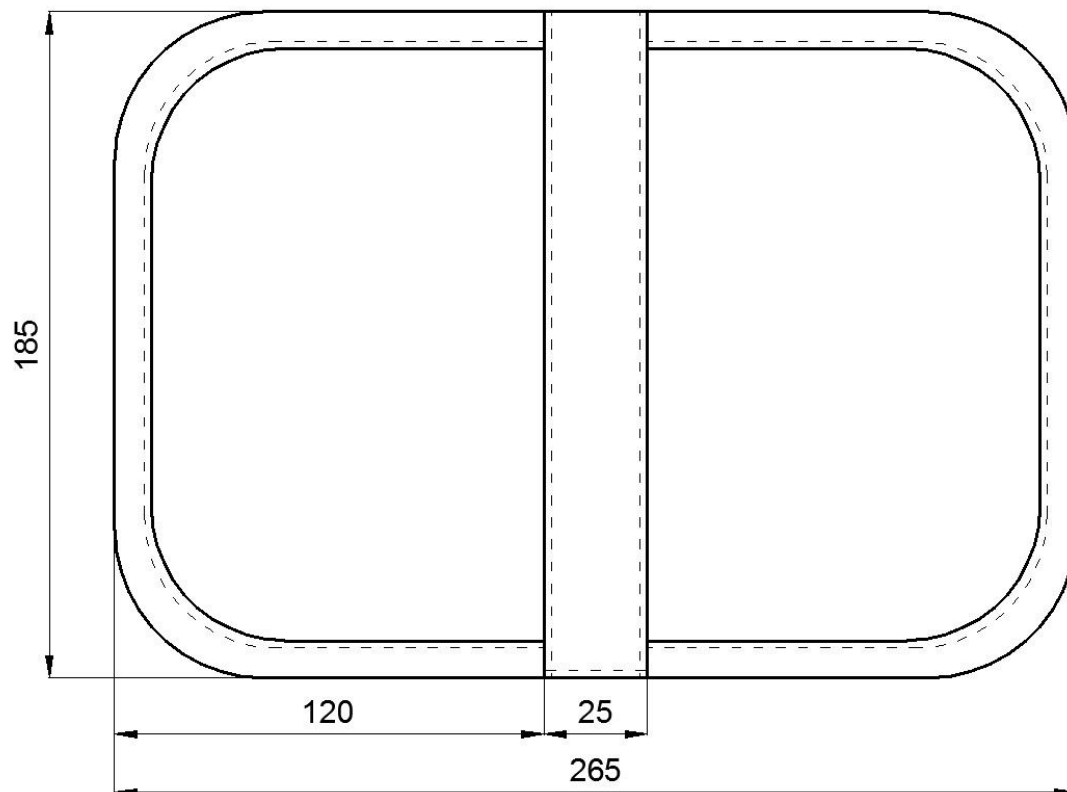
Rysunek 3. Schemat taśmy mocującej w rozłożeniu



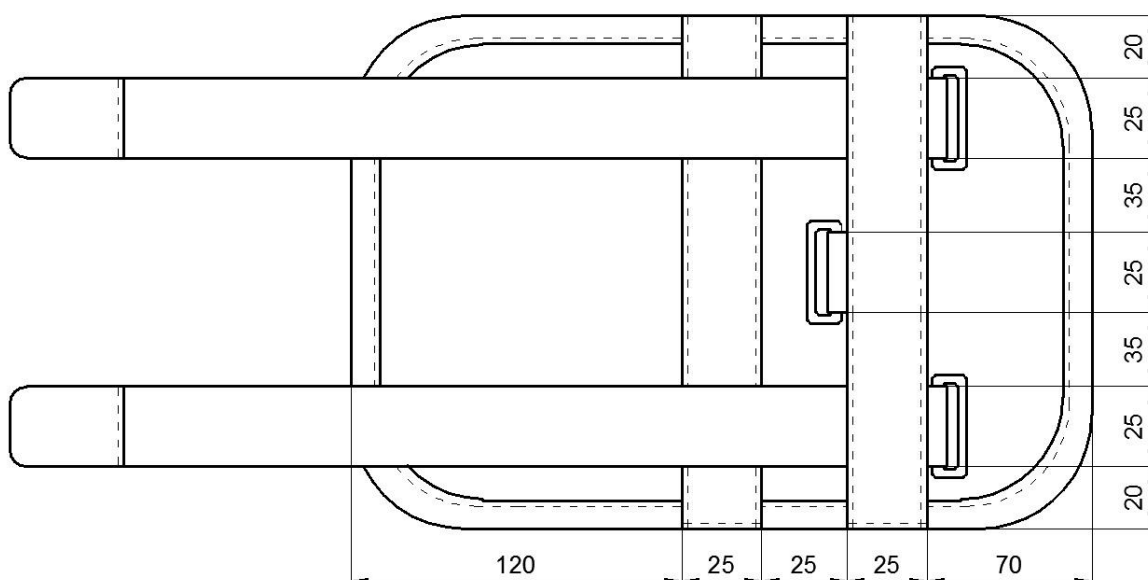
Rysunek 4. Schemat taśmy utrzymującej ramkę kaletniczą (przelotkę)



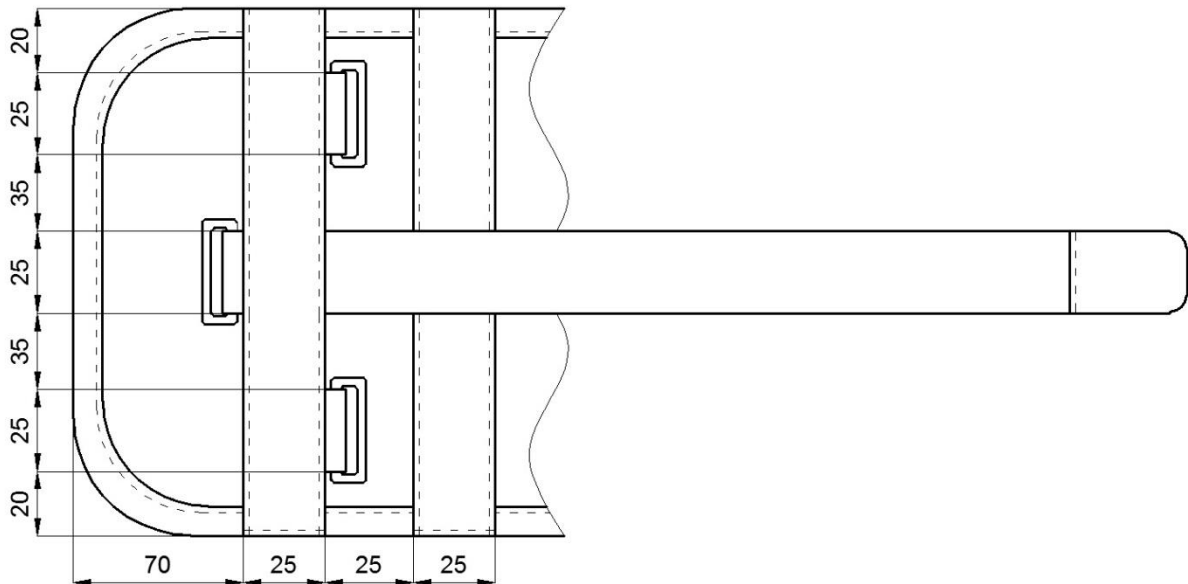
Rysunek 5. Schemat oblamowanego pokrycia tutora stawu łokciowego



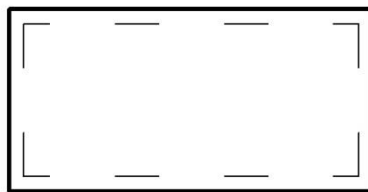
Rysunek 6. Schemat naszycia na pokrycie tutora stawu łokciowego kieszeni mocującej



Rysunek 7. Schemat naszycia na pokrycie tutora stawu łokciowego kieszeni usztywniającej, dwóch taśm mocujących oraz taśmy utrzymującej ramkę kaletniczą metalową



Rysunek 8. Schemat naszycia na pokrycie tutora stawu łokciowego kieszeni usztywniającej, taśmy mocującej oraz dwóch taśm utrzymujących ramkę kaletniczą metalową



Rysunek 9. Łączenie taśmy samoszczepnej *Velcro* z materiałem za pomocą szwu łączącego zwykłego

