

Nazwa kwalifikacji: **Organizacja procesów wytwarzania wyrobów odzieżowych**

Oznaczenie kwalifikacji: **AU.42**

Numer zadania: **01**

Wersja arkusza: **SG**

Wypełnia zdający

Numer PESEL zdającego\*

--	--	--	--	--	--	--	--	--	--	--	--	--	--	--	--	--	--	--	--

Miejsce na naklejkę z numerem  
PESEL i z kodem ośrodka

Czas trwania egzaminu: **120** minut.

AU.42-01-23.06-SG

## **EGZAMIN POTWIERDZAJĄCY KWALIFIKACJE W ZAWODZIE**

**Rok 2023**

**CZĘŚĆ PRAKTYCZNA**

**PODSTAWA PROGRAMOWA  
2017**

### **Instrukcja dla zdającego**

1. Na pierwszej stronie arkusza egzaminacyjnego wpisz w oznaczonym miejscu swój numer PESEL i naklej naklejkę z numerem PESEL i z kodem ośrodka.
2. Na KARCIE OCENY w oznaczonym miejscu przyklej naklejkę z numerem PESEL oraz wpisz:
  - swój numer PESEL\*,
  - oznaczenie kwalifikacji,
  - numer zadania,
  - numer stanowiska.
3. Sprawdź, czy arkusz egzaminacyjny zawiera 9 stron i nie zawiera błędów. Ewentualny brak stron lub inne usterki zgłoś przez podniesienie ręki przewodniczącemu zespołu nadzorującego.
4. Zapoznaj się z treścią zadania oraz stanowiskiem egzaminacyjnym. Masz na to 10 minut. Czas ten nie jest wliczany do czasu trwania egzaminu.
5. Czas rozpoczęcia i zakończenia pracy zapisze w widocznym miejscu przewodniczący zespołu nadzorującego.
6. Wykonaj samodzielnie zadanie egzaminacyjne. Przestrzegaj zasad bezpieczeństwa i organizacji pracy.
7. Po zakończeniu wykonania zadania pozostaw arkusz egzaminacyjny z rezultatami oraz KARTĘ OCENY na swoim stanowisku lub w miejscu wskazanym przez przewodniczącego zespołu nadzorującego.
8. Po uzyskaniu zgody zespołu nadzorującego możesz opuścić salę/miejsce przeprowadzania egzaminu.

**Powodzenia!**

\* w przypadku braku numeru PESEL – seria i numer paszportu lub innego dokumentu potwierdzającego tożsamość

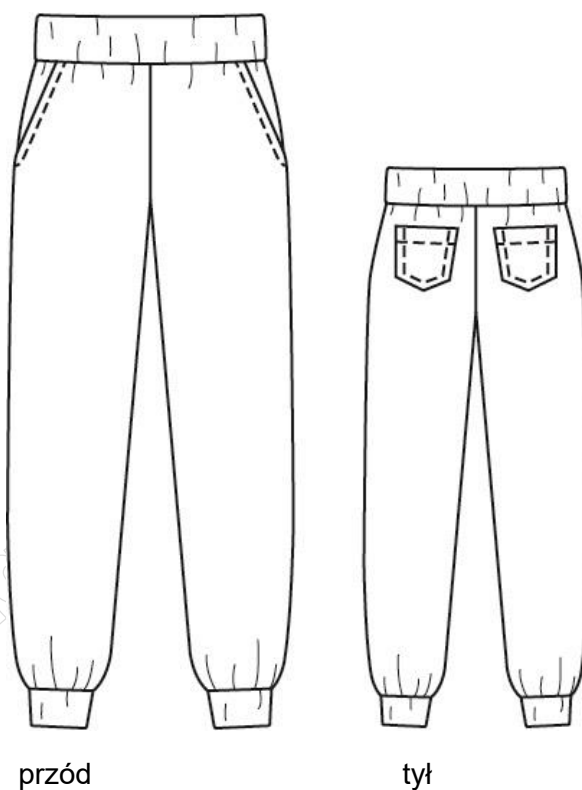
## Zadanie egzaminacyjne

Firma odzieżowa produkująca odzież damską planuje wprowadzić na rynek nowy model spodni na lato dla aktywnych kobiet, ceniących komfort i wygodę. Zaplanowano wykonanie 500 par spodni z tkaniny wiskozowej w pięciu rozmiarach. Firma jest wyposażona we wszystkie maszyny i urządzenia niezbędne do produkcji konfekcyjnej różnych asortymentów wyrobów. Produkt będzie dostępny wyłącznie w sklepie internetowym producenta.

Opracuj dokumentację procesu wytwarzania spodni w krojowni i szwalni oraz sporządź wykaz działań promocyjnych związanych z wprowadzeniem nowego produktu na rynek. Wykorzystaj informacje zawarte na rysunku modelowym spodni, w opisie modelu oraz na rysunkach elementów spodni i instruktażowym.

Dokumentację i wykaz działań sporządź, wypełniając tabele 1÷5 zamieszczone w arkuszu egzaminacyjnym w części pt.: „Dokumentacja spodni damskich”.

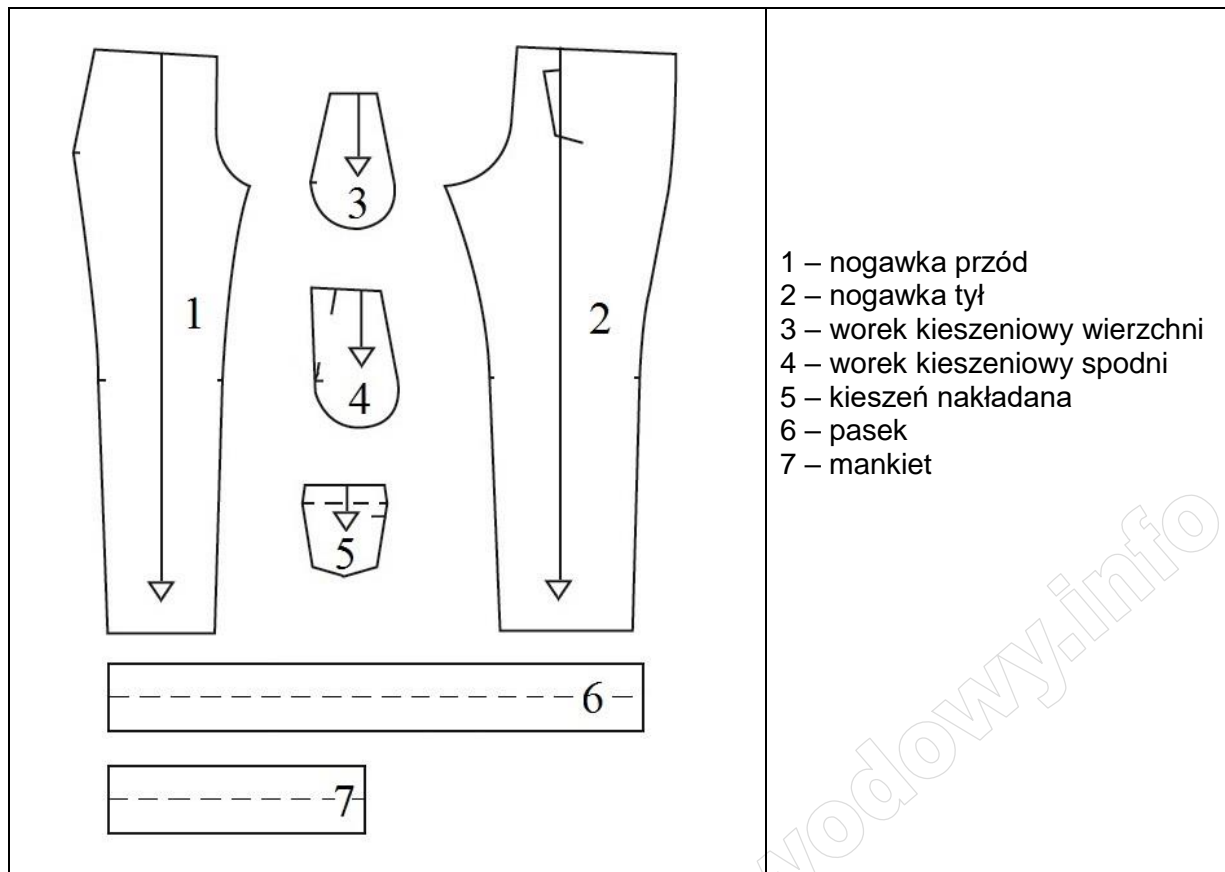
Po zakończeniu prac pozostaw arkusz na stanowisku egzaminacyjnym.



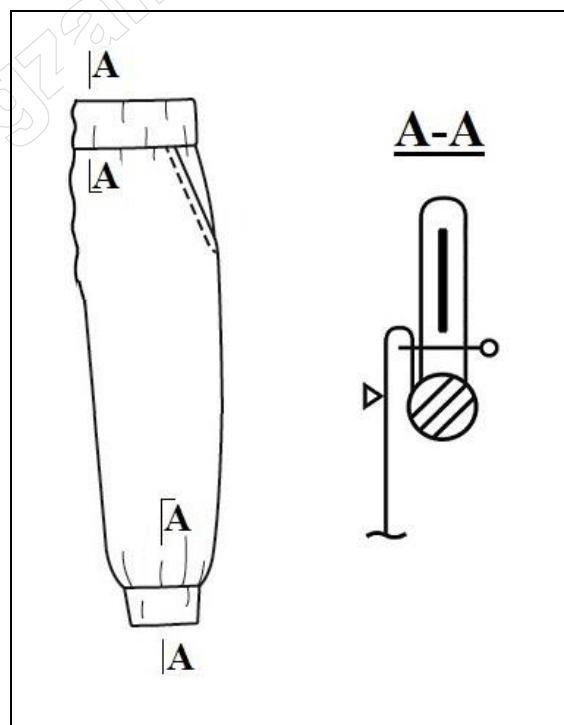
**Rysunek 1. Rysunek modelowy spodni damskich**

### Opis modelu

Spodnie damskie wykonane z tkaniny wiskozowej z nadrukowanym jednokierunkowym wzorem tematycznym. W przodach odszyte kieszenie klinowe. Krawędzie kieszeni przestębnowane. W tyle kieszenie nakładane. Górna krawędź kieszeni wykończona obrębem o szerokości 2 cm. Otwory kieszeni klinowych i kieszeni nakładanych wzmocnione włókniną klejową. Spodnie na linii talii wykończone paskiem, a na linii dołu mankietami. W pasku i mankietach wciągnięta szeroka guma. Wszystkie szwy montażowe łącznie obrzucone overlockiem i zaprasowane.



Rysunek 2. Rysunek elementów spodni damskich z tkaniny wiskozowej



Rysunek 3. Rysunek instruktażowy przyszycia paska i mankietów do spodni

**Czas przeznaczony na wykonanie zadania wynosi 120 minut.**

**Ocenię podlegać będzie 5 rezultatów:**

- karta pracy w krojowni z uwzględnieniem etapu oceny jakości materiału przed rozkrojem – tabela 1,
- karta organizacji procesu produkcyjnego w szwalni – tabela 2,
- chronologiczne zestawienie zabiegów wykonania elementów spodni damskich z uwzględnieniem kontroli jakości – tabela 3,
- chronologiczne zestawienie zabiegów montażu i wykończenia spodni damskich z uwzględnieniem kontroli jakości – tabela 4,
- wykaz działań promocyjnych związanych z wprowadzeniem nowego produktu na rynek – tabela 5.

[www.EgzaminZawodowy.info](https://www.EgzaminZawodowy.info)



Tabela 2. Karta organizacji procesu produkcyjnego w szwalni

<b>Proces produkcyjny w szwalni</b>	
<b>Metoda organizacji produkcji</b>	<b>Cechy metody - uzasadnienie wyboru</b> (co najmniej 2 cechy)
<b>System organizacji produkcji</b>	<b>Cechy systemu - uzasadnienie wyboru</b> (co najmniej 2 cechy)

**Tabela 3. Chronologiczne zestawienie zabiegów wykonania elementów spodni damskich z uwzględnieniem kontroli jakości**

Nr zabiegu	Nazwa zabiegu
<b>Klejenie</b>	
<b>Przód</b>	
<b>Tył</b>	



Tabela 5. Wykaz działań promocyjnych związanych z wprowadzeniem nowego produktu na rynek

<b>Cel działań promocyjnych</b>	
<b>Charakterystyka produktu</b>	
<b>Adresat działań promocyjnych</b>	
<b>Działania promocyjne</b>	– – – – – – – – – –