

**Arkusze zawiera informacje prawnie  
chronione do momentu rozpoczęcia egzaminu**

Układ graficzny © CKE 2020



Nazwa kwalifikacji: **Prowadzenie chowu, hodowli i inseminacji zwierząt**

Oznaczenie kwalifikacji: **R.09**

Numer zadania: **01**

Wersja arkusza: **SG**

Wypełnia zdający

Miejsce na naklejkę z numerem  
PESEL i z kodem ośrodka

Numer PESEL zdającego\*

--	--	--	--	--	--	--	--	--	--	--	--	--	--	--	--	--	--	--	--

**R.09-01-21.06-SG**

Czas trwania egzaminu: **120 minut**

## **EGZAMIN POTWIERDZAJĄCY KWALIFIKACJE W ZAWODZIE**

**Rok 2021**

**CZĘŚĆ PRAKTYCZNA**

**PODSTAWA PROGRAMOWA  
2012**

### **Instrukcja dla zdającego**

1. Na pierwszej stronie arkusza egzaminacyjnego wpisz w oznaczonym miejscu swój numer PESEL i naklej naklejkę z numerem PESEL i z kodem ośrodka.
2. Na KARCIE OCENY w oznaczonym miejscu przyklej naklejkę z numerem PESEL oraz wpisz:
  - swój numer PESEL\*,
  - oznaczenie kwalifikacji,
  - numer zadania,
  - numer stanowiska.
3. Sprawdź, czy arkusz egzaminacyjny zawiera 10 stron i nie zawiera błędów. Ewentualny brak stron lub inne usterki zgłoś przez podniesienie ręki przewodniczącemu zespołu nadzorującego.
4. Zapoznaj się z treścią zadania oraz stanowiskiem egzaminacyjnym. Masz na to 10 minut. Czas ten nie jest wliczany do czasu trwania egzaminu.
5. Czas rozpoczęcia i zakończenia pracy zapisze w widocznym miejscu przewodniczący zespołu nadzorującego.
6. Wykonaj samodzielnie zadanie egzaminacyjne. Przestrzegaj zasad bezpieczeństwa i organizacji pracy.
7. Po zakończeniu wykonania zadania pozostaw arkusz egzaminacyjny z rezultatami oraz KARTĘ OCENY na swoim stanowisku lub w miejscu wskazanym przez przewodniczącego zespołu nadzorującego.
8. Po uzyskaniu zgody zespołu nadzorującego możesz opuścić salę/miejsce przeprowadzania egzaminu.

***Powodzenia!***

\* w przypadku braku numeru PESEL – seria i numer paszportu lub innego dokumentu potwierdzającego tożsamość

## Zadanie egzaminacyjne

Rozpoznaj na zamieszczonych ilustracjach rasy zwierząt gospodarskich i określ przynależność do mięsnego typu użytkowania. Uzupełnij Tabelę 1.– *Rozpoznane rasy zwierząt gospodarskich i przynależność do mięsnego typu użytkowania.*

Rozpoznaj na rysunku elementy kostne oznaczone numerami od 1 do 10 i przyporządkuj je odpowiednim nazwom zapisanym w tabeli. Uzupełnij Tabelę 2.– *Elementy anatomiczne układu kostnego bydła.*





Dokonaj zgłoszenia do ARiMR urodzenia cielęcia mieszańca ras holsztyńsko – fryzyjskiej i hereford zgodnie z danymi do wypełnienia dokumentacji. Wypełnij dokument – *Zgłoszenie bydła do rejestru.*

Wpisz do księgi rejestracji bydła urodzone cielę, uwzględniając dane do wypełnienia dokumentacji i objaśnienia do księgi rejestracji bydła. Wypełnij – *Kartę wsadową księgi rejestracji bydła.*

Oblicz strukturę stada bydła mięsnego w DJP dla podanych stanów średniorocznych zwierząt w gospodarstwie. Uzupełnij Tabelę 3.– *Struktura stada bydła mięsnego.*

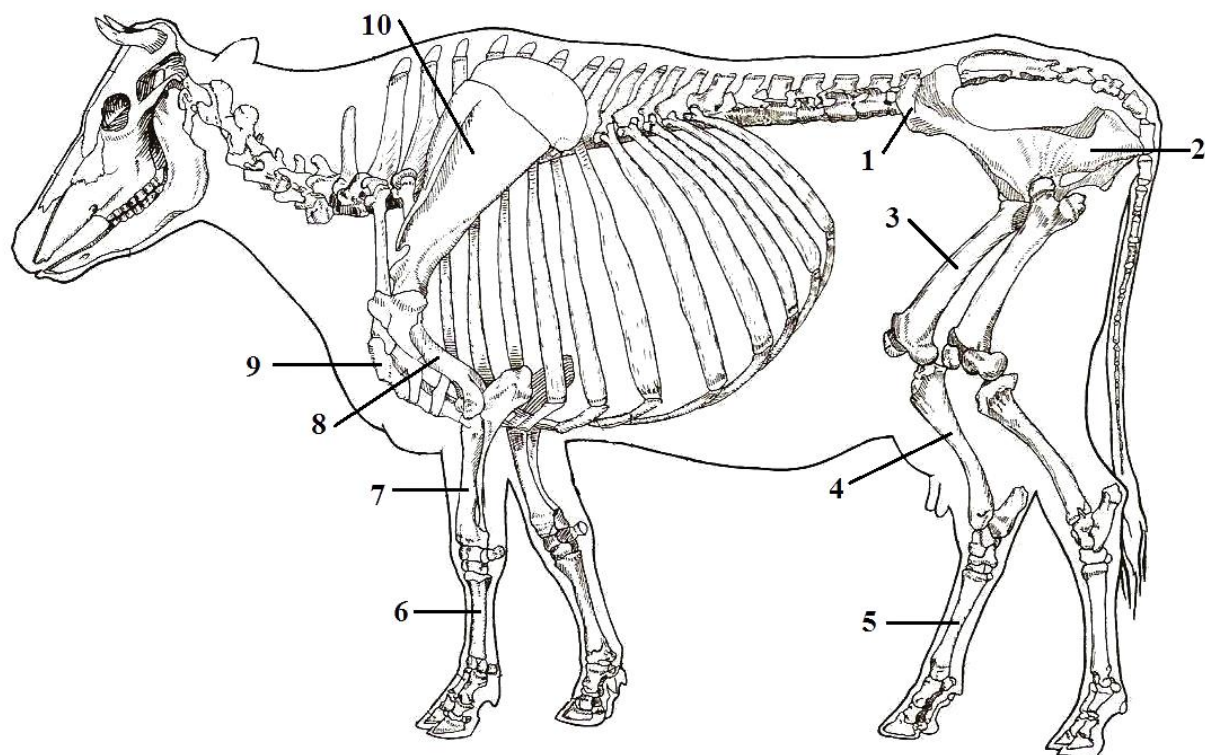
Wszystkie formularze niezbędne do wykonania zadania znajdują się w arkuszu egzaminacyjnym.

### Rasy zwierząt gospodarskich

Numer rasy	Rasy różnych gatunków zwierząt gospodarskich	
1		<ul style="list-style-type: none"> <li>— pochodzenie rasy – północno-zachodnia Europa (jednak największy rozwój osiągnęły hodowle północno-amerykańskie),</li> <li>— kaliber duży,</li> <li>— dwie odmiany barwne czarno-biała i czerwono-biała,</li> <li>— bardzo dobra wydajność mleczna.</li> </ul>
2		<ul style="list-style-type: none"> <li>— pochodzenie rasy – Francja,</li> <li>— kaliber średni/duży,</li> <li>— wartość opasowa bardzo dobra,</li> <li>— jakość mięsa bardzo dobra.</li> </ul>
3		<ul style="list-style-type: none"> <li>— pochodzenie rasy – Anglia,</li> <li>— kaliber średni/duży,</li> <li>— umięśnienie dobre,</li> <li>— wydajność rzeźna bardzo dobra.</li> </ul>
4		<ul style="list-style-type: none"> <li>— pochodzenie rasy – Anglia,</li> <li>— kaliber mały,</li> <li>— płodność i łatwość ocieleń bardzo dobra,</li> <li>— wybitna mleczność,</li> <li>— wysoka zawartość tłuszczu i białka w mleku.</li> </ul>

5		<ul style="list-style-type: none"> <li>— pochodzenie rasy – Afryka Południowa,</li> <li>— asezonalność rozrodu i wysoka plenność,</li> <li>— bardzo dobre umięśnienie,</li> <li>— wysokie przyrosty dzienne,</li> <li>— wysoka wydajność rzeźna.</li> </ul>
6		<ul style="list-style-type: none"> <li>— pochodzie rasy – Szwajcaria,</li> <li>— wysoka wydajność mleczna,</li> <li>— rasa o zasięgu międzykontynentalnym,</li> <li>— używana do uszlachetniania pierwotnych ras lokalnych lub wyhodowania nowych ras.</li> </ul>
7		<ul style="list-style-type: none"> <li>— pochodzie rasy – Wielka Brytania,</li> <li>— rasa dużych owiec,</li> <li>— jedna z najpopularniejszych ras tego typu na świecie,</li> <li>— używana do tworzenia rasy czarnogłówki,</li> <li>— używana do krzyżówek towarowych,</li> <li>— bardzo dobre cechy mięsne,</li> <li>— szybkie tempo wzrostu.</li> </ul>
8		<ul style="list-style-type: none"> <li>— rasa prymitywna, należąca od grupy owiec północnych,</li> <li>— obecnie w Polsce w hodowli zachowawczej,</li> <li>— masa tryków do 55 kg,</li> <li>— duża plenność, asezonalność rozrodu,</li> <li>— wełna mieszana,</li> <li>— typowo kozuchowy układ frakcji włosów,</li> <li>— niewybredna na pasze,</li> <li>— odporna na trudne warunki chowu.</li> </ul>

## Elementy anatomiczne układu szkieletowego krowy



### Dane do wypełnienia dokumentacji:

- numer siedziby stada posiadacza zwierząt PL129876543002
- numer identyfikacyjny rejestrowanego zwierzęcia PL005835987623
- numer identyfikacyjny matki PL005566882285
- numer identyfikacyjny dawcy nasienia PL005342338201
- data urodzenia cielęcia 25.06.2021r.
- płeć samiec
- kod właściwy dla mieszańca podanych ras
- termin wystawienia zgłoszenia do ARiMR zgodny z obowiązującymi przepisami
- podpis wystawcy dokumentu XYZ
- karta wsadowa nr 1, pozycja wpisowa 1
- pola niewymagające wypełnienia pozostaw puste

## Wykaz kodów literowych do oznaczania ras bydła

Kod literowy	Rasa	Kod literowy	Rasa	Kod literowy	Rasa	Kod literowy	Rasa	Kod literowy	Rasa
<b>HO</b>	poliska holsztyńsko-fryzjska odmiana czarno – biała*	<b>HH</b>	hereford	<b>MR</b>	marchigiana	<b>BR</b>	brahman		
<b>RW</b>	poliska holsztyńsko-fryzjska odmiana czerwono – biała**	<b>SL</b>	salers	<b>SH</b>	shorthorn	<b>BN</b>	brangus		
<b>RP</b>	poliska czerwona	<b>WB</b>	welsh black	<b>AB</b>	abondance	<b>MA</b>	maine - anjou		
<b>RE</b>	europajske bydło czerwone (pozostałe odmiany rasy)	<b>BD</b>	blond d'aquitaine	<b>AU</b>	aubrac	<b>MG</b>	murray - grey		
<b>SM</b>	simental	<b>BB</b>	belgian blue	<b>CA</b>	chianina	<b>PZ</b>	pinzgau		
<b>JE</b>	jersey	<b>BS</b>	brown swiss	<b>GA</b>	galloway	<b>RN</b>	romagnola		
<b>CH</b>	charolaise	<b>MO</b>	montbeliarde	<b>GU</b>	guernsey	<b>SG</b>	santa gertrudis		
<b>AN</b>	angus czarny	<b>NO</b>	normandy	<b>GV</b>	gelbvieh	<b>SD</b>	south devon		
<b>AR</b>	angus czerwony	<b>AY</b>	ayrshire	<b>HI</b>	highland cattle	<b>SW</b>	sahiwa		
<b>PI</b>	piemontese (piemont)	<b>AL</b>	tyrol grey	<b>BM</b>	beefmaster	<b>TA</b>	tarentaise		
<b>LM</b>	limousine	<b>DR</b>	dexter	<b>BO</b>	bratord	<b>BF</b>	bawół ( <i>Bubalus bubalis</i> )		
<b>MM</b>	krzyżówki z rasami mięsnymi	<b>MS</b>	krzyżówka bez ras mięsnych	<b>BG</b>	bydło białogrzbiecie	<b>ZR</b>	poliska czerwono - biała		
<b>ZB</b>	poliska czarno – biała	<b>LO</b>	longhorn	<b>WA</b>	wagyu	<b>WS</b>	węgierskie bydło stepowe		
<b>BI</b>	bizon ( <i>Bison bison</i> )	<b>NR</b>	norweskie bydło czerwone	<b>SR</b>	szwedzkie bydło czerwono-białe	<b>UK</b>	uckermärker		
<b>RG</b>	rubia gallega	<b>LV</b>	lakenvelder	<b>PT</b>	parthenaise	<b>IN</b>	inne***		
<b>LU</b>	luing	<b>GR</b>	groninger blaarkop	<b>SF</b>	swiss fleckvieh	<b>SP</b>	speckle park		

\*Bydło rasy holsztyńsko – fryzjskiej odmiany czarno – białej jest to bydło pochodzenia krajowego i zagranicznego oraz czarno – białe umaszczone potomstwo pochodzące z kojarzenia pomiędzy odmianami barwnymi bydła polskiego holsztyńsko – fryzjskiego i zagranicznego bydła fryzjskiego, jak również z kojarzenia pomiędzy bydłem rasy polskiej holsztyńsko – fryzjskiej i zagranicznym bydłem fryzjskim obu odmian z bydłem rasy polskiej czarno – białej lub z bydłem rasy polskiej czerwono – białej.

\*\*Bydło rasy holsztyńsko – fryzjskiej odmiany czerwono białej jest bydło pochodzenia krajowego i zagranicznego oraz czarno – białe umaszczone potomstwo pochodzące z kojarzenia pomiędzy odmianami barwnymi bydła polskiego holsztyńsko – fryzjskiego i zagranicznego bydła fryzjskiego, jak również z kojarzenia pomiędzy bydłem rasy polskiej holsztyńsko – fryzjskiej i zagranicznym bydłem fryzjskim obu odmian z bydłem rasy polskiej czarno – białej lub z bydłem rasy polskiej czerwono – białej.

\*\*\*Pozostałe rasy niezidentyfikowane w wykazie kodów ras bydła.

Objaśnienia (wyciąg):

- księgę rejestracji bydła należy prowadzić w porządku chronologicznym,
- ewentualną zmianę wpisów dokonuje się w sposób umożliwiający odczytanie wpisu zmienionego,
- księga rejestracji stanowi całość, niedopuszczalne jest usuwanie z niej kart wsadowych,
- kody ras bydła wpisać zgodnie z wykazem zamieszczonym w biurach powiatowych Agencji Restrukturyzacji i Modernizacji Rolnictwa oraz na stronie internetowej administrowanej przez Agencję Restrukturyzacji i Modernizacji Rolnictwa,
- kody zdarzeń wpisywać zgodnie z poniższym zestawieniem:

**U** – urodzenie zwierzęcia

**Do** – przemieszczenie „do” siedziby stada

**Z** – przemieszczenie „z” siedziby stada

**P** – wwóz na terytorium Rzeczypospolitej Polskiej

**W** – wywóz poza terytorium Rzeczypospolitej Polskiej

**PD** – padnięcie zwierzęcia

**ZN** – zabicie zwierzęcia z nakazu Inspekcji Weterynaryjnej

**UB** – ubój zwierzęcia

**UBRZ** – ubój w rzeźni

**Czas przeznaczony na wykonanie zadania wynosi 120 minut.**

**Ocenię podlegać będzie 5 rezultatów:**

- Rozpoznane rasy zwierząt gospodarskich i przynależność do mięsnego typu użytkowania.
- Elementy anatomiczne układu szkieletowego krowy.
- Zgłoszenie bydła do rejestru.
- Karta wsadowa księgi rejestracji bydła.
- Struktura stada bydła mięsnego.

**Tabela 1. Rozpoznane rasy zwierząt gospodarskich i przynależność do mięsnego typu użytkowania**

Numer rasy ze zdjęcia	Nazwa rasy w pełnym brzmieniu	Typ użytkowy mięsny (wpisz TAK lub NIE)
1		
2		
3		
4		
5		
6		
7		
8		

**Tabela 2. Elementy anatomiczne układu szkieletowego krowy**

Element anatomiczny	Numer oznaczenia
Mostek	
Kość udowa	
Kość ramienna	
Kość promieniowa	
Kość piszczelowa	
Kość kulszowa	
Łopatką	
Kości śródreżca	
Kości śródstopia	
Guz biodrowy	

## Zgłoszenie bydła do rejestru

ZB R-1/13

### Zgłoszenie bydła do rejestru

Numer siedziby stada

Numer identyfikacyjny rejestrowanego zwierzęcia

Numer identyfikacyjny matki

Numer identyfikacyjny dawczyni zarodka / komórki jajowej\*\*

Numer identyfikacyjny ojca / dawcy nasienia\*\*

Data urodzenia

Dzień

Miesiąc

Rok

kombinowany

Data przybycia do stada

Dzień

Miesiąc

Rok

Typ użytkowy\*:

mleczny

mięсны

Typ zdarzenia\*:

URODZENIE

Liczba cieląt przy porodzie mnogim

Płeć\*:

samica

samiec

Kod rasy:



PRZYWÓZ z państwa będącego członkiem UE

PRZYWÓZ z państwa niebędącego członkiem UE

Nazwa kraju:

Wystawa<sup>1)</sup>
















Numer identyfikacyjny zwierzęcia z kraju niebędącego członkiem Unii Europejskiej

Upředzony o odpowiedzialności karnej z art. 297 k.k. potwierdzam własnoręcznym podpisem zgodność danych zamieszczonych w zgłoszeniu.

Data wystawienia zgłoszenia

Dzień

Miesiąc

Rok

Czytelny podpis osoby uprawnionej do złożenia zgłoszenia

<sup>1)</sup> lub pokaz lub konkurs zwierząt

\* Zaznaczyć właściwe wpisując X w odpowiednim kwadracie

\*\* Niewłaściwe skreślić



Tabela 3. Struktura stada bydła mięsnego

Kategoria zwierząt	Średni stan w roku [szt.]	Współczynniki przeliczeniowe na DJP	Liczba DJP <sup>*)</sup>	Struktura stada w DJP [%] <sup>*)</sup>
Buhaje	5	1,8		
Krowy	100	1,2		
Jałówki cielne	20	0,9		
Jałówki 12-18 mies.	15	0,7		
Młodzież 6-12 mies.	40	0,5		
Cielęta do 6 mies.	46	0,2		
Opasy 12-18 mies.	19	0,7		
Opasy powyżej 18 mies.	30	1,0		
<b>Razem</b>	—	—		<b>100,00</b>

<sup>\*)</sup> Wyniki obliczeń zapisać z dokładnością do dwóch miejsc po przecinku.