

EGZAMIN POTWIERDZAJĄCY KWALIFIKACJE W ZAWODZIE
Rok 2017
ZASADY OCENIANIA

*Arkusz zawiera informacje prawnie chronione
do momentu rozpoczęcia egzaminu*

Nazwa kwalifikacji: **Wykonywanie i dobieranie przedmiotów ortopedycznych oraz środków pomocniczych**
Oznaczenie arkusza: **Z.02-01-17.06**
Oznaczenie kwalifikacji: **Z.02**
Numer zadania: **01**

Wypełnia egzaminator

Kod ośrodka -

Kod egzaminatora

Data egzaminu
Dzień Miesiąc Rok

Godzina rozpoczęcia egzaminu :

Numer PESEL zdającego*										Numer stanowiska	

* w przypadku braku numeru PESEL – seria i numer paszportu lub innego dokumentu potwierdzającego tożsamość

Numer stanowiska							

Elementy podlegające ocenie/kryteria oceny

*Egzaminator wpisuje **T**,
jeżeli zdający spełnił
kryterium albo **N**, jeżeli
nie spełnił*

Uwaga:

Dopuszcza się stosowanie innych sformułowań oddających tą samą treść, pod warunkiem poprawności merytorycznej

Rezultat 1: Rama tylna do gorsetu Jewetta wykonana zgodnie z dokumentacją konstrukcyjną

1	Wysokość ramy: 260 mm ±5 mm						
2	Szerokość ramy 170 mm ±5 mm						
3	Rama ma kształt prostokąta						
4	Kąty płaskowników są zaokrąglone						
5	Filc znajduje się na spodniej powierzchni ramy						
6	Pokrycie ramy (filc z ekoskórą) jest zszyte ścięciem maszynowym zwykłym						
7	Szwy są trwałe i mocne						
8	Końce płaskowników połączone są ze sobą za pomocą nitów (po dwa nity w każdym połączeniu)						
9	Wokół brzegów ramy pozostawiony jest zapas obszycia 5÷8 mm						
10	Rama jest estetycznie wykończona						

Numer
stanowiska

Rezultat 2: Ustawienie gorsetu Jewetta na pacjencie podczas przymiarki*W Tabeli 1 zapisane:*

1	profile boczne: w linii pachowej środkowej						
2	taśmy górne: od pachy do rękojeści mostka; na poziomie od pach odgięte do przodu tak, aby nie uciskały mięśni piersiowych większych (lub fałdów pachowych przednich)						
3	pelota górna: na powierzchni rękojeści mostka, nie może wykraczać poza jego górny brzeg						
4	taśmy dolne: zagięte do przodu poniżej grzebieni kości biodrowych, biegną równoległe do pachwin w kierunku spojenia łonowego; nie mogą sięgać poniżej więzadeł pachwinowych (lub pacjent swobodnie siada przy zgięciu w stawach biodrowych do 90°)						
5	pelota dolna: na spojeniu łonowym, nie może uciskać krocza, okolic pachwinowych ani podbrzusza						
6	brzeg górny: 3÷5 cm poniżej poziomu dolnych kątów łopatek						
7	brzeg dolny: powyżej szczeliny międzypośladowej lub tuż poniżej kołców biodrowych tylnych górnych (60-100 mm powyżej kości guzicznej)						
8	profile boczne: w linii łopatkowej						

Numer
stanowiska

Rezultat 3: Wskazówki do instruktażu eksploatacji i konserwacji gorsetu Jewetta*W części dotyczącej eksploatacji zapisane:*

1	Gorset należy zakładać na bieliznę bawełnianą						
2	Gorset stosuje się do chodzenia i siedzenia, zdejmuje się podczas snu						
3	O prawidłowym założeniu gorsetu świadczy brak bolesnego ucisku w pozycji stojącej i siedzącej						
4	W przypadku wystąpienia bólu w obrębie tułowia, a także jakichkolwiek dolegliwości związanych z używaniem gorsetu należy zgłosić się do lekarza						
5	Nie należy używać uszkodzonego, odkształconego gorsetu						
6	Przy znacznej zmianie tuszy pacjenta dorosłego lub u rosnących dzieci gorset może okazać się za mały i wtedy zachodzi konieczność jego wymiany						
7	Noszenie gorsetu, zwłaszcza przez dzieci wymaga stałej kontroli lekarskiej						

W części dotyczącej konserwacji zapisane:

8	Zabrudzenia elementów metalowych należy usuwać wyłącznie suchą ściereczką flanelową lub zwilżoną wodą z dodatkiem łagodnych detergentów						
9	Nie wolno suszyć gorsetu przy pomocy suszarki, piecyka, a także środków chemicznych						
10	Nie wolno samodzielnie naprawiać i przerabiać gorsetu						

Numer stanowiska							

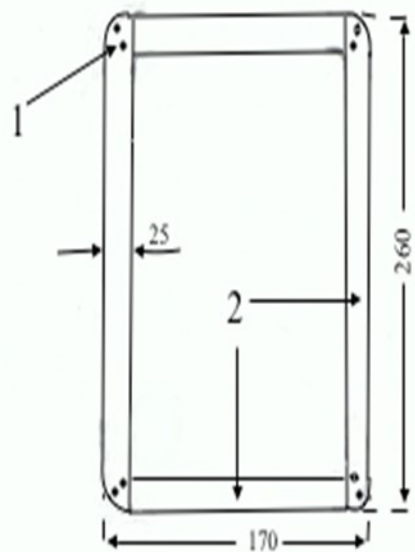
Przebieg 1: Przebieg wykonania ramy tylnej							
<i>Uwaga:</i> Zdający powinien zgłosić zakończenie prac związanych z wykonaniem metalowej ramy, aby Egzaminator mógł zaobserwować czy kąty płaskowników są zaokrąglone, czy krawędzie metalowej ramy zostały oszlifowane							
<i>Zdający:</i>							
1	oszlifował krawędzie metalowej ramy						
2	używał okularów ochronnych podczas szlifowania						
3	po dopasowaniu warstw skleił ekoskórę z filcem w środkowej części						
4	przygotował szablon do wykonania obszycia ramy						
5	wyciął środkową, zbędną część poszycia						
6	bezpiecznie posługiwał się nożem szewskim						
7	przykleił punktowo file i ekoskórę do metalowych elementów ramy						
8	nie uruchamiał maszyny przed umieszczeniem materiału pod stopką						
9	odłączył maszynę do szycia od gniazdka elektrycznego po zakończonej pracy						
10	uporządkował stanowisko pracy po wykonaniu zadania						

Egzaminator

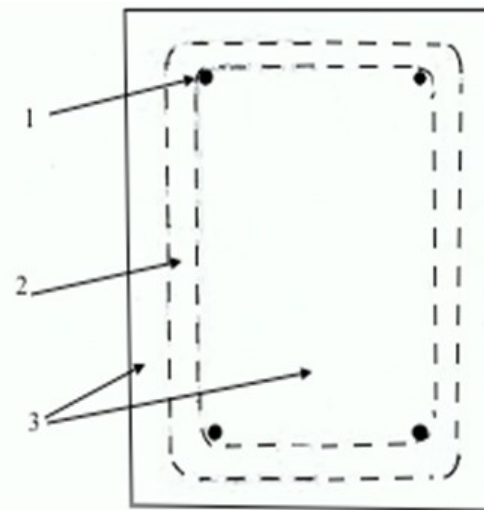
imię i nazwisko

.....

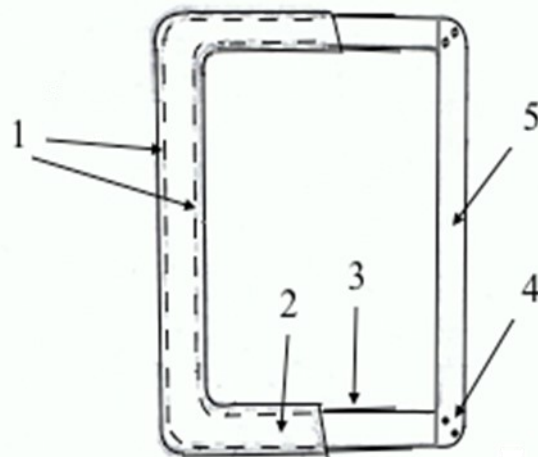
data i czytelny podpis



Rysunek 1. Rama metalowa (1 - nity; 2 - płaskownik metalowy)



Rysunek 2. Dopasowanie elementów ramy (1 - zaznaczone punkty na ekoskórze; 2 - rzut metalowej ramy; 3 - ekoskóra)



Rysunek 3. Rama z obszyciem (1 - szycie maszynowe, ścieg 2 mm; 2 - obszycie, ekoskóra; 3 - wyściółka, filc; 4 - nity; 5 - rama metalowa)