



EGZAMIN ZAWODOWY Rok 2024 ZASADY OCENIANIA

**Arkusz zawiera informacje prawnie chronione
do momentu rozpoczęcia egzaminu**

Nazwa kwalifikacji: **Administracja i eksploatacja systemów komputerowych, urządzeń peryferyjnych i lokalnych sieci komputerowych**
 Oznaczenie arkusza: **INF.02-02-24.06-SG**
 Symbol kwalifikacji: **INF.02**
 Numer zadania: **02**
 Wersja arkusza: **SG**

**PODSTAWA PROGRAMOWA
2019**

Wypełnia egzaminator

Kod ośrodka -

Kod egzaminatora

Data egzaminu
Dzień Miesiąc Rok

Godzina rozpoczęcia egzaminu :

Numer PESEL zdającego*										Numer stanowiska	

* w przypadku braku numeru PESEL – seria i numer paszportu lub innego dokumentu potwierdzającego tożsamość

Egzaminatorze!

- Oceniaj prace zdających rzetelnie i z zaangażowaniem. Dokumentuj wyniki oceny.
- Stosuj przyjęte zasady oceniania w sposób obiektywny.
- Jeżeli zdający, wykonując zadanie egzaminacyjne, uzyskuje inne rezultaty albo pożądane rezultaty uzyskuje w inny sposób niż uwzględniony w zasadach oceniania lub przedstawia nietypowe rozwiązanie, ale zgodnie ze sztuką w zawodzie, to nadal oceniaj zgodnie z kryteriami zawartymi w zasadach oceniania. Informacje o tym, że zasady oceniania nie przewidują zaistniałej sytuacji, przełącz niezwłocznie w formie pisemnej notatki do Przewodniczącego Zespołu Egzaminacyjnego z prośbą o przekazanie jej do Okręgowej Komisji Egzaminacyjnej. Notatka może być sporządzona odręcznie w trybie roboczym.
- Informuj przewodniczącego zespołu nadzorującego o wszystkich nieprawidłowościach zaistniałych w trakcie egzaminu, w tym w szczególności o naruszeniach przepisów bezpieczeństwa i higieny pracy i o podejrzeniach niesamodzielności w wykonaniu zadania przez zdającego.

Numer stanowiska							

Elementy podlegające ocenie/kryteria oceny

Egzaminator wpisuje **T**, jeżeli zdający spełnił kryterium albo **N**, jeżeli nie spełnił

Rezultat 1: Wykonane okablowanie sieciowe oraz połączenie fizyczne urządzeń

UWAGA: Oceny kryteriów 1.1 ÷ 1.4 i 1.6 należy dokonać po informacji od Przewodniczącego ZN o gotowości zdającego do oceny montażu okablowania. Obserwację należy zakończyć po dokonaniu oceny wykonania okablowania sieciowego. Przebieg montażu okablowania sieciowego należy ocenić zgodnie z kryteriami zapisanymi w Przebiegu 1

1	Przewody podłączone do panelu krosowego nie wystają więcej niż 25 mm poza płaszczyznę, a pary nie są rozkręcone na długości większej niż 13 mm, zastosowano sekwencję T568B						
2	Przewody podłączone do modułu Keystone nie wystają więcej niż 25 mm poza płaszczyznę, a pary nie są rozkręcone na długości większej niż 13 mm, zastosowano sekwencję T568B						
3	Do wykonania okablowania zastosowano kabel typu drut						
4	W obecności egzaminatora przeprowadzono za pomocą testera test wykonanego połączenia panel krosowy - gniazdo oraz test potwierdził poprawność jego wykonania						
5	Wszystkie urządzenia sieciowe podłączono zgodnie ze schematem - załącznik 1						
6	Zamontowano panel krosowy stabilnie w szafie lub stelażu RACK						

Rezultat 2: Diagnostyka

UWAGA: Diagnostyka została wykonana w systemie LINUX na stacji roboczej. Należy porównać zapisy zdającego z tabeli 1 znajdującej się w arkuszu egzaminacyjnym ze zrzutami ekranowymi zapisanymi w katalogu Diagnostyka_systemu znajdującym się na dysku USB oznaczonym nazwą Egzamin-x, gdzie x to numer stanowiska egzaminacyjnego. W przypadku braku zgodności zapisów w tabeli 1 ze zrzutami ekranowymi kryteria nie są spełnione. Dopuszcza się możliwość podania przez zdającego zapisu świadczącego o braku informacji, jeżeli jest zgodny ze zrzutem ekranowym

1	W tabeli 1 zapisano liczbę uśpionych procesów						
2	W tabeli 1 zapisano oznaczenie lub nazwę napędu optycznego						
3	W tabeli 1 zapisano architekturę procesora						
4	W tabeli 1 zapisano nazwę dowolnego urządzenia podłączonego do złącza PCI						
5	W tabeli 1 zapisano rozmiar pamięci L3 cache						

Numer
stanowiska

Rezultat 3: Skonfigurowane urządzenia sieciowe

UWAGA: Oceny ustawień urządzeń należy dokonać po zgłoszeniu przez Przewodniczącego ZN o gotowości zdającego do prezentacji konfiguracji rutera następnie przełącznika

1	Przypisano dla interfejsu WAN rutera adres IP 20.20.20.20/24, brama domyślna: 20.20.20.21 serwer DNS: 9.9.8.8						
2	Przypisano dla interfejsu LAN rutera adres IP: 192.168.1.129/25						
3	Włączono w routerze sieć bezprzewodową i ustawiono SSID na wifi-x, gdzie x to numer stanowiska egzaminacyjnego						
4	Ustawiono w routerze najsilniejsze dostępne szyfrowanie transmisji dla sieci bezprzewodowej						
5	Ustawiono w routerze dla sieci bezprzewodowej numer kanału na 7 (zawierający częstotliwość 2442 MHz)						
6	Skonfigurowano przełącznik: adres IP 192.168.1.254/25						

Rezultat 4: Skonfigurowany serwer

*UWAGA: Ocenie podlega konfiguracja systemu Windows Server, konto **Administrator** z hasłem **ZAQ!2wsx***

Kryteria 4.6 ÷ 4.8 należy ocenić po informacji od Przewodniczącego ZN o gotowości zdającego do oceny komunikacji urządzeń sieciowych

1	Ustawiono dla interfejsu sieciowego podłączonego do przełącznika nazwę LAN_serwer, adres IP: 192.168.1.253/25, brama domyślna: 192.168.1.129, serwer DNS: localhost						
2	Promowano serwer do roli kontrolera domeny						
3	Utworzono domenę <i>INF02.local</i> w nowym lesie						
4	Utworzono w nowej domenie jednostkę organizacyjną o nazwie Egzamin						
5	Utworzono w nowej jednostce organizacyjnej konto użytkownika: pełna nazwa Jan Nowak, nazwa logowania zdajacy						
6	Wykonano sprawdzenie komunikacji serwera z routerem, urządzenie odpowiada na polecenie, np. ping 192.168.1.129						
7	Wykonano sprawdzenie komunikacji serwera z przełącznikiem, urządzenie odpowiada na polecenie, np. ping 192.168.1.254						
8	Wykonano sprawdzenie komunikacji serwera ze stacją roboczą, urządzenie odpowiada na polecenie, np. ping dla adresu stacji roboczej, z zakresu 192.168.1.130 ÷ 192.168.1.252						

Numer
stanowiska

Rezultat 5: Skonfigurowana stacja robocza*UWAGA: Ocenie podlega konfiguracja systemu Linux konto **administrator** z hasłem **ZAQ!2wsx****Kryteria 5.3 ÷ 5.5 należy ocenić wyłącznie na podstawie poprawnych zapisów poleceń w skrypcie konfiguracja.sh*

1	Dla interfejsu przewodowego ustawiono dowolny adres IP z zakresu 192.168.1.130 ÷ 192.168.1.252 z maską 25 bitową: brama domyślna 192.168.1.129								
2	W katalogu domowym konta administrator zapisano skrypt o nazwie konfiguracja.sh								
3	Skrypt tworzy grupę użytkowników o nazwie informatycy								
4	Skrypt przypisuje konto administrator do utworzonej grupy								
5	Skrypt zmienia identyfikator utworzonej grupy na wartość 1111								
6	Wykonano archiwum pliku ze skrypcem i zapisano go w katalogu domowym użytkownika administrator								
7	Ustawiono wyłączenie ekranu po 60 minutach bezczynności								
8	Ustawiono tło pulpitu wykorzystując plik kwiaty.jpg								

Numer stanowiska

Rezultat 6: Kosztorys

1	Kosztorys sporządzono w arkuszu kalkulacyjnym, w postaci pliku o nazwie Kosztorys zapisanym na dysku USB oznaczonym nazwą Egzamin-x, składający się z siedmiu kolumn: Lp., Nazwa usługi, Cena netto (w zł), VAT (%), Cena brutto (w zł), Ilość, Wartość brutto (w zł)						
2	W kosztorysie uwzględniono usługę: Montaż okablowania						
3	W kosztorysie uwzględniono usługę: Diagnostyka zasobów komputera						
4	W kosztorysie uwzględniono usługę: Konfiguracja systemu Windows/Linux, 2 szt. lub dwa razy zapisano usługę						
5	W kosztorysie uwzględniono usługę: Konfiguracja przełącznika						
6	W kosztorysie uwzględniono usługę: Konfiguracja routera						
7	W komórce Weryfikacja zapisano formułę, która w przypadku, gdy wartość w kolumnie VAT (%) jest różna od 23%, wpisuje w komórce Weryfikacja komunikat „Podaj prawidłowe dane”. Funkcję utworzono przynajmniej dla pierwszej komórki z kolumny VAT (%)						
8	Dla wszystkich wpisów obliczenia w kolumnie Cena brutto (w zł) wykonują się automatycznie, uwzględniając wartość w kolumnie Cena netto (w zł) oraz VAT (%)						
9	Dla wszystkich wpisów obliczenia w kolumnie Wartość brutto (w zł) wykonują się automatycznie, uwzględniając wartości w kolumnach Cena brutto (w zł) oraz Ilość						
10	Sumowanie wszystkich wpisów kolumny Wartość brutto (w zł) odbywa się automatycznie						

Przebieg 1: Wykonanie okablowania sieciowego

Zdający:

1	zdejmował izolację z kabla U/UTP i montował gniazdo naścienne, kabel U/UTP w module Keystone oraz panelu krosowym przy zastosowaniu odpowiednich narzędzi, zgodnie z zasadami BHP						
2	po wykonaniu montażu zostawił uporządkowane stanowisko pracy						

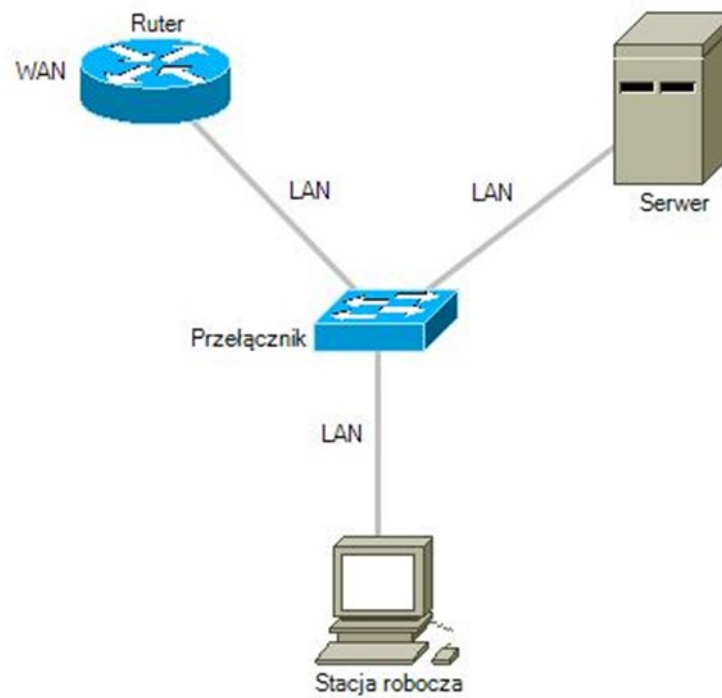
Egzaminator

imię i nazwisko

.....

data i czytelny podpis

Załącznik 1 - Schemat połączenia urządzeń



www.ey