

**Arkusz zawiera informacje prawnie
chronione do momentu rozpoczęcia egzaminu**

Układ graficzny © CKE 2020

CKE
**CENTRALNA
KOMISJA
EGZAMINACYJNA**

Nazwa kwalifikacji: **Projektowanie fryzur**

Oznaczenie kwalifikacji: **A.23**

Wersja arkusza: **SG**

A.23-SG-21.01

Czas trwania egzaminu: **60 minut**

EGZAMIN POTWIERDZAJĄCY KWALIFIKACJE W ZAWODZIE

Rok 2021

CZĘŚĆ PISEMNA

**PODSTAWA PROGRAMOWA
2012**

Instrukcja dla zdającego

1. Sprawdź, czy arkusz egzaminacyjny zawiera 10 stron. Ewentualny brak stron lub inne usterki zgłoś przewodniczącemu zespołu nadzorującego.
2. Do arkusza dołączona jest KARTA ODPOWIEDZI, na której w oznaczonych miejscach:
 - wpisz oznaczenie kwalifikacji,
 - zamaluj kratkę z oznaczeniem wersji arkusza,
 - wpisz swój numer PESEL*,
 - wpisz swoją datę urodzenia,
 - przyklej naklejkę ze swoim numerem PESEL.
3. Arkusz egzaminacyjny zawiera test składający się z 40 zadań.
4. Za każde poprawnie rozwiązane zadanie możesz uzyskać 1 punkt.
5. Aby zdać część pisemną egzaminu musisz uzyskać co najmniej 20 punktów.
6. Czytaj uważnie wszystkie zadania.
7. Rozwiązania zaznaczaj na KARCIE ODPOWIEDZI długopisem lub piórem z czarnym tuszem/atramentem.
8. Do każdego zadania podane są cztery możliwe odpowiedzi: A, B, C, D. Odpowiada im następujący układ krerek w KARCIE ODPOWIEDZI:

A	B	C	D
---	---	---	---

9. Tylko jedna odpowiedź jest poprawna.
10. Wybierz właściwą odpowiedź i zamaluj kratkę z odpowiadającą jej literą – np., gdy wybrałeś odpowiedź „A”:

<input checked="" type="checkbox"/>	B	C	D
-------------------------------------	---	---	---

11. Staraj się wyraźnie zaznaczać odpowiedzi. Jeżeli się pomylisz i błędnie zaznaczysz odpowiedź, otocz ją kółkiem i zaznacz odpowiedź, którą uważasz za poprawną, np.

<input checked="" type="checkbox"/>	B	C	<input checked="" type="checkbox"/>
-------------------------------------	---	---	-------------------------------------

12. Po rozwiązaniu testu sprawdź, czy zaznaczyłeś wszystkie odpowiedzi na KARCIE ODPOWIEDZI i wprowadziłeś wszystkie dane, o których mowa w punkcie 2 tej instrukcji.

Pamiętaj, że oddajesz przewodniczącemu zespołu nadzorującego tylko KARTĘ ODPOWIEDZI.

Powodzenia!

* w przypadku braku numeru PESEL – seria i numer paszportu lub innego dokumentu potwierdzającego tożsamość

Zadanie 1.

Zamieszczony opis dotyczy charakterystycznych cech twarzy o kształcie

- A. trójkątnym.
- B. prostokątnym.
- C. romboidalnym.
- D. trapezoidalnym.

Opis twarzy

Twarz jest wąska z wyraźną różnicą między długością a szerokością. Ma równą linię czoła i żuchwy. Policzki są płaskie i wydłużone.

Zadanie 2.

Które cechy budowy są charakterystyczne dla twarzy o kształcie sześciokątnym?

- A. Szeroka w części żuchwy i na wysokości skroniowej.
- B. Najszersza w linii kości policzkowych i wąska na wysokości żuchwy.
- C. Najszersza w partii czołowej i wąska na wysokości kości policzkowych.
- D. Szeroka w części skroniowej i wąska na wysokości kości policzkowych.

Zadanie 3.

Na rysunku przedstawiono twarz o kształcie

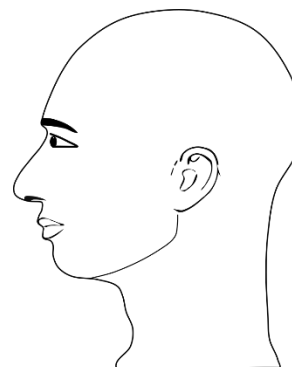
- A. kwadratowym.
- B. prostokątnym.
- C. trójkątnym.
- D. okrągłym.



Zadanie 4.

Na rysunku przedstawiono profil twarzy o kształcie

- A. ukośnym.
- B. okrągłym.
- C. wklęsłym.
- D. wypukłym.



Zadanie 5.

Wąskie i delikatne ramiona, szerokie i mocno rozbudowane biodra oraz masywne nogi są charakterystycznymi cechami budowy sylwetki damskiej o kształcie

- A. jabłka.
- B. stożka.
- C. gruszki.
- D. klepsydry.

Zadanie 6.

Budowa atletyczna, smukła i proporcjonalna, tors szeroki oraz szczupłe nogi i zgrabne ręce są charakterystycznymi cechami budowy sylwetki męskiej o kształcie

- A. litery I
- B. litery A
- C. litery H
- D. litery V

Zadanie 7.

Na rysunku przedstawiono klientkę reprezentującą styl

- A. etniczny.
- B. sportowy.
- C. klasyczny.
- D. awangardowy.



Zadanie 8.

Na rysunku przedstawiono klientkę o kolorystycznym typie urody

- A. lato.
- B. zima.
- C. jesień.
- D. wiosna.



Zadanie 9.

Zbyt wyraziste linie twarzy klientki łagodzą delikatne i uniesione od nasady lekko lokowane włosy. Jaka teksturę mają włosy klientki?

- A. Falistą.
- B. Gładką.
- C. Gąbczastą.
- D. Zygzakowatą.

Zadanie 10.

Klientce o zimnym typie kolorystycznym i owalnym kształcie twarzy należy zaproponować koloryzację w odcieniu

- A. złotym.
- B. popielatym.
- C. koniakowym.
- D. bursztynowym.

Zadanie 11.

Klientce o jasnej cerze w odcieniu kości słoniowej, oczami z tęczęwkami w kolorze zielonym i jasnobrązowych naturalnych włosach, należy zaproponować koloryzację włosów w odcieniu

- A. czarnym.
- B. beżowym.
- C. fioletowym.
- D. pomarańczowym.

Zadanie 12.

Fryzurę o kompozycji zamkniętej, statycznej i symetrycznej, należy zaproponować klientce reprezentującej styl

- A. klasyczny.
- B. romantyczny.
- C. futurystyczny.
- D. awangardowy.

Zadanie 13.

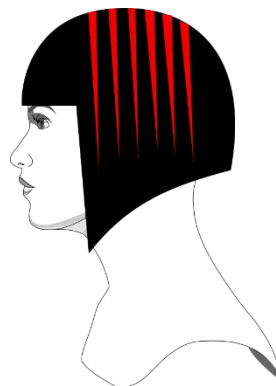
Klientce, która reprezentuje styl awangardowy, należy we fryzurze zaproponować zestawienie kompozycji

- A. statycznych i rytmicznych.
- B. zamkniętych i statycznych.
- C. otwartych i symetrycznych.
- D. dynamicznych i asymetrycznych.

Zadanie 14.

W przedstawionym na rysunku projekcie fryzury zastosowano kontrast barw

- A. achromatycznych i pastelowych.
- B. chromatycznych i zmatowionych.
- C. achromatycznych i zmatowionych.
- D. chromatycznych i achromatycznych.



Zadanie 15.

Zamieszczone zalecenia kolorystyczne przygotowane zostały dla klientki o kolorystycznym typie urody

- A. lato.
- B. zima.
- C. jesień.
- D. wiosna.

Zalecenia kolorystyczne dla klientki

Zalecana jest fryzura z włosów w kolorze ciemnobrązowym z odcieniem chłodnym popielatym oraz granatowo-czarnymi końcówkami włosów. Należy unikać rudego i miedzianego koloru włosów.

Zadanie 16.

W celu optycznego powiększenia objętości włosów cienkich i delikatnych o prostej teksturze, należy w projektowaniu fryzury zaplanować koloryzację w formie

- A. globalnej jasnej.
- B. całościowej ciemnej.
- C. balejażu w jasnych odcieniach.
- D. panelowej w ciemnych odcieniach.

Zadanie 17.

W celu radykalnej zmiany koloru włosów z ciepłego czekoladowego brązu na jasny, należy dla osoby o zimnym typie kolorystycznym urody zaprojektować kolor włosów w odcieniu

- A. złotym.
- B. popielatym.
- C. miedzianym.
- D. mahoniowym.

Zadanie 18.

W celu optycznego skorygowania płaskiego czoła i szpiczastej brody, należy zaprojektować fryzurę

- A. o dużej objętości i z grzywką.
- B. o małej objętości i z grzywką.
- C. o dużej objętości i z odkrytym czołem.
- D. o małej objętości i z odkrytym czołem.

Zadanie 19.

Do skorygowania kwadratowego kształtu twarzy z opadającymi kącikami oczu i ust **nie należy** projektować fryzury z grzywką

- A. rozbieżną o prostej linii strzyżenia.
- B. zbieżną o półokrągłej linii strzyżenia.
- C. wypukłą o półokrągłej linii strzyżenia.
- D. asymetryczną o prostej linii strzyżenia.

Zadanie 20.

W celu skorygowania krótkiej szyi klientki, należy zaprojektować fryzurę z konturem zewnętrznym w kształcie

- A. litery V
- B. litery H
- C. litery M
- D. litery U

Zadanie 21.

Fryzura okolicznościowa ma formę upięcia koka w stylu hiszpańskim. Do zaprojektowania opisanej fryzury zastosowano kompozycję

- A. centralną.
- B. otwartą.
- C. rytmiczną.
- D. dynamiczną.

Zadanie 22.

Fryzura przeznaczona dla klientki reprezentującej styl klasyczny, powinna zostać zaprojektowana z zastosowaniem zasad kompozycji

- A. otwartej.
- B. centralnej.
- C. zamkniętej.
- D. dynamicznej.

Zadanie 23.

Który rodzaj kompozycji zastosowano w opisanej fryzurze?

- A. Centralną.
- B. Statyczną.
- C. Rytmiczną.
- D. Dynamiczną.

Opis fryzury

W elementach fryzury zastosowano linie ukośne. Przedziałek ma kształt zygzakowaty. Całość uczesania ma stylizację awangardową.

Zadanie 24.

Zamieszczony opis dotyczy cech charakterystycznych fryzury

- A. fantazyjnej.
- B. koktajlowej.
- C. awangardowej.
- D. okolicznościowej.

Opis fryzury

Fryzurę zaprojektowano dla klientki w wieku około 45 lat, która idzie na premierowy spektakl teatralny. Uczesanie ma formę pośrednią pomiędzy fryzurą dzienną a wieczorową. We fryzurze zaakcentowano grzywkę, która jest wywinięta na zewnątrz.

Zadanie 25.

Który typ kompozycji został użyty do zaprojektowania fryzury widocznej na rysunku?

- A. Otwarta.
- B. Rytmiczna.
- C. Dynamiczna.
- D. Symetryczna.



Zadanie 26.

Klientce, która wybiera się na przyjęcie tematyczne *Amerykańska moda disco lat 80-tych XX wieku*, należy zaprojektować fryzurę z elementem ozdobnym w formie

- A. srebrnego grzebyka z kryształkami.
- B. naturalnego białego kwiatka.
- C. neonowej przepaski frotte.
- D. czarnej opaski z perłami.

Zadanie 27.

Do fryzury w stylu etnicznym w formie warkoczyków rastamańskich należy zaprojektować użycie jako dodatku fryzjerskiego

- A. kolorowej wstążki.
- B. kolorowej spinki clip on.
- C. kolorowego wypełniacza.
- D. kolorowego pasma włosów.

Zadanie 28.

W awangardowej, asymetrycznej fryzurze z włosów długich w kolorze ciemnobrązowym, w celu podkreślenia awangardowego charakteru fryzury klientki należy zaprojektować użycie

- A. spinki w ciemnym odcieniu.
- B. opaski w neonowym kolorze.
- C. opaski w stonowanym kolorze.
- D. spinki w zmatowionym odcieniu.

Zadanie 29.

W celu optycznego powiększenia koka typu hiszpańskiego o formie elipsy należy użyć wypełniacza fryzjerskiego o kształcie

- A. okrągłym.
- B. trójkątnym.
- C. prostokątnym.
- D. kwadratowym.

Zadanie 30.

Do rysowania projektu fryzury na szablonach bloku *Layout* należy użyć

- A. kredki.
- B. ołówka.
- C. mazaka.
- D. długopisu.

Zadanie 31.

Przedstawiony rysunek poglądowy fryzury został wykonany techniką

- A. farby.
- B. kredki.
- C. ołówka.
- D. flamastra.



Zadanie 32.

Którego narzędzia używanego do rysowania projektów fryzur dotyczy opis?

- A. Grafonu.
- B. Spirografu.
- C. Pantografu.
- D. Rapidografu.

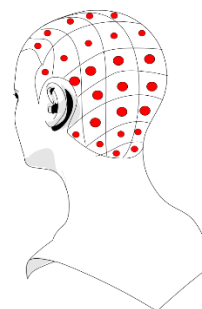
Opis narzędzia

Jest to pisak kreślarski w postaci pióra używanego do rysowania i kreślenia. Pozwala na rysowanie stałej grubości linii za pomocą tuszu. Jest on wykorzystywany przede wszystkim do przygotowywania i opisywania rysunków technicznych.

Zadanie 33.

Rysunek instruktażowy dotyczy wykonania zabiegu zmiany koloru włosów techniką

- A. ombre.
- B. sombre.
- C. balejażu.
- D. pasemek.



Zadanie 34.

Opis dotyczy rysunku fryzury wykonanego techniką farby

- A. gwasz.
- B. akwareli.
- C. plakatowej.
- D. temperowej.

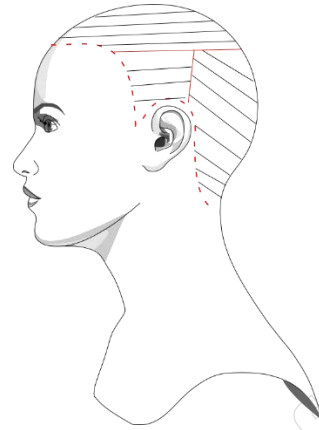
Opis rysunku fryzury

Rysunek fryzury jest wykonany jedną z technik malarskich. Technika ta polega na malowaniu rozcieńczonymi w wodzie pigmentami na szybko wchłaniającym wodę papierze celulozowym lub bawełnianym. Rozcieńczone pigmenty nie pokrywają całkowicie faktury papieru, lecz pozostawiają ją dobrze widoczną.

Zadanie 35.

Na rysunku instruktażowym strzyżenia przedstawiono podział włosów na separacje

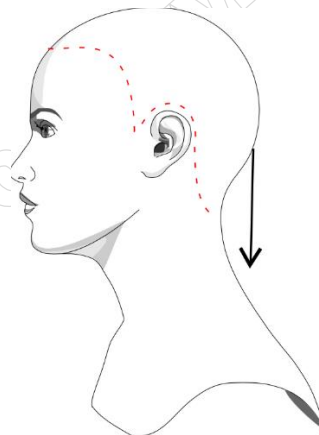
- A. poziome i ukośne do tyłu.
- B. pionowe i ukośne do tyłu.
- C. pionowe i ukośne do przodu.
- D. poziome i ukośne do przodu.



Zadanie 36.

Na rysunku instruktażowym zabiegu strzyżenia damskiego przedstawiono projekcję wynoszącą

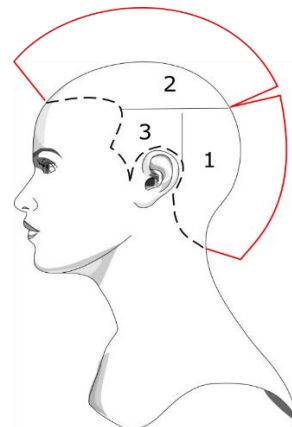
- A. 0°
- B. 45°
- C. 60°
- D. 90°



Zadanie 37

Na rysunku instruktażowym przedstawiono strzyżenie damskie formy

- A. koła.
- B. owalu.
- C. trapezu.
- D. trójkąta.



Zadanie 38.

Przedstawioną na rysunku fryzurę należy zaprojektować dla klientki reprezentującej styl

- A. awangardowy.
- B. romantyczny.
- C. klasyczny.
- D. etniczny.



Zadanie 39.

Który rodzaj linii jest wykorzystywany w projektowaniu krótkiej, dynamicznej fryzury awangardowej w celu podkreślenia łagodnych rysów twarzy lub zaakcentowania elementu fryzury?

- A. Prosta.
- B. Falista.
- C. Łamana.
- D. Półokrągła.

Zadanie 40.

Fryzura zaprojektowana zgodnie z opisem przyjmuje geometryczną formę

- A. koła.
- B. owalu.
- C. trójkąta.
- D. kwadratu.

Opis fryzury

Fryzura sprawia wrażenie kanciastej i poszerza głowę klientki. Fryzura ostrzyżona jest do formy spójnej i opada do jednego poziomu, tworząc jednolitą linię. Zalecana dla osób o owalnym kształcie twarzy.