

**Arkusze zawiera informacje prawnie
chronione do momentu rozpoczęcia egzaminu**

Układ graficzny © CKE 2020

CKE **CENTRALNA
KOMISJA
EGZAMINACYJNA**

Nazwa kwalifikacji: **Wykonywanie medycznych czynności ratunkowych i innych świadczeń opieki zdrowotnej w stanach nagłego zagrożenia zdrowotnego oraz prowadzenie edukacji w tym zakresie**

Oznaczenie kwalifikacji: **Z.12**

Wersja arkusza: **SG**

Z.12-SG-21.06

Czas trwania egzaminu: **60 minut**

EGZAMIN POTWIERDZAJĄCY KWALIFIKACJE W ZAWODZIE

Rok 2021

CZĘŚĆ PISEMNA

**PODSTAWA PROGRAMOWA
2012**

Instrukcja dla zdającego

1. Sprawdź, czy arkusz egzaminacyjny zawiera 9 stron. Ewentualny brak stron lub inne usterki zgłoś przewodniczącemu zespołu nadzorującego.
2. Do arkusza dołączona jest KARTA ODPOWIEDZI, na której w oznaczonych miejscach:
 - wpisz oznaczenie kwalifikacji,
 - zamaluj kratkę z oznaczeniem wersji arkusza,
 - wpisz swój numer PESEL*,
 - wpisz swoją datę urodzenia,
 - przyklej naklejkę ze swoim numerem PESEL.
3. Arkusz egzaminacyjny zawiera test składający się z 40 zadań.
4. Za każde poprawnie rozwiązane zadanie możesz uzyskać 1 punkt.
5. Aby zdać część pisemną egzaminu musisz uzyskać co najmniej 20 punktów.
6. Czytaj uważnie wszystkie zadania.
7. Rozwiązania zaznaczaj na KARCIE ODPOWIEDZI długopisem lub piórem z czarnym tuszem/atramentem.
8. Do każdego zadania podane są cztery możliwe odpowiedzi: A, B, C, D. Odpowiada im następujący układ krerek w KARCIE ODPOWIEDZI:

| | | | |
|---|---|---|---|
| A | B | C | D |
|---|---|---|---|

9. Tylko jedna odpowiedź jest poprawna.
10. Wybierz właściwą odpowiedź i zamaluj kratkę z odpowiadającą jej literą – np., gdy wybrałeś odpowiedź „A”:

| | | | |
|-------------------------------------|---|---|---|
| <input checked="" type="checkbox"/> | B | C | D |
|-------------------------------------|---|---|---|

11. Staraj się wyraźnie zaznaczać odpowiedzi. Jeżeli się pomylisz i błędnie zaznaczysz odpowiedź, otocz ją kółkiem i zaznacz odpowiedź, którą uważasz za poprawną, np.

| | | | |
|-------------------------------------|---|---|-------------------------------------|
| <input checked="" type="checkbox"/> | B | C | <input checked="" type="checkbox"/> |
|-------------------------------------|---|---|-------------------------------------|

12. Po rozwiązaniu testu sprawdź, czy zaznaczyłeś wszystkie odpowiedzi na KARCIE ODPOWIEDZI i wprowadziłeś wszystkie dane, o których mowa w punkcie 2 tej instrukcji.

Pamiętaj, że oddajesz przewodniczącemu zespołu nadzorującego tylko KARTĘ ODPOWIEDZI.

Powodzenia!

* w przypadku braku numeru PESEL – seria i numer paszportu lub innego dokumentu potwierdzającego tożsamość

Zadanie 1.

Pień płucny w prawidłowo zbudowanym sercu wychodzi z

- A. lewej komory.
- B. prawej komory.
- C. lewego przedsionka.
- D. prawego przedsionka.

Zadanie 2.

Narządy wewnętrzne są położone w jamach ciała. Jama miednicy, oprócz części układu rozrodczego męskiego lub żeńskiego, zawiera okrężnicę esowatą oraz

- A. odbytnicę i pęcherz moczowy.
- B. odbytnicę, pęcherz moczowy i nerki.
- C. śledzionę, odbytnicę, pęcherz moczowy i nerki.
- D. część żołądka, śledzionę, odbytnicę i pęcherz moczowy.

Zadanie 3.

Który opatrunek należy zastosować w przypadku rany, w której tkwi ciało obce?

- A. Uszczelniający.
- B. Stabilizujący.
- C. Osłaniający.
- D. Uciskowy.

Zadanie 4.

Trwałe przemieszczenie powierzchni stawowych kości względem siebie to

- A. złamanie.
- B. skręcenie.
- C. stłuczenie.
- D. zwichnięcie.

Zadanie 5.

W szybkiej ocenie stanu świadomości pomocna jest skala AVPU. Co oznacza litera V?

- A. Przytomny.
- B. Nieprzytomny.
- C. Reaguje na ból.
- D. Reaguje na głos.

Zadanie 6.

Podczas oceny stanu świadomości pacjent jest zdezorientowany, splątany, bodziec bólowy wywołuje u niego reakcję obronną i otwieranie oczu. Ile punktów według skali Glasgow otrzyma pacjent?

- A. 6 punktów.
- B. 8 punktów.
- C. 10 punktów.
- D. 12 punktów.

Zadanie 7.

Wskazaniem do intubacji pacjenta jest wynik oceny w skali GCS wynoszący nie więcej niż

- A. 8 punktów.
- B. 9 punktów.
- C. 10 punktów.
- D. 11 punktów.

Zadanie 8.

U osoby ze znacznym niedoborem czynnika **Castle'a** istnieje duże ryzyko powstania

- A. anemii z niedoboru żelaza.
- B. choroby wrzodowej żołądka.
- C. choroby refluksowej żołądka.
- D. anemii z niedoboru witaminy B12.

Zadanie 9

Używana w ratownictwie medycznym zmodyfikowana skala ciężkości urazów (RTS) opiera się na ocenie

- A. GCS, ciśnienia tętniczego krwi, liczby oddechów.
- B. GCS, wartości poziomu saturacji, ciśnienia tętniczego krwi.
- C. GCS, ciśnienia tętniczego krwi, stopnia rozwinięcia wstrząsu.
- D. Liczby oddechów, wartości tętna, stopnia rozwinięcia wstrząsu.

Zadanie 10.

Przy zatruciu paracetamolem, u pacjenta przytomnego, swoistym antidotum jest

- A. wodorowęglan sodu.
- B. N-acetylocysteina.
- C. alkohol etylowy.
- D. anticol.

Zadanie 11.

Który z podanych wyników pomiarów stężenia glukozy we krwi świadczy o hipoglikemii?

- A. 54 mg/dl
- B. 72 mg/dl
- C. 90 mg/dl
- D. 105 mg/dl

Zadanie 12.

Spadek ciśnienia tętniczego krwi, osłuchowo ciche tony serca oraz nadmiernie wypełnione żyły szyjne są objawami

- A. tamponady serca.
- B. odmy opłucnowej.
- C. rozwarstwienia aorty.
- D. ostrego zespołu wieńcowego.

Zadanie 13.

Rekomendowany stosunek uciśnień klatki piersiowej do wentylacji w trakcie resuscytacji noworodków tuż po urodzeniu wynosi

- A. 3 : 1
- B. 3 : 2
- C. 15 : 1
- D. 30 : 2

Zadanie 14.

Żrenice szpilkowate są charakterystycznym objawem towarzyszącym

- A. obrzękowi mózgu.
- B. przedawkowaniu opioidów.
- C. porażeniu nerwu okoruchowego.
- D. krwotokowi podpajęczynówkowemu.

Zadanie 15.

U pacjenta zaobserwowano gwałtownie narastającą duszność, hipotonię, sinicę, tachypnoe, tachykardię oraz zniesienie szmerów oddechowych po lewej stronie. Te objawy wskazują na

- A. zator płuc.
- B. obrzęk płuc.
- C. tamponadę serca.
- D. odmę opłucnową.

Zadanie 16.

Tempo uciśnień klatki piersiowej u dorosłego człowieka według Wytocznych z 2015 roku wynosi

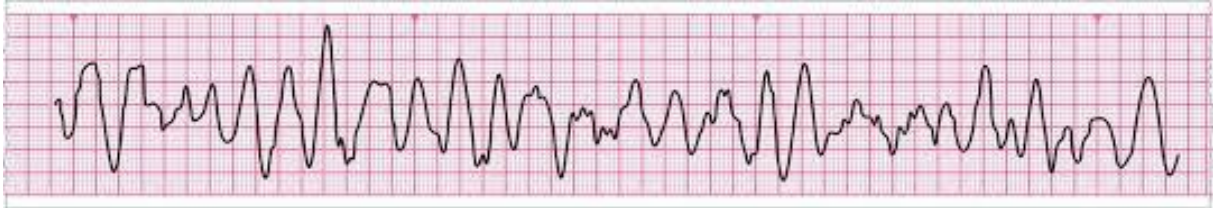
- A. 90 – 100 uciśnień/minutę.
- B. 100 – 120 uciśnień/minutę.
- C. 120 – 130 uciśnień/ minutę.
- D. 130 – 140 uciśnień/ minutę.

Zadanie 17.

W przypadku podejrzenia złamania kości piszczelowej należy unieruchomić

- A. całą kończynę dolną.
- B. tylko uszkodzoną kość długą.
- C. złamaną kość i dwa sąsiednie stawy.
- D. kości tworzące staw poniżej złamania.

Zadanie 18.



Zamieszczony zapis EKG przedstawia

- A. migotanie komór serca.
- B. trzepotanie komór serca.
- C. aktywność elektryczną bez tętna.
- D. częstoskurcz komorowy bez tętna.

Zadanie 19.

Jakiego rodzaju złamanie należy podejrzewać u ofiary pobicia, u której wystąpił wyciek przejrzystego, opalizującego płynu z ucha i krwiaki okularowe?

- A. Tyłoczaszki.
- B. Kości czołowej.
- C. Kości skroniowej.
- D. Podstawy czaszki.

Zadanie 20.

Morfina wykazuje działanie

- A. przeciwbólowe, przeciwzapalne, przeciwbiegunkowe.
- B. przeciwbólowe, uspokajające, przeciwkaszlowe.
- C. przeciwzapalne, przeciwłękowe.
- D. znieczulające, rozwalniające.

Zadanie 21.

Algorytm postępowania w OZW w warunkach przedszpitalnych według Wytycznych z 2015 w pierwszej kolejności zaleca wykonanie u pacjenta

- A. 12-odprowadzeniowego EKG.
- B. standardowego monitorowania rytmu serca.
- C. badania ciśnienia tętniczego, tętna, temperatury.
- D. pomiaru stężenia końcowo-wydechowego dwutlenku węgla.

Zadanie 22.

Przy nagłym zatrzymaniu krążenia wskazaniem do defibrylacji elektrycznej są

- A. asystolia oraz migotanie komór.
- B. migotanie komór oraz częstoskurcz komorowy bez tętna.
- C. czynność elektryczna bez tętna, asystolia oraz migotanie komór.
- D. czynność elektryczna bez tętna, migotanie komór oraz częstoskurcz komorowy.

Zadanie 23.

Ile wynosi procentowa objętość powierzchni oparzonej 9-miesięcznego niemowlęcia, jeżeli doszło do oparzenia wrzątkiem jego głowy, przodu tułowia i przedniej powierzchni lewej kończyny górnej?

- A. 35%
- B. 40%
- C. 45%
- D. 50%

Zadanie 24.

Na rysunku przedstawiono

- A. rurkę krtaniową.
- B. maskę krtaniową.
- C. rurkę intubacyjną.
- D. rurkę nosowo-gardłową.



Zadanie 25.

Urządzenie służące do oceny zawartości tlenu w hemoglobinie, pomocne także przy ocenie niewydolności oddechowej, to

- A. spirometr.
- B. kapnograf.
- C. kapnometr.
- D. pulsoksymetr.

Zadanie 26

60-letniego przytomnego mężczyznę z bólem zamostkowym, u którego wystąpiła silna duszność, należy transportować w pozycji

- A. leżącej.
- B. półsiedzącej.
- C. bocznej bezpiecznej.
- D. z uniesieniem kończyn dolnych.

Zadanie 27.

Przedstawiony piktogram ostrzega przed występowaniem

- A. skażenia radioaktywnego.
- B. substancji toksycznych.
- C. skażenia biologicznego.
- D. substancji żrących.



Zadanie 28.

Wskaż przyczynę wstrząsu hipowolemicznego bezwzględnego.

- A. Sepsa.
- B. Zatrucie.
- C. Oparzenie.
- D. Anafilaksja

Zadanie 29.

Zasadniczymi elementami badania wstępnego osoby dorosłej jest wykonanie oceny według schematu ABCDE. Litera D w tym schemacie oznacza

- A. parametry krążenia.
- B. pełne badanie pacjenta.
- C. ocenę drożności dróg oddechowych.
- D. ocenę funkcji ośrodkowego układu nerwowego.

Zadanie 30.

Glukagonu **nie należy** podawać chorym

- A. nieprzytomnym.
- B. z ciężką niewydolnością wątroby.
- C. leczonym lekami psychotropowymi.
- D. ze stężeniem glukozy we krwi poniżej 40 mg/dl.

Zadanie 31.

Pacjentowi z bradykardią, z ryzykiem wystąpienia asystolii, należy podać

- A. atropinę w początkowej dawce 500 µg
- B. amiodaron w początkowej dawce 300 mg
- C. wlew z adrenaliny w początkowej dawce 10-12 µg/min
- D. wlew z dopaminy w początkowej dawce 10-12 mg/min

Zadanie 32.

Najlepszą pozycją stosowaną podczas transportu zamroczonego alkoholem mężczyzny, który ma nudności, jest pozycja

- A. siedząca.
- B. Trendelenburga.
- C. leżąca – na wznak.
- D. boczna bezpieczna.

Zadanie 33.

Wystąpienie zaburzeń emocjonalnych i psychicznych u ratownika medycznego podczas działań w zdarzeniu masowym wymaga

- A. odesłania go z poszkodowanym do SOR.
- B. natychmiastowego wyłączenia go z akcji.
- C. podania mu środka uspokajającego, aby mógł nadal prowadzić czynności.
- D. oddelegowania go do obserwacji poszkodowanych z priorytetem zielonym.

Zadanie 34.

62-letni mężczyzna wezwał pogotowie z powodu silnej duszności, kaszlu i odpluwania pianistej, płynnej wydzieliny. W wywiadzie podaje, że leczony jest z powodu nadciśnienia tętniczego. Wskaż, jaka niewydolność występuje u pacjenta.

- A. Zastawki trójdzielnej.
- B. Zastawki mitralnej.
- C. Lewokomorowa.
- D. Prawokomorowa.

Zadanie 35.

U 45-letniego pacjenta zaobserwowano następujące objawy: tachykardię, zlewne poty, szerokie źrenice, wzrost RR, drżenia, zaburzenia mowy i orientacji. Stężenie glukozy we krwi – 38 mg/dl. Objawy te wskazują na

- A. kwasicę metaboliczną.
- B. cukrzycę ketonową.
- C. hiperglikemię.
- D. hipoglikemię.

Zadanie 36.

Który z poszkodowanych w wypadku komunikacyjnym znajduje się w stanie bezpośredniego zagrożenia życia?

- A. Poszkodowany bez widocznych obrażeń, z bladą, chłodną i spoconą skórą, przyśpieszonym nitkowatym tętnem.
- B. Poszkodowany z otwartym złamaniem kończyny dolnej na wysokości goleni, skarżący się na silny ból.
- C. Poszkodowany z otarciem skóry głowy okolicy potylicy, zniekształceniem przedramienia.
- D. Poszkodowany skarżący się na silny ból w stawie biodrowym, z otarciem obu kolan.

Zadanie 37.

Rękoczyn udrażniającoy drogi oddechowe, polegający na wysunięciu żuchwy, należy zastosować

- A. w przypadku wystąpienia szczękościsku w napadzie padaczkowym.
- B. w celu zminimalizowania ryzyka aspiracji treści żołądkowej podczas intubacji dotchawiczej.
- C. podczas próby usunięcia ciała obcego w wyniku zadławienia u przytomnego poszkodowanego.
- D. u poszkodowanego z podejrzeniem urazu odcinka szyjnego kręgosłupa, u którego wystąpiły zaburzenia oddychania.

Zadanie 38.



Rys. 1.



Rys. 2



Rys. 3.



Rys. 4.

Na którym rysunku przedstawiono sprzęt ratowniczy służący do udrożnienia dróg oddechowych poprzez nakłucie błony pierścienno-tarczowej?

- A. Rys. 1.
- B. Rys. 2.
- C. Rys. 3.
- D. Rys. 4.

Zadanie 39.

W wypadku masowym jedną z osób poszkodowanych została kobieta w ósmym miesiącu ciąży. Po wstępnej ocenie poszkodowanych u kobiety stwierdzono: przytomna, spełnia polecenia, blada, spocona, zgłasza lekki ból w dole brzucha, oddech 28/min, tętno 112 ud/min, ciśnienie krwi 100/50 mmHg. Który priorytet segregacyjny powinna otrzymać?

- A. Żółty.
- B. Czarny.
- C. Zielony.
- D. Czerwony.

Zadanie 40.

W kontakcie z 7-letnim dzieckiem zasadą postępowania ratownika jest

- A. spełnianie wszystkich prośb dziecka.
- B. pieszczotliwe zwracanie się do dziecka.
- C. obecność rodzica lub opiekuna dziecka.
- D. unikanie odpowiedzi na pytania dziecka.