

**Arkusz zawiera informacje prawnie
chronione do momentu rozpoczęcia egzaminu**

Układ graficzny © CKE 2019

CKE **CENTRALNA
KOMISJA
EGZAMINACYJNA**

Nazwa kwalifikacji: **Prowadzenie działalności profilaktyczno-leczniczej pod nadzorem i na zlecenie lekarza dentysty oraz utrzymanie gabinetu w gotowości do pracy i prowadzenie promocji zdrowia**

Oznaczenie kwalifikacji: **Z.14**

Wersja arkusza: **SG**

Z.14-SG-20.06

Czas trwania egzaminu: **60 minut**

EGZAMIN POTWIERDZAJĄCY KWALIFIKACJE W ZAWODZIE

Rok 2020

CZĘŚĆ PISEMNA

**PODSTAWA PROGRAMOWA
2012**

Instrukcja dla zdającego

1. Sprawdź, czy arkusz egzaminacyjny zawiera 10 stron. Ewentualny brak stron lub inne usterki zgłoś przewodniczącemu zespołu nadzorującego.
2. Do arkusza dołączona jest KARTA ODPOWIEDZI, na której w oznaczonych miejscach:
 - wpisz oznaczenie kwalifikacji,
 - zamaluj kratkę z oznaczeniem wersji arkusza,
 - wpisz swój numer PESEL*,
 - wpisz swoją datę urodzenia,
 - przyklej naklejkę ze swoim numerem PESEL.
3. Arkusz egzaminacyjny zawiera test składający się z 40 zadań.
4. Za każde poprawnie rozwiązane zadanie możesz uzyskać 1 punkt.
5. Aby zdać część pisemną egzaminu musisz uzyskać co najmniej 20 punktów.
6. Czytaj uważnie wszystkie zadania.
7. Rozwiązania zaznaczaj na KARCIE ODPOWIEDZI długopisem lub piórem z czarnym tuszem/atramentem.
8. Do każdego zadania podane są cztery możliwe odpowiedzi: A, B, C, D. Odpowiada im następujący układ krerek w KARCIE ODPOWIEDZI:

A	B	C	D
---	---	---	---

9. Tylko jedna odpowiedź jest poprawna.
10. Wybierz właściwą odpowiedź i zamaluj kratkę z odpowiadającą jej literą – np., gdy wybrałeś odpowiedź „A”:

<input checked="" type="checkbox"/>	B	C	D
-------------------------------------	---	---	---

11. Staraj się wyraźnie zaznaczać odpowiedzi. Jeżeli się pomylisz i błędnie zaznaczysz odpowiedź, otocz ją kółkiem i zaznacz odpowiedź, którą uważasz za poprawną, np.

<input checked="" type="checkbox"/>	B	C	<input checked="" type="checkbox"/>
-------------------------------------	---	---	-------------------------------------

12. Po rozwiązaniu testu sprawdź, czy zaznaczyłeś wszystkie odpowiedzi na KARCIE ODPOWIEDZI i wprowadziłeś wszystkie dane, o których mowa w punkcie 2 tej instrukcji.

Pamiętaj, że oddajesz przewodniczącemu zespołu nadzorującego tylko KARTĘ ODPOWIEDZI.

Powodzenia!

* w przypadku braku numeru PESEL – seria i numer paszportu lub innego dokumentu potwierdzającego tożsamość

Zadanie 1.

Podczas odsysania mieszaniny piasku i wody końcówkę ssaka należy trzymać naprzeciwko dyszy piaskarki, skierowaną w stronę oczyszczanego zęba i w odległości od niego

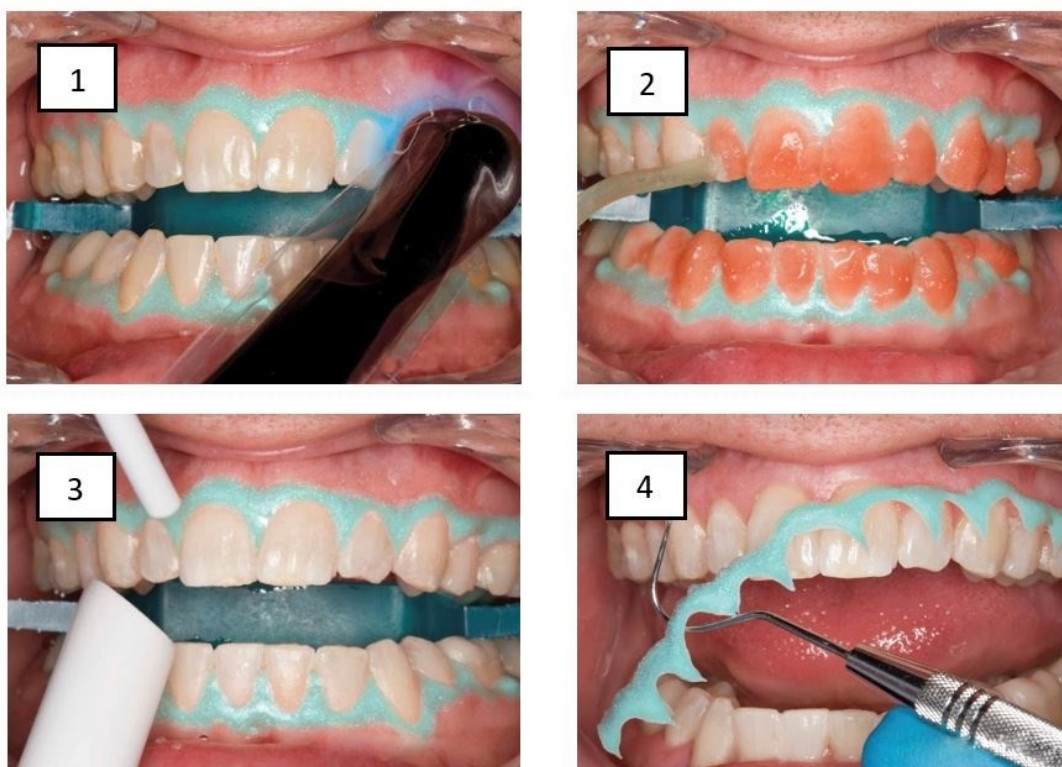
- A. 0-4 mm
- B. 5-15 mm
- C. 16-19 mm
- D. 20-25 mm

Zadanie 2.

Zgodnie z zasadami ergonomii pacjentkę w zaawansowanej ciąży należy ułożyć na fotelu stomatologicznym w pozycji

- A. płaskiej.
- B. półsiedzącej.
- C. bocznej ustalonej.
- D. leżenia na prawym boku.

Zadanie 3.



Na ilustracjach przedstawiono kolejne etapy zabiegu

- A. piaskowania zębów.
- B. fluoryzacji endogennej zębów.
- C. fluoryzacji kontaktowej zębów.
- D. profesjonalnego wybielania zębów.

Zadanie 4.

Zabieg polegający na usunięciu warstwy szkliwa z powierzchni stycznych zębów w celach terapeutycznych określa się jako

- A. stripping.
- B. polishing.
- C. rebonding.
- D. root planing.

Zadanie 5.

Substancją czynną gotowego preparatu, który asysta powinna podać lekarzowi dentyście do zabiegu wybielania wewnątrzkomorowego zębów, jest

- A. 17% wersenian sodu.
- B. 30% nadtlenuk wodoru.
- C. 37% kwas fosforanowy.
- D. 5,25% podchloryn sodu.

Zadanie 6.

Proces utraty twardych tkanek zęba z powodu zewnętrznych czynników mechanicznych innych niż wynikające z kontaktu zębą z zębem nazywany jest

- A. atrycją.
- B. abrazją.
- C. abfrakcją.
- D. absorpcją.

Zadanie 7.

Który preparat stosowany jest w procedurze wytrawiania szkliwa w celu uzyskania skutecznej adhezji wypełnienia?

- A. Liner.
- B. Primer.
- C. Adhesive.
- D. Conditioner.

Zadanie 8.

Materiałem stanowiącym połączenie kompozytu z glassjonomerem jest

- A. cernet.
- B. ormocer.
- C. kompomer.
- D. amalgamat.

Zadanie 9.

Preparat służący do znoszenia nadwrażliwości zębów spowodowanej ich wybielaniem zawiera w swoim składzie

- A. chlorek sodu.
- B. chlorek etylu.
- C. azotan srebra.
- D. azotan potasu.

Zadanie 10.

Ryzyko uszkodzenia podczas czyszczenia w myjce ultradźwiękowej dotyczy

- A. typu do skalera.
- B. lusterka stomatologicznego.
- C. wiertła z węglików spiekanych.
- D. szczękorozwieracza Roser-Königa.

Zadanie 11.

Która kątnica oznaczona zielonym paskiem, z redukcją obrotów 5:1, ma zastosowanie w endodoncji i chirurgii?

- A. Turbinowa.
- B. Zwalniająca.
- C. Standardowa.
- D. Przyspieszająca.

Zadanie 12.

Na rysunku przedstawiono

- A. aplikator do kompozytów.
- B. pistolet do glassjonomerów.
- C. zbijak automatyczny do koron protetycznych.
- D. strzykawkę do znieczuleń śródwładzowych.



Zadanie 13.

Do maszynowego, efektywnego poszerzenia ujść kanałów korzeniowych służy

- A. pilnik S.
- B. S-finder.
- C. wiertło Gates.
- D. poszerzacz Kerra.

Zadanie 14.

Nakładką zwiększającą średnicę uchwytu instrumentu kanałowego, wykonaną z gumy silikonowej, jest

- A. finger.
- B. plugger.
- C. endogrip.
- D. endostop.

Zadanie 15.

Biologiczną metodą kontroli procesu sterylizacji przeprowadzaną okresowo, informującą o fakcie zabicia drobnoustrojów, jest test

- A. SPS
- B. Helix
- C. Sporal A
- D. Bowie&Dick`a

Zadanie 16.

Którego systemu znakowania zębów dotyczą zamieszczone w ramce przykłady?

- A. Viohla.
- B. Palmera.
- C. Haderupa.
- D. Zsigmond`ego.

Przykłady:

54 – górny prawy pierwszy trzonowiec mleczny
32 – dolny lewy drugi siekacz stały

Zadanie 17.

Uzupełniając w karcie choroby pacjenta oznaczenia dystalnej, językowej i policzkowej powierzchni zęba należy wpisać

- A. DJP
- B. DLB
- C. MSV
- D. MOD

Zadanie 18.

Silikonowy wycisk czynnościowy pobrany na łyżce indywidualnej, przygotowany do przekazania technikowi dentystycznemu, należy przechowywać

- A. w worku owinięty mokrą ligniną.
- B. w sztywnym pojemniku na sucho.
- C. w pojemniku z roztworem koloidalnym.
- D. w pojemniku z roztworem dezynfekcyjnym.

Zadanie 19.

Według klasyfikacji Spauldinga narzędzia i sprzęt medyczny kontaktujące się z nieuszkodzonymi błonami śluzowymi należą do kategorii

- A. niskiego ryzyka.
- B. średniego ryzyka.
- C. wysokiego ryzyka.
- D. minimalnego ryzyka.

Zadanie 20.

Zmniejszone wydzielanie śliny objawiające się wysychaniem błony śluzowej jamy ustnej z uczuciem jej suchości, występujące między innymi w przebiegu chorób gorączkowych, w niektórych chorobach ślinianek oraz w następstwie zaniku gruczołów ślinowych po napromienianiu, nosi nazwę

- A. perystomii.
- B. kandydozy.
- C. kserostomii.
- D. paradontozy.

Zadanie 21.

Którą wadę zgryzu przedstawiono na ilustracji?

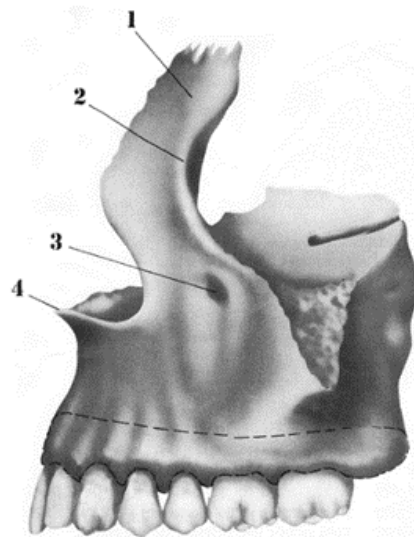
- A. Zgryz głęboki.
- B. Zgryz otwarty.
- C. Zgryz krzyżowy.
- D. Zgryz przewieszony.



Zadanie 22.

Kolec nosowy przedni na rysunku oznaczono cyfrą

- A. 1
- B. 2
- C. 3
- D. 4



Zadanie 23.

Na podstawie zaznaczonych w tabeli na czerwono wyników badania pacjenta określ kategorię potrzeb leczniczych dla sextantu V.

- A. 0
- B. I
- C. II
- D. III

Kody objawów chorobowych wskaźnika CPITN zarejestrowane w sextantach uzębienia po badaniu pacjenta		
1	1	1
17-14	13-23	24-27
47-44	43-33	34-37
1	3	1

Zadanie 24.

Po badaniu higieny jamy ustnej u pacjenta zarejestrowano 24 przestrzenie międzyzębowe i 12 przestrzeni z płytką nazębną. Oblicz wskaźnik API dla tego pacjenta?

- A. 26%
- B. 50%
- C. 75%
- D. 85%

Zadanie 25.

Najczęściej spotykanym stanem przedrakowym w jamie ustnej, powstającym w wyniku rogowacenia nabłonka błony śluzowej jamy ustnej, występującym w postaci białej plamy lub tarczki i głównie dotyczącym pacjentów w wieku 50-70 lat, jest

- A. afta.
- B. kandydoza.
- C. leukoplakia.
- D. erytroplakia.

Zadanie 26.

Badanie żywotności miazgi zęba za pomocą prądu faradycznego generowanego przez specjalne urządzenie jest testem

- A. termicznym.
- B. elektrycznym.
- C. mechanicznym.
- D. fotometrycznym.

Zadanie 27.

Który z objawów świadczy o przewlekłym zapaleniu miazgi, stwierdzonym podczas badania żywotności miazgi zęba za pomocą prądu elektrycznego?

- A. Brak reakcji na bodziec.
- B. Obniżony próg pobudliwości.
- C. Obniżona reakcja miazgi na bodziec.
- D. Zwiększona reakcja miazgi na bodziec.

Zadanie 28.

Które urządzenie służy do oceny stopnia osteointegracji implantów zębowych, diagnostyki periodontopatii oraz oceny możliwości obciążenia zgryzowego?

- A. Unistom.
- B. Periotest.
- C. Endomotor.
- D. Diagnodent.

Zadanie 29.

Do wad zgryzu rozpatrywanych w stosunku do płaszczyzny poziomej należy

- A. zgryz głęboki.
- B. zgryz krzyżowy.
- C. przodożuchwie czynnościowe.
- D. boczne przemieszczenie żuchwy.

Zadanie 30.

Nałożyć na łyżkę wyciskową masę silikonową o gęstej konsystencji typu putty, następnie pokryć ją i oszlifowane zęby cienką warstwą masy o konsystencji rzadkiej typu light body, pobrać wycisk.

Opis w ramce dotyczy pobierania wycisku

- A. czynnościowego.
- B. przeciwstawnego.
- C. pierścieniowego dwufazowego.
- D. dwuwarstwowego jednoczasowego.

Zadanie 31.

Zamieszczony w ramce opis dotyczy wykonania

- A. korony tymczasowej.
- B. wycisku alginatowego.
- C. modelu diagnostycznego.
- D. wycisku jednoczasowego.

1. Rozrobienie masy gipsowej.
2. Napełnienie wycisku masą gipsową.
3. Uformowanie podstawy modelu.
4. Wyjęcie modelu gipsowego z wycisku.

Zadanie 32.

Profilaktyka adresowana do populacji podwyższonego ryzyka występowania schorzeń układu stomatognatycznego, charakteryzująca się próbą wykrycia choroby i wczesnego wdrożenia leczenia, realizowana poprzez wykonywanie testów przesiewowych i okresowych kontroli stomatologicznych jest określana jako

- A. wczesna.
- B. pierwotna.
- C. drugiej fazy.
- D. trzeciej fazy.

Zadanie 33.

Ilustracja przedstawia pacjenta, który demonstruje ćwiczenie mięśniowe zalecane w przypadku

- A. pogłębienia nagryzu siekaczy.
- B. wydłużenia siekaczy dolnych.
- C. skrócenia wargi dolnej oraz protruzji siekaczy dolnych.
- D. skrócenia wargi górnej oraz protruzji siekaczy górnych.



Zadanie 34.

Aparatem profilaktycznym do wykonywania ćwiczeń wzmacniających mięsień okrężny ust jest

- A. krążek Friela.
- B. tarcza Krausa.
- C. równia pochyła.
- D. płytką podniebienna.

Zadanie 35.

Przekazywanie wiedzy uczniom szkoły podstawowej na kilku spotkaniach w ciągu całego roku szkolnego, stopniowo dodając nową partię wiadomości, jest zgodne z prowadzeniem wychowania zdrowotnego według zasady

- A. efektywności.
- B. receptywności.
- C. trwałości i elastyczności.
- D. systematyczności i systemowości.

Zadanie 36.

Dowiedziałem się, zrozumiałem, wyciągnąłem wnioski i zastosowałem się do zaleceń lekarskich. Zrobię wszystko, żeby stało się to moim zwyczajem, nawykiem.

Wypowiedź w ramce dotyczy efektu działania higienistki, w wyniku którego dochodzi do logicznych przeobrażeń w zachowaniach zdrowotnych pacjenta. Którą metodę zastosowała higienistka stomatologiczna?

- A. Kontroli i oceny.
- B. Oddziaływania przez świadomość.
- C. Organizowania środowiska wychowującego.
- D. Pobudzania zachowań korzystnych dla zdrowia.

Zadanie 37.

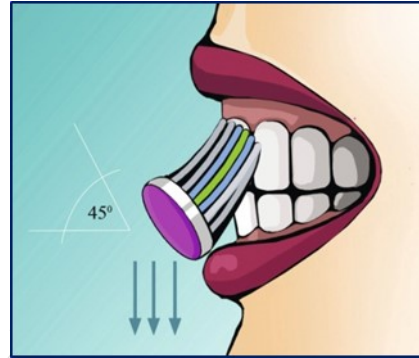
Szkorbut jest chorobą wielonarządową, powstającą w wyniku niedoboru w pożywieniu witaminy

- A. C
- B. K
- C. E
- D. PP

Zadanie 38.

Którą metodę szczotkowania zębów przedstawiono na rysunku?

- A. Roll.
- B. Fonesa.
- C. Chartersa.
- D. Hirschfelda.



Zadanie 39.

Higienistka przeprowadzając instruktaż dotyczący utrzymania higieny ruchomych uzupełnień protetycznych powinna poinformować pacjenta, że protezę całkowitą po wyjęciu z jamy ustnej i oczyszczeniu należy przechowywać

- A. w kubku z wodą.
- B. w płynie dezynfekcyjnym.
- C. owiniętą w mokrą chusteczkę.
- D. na sucho w perforowanym pudełku.

Zadanie 40.

Urządzeniem posiadającym system chłodzenia solą fizjologiczną, stosowanym w implantologii i chirurgii, służącym między innymi do przygotowania podłoża kostnego pod implant, jest

- A. skaler.
- B. endometr.
- C. kompresor.
- D. fizjodispenser.