

*Arkusz zawiera informacje prawnie chronione do momentu rozpoczęcia egzaminu*

Układ graficzny © CKE 2016



Nazwa kwalifikacji: **Przygotowywanie materiałów graficznych do procesu drukowania**

Oznaczenie kwalifikacji: **A.54**

Wersja arkusza: **X**

**A.54-X-16.05**

Czas trwania egzaminu: **60 minut**

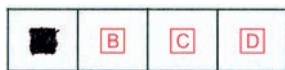
**EGZAMIN POTWIERDZAJĄCY KWALIFIKACJE W ZAWODZIE**  
**Rok 2016**  
**CZĘŚĆ PISEMNA**

**Instrukcja dla zdającego**

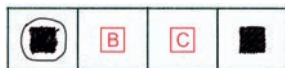
1. Sprawdź, czy arkusz egzaminacyjny zawiera 9 stron. Ewentualny brak stron lub inne usterki zgłoś przewodniczącemu zespołu nadzorującego.
2. Do arkusza dołączona jest KARTA ODPOWIEDZI, na której w oznaczonych miejscach:
  - wpisz oznaczenie kwalifikacji,
  - zamaluj kratkę z oznaczeniem wersji arkusza,
  - wpisz swój numer PESEL\*,
  - wpisz swoją datę urodzenia,
  - przyklej naklejkę ze swoim numerem PESEL.
3. Arkusz egzaminacyjny zawiera test składający się z 40 zadań.
4. Za każde poprawnie rozwiązane zadanie możesz uzyskać 1 punkt.
5. Aby zdać część pisemną egzaminu musisz uzyskać co najmniej 20 punktów.
6. Czytaj uważnie wszystkie zadania.
7. Rozwiązania zaznaczaj na KARCIE ODPOWIEDZI długopisem lub piórem z czarnym tuszem/atramentem.
8. Do każdego zadania podane są cztery możliwe odpowiedzi: A, B, C, D. Odpowiada im następujący układ krerek w KARCIE ODPOWIEDZI:



9. Tylko jedna odpowiedź jest poprawna.
10. Wybierz właściwą odpowiedź i zamaluj kratkę z odpowiadającą jej literą – np., gdy wybrałeś odpowiedź „A”:



11. Staraj się wyraźnie zaznaczać odpowiedzi. Jeżeli się pomylisz i błędnie zaznaczysz odpowiedź, otocz ją kółkiem i zaznacz odpowiedź, którą uważasz za poprawną, np.



12. Po rozwiązaniu testu sprawdź, czy zaznaczyłeś wszystkie odpowiedzi na KARCIE ODPOWIEDZI i wprowadziłeś wszystkie dane, o których mowa w punkcie 2 tej instrukcji.

**Pamiętaj, że oddajesz przewodniczącemu zespołu nadzorującego tylko KARTĘ ODPOWIEDZI.**

***Powodzenia!***

\* w przypadku braku numeru PESEL – seria i numer paszportu lub innego dokumentu potwierdzającego tożsamość

### Zadanie 1.

Czwarta strona *czwórki tytułowej* powinna zawierać

- A. numer ISBN.
- B. tytuł i podtytuł dzieła.
- C. imię i nazwisko autora.
- D. znak i nazwę wydawnictwa.

### Zadanie 2.

Ilu punktom typograficznym odpowiada 1 cycero?

- A. 10 punktom.
- B. 12 punktom.
- C. 24 punktom.
- D. 36 punktom.

### Zadanie 3.

Liczba określająca kolejność stron w publikacji to

- A. paser.
- B. pagina.
- C. punktura.
- D. sygnatura.

### Zadanie 4.

Ulotka ma format netto A4. Jaki jest format brutto ulotki, jeżeli zastosowano spady 5 mm?

- A. 210 x 297 mm
- B. 220 x 297 mm
- C. 220 x 307 mm
- D. 210 x 307 mm

### Zadanie 5.

Arkuszy papieru o formacie A1 ma wymiary

- A. 420 x 594 mm
- B. 594 x 841 mm
- C. 707 x 1000 mm
- D. 841 x 1189 mm

### Zadanie 6.

Technologiczny zapis kolorystyki ulotki zadrukowanej po jednej stronie wielobarwnie, a po drugiej kolorami PANTONE 113<sup>®</sup> i PANTONE 118<sup>®</sup> oznacza się

- A. 2 + 1
- B. 3 + 1
- C. 4 + 1
- D. 4 + 2

### Zadanie 7.

Jakie są wymiary netto ulotki, jeżeli przy zastosowaniu 3 mm spadów z każdej strony wymiar brutto wynosi 111 x 154 mm?

- A. 105 x 148 mm
- B. 108 x 151 mm
- C. 105 x 151 mm
- D. 108 x 148 mm

### Zadanie 8.

Którą metodą skompletowano wkład oprawy przedstawionej na rysunku?

- A. Arkusz na arkusz.
- B. Arkusz w składkę.
- C. Składka w składkę.
- D. Składka na składkę.



### Zadanie 9.

Oklejanie widocznego na rysunku opakowania z tektury falistej przeprowadza się

- A. po procesie nagniatania.
- B. po procesie wykrawania.
- C. przed procesem nagniatania.
- D. przed procesem wykrawania.



### Zadanie 10.

Wskaż najlepsze podłoże do wydrukowania dwustronnej, wielobarwnej ulotki reklamowej.

- A. Papier offsetowy o gramaturze 70 g/m<sup>2</sup>
- B. Tektura introligatorska o gramaturze 1200 g/m<sup>2</sup>
- C. Papier dwustronnie powlekany o gramaturze 135÷170 g/m<sup>2</sup>
- D. Karton jednostronnie powlekany o gramaturze 300÷315 g/m<sup>2</sup>

### Zadanie 11.

W przypadku cyfrowego przygotowania do drukowania, zalewki do wektorowych elementów publikacji definiuje się podczas

- A. obróbki bitmap.
- B. naświetlania formy drukowej.
- C. przygotowania tekstów w edytorze.
- D. przygotowywania pliku postscriptowego.

### Zadanie 12.

W którym programie komputerowym **nie można** zaprojektować materiałów graficznych do drukowania?

- A. Corel Draw
- B. Impozycjoner
- C. Adobe InDesign
- D. Adobe Illustrator

### Zadanie 13.

Barwną odbitkę próbną (proof) wykonuje się, między innymi, w celu

- A. wykonania impozycji.
- B. przeprowadzenia łamania publikacji.
- C. oceny prawidłowości liniatury rastra.
- D. przedstawienia projektu klientowi do akceptacji.

### Zadanie 14.

Którego urządzenia kontrolno-pomiarowego należy użyć do oceny gęstości optycznej diapozytywowych form kopiowych?

- A. Lupy.
- B. Kalibratora.
- C. Densytometru refleksyjnego.
- D. Densytometru transmisyjnego.

### Zadanie 15.

Ile form drukowych należy przygotować do wydrukowania plakatu o formacie A1 w kolorystyce 4 + 0?

- A. 2 formy.
- B. 4 formy.
- C. 6 form.
- D. 8 form.

### Zadanie 16.

Ile wynosi masa 500 arkuszy papieru o formacie 700 x 1 000 mm i gramaturze 100 g/m<sup>2</sup>?

- A. 19 kg
- B. 25 kg
- C. 35 kg
- D. 42 kg

### Zadanie 17.

W magazynie drukarni znajduje się 70 kg papieru w arkuszach o formacie B1 (700 x 1 000 mm) i gramaturze 100 g/m<sup>2</sup>. Ile arkuszy B1 posiada drukarnia?

- A. 1 000 arkuszy.
- B. 1 200 arkuszy.
- C. 1 400 arkuszy.
- D. 1 600 arkuszy.

### Zadanie 18.

Ile arkuszy RA1 (860 x 610 mm) bez uwzględniania naddatku technologicznego jest potrzebnych do wydrukowania 8 000 sztuk akcydensów formatu A4.

- A. 800
- B. 900
- C. 1 000
- D. 1 100

### Zadanie 19.

Plakat formatu A1 jest drukowany jednym użytkiem na arkuszu. Ile arkuszy do drukowania należy przygotować, aby uzyskać 5 000 plakatów netto, jeżeli zakładany naddatek technologiczny na podłoże drukowe wynosi 5%?

- A. 5 100 arkuszy.
- B. 5 250 arkuszy.
- C. 5 350 arkuszy.
- D. 5 500 arkuszy.

### Zadanie 20.

Ile metrów drutu potrzeba do wykonania 1 000 egzemplarzy broszur szytych przygrzbietowo na 2 zszywki, jeżeli długość drutu na jedną zszywkę wynosi 30 mm?

- A. 30 m
- B. 50 m
- C. 55 m
- D. 60 m

### Zadanie 21.

Ile arkuszy RA2 (430 x 610 mm) należy zamówić do wydrukowania 1 000 sztuk ulotek formatu A4, jeżeli naddatek technologiczny wynosi 10%.

- A. 200 arkuszy.
- B. 250 arkuszy.
- C. 275 arkuszy.
- D. 300 arkuszy.

### Zadanie 22.

Koszt wydrukowania folderu formatu A3 w kolorystyce 4 + 4 na czterokolorowej maszynie drukującej, przy zastosowaniu metody odwracania przez margines, w porównaniu z wykorzystaniem maszyny z ośmioma zespołami drukującymi

- A. zwiększy się z powodu zwiększonej liczby form drukowych.
- B. zmniejszy się z powodu zmniejszonej liczby form drukowych.
- C. zwiększy się z powodu zwiększonej liczby arkuszy do drukowania.
- D. zmniejszy się z powodu zmniejszonej liczby arkuszy do drukowania.

### Zadanie 23.

Jak zmieni się koszt jednostkowy wydrukowania ulotki techniką offsetową, jeżeli nakład ulegnie zwiększeniu?

- A. Zwiększy się.
- B. Zmniejszy się.
- C. Pozostanie bez zmian.
- D. Nie da się tego przewidzieć.

### Zadanie 24.

Koszt całkowity wydrukowania 1 000 ulotek jest równy 250 zł. Ile wynosi koszt jednostkowy ulotki?

- A. 20 gr
- B. 22 gr
- C. 25 gr
- D. 28 gr

### Zadanie 25.

Określ koszt złamywania 10 000 arkuszy formatu A1 w składki formatu A4, jeżeli cena za jeden złam wynosi 1 grosz.

- A. 300 zł
- B. 320 zł
- C. 340 zł
- D. 360 zł

### Zadanie 26.

Określ koszt wykonania form drukowych potrzebnych do wydrukowania akcydensów w kolorystyce 3 + 1, jeżeli wykonanie jednej formy kosztuje 35 zł.

- A. 105 zł
- B. 115 zł
- C. 125 zł
- D. 140 zł

### Zadanie 27.

Koszt jednostronnego wydrukowania arkusza w jednym kolorze na półformatowej maszynie drukującej wynosi 4 grosze. Ile będzie kosztować wydrukowanie 10 000 ulotek formatu A5 w kolorystyce 1 + 0?

- A. 40 zł
- B. 50 zł
- C. 60 zł
- D. 70 zł

### Zadanie 28.

Określ koszt wykonania form drukowych, potrzebnych do wydrukowania jednokolorowego wkładu książkowego o objętości 160 stron formatu A5 na maszynie półformatowej wiedząc, że koszt wykonania jednej formy wynosi 35 zł.

- A. 560 zł
- B. 700 zł
- C. 840 zł
- D. 980 zł

### Zadanie 29.

Którym symbolem oznacza się format składu o wymiarach 297 x 420 mm?

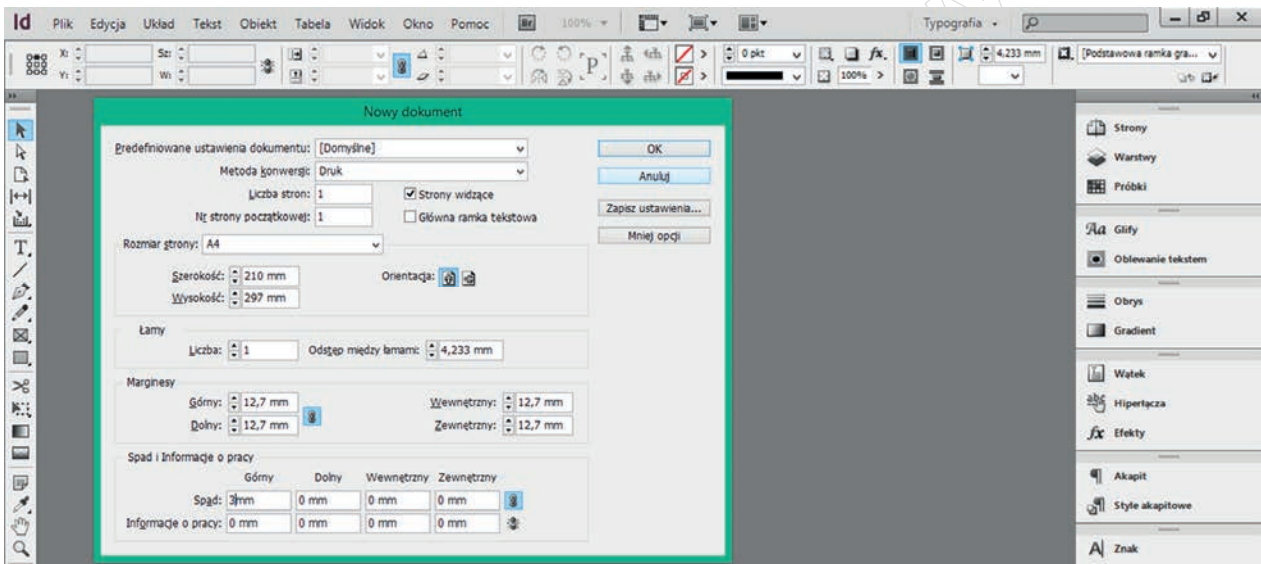
- A. A1
- B. A2
- C. A3
- D. A4

### Zadanie 30.

Jak nazywa się ostatni wiersz akapitu umieszczony na początku kolumny?

- A. Szewc.
- B. Bękart.
- C. Sierota.
- D. Wdowa.

### Zadanie 31.



Na rysunku zobrazowano operację definiowania

- A. paginacji.
- B. stylów akapitowych.
- C. układu strony dokumentu.
- D. ustawień akapitu na stronie.

### Zadanie 32.

Roźmieszczanie użytków na arkuszu to operacja typowa dla programu

- A. Adobe Acrobat
- B. Microsoft World
- C. Adobe Media Encoder
- D. Puzzle Flow Organizer

### Zadanie 33.

Barwne, niepożądane wzory na reprodukcji, które powstają na skutek zastosowania nieprawidłowych kątów rastra, to

- A. blik.
- B. mora.
- C. spad.
- D. rozeta.

### Zadanie 34.

Z jaką rozdzielczością należy skanować wielobarwny oryginał, jeżeli w druku offsetowym będzie powiększony dwa razy?

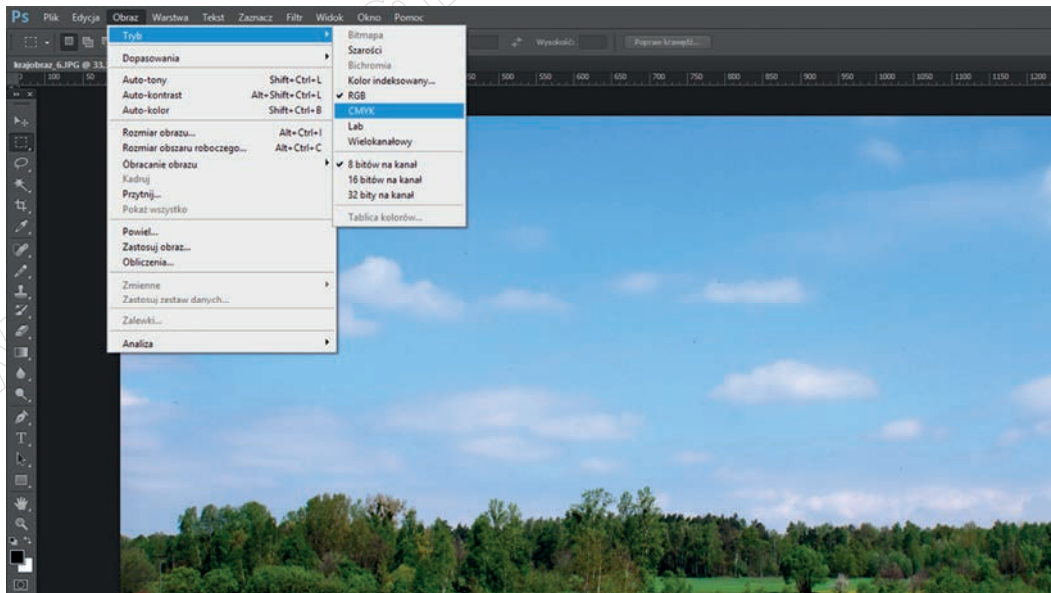
- A. 300 dpi
- B. 600 dpi
- C. 800 dpi
- D. 900 dpi

### Zadanie 35.

0% C, 100% M, 100% Y, 0% K oznacza kolor

- A. żółty.
- B. zielony.
- C. niebieski.
- D. czerwony.

### Zadanie 36.



Na rysunku przedstawiono

- A. skalowanie bitmapy.
- B. kadrowanie bitmapy.
- C. eksportowanie bitmapy.
- D. zmianę trybu kolorów bitmapy.

### Zadanie 37.

Rozmieszczenie użytków na arkuszu drukarskim to

- A. impozycja.
- B. pasowanie.
- C. rasteryzacja.
- D. pozycjonowanie.

### Zadanie 38.

W przypadku drukowania wysokiej jakości materiałów reklamowych w technice offsetowej liniatura rastra powinna wynosić

- A. 115 lpi
- B. 150 lpi
- C. 300 lpi
- D. 600 lpi

### Zadanie 39.

Wskaż materiał wyjściowy do wykonania cyfrowej odbitki próbnej.

- A. Plik PDF.
- B. Forma kopiowa.
- C. Forma drukowa.
- D. Zeskanowana odbitka drukarska.

### Zadanie 40.

Podczas przygotowywania prac do drukowania offsetowego nadrukiem wykonuje się elementy koloru

- A. żółtego.
- B. czarnego.
- C. purpurowego.
- D. niebieskozielonego.