

*Arkusze zawiera informacje prawnie
chronione do momentu rozpoczęcia egzaminu*

Układ graficzny © CKE 2015

CKE **CENTRALNA
KOMISJA
EGZAMINACYJNA**

Nazwa kwalifikacji: **Organizacja i nadzorowanie transportu**

Oznaczenie kwalifikacji: **A.28**

Wersja arkusza: **X**

A.28-X-15.05

Czas trwania egzaminu: **60 minut**

EGZAMIN POTWIERDZAJĄCY KWALIFIKACJE W ZAWODZIE

Rok 2015

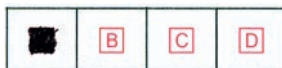
CZEŚĆ PISEMNA

Instrukcja dla zdającego

1. Sprawdź, czy arkusz egzaminacyjny zawiera 11 stron. Ewentualny brak stron lub inne usterki zgłoś przewodniczącemu zespołu nadzorującego.
2. Do arkusza dołączona jest KARTA ODPOWIEDZI, na której w oznaczonych miejscach:
 - wpisz oznaczenie kwalifikacji,
 - zamaluj kratkę z oznaczeniem wersji arkusza,
 - wpisz swój numer PESEL*,
 - wpisz swoją datę urodzenia,
 - przyklej naklejkę ze swoim numerem PESEL.
3. Arkusz egzaminacyjny zawiera test składający się z 40 zadań.
4. Za każde poprawnie rozwiązane zadanie możesz uzyskać 1 punkt.
5. Aby zdać część pisemną egzaminu musisz uzyskać co najmniej 20 punktów.
6. Czytaj uważnie wszystkie zadania.
7. Rozwiązania zaznaczaj na KARCIE ODPOWIEDZI długopisem lub piórem z czarnym tuszem/atramentem.
8. Do każdego zadania podane są cztery możliwe odpowiedzi: A, B, C, D. Odpowiada im następujący układ krater w KARCIE ODPOWIEDZI:



9. Tylko jedna odpowiedź jest poprawna.
10. Wybierz właściwą odpowiedź i zamaluj kratkę z odpowiadającą jej literą – np., gdy wybrałeś odpowiedź „A”:



11. Staraj się wyraźnie zaznaczać odpowiedzi. Jeżeli się pomylisz i błędnie zaznaczysz odpowiedź, otocz ją kółkiem i zaznacz odpowiedź, którą uważasz za poprawną, np.



12. Po rozwiązaniu testu sprawdź, czy zaznaczyłeś wszystkie odpowiedzi na KARCIE ODPOWIEDZI i wprowadziłeś wszystkie dane, o których mowa w punkcie 2 tej instrukcji.

Pamiętaj, że oddajesz przewodniczącemu zespołu nadzorującego tylko KARTĘ ODPOWIEDZI.

Powodzenia!

* w przypadku braku numeru PESEL – seria i numer paszportu lub innego dokumentu potwierdzającego tożsamość

Zadanie 1.

Zespół składający się ze środków transportowych, infrastruktury i ludzi oraz zasad i reguł, które są odpowiedzialne za przemieszczanie osób i ładunków z punktów początkowych, poprzez ewentualne punkty przeładunkowe, do punktów końcowych to

- A. proces spedycyjny.
- B. proces transportowy.
- C. łańcuch logistyczny.
- D. system transportowy.

Zadanie 2.

Do czynności wykonawczych procesu transportowego zalicza się

- A. sporządzenie dokumentów, załadunek, przewóz, rozliczenie należności.
- B. załadunek, umocowanie, rozładunek, wydanie dokumentów handlowych.
- C. załadunek, przewóz, rozładunek, rozliczenie i pobranie należności, przyjęcie reklamacji.
- D. załadunek, zabezpieczenie, przewóz, rozładunek, przejazd do nowego miejsca załadunku.

Zadanie 3.

Środek transportu drogowego, który zabiera z punktu załadunku towar, który następnie dostarcza do kilku punktów odbioru, realizuje zadanie transportowe według modelu

- A. sztafetowego.
- B. obwodowego.
- C. promienistego.
- D. wahadłowego.

Zadanie 4.

Do czynności organizacyjnych występujących przed przewozem zalicza się

- A. wybór środka transportu.
- B. składowanie przejściowe.
- C. sprzedaż przesyłki.
- D. wyładunek.

Zadanie 5.

Wagon kieszeniowy stosowany jest do przewozu naczep w systemie

- A. pionowym.
- B. „na barana”.
- C. bimodalnym.
- D. „ruchomej drogi”.

Zadanie 6.

Jakiego typu nadwozie przedstawiono na zdjęciu?

- A. Belkowego.
- B. Kłonicowego.
- C. Uniwersalnego.
- D. Ponadnormatywnego.



Zadanie 7.

Obrys figury płaskiej stanowiący podstawę do określenia wolnej przestrzeni dla ruchu pojazdów szynowych, na zewnątrz którego powinny znajdować się wszelkie budowle i przedmioty położone przy torze, przedstawia skrajnia

- A. wagonu.
- B. budowli.
- C. ładunku.
- D. lokomotywy.

Zadanie 8.

Które zdjęcie przedstawia wózek widłowy o napędzie spalinowo-gazowym?



A.



B.



C.



D.

Zadanie 9.

Urządzenie automatyczne służące do układania ładunków na regałach wysokiego składowania, poruszające się wzdłuż korytarzy regałowych, to

- A. regał samonośny.
- B. przenośnik rolkowy.
- C. suwnica podwieszana.
- D. układnica magazynowa.



Zadanie 10.

Przedstawione na rysunku urządzenie transportu wewnętrznego służy do

- A. załadunku naczep.
- B. wyładunku naczep.
- C. wyładunku wagonów.
- D. załadunku kontenerów.



Zadanie 11.

Wskaż przepisy, które regulują wymagania stawiane pojazdom przeznaczonym do międzynarodowych przewozów artykułów mrożonych i głęboko mrożonych.

- A. ATP
- B. ADR
- C. ADN
- D. AETR

Zadanie 12.

Zgodnie z zapisami formuła EXW norm INCOTERMS 2010 nakłada na sprzedającego obowiązek

“Ex Works” means that the seller delivers when he places the goods at the disposal of the buyer at the seller’s premises or at another named place. The seller does not need to load the goods on any collecting vehicle, nor does it need to clear the goods for export, where such clearance is applicable.

- A. wydania ładunku w magazynie sprzedającego.
- B. dostarczenia ładunku do portu morskiego wskazanego przez kupującego.
- C. dostarczenia towaru na terminal w celu przeładunku na inne środki transportu.
- D. załadowania ładunku na główny środek transportu i dokonania odprawy celnej.

Zadanie 13.

Nadawca zlecił przewóz 24 000 litrów paliwa. Jeżeli środek transportu, który należy wybrać, może być wypełniony maksymalnie w 80%, to ciągnik siodłowy z naczepą cysterną musi mieć pojemność co najmniej

- A. 26 000 litrów.
- B. 27 500 litrów.
- C. 28 000 litrów.
- D. 30 000 litrów.

Zadanie 14.

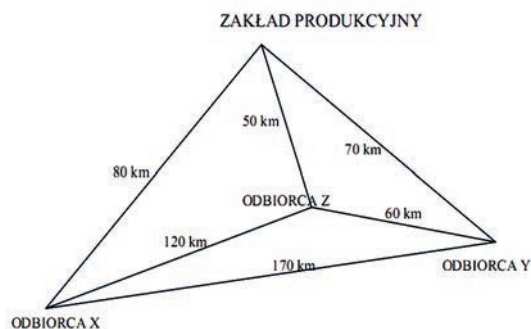
Ile sztuk ładunku o wymiarach: długość 5,00 m, szerokość 1,80 m, wysokość 1,55 m i masie 9 000 kg można przewieźć środkiem transportu drogowego o wymiarach: długość 13,00 m, szerokość 2,40 m, wysokość 2,60 m i ładowności 16 ton?

- A. 1 sztukę.
- B. 2 sztuki.
- C. 3 sztuki.
- D. 4 sztuki.

Zadanie 15.

Dokonaj wyboru najkrótszej trasy dostawy produktów od producenta ZAKŁAD PRODUKCYJNY do wszystkich odbiorców, bez wliczania powrotu od ostatniego odbiorcy

- A. Odbiorca Y – Odbiorca Z – Odbiorca X
- B. Odbiorca X – Odbiorca Z – Odbiorca Y
- C. Odbiorca Y – Odbiorca X – Odbiorca Z
- D. Odbiorca Z – Odbiorca Y – Odbiorca X



Zadanie 16.

Przewóz ładunku od nadawcy do odbiorcy realizowany jest na odległość 320 km ze średnią prędkością 40 km/h. Określ czas dostawy ładunku, jeżeli załadunek i rozładunek towaru wynoszą po 20 minut.

- A. 7h i 20 minut.
- B. 7h i 40 minut.
- C. 8h i 30 minut.
- D. 8h i 40 minut.

Zadanie 17.

Kwota frachtu za transport, podana jako ALL-IN, charakterystyczna jest dla taryfy

- A. kilometrowej.
- B. ilościowej.
- C. tonażowej.
- D. umownej.

Zadanie 18.

Pojazdem skrzyniowym o ładowności 12 t przewieziono ładunek o masie 10 t z Poznania do Wrześni. W drodze powrotnej przewieziono 6 t ładunku. Ile wyniósł średni wskaźnik wykorzystania ładowności pojazdu?

- A. 0,50
- B. 0,67
- C. 0,83
- D. 1,33

Zadanie 19.

Ładunek o wymiarach: średnica 2,7 m i wysokość 4,3 m umieszczony na środku transportu drogowego będzie przygotowywany jako przewóz

- A. kabotażowy.
- B. niebezpieczny.
- C. kombinowany.
- D. ponadgabarytowy.

Zadanie 20.

Opakowanie o kształcie prostopadłościanu, o konstrukcji szkieletowej wykonanej z listew drewnianych, służące do umieszczania w nim towarów o masie około 1 000 kg, to

- A. klatka.
- B. hobok.
- C. beczka.
- D. kontener.

Zadanie 21.

Ile maksymalnie sztuk ładunków o masie 25 kg można ułożyć na palecie EUR o masie 20 kg tak, aby masa brutto pjl **nie przekraczała** 400 kg?

- A. 14 sztuk.
- B. 15 sztuk.
- C. 16 sztuk.
- D. 17 sztuk.

Zadanie 22.

Ile maksymalnie sztuk ładunku ustawionych w pionie, o wymiarach: długość 1,2 m, szerokość 0,8 m, wysokość 0,3 m, można umieścić w skrzyni ładunkowej o wymiarach: długość 1,2 m, szerokość 1,9 m, wysokość 2,3 m?

- A. 7 sztuk.
- B. 8 sztuk.
- C. 14 sztuk.
- D. 16 sztuk.

Zadanie 23.

Ile maksymalnie warstw paletowych jednostek ładunkowych może być załadowanych do środka transportu o wysokości skrzyni ładunkowej 2,3 m, jeżeli wysokość palety wynosi 0,1 m, a wysokość ładunku 0,5 m, przy ułożeniu ładunku w dwóch warstwach na palecie?

- A. 1 warstwa.
- B. 2 warstwy.
- C. 3 warstwy.
- D. 4 warstwy.

Zadanie 24.

Wskaż minimalną liczbę środków transportu drogowego, niezbędnych do przewozu 5 kontenerów 40' i 4 kontenerów 20'.

- A. 7 naczep o ładowności 2 TEU.
- B. 9 samochodów ciężarowych o ładowności 1 TEU.
- C. 2 samochody ciężarowe o ładowności 1 TEU i 3 naczepy o ładowności 2 TEU.
- D. 4 samochody ciężarowe o ładowności 1 TEU i 4 naczepy o ładowności 2 TEU.

Zadanie 25.

Określ minimalną powierzchnię opakowania zbiorczego, do którego mają być załadowane w jednej warstwie 4 sztuki ładunku o wymiarach: długość 2 m, szerokość 2 m, wysokość 0,8 m. Ładunku nie można obracać.

- A. 4 m²
- B. 8 m²
- C. 12 m²
- D. 16 m²

Zadanie 26.

Jakie materiały niebezpieczne są sklasyfikowane jako klasa 8?

- A. Żrące.
- B. Trujące.
- C. Zakaźne.
- D. Utleniające.

Zadanie 27.

Przedstawione oznaczenie umieszczane na samochodach ciężarowych informuje o

- A. niskim poziomem hałasu.
- B. wysokim stopniu bezpieczeństwa.
- C. zwiększonej dopuszczalnej masy całkowitej.
- D. możliwości przewozu transportem kombinowanym.



Zadanie 28.

Ładowność taboru średnionażowego wynosi

- A. od 1 do 5 ton.
- B. od 3 do 11 ton.
- C. od 4 do 12 ton.
- D. od 8 do 14 ton.

Zadanie 29.

Do intermodalnych jednostek transportowych zalicza się

- A. naczepy, statki i wagony.
- B. palety, naczepy i wagony.
- C. nadwozia wymienne, naczepy i kontenery.
- D. wagony z zagłębioną podłogą i nadwozia wymienne.

Zadanie 30.

Do załadunku kontenerów na wagony kolejowe na bocznicy kolejowej zastosujemy urządzenie transportu wewnętrznego:

- A. wózek unoszący.
- B. żuraw samochodowy.
- C. wóz kontenerowy podsiębierny.
- D. wóz kontenerowy wysięgnikowy.

Zadanie 31.

Dokumentem przewozowym w krajowym transporcie drogowym jest

- A. list CIM.
- B. list przewozowy.
- C. zlecenie transportowe.
- D. zlecenie spedycyjno-transportowe.

Zadanie 32.

Przedstawiony dokument to

	BSL	FBL	Nr.
Consignor	FIATA Multimodal Transport Bill of Lading		
Consigned to order of	Issued subject to ICC Uniform Rules for a Combined Transport Document (ICC publication 298)		
Notify address			
Place of receipt			
Ocean Vessel	Port of Loading		
Port of Discharge	Place of delivery		
Marks and Numbers;	Number and kind of packages; description of goods		Gross weight (kgs) Measurement
according to the declaration of the consignor			
The goods and instructions are accepted and dealt with subject to the Standard Conditions printed overleaf. Taken in charge in apparent good order and condition the goods, unless otherwise noted herein, at the place of receipt for transport and delivery as mentioned above. One of these Multimodal Transport Bill of Lading must be surrendered duly endorsed in exchange for the goods. In witness whereof the original Multimodal Transport Bill of Lading all of this tenor and date have been signed in the number stated below, one of which being accomplished the other(s) to be void.			
Freight amount:	Freight payable at	Place and date of issue:	
Cargo Insurance through the undersigned	Number of Original FBL's	Stamp and signature	
<input type="checkbox"/> non covered <input type="checkbox"/> Covered according to attached Policy			

- A. Międzynarodowy Certyfikat Wagi FIATA.
- B. zbywalny konosament multimodalny FIATA.
- C. spedytorski certyfikat przejęcia towaru FIATA.
- D. konosament lotniczy rekomendowany przez FIATA.

Zadanie 33.

Szczegółowym uzupełnieniem zlecenia spedycyjnego ramowego jest

- A. routing order.
- B. dowód dostawy.
- C. instrukcja wysyłkowa.
- D. akredytywa handlowa.

Zadanie 34.

Dokumentem przewozowym w międzynarodowym transporcie morskim jest list

- A. AWB
- B. CIM
- C. CMR
- D. B/L

Zadanie 35.

Zgodnie z Rozporządzeniem Ministra Infrastruktury z dnia 6 października 2003 r. przewóz trzody chlewnej może trwać maksymalnie

§ 31. 1. Czas podróży zwierząt kopytnych środkami transportu drogowego, kolejowego i drogą wodną nie powinien przekraczać 8 godzin.

2. (...)

§ 32. Jeżeli środek transportu drogowego spełnia dodatkowe wymagania, obowiązuje następujący maksymalny czas podróży zwierząt kopytnych, częstotliwość ich karmienia i pojenia oraz częstotliwość i czas trwania obowiązkowych postojów (przerw w podróży):

- 1) nieodsadzone cielęta, jagnięta, koźleta i źrebięta będące na diecie mlecznej oraz nieodsadzone prosięta po 9 godzinach transportu powinny mieć zapewnioną co najmniej godzinną przerwę na pobranie wody i karmy, po upływie której mogą być transportowane kolejne 9 godzin;
- 2) świnie mogą podróżować maksymalnie 24 godziny, jeśli środki transportu, w których przewozi się trzodę chlewną, są wyposażone w zbiorniki wody o wystarczającej pojemności, tak aby świnie mogły pić wodę w czasie transportu;
- 3) zwierzęta jednokopytne, z wyjątkiem "koniowatych zarejestrowanych", w rozumieniu ustawy z dnia 20 sierpnia 1997 r. o organizacji hodowli i rozrodzie zwierząt gospodarskich (Dz. U. z 2002 r. Nr 207, poz. 1762), mogą być przewożone maksymalnie 24 godziny, muszą jednak co 8 godzin dostawać wodę i karmę;
- 4) pozostałe zwierzęta kopytne po 14 godzinach transportu powinny mieć zapewnioną co najmniej godzinną przerwę na pobranie wody i karmy, po upływie której mogą być transportowane kolejne 14 godzin.

- A. 9 godzin.
- B. 12 godzin.
- C. 14 godzin.
- D. 24 godziny.

Zadanie 36.

Wskaż klasy środków transportu, w których może być wykonywany przewóz żywności zamrożonej i głęboko mrożonej, dla której powinny być zachowane normy temperatury od -11°C do -16°C

Fragment umowy ATP

Dla klas A, B i C z dowolnym ustalonym praktycznie stałym poziomem temperatury t_1 , zgodnie z podanymi niżej normami określonymi dla poniższych trzech klas:

Klasa A. Środek transportu – chłodnia wyposażony w takie urządzenie chłodnicze, przy którym t_1 może mieścić się między $+12^{\circ}\text{C}$ i 0°C włącznie.

Klasa B. Środek transportu – chłodnia wyposażony w takie urządzenie chłodnicze, przy którym t_1 może mieścić się między $+12^{\circ}\text{C}$ i -10°C włącznie.

Klasa C. Środek transportu – chłodnia wyposażony w takie urządzenie chłodnicze, przy którym t_1 może mieścić się między $+12^{\circ}\text{C}$ i -20°C włącznie.

Dla klas D, E i F z ustalonym praktycznie stałym poziomem temperatury t_1 zgodnie z podanymi niżej normami określonymi dla poniższych trzech klas:

Klasa D. Środek transportu – chłodnia wyposażony w takie urządzenie chłodnicze, przy którym t_1 nie jest wyższe niż $+2^{\circ}\text{C}$.

Klasa E. Środek transportu – chłodnia wyposażony w takie urządzenie chłodnicze, przy którym t_1 nie jest wyższe niż -10°C .

Klasa F. Środek transportu – chłodnia wyposażony w takie urządzenie chłodnicze, przy którym t_1 nie jest wyższe niż -20°C .

- A. Klasa C i Klasa F
- B. Klasa A i Klasa F
- C. Klasa D i Klasa E
- D. Klasa B i Klasa E

Zadanie 37.

Przepisy ADR, w zależności od natężenia zagrożenia stwarzanego przez ładunki niebezpieczne, wyróżniają

- A. trzy grupy pakowania.
- B. dwie grupy pakowania.
- C. jedną grupę pakowania.
- D. cztery grupy pakowania.

Zadanie 38.

Podstawowym dokumentem celnym stosowanym w spedycji targowej jest

- A. karnet TIR
- B. karnet ATA
- C. dokument T1
- D. dokument EUR

Zadanie 39.

Który, zgodnie z konwencją AETR, z podanych harmonogramów czasu pracy kierowcy jest prawidłowy?

A.	4 godziny jazdy	20 minut przerwy	4 godziny jazdy	25 minut odpoczynku	1 godzina jazdy	9 godzin odpoczynku
B.	4 godziny jazdy	15 minut przerwy	5 godzin jazdy	30 minut odpoczynku	3 godziny jazdy	—
C.	4,5 godziny jazdy	45 minut przerwy	4,5 godziny jazdy	11 godzin odpoczynku	—	—
D.	5 godzin jazdy	30 minut przerwy	4 godziny jazdy	9 godzin odpoczynku	—	—

Zadanie 40.

Kod EAN-13 przedstawiony jest na rysunku



A.



B.



C.



D.