

Nazwa kwalifikacji: **Projektowanie wyrobów odzieżowych**Oznaczenie kwalifikacji: **A.48**Wersja arkusza: **X**

*Arkusz zawiera informacje prawnie chronione  
do momentu rozpoczęcia egzaminu*

**A.48-X-14.05**Czas trwania egzaminu: **60 minut****EGZAMIN POTWIERDZAJĄCY KWALIFIKACJE W ZAWODZIE****Rok 2014****CZĘŚĆ PISEMNA**

Układ graficzny © CKE 2013

**Instrukcja dla zdającego**

1. Sprawdź, czy arkusz egzaminacyjny zawiera 12 stron. Ewentualny brak stron lub inne usterki zgłoś przewodniczącemu zespołu nadzorującego.
2. Do arkusza dołączona jest KARTA ODPOWIEDZI, na której w oznaczonych miejscach:
  - wpisz oznaczenie kwalifikacji,
  - zamaluj kratkę z oznaczeniem wersji arkusza,
  - wpisz swój numer *PESEL*\*,
  - wpisz swoją datę urodzenia,
  - przyklej naklejkę ze swoim numerem *PESEL*.
3. Arkusz egzaminacyjny zawiera test składający się z 40 zadań.
4. Za każde poprawnie rozwiązane zadanie możesz uzyskać **1 punkt**.
5. Aby zdać część pisemną egzaminu musisz uzyskać co najmniej **20 punktów**.
6. Czytaj uważnie wszystkie zadania.
7. Rozwiązania zaznaczaj na KARCIE ODPOWIEDZI długopisem lub piórem z czarnym tuszem/atramentem.
8. Do każdego zadania podane są cztery możliwe odpowiedzi: A, B, C, D. Odpowiada im następujący układ krerek w KARCIE ODPOWIEDZI:

A	B	C	D
---	---	---	---

9. Tylko jedna odpowiedź jest poprawna.
10. Wybierz właściwą odpowiedź i zamaluj kratkę z odpowiadającą jej literą – np., gdy wybrałeś odpowiedź „A”:

■	B	C	D
---	---	---	---

11. Staraj się wyraźnie zaznaczać odpowiedzi. Jeżeli się pomylisz i błędnie zaznaczysz odpowiedź, otocz ją kółkiem i zaznacz odpowiedź, którą uważasz za poprawną, np.

○	B	C	■
---	---	---	---

12. Po rozwiązaniu testu sprawdź, czy zaznaczyłeś wszystkie odpowiedzi na KARCIE ODPOWIEDZI i wprowadziłeś wszystkie dane, o których mowa w punkcie 2 tej instrukcji.

**Pamiętaj, że oddajesz przewodniczącemu zespołu nadzorującego tylko KARTĘ ODPOWIEDZI.**

***Powodzenia!***\* w przypadku braku numeru *PESEL* – seria i numer paszportu lub innego dokumentu potwierdzającego tożsamość

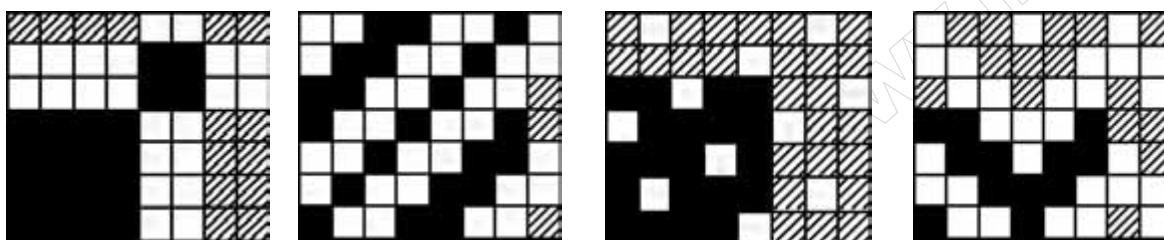
### Zadanie 1.

Jaki system przędzenia należy zastosować do wytworzenia cienkiej, gładkiej przędzy wełnianej o dużej wytrzymałości na rozerwanie?

- A. Zgrzebny.
- B. Rotorowy.
- C. Buretowy.
- D. Czesankowy.

### Zadanie 2.

Do wytworzenia tkaniny sukienkowej typu atlas należy zastosować splot tkacki oznaczony literą



A.

B.

C.

D.

### Zadanie 3.

Która z wymienionych tkanin wytworzona jest techniką żakardową?

- A. Popelina.
- B. Shantung.
- C. Gabardyna.
- D. Adamaszek.

### Zadanie 4.

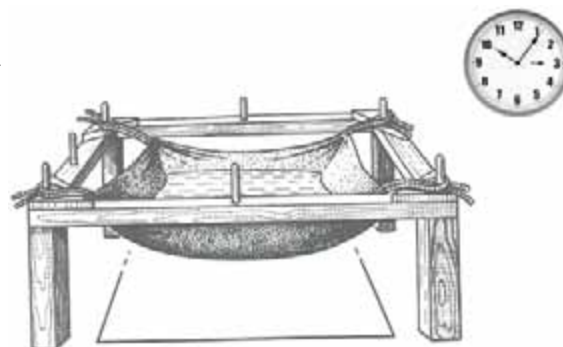
Liczbę i kierunek skrętu przędzy wyznacza się metodą

- A. odcinkową.
- B. pasemkową.
- C. odwrotnego skrętu.
- D. doprowadzenia do skrętu krytycznego.

### Zadanie 5.

Na rysunku przedstawiono badanie tkaniny tzw. metodą niecki. Metoda ta służy do wyznaczania

- A. sprężystości tkaniny.
- B. wytrzymałości tkaniny.
- C. wodoodporności tkaniny.
- D. higroskopijności tkaniny.



### Zadanie 6.

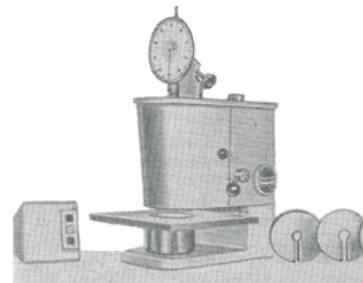
Do wyznaczania wytrzymałości i wydłużenia przędzy służy

- A. zrywarka.
- B. skrętomierz.
- C. sprawdzian pasmowy.
- D. motowidło automatyczne.

### Zadanie 7.

Na zdjęciu przedstawiono aparat służący do badania

- A. grubości tkanin.
- B. układalności tkanin.
- C. odporności tkanin na ścieranie.
- D. odporności wybarwień tkanin na tarcie.



### Zadanie 8.

Które z urządzeń służy do aklimatyzacji próbek ?

- A. Higrostat.
- B. Eksykator.
- C. Higrometr.
- D. Termograf.

### Zadanie 9.

Jakim splotem tkackim należy wykonać tkaninę przeznaczoną na wiatrówkę damską, aby zapewnić jej jak najmniejszą przesuwalność nitek w szwie?

- A. Panama.
- B. Skośnym.
- C. Satynowym.
- D. Płóciennym.

### Zadanie 10.

O właściwościach użytkowych tkanin przeznaczonych na odzież sportową decyduje w pierwszej kolejności

- A. trwałość koloru.
- B. odporność na ścieranie.
- C. trwałość zaprasowania.
- D. odporność na brudzenie.

### Zadanie 11.

Które z wymienionych właściwości tkanin decydują o wyglądzie estetycznym odzieży damskiej?

- A. Sztywność zginania, wodochłonność.
- B. Odporność na mięcie, odporność na pilling.
- C. Wytrzymałość na rozerwanie, higroskopijność.
- D. Odporność wybarwień na tarcie, przepuszczalność powietrza.



### Zadanie 12.

Bawełnianą dzianinę przeznaczoną na bieliznę dziecięcą charakteryzuje wysoka

- A. wodochłonność i odporność na pilling.
- B. przepuszczalność powietrza i higroskopijność.
- C. wytrzymałość na rozerwanie i izolacyjność cieplna.
- D. przepuszczalność pary wodnej i odporność na ścieranie.

### Zadanie 13.

Który sposób konserwacji żakietu damskiego wykonanego z tkaniny wełnianej na podszewce jest właściwy?

- A. Prać mechanicznie w temperaturze 60°C, stosując pranie ochronne.
- B. Prać ręcznie w temperaturze 40°C, lekko wygniatając i unikając tarcia.
- C. Czyścić chemicznie, stosując środki do czyszczenia oznaczone symbolem .
- D. Czyścić chemicznie, stosując środki do czyszczenia oznaczone symbolem .

### Zadanie 14.

Do wyprasowania stylonowej bluzki damskiej należy zastosować temperaturę nie przekraczającą

- A. 110°C
- B. 140°C
- C. 160°C
- D. 200°C

### Zadanie 15.

Który zestaw znaków informujących o sposobie prania i prasowania należy umieścić na przywieszce sukni damskiej z brązowej wiskozy?



A.



B.



C.



D.

### Zadanie 16.

Na rysunku przedstawiono płaszcz damski typu

- A. raglan, narysowany techniką linearną.
- B. redingot, narysowany techniką linearną.
- C. raglan, narysowany techniką światłocienia.
- D. redingot, narysowany techniką światłocienia.



### Zadanie 17.

Na którym rysunku przedstawiono spódnicę typu solejka?



A.



B.



C.



D.

### Zadanie 18.

Na rysunku przedstawiono płaszcz, w którym zastosowano zapięcie

- A. symetryczne.
- B. dwurzędowe.
- C. jednorzędowe.
- D. asymetryczne.



### Zadanie 19.

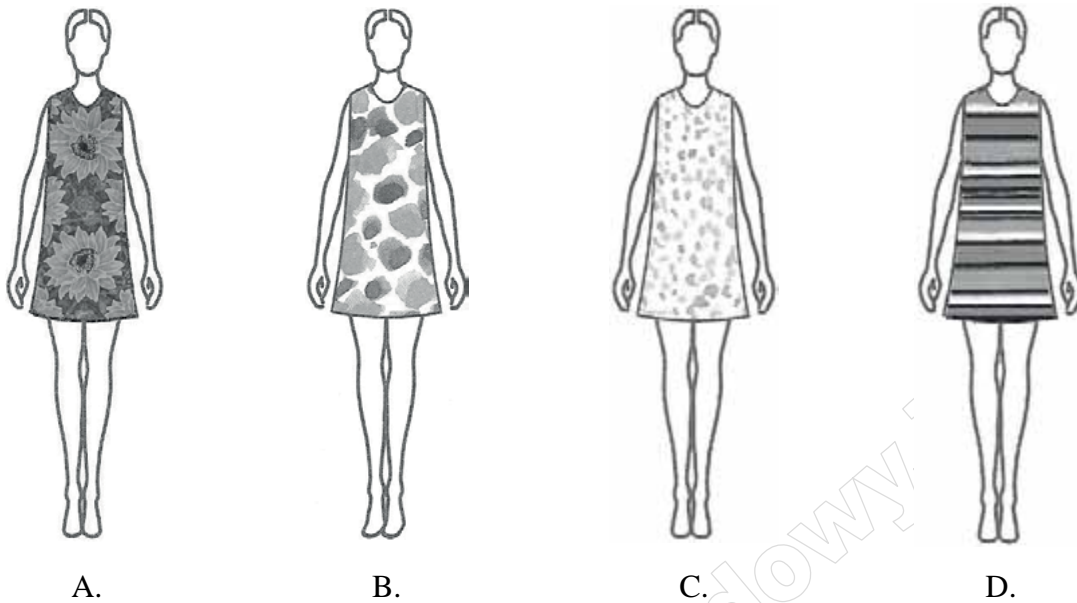
Jaką techniką wykonano szkic żurnalowy przedstawiony na rysunku, do którego wykonania wykorzystano ścinki materiałów, kolorowych papierów i farb?

- A. Batiku.
- B. Kolażu.
- C. Tempery.
- D. Lawowania.



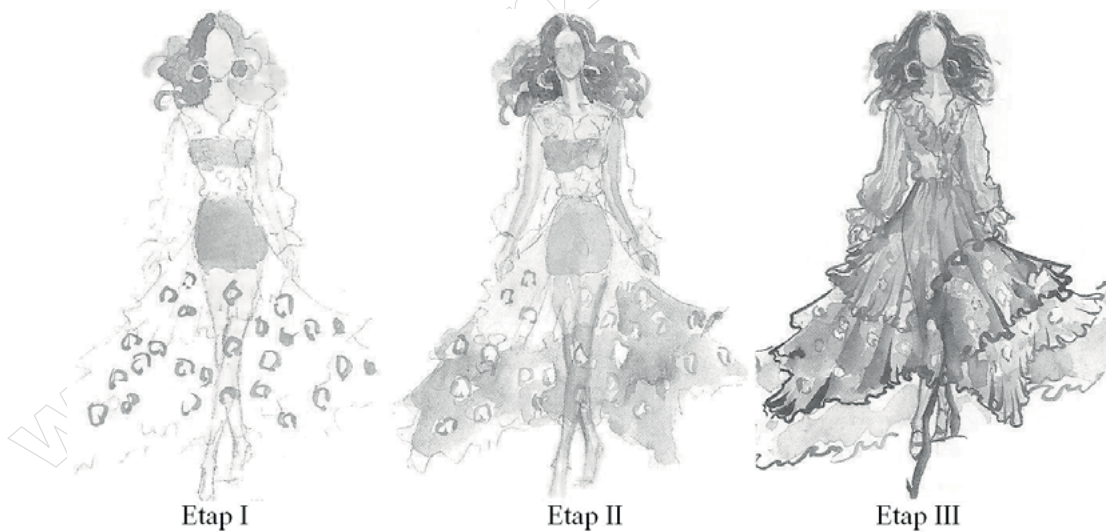
### Zadanie 20.

Który deseń tkaniny sukienkowej jest odpowiedni dla figury zbyt tęgiej?



### Zadanie 21.

Rysunek przedstawia trzy kolejne etapy malowania sukni w stylu cygańskim. Jaka technika wykonano rysunek?



- A. Kolażu.
- B. Frotażu.
- C. Gwaszu.
- D. Akwareli.

### Zadanie 22.

W której bluzce zastosowano konstrukcję i modelowanie kołnierza przedstawionego na rysunku?



A.



B.



C.



D.

### Zadanie 23.

W którym wierszu tabeli poprawnie rozłożono szerokości zaszewek dla spódnicy w rozmiarze  $ot = 72$  cm i  $obt = 96$  cm o fasonie przedstawionym na rysunku?

	Szerokość zaszewki [cm]		
	przodu	tyłu	boku
1.	1	2	3
2.	1	3	6
3.	2	4	6
4.	2	4	3



PRZÓD

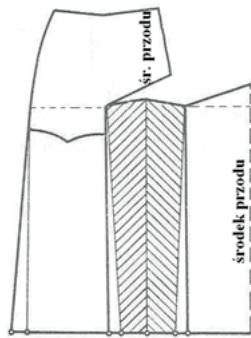
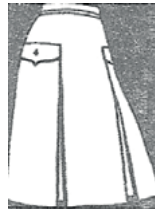


TYŁ

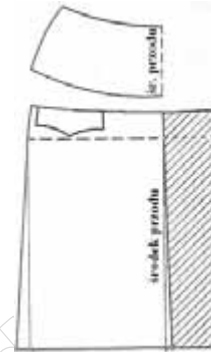
- A. 1
- B. 2
- C. 3
- D. 4

### Zadanie 24.

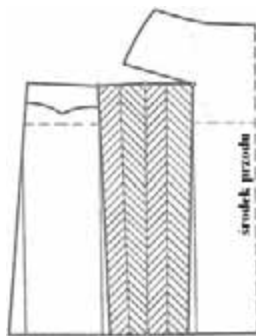
Który sposób modelowania form należy zastosować w celu wykonania spódnicy o fasonie przedstawionym na rysunku?



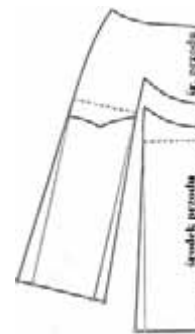
A.



B.



C.



D.

### Zadanie 25.

Do stopniowania szablonów na podstawie stopni zasadniczych, wybranych z tabeli wymiarów ciała, służy metoda

- A. grupowa.
- B. konstrukcyjna.
- C. konstrukcyjno-graficzna.
- D. proporcjonalno-obliczeniowa.



### Zadanie 29.

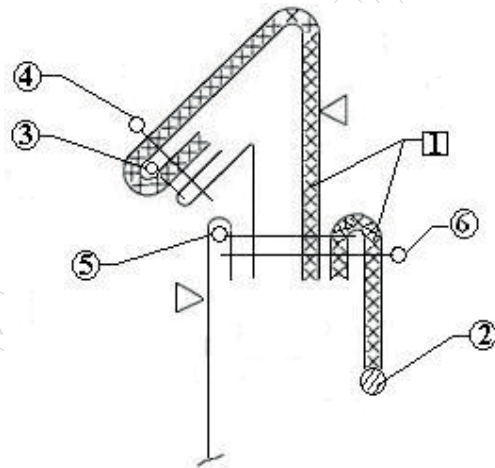
Jaki układ szablonów należy zastosować do wykrojenia krótkiej serii płaszczyków dziewczęcych w trzech rozmiarach z jednobarwnej tkaniny bawełnianej, aby uzyskać jak najmniejsze zużycie materiału?

- A. Pojedynczy, sekcyjny.
- B. Pojedynczy, symetryczny.
- C. Łączony, dwukierunkowy.
- D. Łączony, jednokierunkowy.

### Zadanie 30.

Na podstawie rysunku wskaż, którą czynność należy wykonać po zszyciu kołnierza wierzchniego ze spodnim.

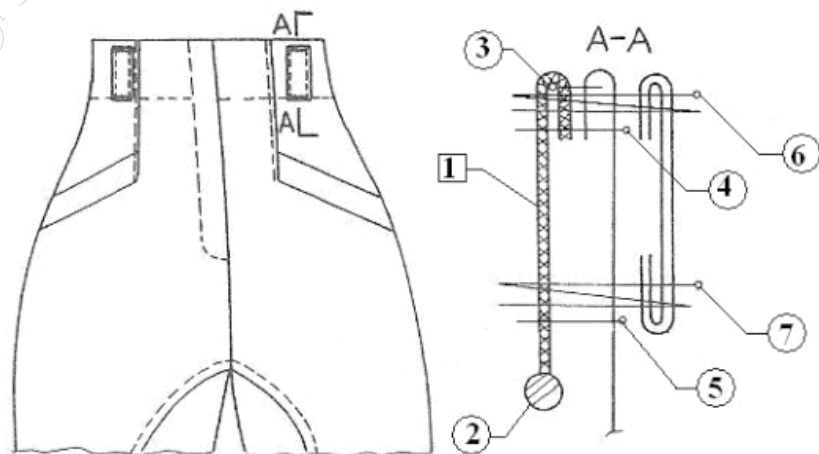
- A. Podkleić kołnierz i obsadzenie.
- B. Wszyć kołnierz do podkroju szyi.
- C. Przystębnować krawędź kołnierza.
- D. Przystębnować szew po obsadzeniu.



### Zadanie 31.

Na podstawie rysunku instruktażowego wskaż zabiegi zamocowania podtrzymywacza paska.

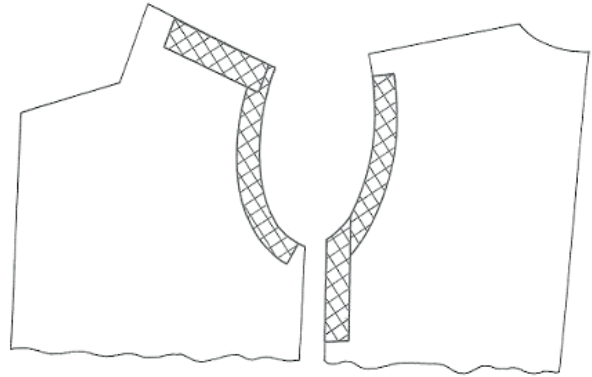
- A. 3 i 4
- B. 4 i 5
- C. 5 i 6
- D. 6 i 7



### Zadanie 32.

Jaką technikę należy zastosować do wzmocnienia pach w wykrojach bluzki damskiej w sposób przedstawiony na rysunku?

- A. Małych wklejek.
- B. Wkładów sztywnikowych.
- C. Tymczasowych złączy klejowych.
- D. Klejowych wkładów konstrukcyjnych.

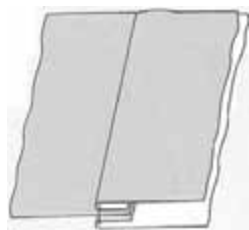


### Zadanie 33.

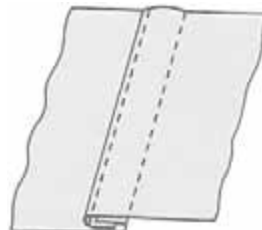
Wskaż szew bielizniany, który należy zastosować do łączenia elementów sportowej bluzy dżinsowej.



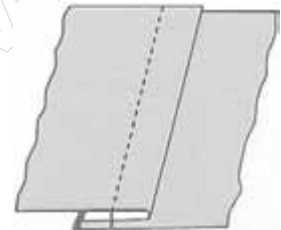
A.



B.



C.



D.

### Zadanie 34.

Do przeszycia obrębów w bluzce damskiej wykonanej z cienkiej dzianiny należy zastosować maszynę specjalną szyjącą ściąganiem

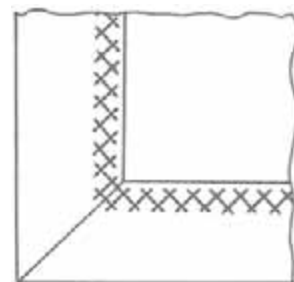
- A. stębnowym dwunitkowym.
- B. zygzakowym dwunitkowym.
- C. łańcuszkowym obrzucającym.
- D. łańcuszkowym pokrywającym.



### Zadanie 35.

Do ozdobnego wykończenia narożnika serwetki lnianej przedstawionej na rysunku zastosowano ściąg

- A. gałązkowy.
- B. zygzakowy.
- C. krzyżykowy.
- D. zakopiański.



### Zadanie 36.

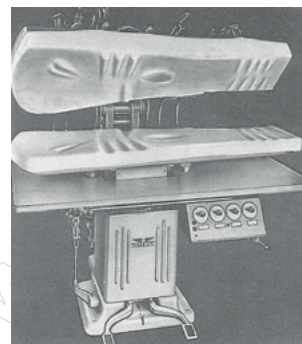
Która z wymienionych maszyn specjalnych służy do wstępnego łączenia elementów odzieży w celu ułatwienia właściwego szycia?

- A. Pikówka.
- B. Szczepiarka.
- C. Fastrygówka.
- D. Zygzakówka.

### Zadanie 37.

Na zdjęciu przedstawiono maszynę prasowniczą służącą do

- A. prasowania rękawów.
- B. formowania nogawki spodni.
- C. prasowania górnej części spodni.
- D. formowania przodu płaszcza męskiego.



### Zadanie 38.

Który zestaw maszyn należy zastosować do wykonania obrębu w spódnicy damskiej zgodnie z zamieszczonym graficznym przekrojem?

- A. Overlock 3-nitkowy i podszywarke.
- B. Overlock 5-nitkowy i maszynę stębnową.
- C. Overlock 3-nitkowy i maszynę łańcuszkową.
- D. Overlock 5-nitkowy i maszynę łańcuszkową.



### Zadanie 39.

Czas wykonania 1 pary spodni wynosi 35 minut, a koszt normo-minuty jest równy 0,30 zł. Oblicz koszt konfekcjonowania 100 par spodni damskich.

- A. 10,50 zł
- B. 105,00 zł
- C. 1000,50 zł
- D. 1050,00 zł

### Zadanie 40.

Norma zużycia materiału na 1 sukienkę damską wynosi 1,60 m, a jego cena 20,00 zł za 1 mb. Oblicz koszt materiału niezbędnego do wykonania zamówienia 250 sukienek.

- A. 8000 zł
- B. 7500 zł
- C. 6400 zł
- D. 5000 zł

[www.EgzaminZawodowy.info](https://www.EgzaminZawodowy.info)