

**Arkusze zawiera informacje prawnie  
chronione do momentu rozpoczęcia egzaminu**

Układ graficzny © CKE 2020

**CKE**  
**CENTRALNA  
KOMISJA  
EGZAMINACYJNA**

Nazwa kwalifikacji: **Wykonywanie czynności pomocniczych z zakresu realizacji zadań inspekcji  
weterynaryjnej**

Symbol kwalifikacji: **R.11**

Wersja arkusza: **SG**

**R.11-SG-25.06**

Czas trwania egzaminu: **60 minut**

## **EGZAMIN POTWIERDZAJĄCY KWALIFIKACJE W ZAWODZIE**

**Rok 2025**

**CZĘŚĆ PISEMNA**

**PODSTAWA PROGRAMOWA  
2012**

### **Instrukcja dla zdającego**

1. Sprawdź, czy arkusz egzaminacyjny zawiera 9 stron. Ewentualny brak stron lub inne usterki zgłoś przewodniczącemu zespołu nadzorującego.
2. Do arkusza dołączona jest KARTA ODPOWIEDZI, na której w oznaczonych miejscach:
  - wpisz oznaczenie kwalifikacji,
  - zamaluj kratkę z oznaczeniem wersji arkusza,
  - wpisz swój numer PESEL\*,
  - wpisz swoją datę urodzenia,
  - przyklej naklejkę ze swoim numerem PESEL.
3. Arkusz egzaminacyjny zawiera test składający się z 40 zadań.
4. Za każde poprawnie rozwiązane zadanie możesz uzyskać 1 punkt.
5. Aby zdać część pisemną egzaminu musisz uzyskać co najmniej 20 punktów.
6. Czytaj uważnie wszystkie zadania.
7. Rozwiązania zaznaczaj na KARCIE ODPOWIEDZI długopisem lub piórem z czarnym tuszem/atramentem.
8. Do każdego zadania podane są cztery możliwe odpowiedzi: A, B, C, D. Odpowiada im następujący układ krerek w KARCIE ODPOWIEDZI:

A	B	C	D
---	---	---	---

9. Tylko jedna odpowiedź jest poprawna.
10. Wybierz właściwą odpowiedź i zamaluj kratkę z odpowiadającą jej literą – np., gdy wybrałeś odpowiedź „A”:

<input checked="" type="checkbox"/>	B	C	D
-------------------------------------	---	---	---

11. Staraj się wyraźnie zaznaczać odpowiedzi. Jeżeli się pomylisz i błędnie zaznaczysz odpowiedź, otocz ją kółkiem i zaznacz odpowiedź, którą uważasz za poprawną, np.

<input checked="" type="checkbox"/>	B	C	<input checked="" type="checkbox"/>
-------------------------------------	---	---	-------------------------------------

12. Po rozwiązaniu testu sprawdź, czy zaznaczyłeś wszystkie odpowiedzi na KARCIE ODPOWIEDZI i wprowadziłeś wszystkie dane, o których mowa w punkcie 2 tej instrukcji.

**Pamiętaj, że oddajesz przewodniczącemu zespołu nadzorującego tylko KARTĘ ODPOWIEDZI.**

**Powodzenia!**

\* w przypadku braku numeru PESEL – seria i numer paszportu lub innego dokumentu potwierdzającego tożsamość

### Zadanie 1.

Krytyczne punkty kontroli w HACCP wyznacza się na podstawie przeprowadzonej analizy

- A. preferencji konsumenckich.
- B. odchyleń jakości sensorycznej.
- C. wyznaczonego terminu przydatności.
- D. zagrożeń chemicznych, biologicznych i fizycznych.

### Zadanie 2.

Za materiał kategorii 2 uważa się

- A. skorupy jaj.
- B. padłe zwierzęta towarzyszące.
- C. uśmiercone kurczęta jednodniówki.
- D. obornik i treść przewodu pokarmowego.

### Zadanie 3.

W gospodarstwach utrzymujących zwierzęta w celu prowadzenia produkcji żywności, wymagane jest przestrzeganie zakazu podawania zwierzętom substancji

- A. tyreostatycznych.
- B. bakteriobójczych.
- C. przeciwzapalnych.
- D. bakteriostatycznych.

### Zadanie 4.

W trakcie załadunku i rozładunku zwierząt rzeźnych, stosowanie urządzeń wykorzystujących impulsy elektryczne jest dopuszczalne wobec

- A. drobiu.
- B. cieląt i tuczników.
- C. wszystkich gatunków zwierząt.
- D. dorosłego bydła i dorosłych świń.

### Zadanie 5.

Pozyskany w zakładach przetwórstwa spożywczego materiał kategorii 1 powinien być wykorzystany

- A. w spalarniach.
- B. w biogazowniach.
- C. do produkcji polepszaczy gleby.
- D. jako składnik pasz zwierząt gospodarskich.

**Zadanie 6.**

Pozyskany w zakładach przetwórstwa spożywczego materiał kategorii 3 jest klasyfikowany jako

- A. nie do spożycia przez zwierzęta.
- B. nie do spożycia przez ludzi.
- C. wyłącznie do usunięcia.
- D. wyłącznie do spalania.

**Zadanie 7.**

Mając na uwadze dobrostan zwierząt w trakcie transportu, dojne owce, kozy i krowy, którym nie towarzyszy potomstwo, powinny być dojne co

- A. 8 godz.
- B. 12 godz.
- C. 18 godz.
- D. 24 godz.

**Zadanie 8.**

Wirusowa choroba zwierząt parzystokopytnych przebiegająca z wysoką temperaturą, tworzeniem pęcherzyków i pęcherzy na błonie śluzowej pyska, racicach i wymieniu to

- A. gruźlica.
- B. pryszczycza.
- C. choroba guzowatej skóry bydła.
- D. pęcherzykowe zapalenie jamy ustnej.

**Zadanie 9.**

W żywieniu przeżuwaczy niedozwolone jest stosowanie

- A. produktów z krwi.
- B. jaj i produktów jajecznych.
- C. mleka i produktów na bazie mleka.
- D. żelatyny otrzymanej od nie przeżuwaczy.

**Zadanie 10.**

W celu usunięcia powierzchniowych zanieczyszczeń drobnoustrojami, stosowanie w formie rozpylania 2-5% roztworów kwasu mlekowego dopuszczone jest w stosunku do

- A. tusz końskich.
- B. tusz wołowych.
- C. tusz wieprzowych.
- D. tuszek drobiowych.

### Zadanie 11.

Po ilu dniach okresu karencji możliwy jest wypas zwierząt gospodarskich na pastwiskach, na których zastosowano nawozy organiczne lub polepszacze gleby inne niż obornik?

- A. Po 7 dniach.
- B. Po 14 dniach.
- C. Po 21 dniach.
- D. Po 28 dniach.

### Zadanie 12.

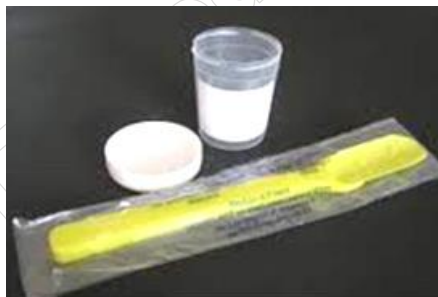
Kontrola warunków transportu zwierząt dostarczanych do rzeźni **nie obejmuje**

- A. sposobu transportu zwierząt.
- B. czasu transportu zwierząt.
- C. stanu ogólnego zwierząt.
- D. załadunku zwierząt.

### Zadanie 13.

Przedstawiony na rysunku zestaw służy do pobrania próbek w kierunku

- A. badania mikrobiologicznego kału.
- B. badania parazytologicznego kału.
- C. włośnicy.
- D. BSE.



### Zadanie 14.

Za jaja słuźczki uważa się jaja

- A. z uszkodzoną skorupą i uszkodzoną błoną podskorupkową.
- B. z nieuszkodzoną skorupą i naruszoną błoną podskorupkową.
- C. z uszkodzoną skorupą i nienaruszoną błoną podskorupkową.
- D. z nieuszkodzoną skorupą i nienaruszoną błoną podskorupkową.

### Zadanie 15.

Obszar położony bezpośrednio wokół gospodarstwa, w którym przebywają zwierzęta chore na chorobę zakaźną, to obszar

- A. zakaźny.
- B. buforowy.
- C. zagrożony.
- D. zapowietrzony.

**Zadanie 16.**

Surowe mleko i siara mogą pochodzić od krów i bawolic należących do stada uznanego za urzędowo wolne od

- A. gruźlicy.
- B. włośnicy.
- C. pryszczycy.
- D. salmonellozy.

**Zadanie 17.**

Skrót MOM oznacza

- A. mięso mielone.
- B. wyroby mięsne.
- C. mięso odkostnione mechanicznie.
- D. magazynowanie w modyfikowanej atmosferze.

**Zadanie 18.**

Rzeźnie powinny być wyposażone w sterylizatory do dezynfekcji narzędzi z dopływem wody o temperaturze nie niższej niż

- A. 46°C
- B. 58°C
- C. 82°C
- D. 100°C

**Zadanie 19.**

Gospodarstwa utrzymujące bydło, które uzyskały decyzję o nadaniu statusu epizootycznego, są wolne od

- A. BSE.
- B. brucelozy oraz BSE.
- C. wszystkich chorób zakaźnych.
- D. brucelozy, gruźlicy, enzootycznej białaczki.

**Zadanie 20.**

Główny lekarz weterynarii jest powoływany przez

- A. Prezydenta RP.
- B. Marszałka Sejmu.
- C. Ministra ds. Rolnictwa.
- D. Prezesa Rady Ministrów.

### Zadanie 21.

Która informacja dotycząca pomiaru hałasu w pomieszczeniach, w których przetrzymywane są zwierzęta, jest zgodna z wytycznymi?

- A. Pomiar powinien być wykonany na wysokości głowy zwierzęcia.
- B. Pomiaru należy dokonywać po opuszczeniu pomieszczenia przez zwierzęta.
- C. Pomiar powinien być wykonany przy wyłączonych wszelkich urządzeniach znajdujących się w pomieszczeniu.
- D. W przypadku zwierząt utrzymywanych w klatkach w systemie bateryjnym, pomiar przeprowadza się na wysokości najwyższego poziomu klatek.

### Zadanie 22.

*Fragment Rozporządzenia Parlamentu Europejskiego i Rady Nr 853/2004*

*Wszelkie prace przy obróbce mięsa muszą być zorganizowane w sposób zapobiegający zanieczyszczeniu lub je minimalizujący. W tym celu, przedsiębiorstwa sektora spożywczego muszą zapewnić, aby:*

- a) mięso przeznaczone do rozbioru było wnoszone do pomieszczeń roboczych stopniowo, w miarę potrzeb;*
- b) w trakcie rozbioru, oddzielania tuszy od kości, trybowania, porcjowania i krojenia, pakowania jednostkowego lub zbiorczego, temperatura mięsa wynosiła nie więcej niż 3°C dla podrobów i 7°C dla pozostałego mięsa, przez utrzymanie temperatury otoczenia nie wyższej niż 12°C lub za pomocą innego alternatywnego systemu o równoważnym skutku;*

Przedsiębiorstwa sektora spożywczego zobowiązane są, aby mięso tuszy po badaniu poubojowym zostało niezwłocznie schłodzone w rzeźni do temperatury nie wyższej niż

- A. 3°C
- B. 3,7°C
- C. 7°C
- D. 12°C

### Zadanie 23.

W przypadku mleka surowego LKS oznacza liczbę

- A. komórek serwatkowych.
- B. komórek somatycznych.
- C. kazeinową surowego mleka.
- D. krioskopową surowego mleka.

### Zadanie 24.

W kraju o znikomym ryzyku BSE, materiał szczególnego ryzyka (SRM) u bydła powyżej 12 miesiąca życia stanowią

- A. wyrostki kolczyste i poprzeczne kręgów szyjnych piersiowych i lędźwiowych.
- B. czaszka łącznie z mózgiem i gałkami ocznymi.
- C. jelita od dwunastnicy do odbytnicy i migdałki.
- D. ostatni czterometrowy odcinek jelita cienkiego, jelito ślepe, krezka i migdałki.

### Zadanie 25.

Która informacja dotycząca nanoszenia znaku jakości zdrowotnej na powierzchnię tusz świńskich jest prawdziwa?

- A. Gdy tusze są rozbierane na półtusze lub ćwierćtusze, każdy element musi nosić znak jakości zdrowotnej.
- B. Znakowanie zdrowotne następuje na wewnętrznej powierzchni tuszy.
- C. Znak przybija się za pomocą błękitu patentowego.
- D. Znak można przytwierdzić w formie zawieszki.

### Zadanie 26.

Rozszerzone badanie poubojowe płuc bydła powyżej 8 miesiąca życia obejmuje ich nacięcie

- A. w trzecim płacie tylnym, prostopadle do głównej osi.
- B. w trzecim płacie tylnym, równolegle do głównej osi.
- C. w 1/3 górnej części, prostopadle do głównej osi.
- D. w 1/3 dolnej części, równolegle do głównej osi.

### Zadanie 27.

W trakcie poubojowego badania koni białych i siwych należy zwrócić szczególną uwagę na występowanie

- A. białaczki.
- B. brucelozy.
- C. nosaczyny.
- D. czerniakomięsaków.

### Zadanie 28.

Mięso surowe z wadą PSE jest

- A. czerwone, jędrne i soczyste.
- B. blade, miękkie i wodniste.
- C. ciemne, suche i zbite.
- D. blade, suche i zbite.

### Zadanie 29.

Do chorób odzwierzęcych **nie należy**

- A. afrykański pomór świń.
- B. salmonelloza.
- C. bruceloza.
- D. wąglik.

### Zadanie 30.

Referencyjną metodą wykrywania włośni jest

- A. metoda wytrawiania próby zbiorczej z zastosowaniem magnetycznego mieszania.
- B. metoda mechanicznie wspomaganego wytrawiania próby zbiorczej/technika sedymentacji.
- C. metoda mechanicznie wspomaganego wytrawiania próby zbiorczej/technika izolacji filtrowej.
- D. test sztucznego trawienia do wykrywania in vitro larw włośni w próbkach mięsa PrioCHECK Trichinella AAD Kit.

**Zadanie 31.**

Zgodnie z Rozporządzeniem Komisji (WE) 2075/2005 z późn. zmianami Parlamentu Europejskiego i Rady obowiązkowemu badaniu w kierunku włośnicy należy poddać mięso pochodzące od

- A. świń, dzików, koni.
- B. świń, bydła, dzików.
- C. dzików, owiec, koni.
- D. wyłącznie świń i dzików.

**Zadanie 32.**

Referencyjna metoda wykrywania włośni *Trichinella spiralis* w mięsie wymaga zastosowania jako składnika płynu wytrawiającego

- A. 25% kwasu siarkowego.
- B. 12% kwasu siarkowego.
- C. 25% kwasu chlorowodorowego.
- D. 12% kwasu chlorowodorowego.

**Zadanie 33.**

Do badania na włośnię od hodowlanych macior i knurów, w przypadku braku filarów przepony, pobiera się próbki o masie

- A. 1 g
- B. 2 g
- C. 4 g
- D. 5 g

**Zadanie 34.**

Po przybyciu zwierząt kopytnych do rzeźni badanie przedubojowe musi nastąpić przed ubojem w czasie krótszym niż

- A. 6 godz.
- B. 12 godz.
- C. 48 godz.
- D. 24 godz.

**Zadanie 35.**

Inspekcja Weterynaryjna realizuje zadania z zakresu

- A. bezpieczeństwa pasz.
- B. kontroli użycia środków ochrony roślin.
- C. bezpieczeństwa żywności pochodzenia niezwierzęcego w czasie produkcji.
- D. jakości handlowej artykułów rolniczo-spożywczych

**Zadanie 36.**

Ile godzin jest ważne świadectwo zdrowia dla drobiu żywego przewożonego z gospodarstwa do rzeźni?

- A. 72 godziny.
- B. 48 godzin.
- C. 24 godziny.
- D. 12 godzin.

**Zadanie 37.**

Materiał szczególnego ryzyka (SRM), pozyskany na terenie rzeźni, jest przetrzymywany w zamkniętych pojemnikach i barwiony

- A. fioletem krystalicznym.
- B. błękitem patentowym.
- C. zielenią malachitową.
- D. fuksyną karbolową.

**Zadanie 38.**

Chorobą zakaźną zwierząt **niepodlegającą** obowiązkowi zwalczania jest

- A. choroba pęcherzykowa świń.
- B. gorączka doliny Rift.
- C. salmonelloza.
- D. pryszczycyca.

**Zadanie 39.**

Pobieranie próbek do badań na obecność *Salmonella sp.* z tusz wołowych, wieprzowych, baranich, kozich i końskich polega na

- A. pobraniu próbek kału.
- B. pobraniu wymazu z prostnicy.
- C. wycięciu fragmentu skóry wraz z przylegającą tkanką mięśniową.
- D. przeprowadzeniu wymazu z powierzchni tuszy przy użyciu gąbki sterylnej.

**Zadanie 40.**

Mając na uwadze dobrostan zwierząt, niedopuszczalny jest transport ciężarnych samic

- A. po przekroczeniu 90% czasu trwania ciąży.
- B. po przekroczeniu 2/3 czasu trwania ciąży.
- C. po przekroczeniu 6 miesiąca ciąży.
- D. przez cały okres ciąży.