



EGZAMIN ZAWODOWY Rok 2025 ZASADY OCENIANIA

**Arkusz zawiera informacje prawnie chronione
do momentu rozpoczęcia egzaminu**

Nazwa kwalifikacji: **Wykonywanie robót ciesielskich**
 Oznaczenie arkusza: **BUD.02-01-25.06-SG**
 Symbol kwalifikacji: **BUD.02**
 Numer zadania: **01**
 Wersja arkusza: **SG**

**PODSTAWA PROGRAMOWA
2019**

Wypełnia egzaminator

Kod ośrodka -

Kod egzaminatora

Data egzaminu
Dzień Miesiąc Rok

Godzina rozpoczęcia egzaminu :

Numer PESEL zdającego*										Numer stanowiska	

* w przypadku braku numeru PESEL – seria i numer paszportu lub innego dokumentu potwierdzającego tożsamość

Egzaminatorze!

- Oceniaj prace zdających rzetelnie i z zaangażowaniem. Dokumentuj wyniki oceny.
- Stosuj przyjęte zasady oceniania w sposób obiektywny.
- Jeżeli zdający, wykonując zadanie egzaminacyjne, uzyskuje inne rezultaty albo pożądane rezultaty uzyskuje w inny sposób niż uwzględniony w zasadach oceniania lub przedstawia nietypowe rozwiązanie, ale zgodnie ze sztuką w zawodzie, to nadal oceniaj zgodnie z kryteriami zawartymi w zasadach oceniania. Informacje o tym, że zasady oceniania nie przewidują zaistniałej sytuacji, prześlij niezwłocznie w formie pisemnej notatki do Przewodniczącego Zespołu Egzaminacyjnego z prośbą o przekazanie jej do Okręgowej Komisji Egzaminacyjnej. Notatka może być sporządzona odręcznie w trybie roboczym.
- Informuj przewodniczącego zespołu nadzorującego o wszystkich nieprawidłowościach zaistniałych w trakcie egzaminu, w tym w szczególności o naruszeniach przepisów bezpieczeństwa i higieny pracy i o podejrzeniach niesamodzielności w wykonaniu zadania przez zdającego.

Numer
stanowiska

Egzaminator wpisuje **T**,
jeżeli zdający spełnił
kryterium albo **N**, jeżeli
nie spełnił

Elementy podlegające ocenie/kryteria oceny

Rezultat 1: Przygotowany słup

Uwaga: Rezultat R.1.1 i R.1.2 należy ocenić na podstawie wypełnionej tabeli. Rezultat R.1.3 należy ocenić po zgłoszeniu przez zdającego wykonania trasowania słupa. Rezultat R.1.4 należy ocenić po zgłoszeniu przez zdającego wykonania gniazda.

1	Wymiary słupa [mm]: 800 × 140 × 140 ±1 mm						
2	Zgodność wymiarów słupa z rysunkiem 1						
3	Wytrasowane gniazdo połączenia zgodnie z rysunkiem 1						
4	Wykonane gniazdo pod połączenia czopowe zgodnie z rysunkiem 1 z tolerancją ±1 mm						

Rezultat 2: Przygotowany podciąg

Uwaga: Rezultat R.2.1, R.2.2 należy ocenić na podstawie wypełnionej tabeli. Rezultat R.2.3 należy ocenić po zgłoszeniu przez zdającego wykonania trasowania podciągu. Rezultat R.2.4 należy ocenić po zgłoszeniu przez zdającego wykonania gniazda.

1	Wymiary podciągu [mm]: 1200 × 140 × 140 ±1 mm						
2	Zgodność wymiarów słupa z rysunkiem 2						
3	Wytrasowane gniazdo zgodnie z rysunkiem 2						
4	Wykonane gniazdo pod połączenia czopowe zgodnie z rysunkiem 2 z tolerancją ±1 mm						

Numer
stanowiska

Rezultat 3: Przygotowany miecz

Uwaga: Rezultat R.3.1 i R.3.2 należy ocenić po zgłoszeniu przez zdającego wykonania trasowania miecza. Rezultat R.3.3 i R.3.4 należy ocenić po zgłoszeniu przez zdającego wykonania czopa oraz odsadzenia czopa.

1	Dłuższy wymiar elementu miecza 786 ±1 mm						
2	Krótszy wymiar elementu miecza 468 ±1 mm						
3	Wytrasowane czopy zgodnie z rysunkiem 3						
4	Wykonane czopy zgodnie z rysunkiem 3 z tolerancją ±1 mm						
5	Docięte odsadzenia w czopach zgodnie z rysunkiem 3 z tolerancją ±1 mm						

Rezultat 4: Zmontowane połączenie słupa z podciągami oraz mieczem na czopy proste

1	Dopuszczalne luzy w obrębie połączeń elementów konstrukcyjnych wynoszą 1 mm						
2	Spasowane elementy są względem siebie prostopadłe w płaszczyźnie pionowej						
3	Wytrasowane miejsca pod kołki drewniane zgodnie z rysunkami 1, 2, 3						
4	Wywiercone otwory pod kołki drewniane Ø12 mm						
5	Połączenia zablokowane kołkami drewnianymi 12 × 12 × 160 mm						
6	Usunięty nadmiar kołków drewnianych blokujących połączenia						
7	Słup i podciąg oraz miecz stanowią trwałą konstrukcję						
8	Połączenia wykonane są bez przesunięć w płaszczyźnie pionowej i poziomej						

Numer
stanowiska

Przebieg 1: Wykonywanie połączenia podciągu ze słupem na czopy proste

Zdający:

1	sprawił wymiary przygotowanych elementów przed przystąpieniem do prac								
2	usuwał nadmiar drewna w gnieździe umożliwiając prawidłowe spasowanie połączenia								
3	stosował przyrządy traserskie i pomiarowe								
4	usuwał nadmiar drewna przy pomocy dłut i tarników								
5	wywiercił otwór pod kołek drewniany przy pomocy wiertarko-wkrętarki akumulatorowej								
6	usunął nadmiar kołka z obu stron przy pomocy narzędzi ręcznych								
7	sprawił spasowanie złącza w płaszczyźnie pionowej								
8	sprawił spasowanie złącza w płaszczyźnie poziomej								

Przebieg 2: Wykonywanie połączenia słupa i podciągu z mieczem na czopy proste

Zdający:

1	sprawił wymiary przygotowanych elementów przed przystąpieniem do prac								
2	sprawił sprawność elektronarzędzi przez próbne włączenie przed ich użyciem								
3	używał elektronarzędzi zgodnie z przeznaczeniem oraz instrukcjami obsługi								
4	sprawił sprawność narzędzi ręcznych przed ich użyciem								
5	używał narzędzi ręcznych zgodnie z przeznaczeniem								
6	odkładał materiały, narzędzia i sprzęt tak, że nie utrudniały robót i nie stwarzały zagrożeń								
7	oczyścił po zakończeniu pracy używany sprzęt i narzędzia oraz odłożył je na miejsce								
8	używał środków ochrony indywidualnej (okulary, rękawice, ochronnik słuchu)								
9	umieścił odpady w odpowiednich pojemnikach								

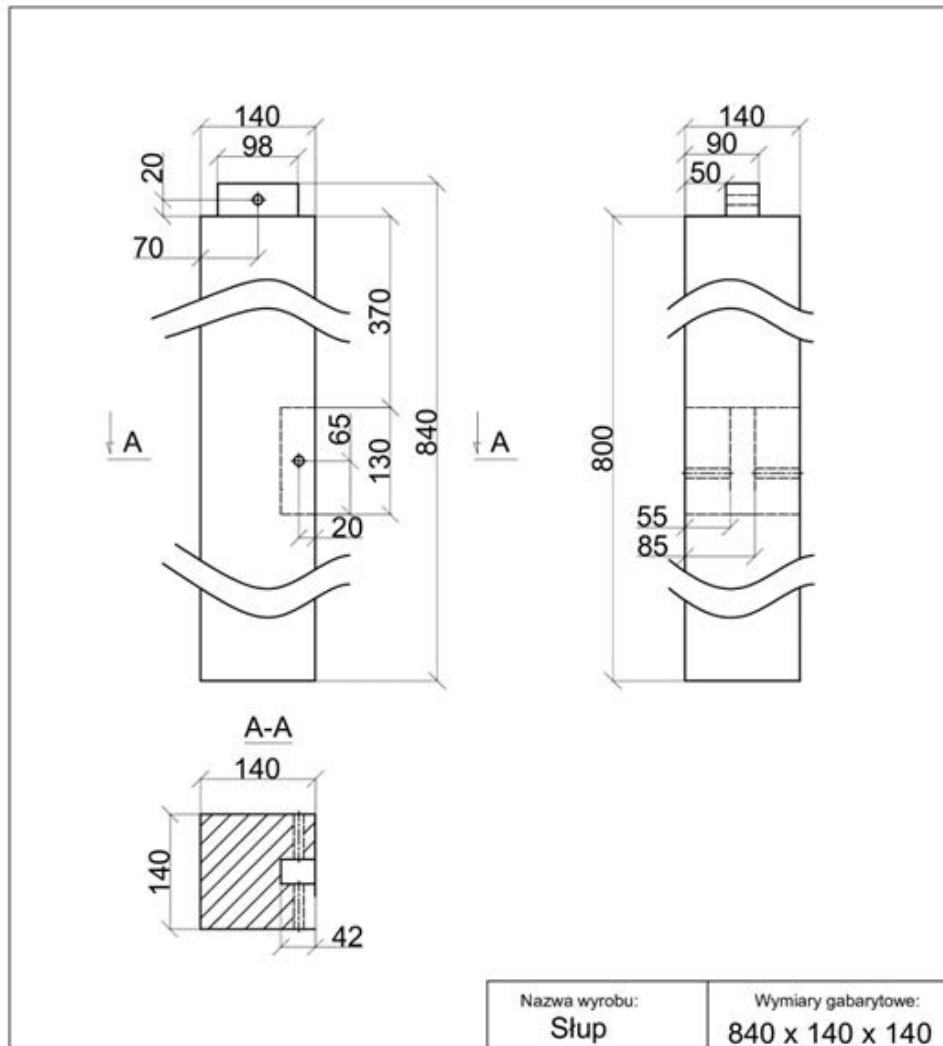
Egzaminator

.....

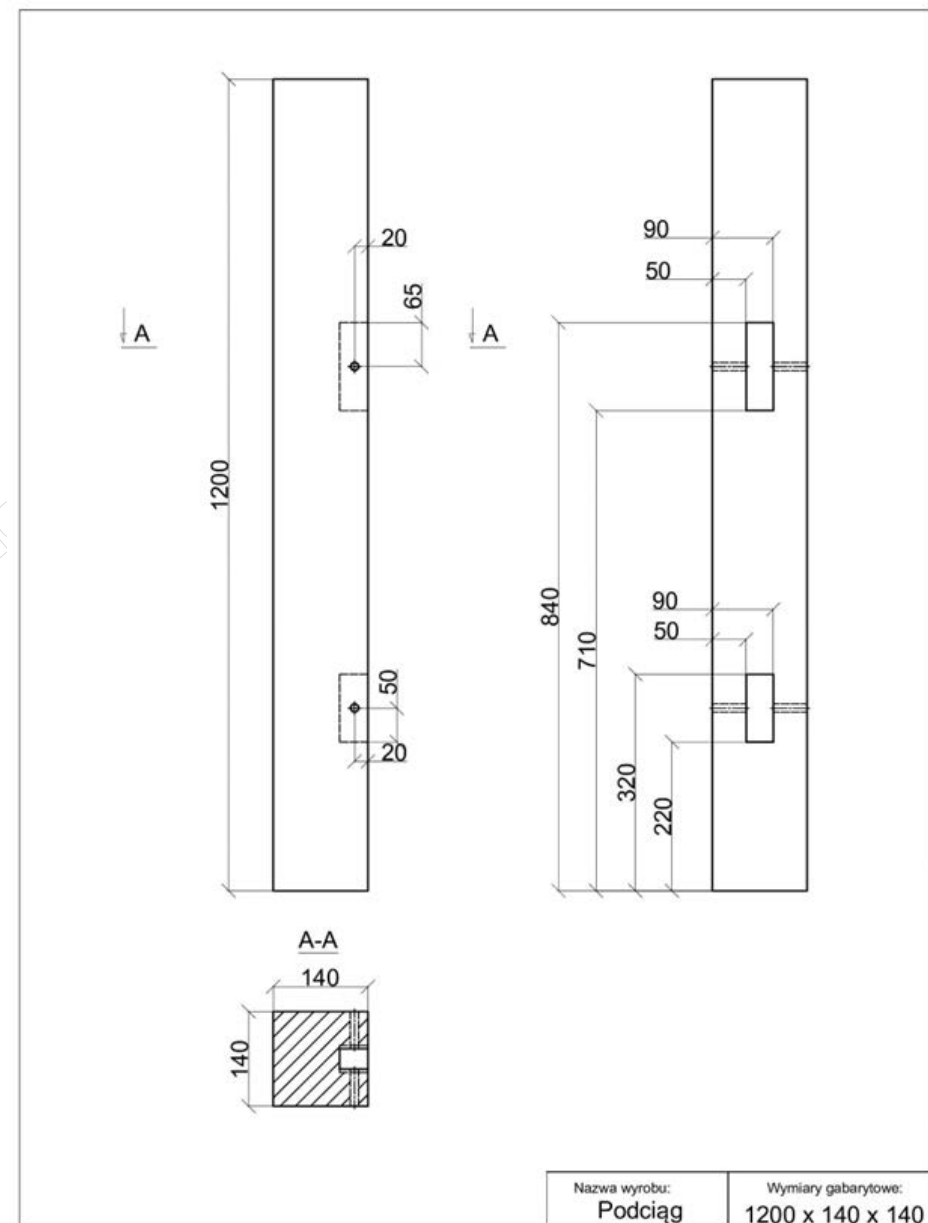
imię i nazwisko

Strona 5 z 7

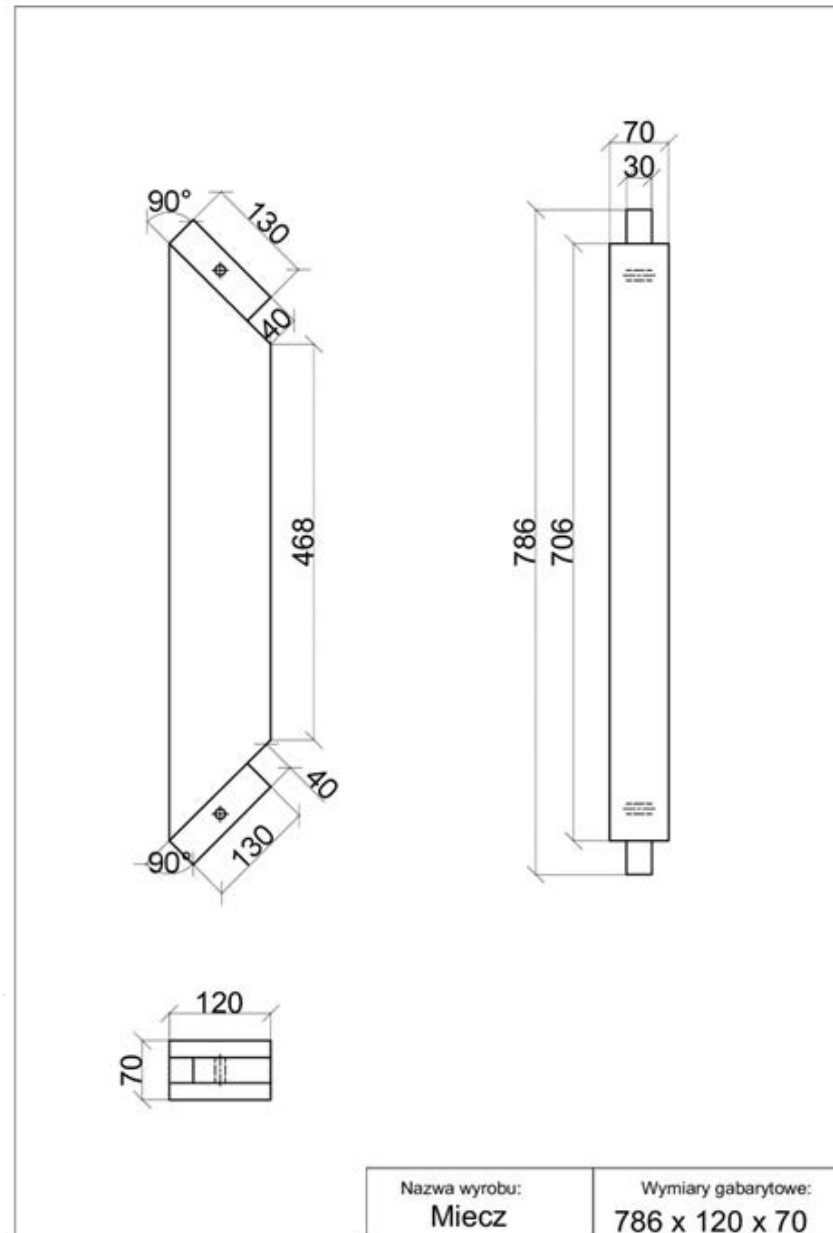
data i czytelny podpis



Rysunek 1. Słup



Rysunek 2. Podciąg



Rysunek 3. Miecz