

Nazwa kwalifikacji: **Prowadzenie chowu i inseminacji zwierząt**

Symbol kwalifikacji: **RL.10**

Numer zadania: **01**

Wersja arkusza: **SG**

Wypełnia zdający

Numer PESEL zdającego*

--	--	--	--	--	--	--	--	--	--	--	--	--	--	--	--	--	--	--	--

Miejsce na naklejkę z numerem
PESEL i z kodem ośrodka

Czas trwania egzaminu: **120** minut.

RL.10-01-25.06-SG

EGZAMIN POTWIERDZAJĄCY KWALIFIKACJE W ZAWODZIE

Rok 2025

CZĘŚĆ PRAKTYCZNA

**PODSTAWA PROGRAMOWA
2017**

Instrukcja dla zdającego

1. Na pierwszej stronie arkusza egzaminacyjnego wpisz w oznaczonym miejscu swój numer PESEL i naklej naklejkę z numerem PESEL i z kodem ośrodka.
2. Na KARCIE OCENY w oznaczonym miejscu przyklej naklejkę z numerem PESEL oraz wpisz:
 - swój numer PESEL*,
 - oznaczenie kwalifikacji,
 - numer zadania,
 - numer stanowiska.
3. Sprawdź, czy arkusz egzaminacyjny zawiera 12 stron i nie zawiera błędów. Ewentualny brak stron lub inne usterki zgłoś przez podniesienie ręki przewodniczącemu zespołu nadzorującego.
4. Zapoznaj się z treścią zadania oraz stanowiskiem egzaminacyjnym. Masz na to 10 minut. Czas ten nie jest wliczany do czasu trwania egzaminu.
5. Czas rozpoczęcia i zakończenia pracy zapisze w widocznym miejscu przewodniczący zespołu nadzorującego.
6. Wykonaj samodzielnie zadanie egzaminacyjne. Przestrzegaj zasad bezpieczeństwa i organizacji pracy.
7. Po zakończeniu wykonania zadania pozostaw arkusz egzaminacyjny z rezultatami oraz KARTĘ OCENY na swoim stanowisku lub w miejscu wskazanym przez przewodniczącego zespołu nadzorującego.
8. Po uzyskaniu zgody zespołu nadzorującego możesz opuścić salę/miejsce przeprowadzania egzaminu.

Powodzenia!

* w przypadku braku numeru PESEL – seria i numer paszportu lub innego dokumentu potwierdzającego tożsamość

Zadanie egzaminacyjne

Rozpoznaj rasy zwierząt gospodarskich i towarzyszących. Uzupełnij tabelę – *Rozpoznanie ras zwierząt*.

Rozpoznaj kości szkieletu psa i przyporządkuj nazwom znajdującym się w tabeli odpowiadający im numer kości. Uzupełnij tabelę – *Kościec psa*.

Wypełnij zgodnie z danymi druk dokumentu – *Zgłoszenie owcy do rejestru*.




Uzupełnij zgodnie z danymi w *Księdze rejestracji owiec* dwa zdarzenia: sprzedaż i urodzenie owiec. Wypełnij *kartę wsadową – Księgi rejestracji owiec*.

Sporządź na okres 31 dni, preliminarz pasz dla stada 12 koni użytkowanych w rekreacji.

Uzupełnij tabelę – *Preliminarz pasz dla koni*.

Rozpoznaj narzędzia i przyporządkuj do gatunku zwierząt, u którego są wykorzystywane do zabiegów pielęgnacyjnych lub zootechnicznych. Uzupełnij tabelę – *Przeznaczenie narzędzi do zabiegów pielęgnacyjnych i zootechnicznych wykonywanych u różnych gatunków zwierząt*.

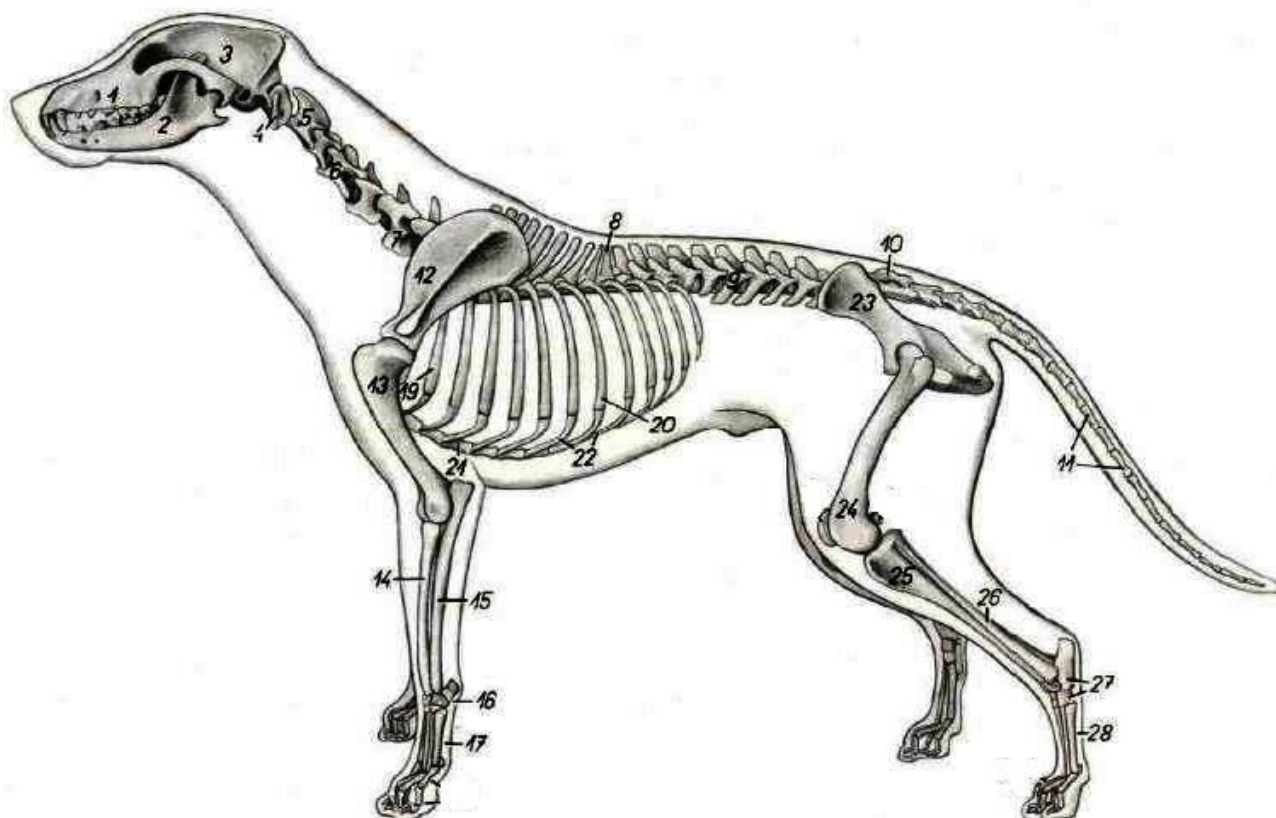
Rasy zwierząt gospodarskich i towarzyszących

Lp.	Ilustracja rasy	Cechy charakterystyczne rasy
1.		<p>Jest popularną, najbardziej ustabilizowaną genetycznie rasą krajową. Użytkowana w kierunku kombinowanym wełnisto – mięsnym. W pokroju zaznaczone są cechy obu tych kierunków użytkowania z przewagą mięsnego. Charakteryzuje się białą jednolitą wełną. Masa ciała dorosłych matek ok. 60-70 kg, masa ciała tryków 80-100 kg i produkcja wełny 4-6 kg w odroście rocznym. Rasa wczesnie dojrzewająca, asezonalna w występowaniu rui. Jagnięta pozyskuje się prze cały rok i wykorzystuje do tuczu. Plenność wynosi 130-150%. Posiada silnie rozwinięty instynkt stadny.</p>
2.		<p>Rasa prymitywnych owiec kożuchowych o wełnie mieszanej należąca do grupy północnych owiec krótkoogoniastych. Są to drobne, cienkościemne owce o pigmentowanej skórze i kolorowej-siwej okrywie włosowej. Głowa, kończyny oraz krótki płaski ogon pokryte są czarnym włosiem szerszym. Tryki mają ślimakowato zakręcone rogi, maciorki są z reguły bezrożne. Rasę cechuje: wczesne dojrzewanie, wysoka plenność 180%, zdrowotność, odporność i wytrzymałość na trudne warunki chowu. Tryki ważą 45-55 kg, maciorki 35-42 kg. W Polsce rasa objęta jest Programem Ochrony Zasobów Genetycznych.</p>
3.		<p>Rasa pochodzi z Francji. Krowy osiągają masę 650 - 800 kg, buhaje 1100 - 1200 kg. Typ użytkowy mięsny. Umaszczenie jest jednolite czerwone w różnych odcieniach, od bułanego do brązowego, przy czym jaśniejsze są dolne części kończyn oraz obramowanie oczu i śluzawicy. Zwierzęta charakteryzują się dobrym umięśnieniem grzbietu i zadu. Wydajność rzeźna opasanych buhajków osiąga 65%. Zwierzęta wczesnie dojrzewają, są długowieczne. Krowy są płodne, łatwo się cielą. Rasa używana do krzyżowania towarowego. Zasięg międzykontynentalny.</p>

4.		<p>Rasa pochodzi z Anglii. Typ użytkowy mięsny. Umaszczenie intensywne czerwono-brunatne z białą głową i białą kłocią ogonową. Brzuch, grzbiet i dolne części kończyn są białe. Przeciętna masa krów 600 kg, buhajów 900 kg. Dobrze adaptuje się do różnych warunków klimatycznych. Partia zadu, przód i mostek są bardzo silnie umięśnione. Wydajność rzeźna opasanych zwierząt sięga 65%. Jest rasą średnio wczesnie dojrzewającą. Rasa używana do krzyżówek towarowych. Zasięg międzykontynentalny.</p>
5.		<p>Rasa niewielkich prymitywnych koni górskich wytworzona na terenie Karpat Wschodnich na obszarze Huculszczyzny. Zwierzęta są mało wymagające, odporne na choroby. Charakteryzują się dużą inteligencją i wytrzymałością w pracy. Ich charakter jest łagodny. Szyja jest krótka i mocna z bujną grzywą, bardzo silny grzbiet, zad zaokrąglony lub nieco ścięty, bardzo mocny, często przebudowany, dobrze ustawione kończyny i małe twarde kopyta. Umaszczenie najczęściej gniade, myszate, srokate rzadziej kare lub bułane. Powinna występować ciemna pręga ciągnąca się przez grzbiet oraz pręgowanie na łopatkach i nogach. Odmiany u klaczy są niepożądane, u ogierów niedopuszczalne, za wyjątkiem siwizny. Wysokość w kłębie 130 - 145 cm. Użytkowane głównie wierzchowe, rzadziej juczne, do lekkich zaprzęgów. Wykorzystywane w rekreacji konnej, hipoterapii i turystyce górskiej. Skrót rasowy: hc W Polsce rasa objęta jest Programem Ochrony Zasobów Genetycznych.</p>
6.		<p>Jedna z najstarszych ras koni szlachejnych na świecie. Wyhodowana na Półwyspie Arabskim. Charakteryzują się dobrym wykorzystaniem paszy, dużą odpornością na trudne warunki utrzymania, wytrzymałością i szybkością w biegu. Budowa ciała jest lekka i harmonijna z dużą suchością tkanek. Głowa jest mała o często szczupaczym profilu, szerokie czoło, rozdęte chrapy i duże oczy, długa często łabędzia szyja, horyzontalny zad oraz wysoko osadzony ogon. Charakteryzuje się odpornością i wytrzymałością w pracy, elegancją i płynnością ruchów, żywym i jednocześnie łagodnym temperamentem. Konie tej rasy są głównie maści gniadej, siwej i kasztanowatej, rzadko karej. Wysokość w kłębie 145 - 160 cm. Konie wykorzystywane są w wyścigach, rajdach w długodystansowych, rekreacji konnej. Zasięg międzykontynentalny. Skrót rasowy: oo</p>
7.		<p>Wyhodowana została w rejonach środkowo- i południowo-wschodniej części Polski. Należy do koni szlachejnych pół krwi angloarabskiej. Cechuje się żywym temperamentem i łagodnym charakterem, długowiecznością, niewybrednością i dobrym wykorzystaniem paszy, oraz dużą wytrzymałością w pracy. Charakteryzuje się średnim wzrostem, szlachejnym wyglądem, urodą, harmonijną budową, suchą konstytucją, długimi liniami. Wysokość w kłębie 155 - 170 cm, masa ciała 450 - 600 kg. Umaszczenie głównie gniade, rzadziej siwe, kare, kasztanowate i inne. Konie wykorzystywane są do użytkowania wierzchowego, zaprzęgowego, w rekreacji, hipoterapii, turystyce jeździeckiej. Skrót rasowy: m W Polsce rasa objęta jest Programem Ochrony Zasobów Genetycznych.</p>

<p>8.</p>		<p>Rasa polska, w typie psa pasterskiego. Klasyfikacja FCI - grupa I, sekcja 1 Wysokość w kłębie - samiec: 65 - 70 cm; samica: 60 - 65 cm Masa ciała - samiec: 65 kg; samica: 45 - 55 kg Szata - głowa, kufa, przednia strona nóg – sierść krótka, gęsta. Szyja, tułów - sierść długa, gęsta, prosta lub lekko falista, w dotyku twarda, z obfitym podszyciem. Na szyi kryza, na udach obfite, długie owłosienie. Ogon obficie owłosiony, puszysty. Maść jednolita biała. To urodzony stróż i pies obronny. Jest bardzo samodzielny i wytrzymały. Cechują go silny instynkt terytorialny, odwaga i czujność. Pies o dużym temperamencie. Bardzo inteligentny, pewny siebie i nieustępliwy.</p>
<p>9.</p>		<p>Rasa pochodzi z Wielkiej Brytanii. Klasyfikacja FC - I grupa VIII, sekcja 1 Początkowo wyhodowana do udziału w polowaniach, rasa ta stała się popularną rasą psów rodzinnych. Wysokość w kłębie - samica: 51 - 56 cm, samiec 56 - 61 cm Masa ciała - samica: 25 - 32 kg, samiec 30 - 34 kg Podwójny typ sierści - półdługie, proste lub faliste włosy okrywowe i obfity podszerstek. Umaszczenie - białe, ciemnozłote, jasnożółte, złote. Charakter - łagodny, przyjacielski, wierny i energiczny. Zalety - łatwy w ułożeniu, pies rodzinny lub pracujący, nie sprawia problemów wychowawczych. Wady - nie nadaje się dla osób nawet z łagodną alergią na psy, gubi sierść przez cały rok, ma tendencję do tycia.</p>
<p>10.</p>		<p>Rasa pochodzi z Wielkiej Brytanii. Klasyfikacja FCI: grupa VI, sekcja 3.1 Są to małe psy gończe o mocnej krępej budowie. Wysokość w kłębie - samica: 33 - 38 cm, samiec: 36 - 41 cm. Masa ciała - samica 10 - 13 kg, samiec 11 - 15 kg. Typ sierści - krótka, jednolita, prosta i gęsta. Umaszczenie - tricolor, bicolor lub hare pied (zajęcze); koniec ogona musi być biały. Charakter - przyjacielski, niezależny, żywiołowy, uparty. Zalety - łagodny wobec ludzi, łatwy w pielęgnacji. Wady - szybko się nudzi, bywa uparty, wymaga dużo uwagi.</p>

Kośćciec psa



Dane do zgłoszenia owcy do rejestru

- numer siedziby stada owiec - **PL128396553001**
- **urodzenie:** data 23.02.2022r; poród mnogi, sztuk. 2; płeć samica;
- numer kolczyka jagnięcia - **PL104567893579**;
- matka - PL104562894672; rasa merynos polski
- ojciec - L104549400713; rasa merynos polski
- podpis właściciela: XYZ

Dane do wypełnienia karty wsadowej Księgi rejestracji owiec

- numer siedziby stada owiec **PL128396553001**
- wpisywane zdarzenia:
 - sprzedaż:** data 22.06.2022 r.
sztuka fizyczna o numerze kolczyka **PL105524076022**;
 - kupujący:** Wojciech Nowak, zam. Liski 16, 12-300 Wygoda,
numer siedziby stada **PL127456789001**;
 - przewóz zwierząt:** Kowalski Józef, zam. Kowalewo 8
numer rejestracyjny pojazdu WOS 03041,
weterynaryjny numer identyfikacyjny przewoźnika PL123456789001,
 - urodzenie:** data 23.02.2021 r.; 2 jagnięta z tego samego porodu mnogiego o numerach kolczyków: **PL104567893570, PL104567893569**;
 - data oznakowania jagniąt: 25.06.2021 r.
numer identyfikacyjny matki: PL104562894672;
 - rasa owiec – merynos polski
- kody zdarzeń zgodne z objaśnieniem

Okładka - strona 2

Objaśnienia:

- wypełniać czytelnie długopisem zgodnie z zakresem informacyjnym zawartym na stronie 3 okładki,
- przy rozpoczęciu prowadzenia księgi rejestracji owiec albo kóz wpisać wszystkie posiadane sztuki owiec albo kóz,
- kartki wsadowe należy wpiąć do okładki i kolejno numerować,
- księgę rejestracji owiec albo kóz należy prowadzić w porządku chronologicznym,
- ewentualną zmianę wpisów dokonuje się w sposób umożliwiający odczytanie wpisu zmienionego,
- księga rejestracji stanowi całość, niedopuszczalne jest usuwanie z niej kart wsadowych,
- kody ras owiec albo kóz wpisać zgodnie z wykazem zamieszczonym w biurach powiatowych Agencji Restrukturyzacji i Modernizacji Rolnictwa oraz na stronie internetowej administrowanej przez Agencję Restrukturyzacji i Modernizacji Rolnictwa,
- w przypadku przewozu zwierząt do księgi rejestracji owiec albo kóz powinny być dołączone potwierdzone kopie dokumentu przewozowego,
- kody zdarzeń wpisywać zgodnie z poniższym zestawieniem:

U – urodzenie zwierzęcia
Do – przemieszczenie „do” siedziby stada
Z – przemieszczenie „z” siedziby stada
P – wwóz na terytorium Rzeczypospolitej Polskiej
W – wywóz poza terytorium Rzeczypospolitej Polskiej
PD – padnięcie zwierzęcia
ZN – zabicie zwierzęcia z nakazu Inspekcji Weterynaryjnej
UB – ubój zwierzęcia
UBRZ – ubój w rzeźni

- typ użytkowy zwierzęcia z poniższym zestawieniem:

mleczny
mięсны
kombinowany

Czas przeznaczony na wykonanie zadania wynosi 120 minut.

Ocenie podlegać będzie 6 rezultatów:

- rozpoznane rasy zwierząt,
- kościec psa,
- zgłoszenie owcy do rejestru,
- karta wsadowa *Księgi rejestracji owiec*,
- preliminarz pasz dla koni,
- narzędzia do zabiegów pielęgnacyjnych i zootechnicznych wykonywanych u różnych gatunków zwierząt.

Rozpoznane rasy zwierząt

Lp.	Pełna nazwa rasy
1	
2	
3	
4	
5	
6	
7	
8	
9	
10	

Kościec psa

Wyszczególnienie	Numer oznaczenia
Łopatka	
Kość udowa	
Kość ramienna	
Kość miedniczna	
Kość promieniowa	
Kość łokciowa	
Kość piszczelowa	
Kość strzałkowa	
Kość krzyżowa	
Żuchwa	

Zgłoszenie owcy do rejestru

ZOKR-1.20

Zgłoszenie owiec* kóz* do rejestru

(Druk wypełnia się tylko dla jednego gatunku)

Numer siedziby stada
 -

Numer identyfikacyjny rejestrowanego zwierzęcia

Numer identyfikacyjny matki

Numer identyfikacyjny dawcy ni zarodka / komórki jajowej**

Numer identyfikacyjny ojca / dawcy nasienia**

Data urodzenia

Dzień Miesiąc Rok

Data przybycia do stada

Dzień Miesiąc Rok

Typ zdarzenia*:
 URODZENIE Liczba jagniąt / kóz przy porodzie mnogim

Typ użytkowy*: **Płeć*:**
 kombinowany samica
 mleczny samiec
 mięsny

Literowy kod rasy:

Zaznaczyć w przypadku oznakowania identyfikatorem elektronicznym
 Wpisać numer duplikatu koczki z identyfikatorem elektronicznym

PRZYWÓZ z państwa będącego członkiem UE **Nazwa kraju:**

PRZYWÓZ z państwa niebędącego członkiem UE **Wystawa¹⁾**

Numer identyfikacyjny zwierzęcia z kraju niebędącego członkiem Unii Europejskiej

Upozorowanie o odpowiedzialności karną z art. 297 k.k. poleka i od zam. w/sn. czynn. po dpl sem. zgodność danych zamieszczonych w zgłoszeniu.

¹⁾ lub pokaz lub konkurs zwierząt
 * Zaznaczyć właściwie wpisując X w odpowiednim kwadracie.
 ** Pola nieobowiązkowe. Niewłaściwe skreślić. Wypełnić, jeśli znane.

Data i podpis osoby uprawnionej do złożenia zgłoszenia

Karta wsadowa Księgi rejestracji owiec

[Karta wsadowa strona nr ... 18 ...]

Numer siedziby stada, numer miejsca gromadzenia zwierząt, numer miejsca prowadzenia działalności w zakresie prowadzenia targow, wystaw, pokazów lub konkursów zwierząt, numer miejsca prowadzenia działalności w zakresie obrotu zwierzętami, pośrednictwa w tym obrocie lub skupu zwierząt, numer rzeźni*													
P	L	1	2	8	3	9	6	5	5	3	0	0	1





Lp. (1)	Numer identyfikacyjny zwierzęcia (2)	Data urodzenia zwierzęcia (4)	Płeć (6)	Kod rasy (8)	PRZYBYCIE zwierzęcia		UBYCIE zwierzęcia		Uwagi (13)
					Data przybycia (10a)	Dane o miejscu przybycia zwierzęcia (10c)	Data ubycia (11a)	Dane o miejscu ubycia zwierzęcia (11c)	
					Genotyp (9)			Dane przewoźnika (12)	
52	PL105524076022	24.01.2021	samic	MM	24.01.2021				
	PL105314876019	28.04.2021	mięśny		U				

Kontrola lub korekty	
Data	Uwagi dotyczące kontroli lub korekty
	Pieczęta i podpis osoby dokonującej kontroli lub pracownika Agencji Restrukturyzacji i Modernizacji Rolnictwa

Preliminarz pasz dla koni

Pasza	Dzienna dawka dla 1 szt. [kg]	Zapotrzebowanie		Rezerwa + straty		Zapotrzebowanie ogółem [kg]*
		dziennie dla stada [kg]	na okres 31 dni dla stada [kg]	[%]	[kg]*	
Śruta owsiana	4					
Śruta kukurydziana	2					
Mieszanka treściwa	1					
Marchew	4					
Siano łąkowe	6					
Rezerwa + straty: pasze objętościowe soczyste 20 %, pasze objętościowe suche 10%, pasze treściwe 5%						
*Uwaga: wyniki obliczeń zapisz z dokładnością do jednego miejsca po przecinku						

Narzędzia do zabiegów pielęgnacyjnych i zootechnicznych wykonywanych u różnych gatunków zwierząt

Lp.	Rodzaj narzędzia	Gatunek zwierząt, u którego ma zastosowanie Należy wpisać TAK (w każdym wierszu tylko jeden raz)		
		Owca	Pies	Koń
1				
2				
3				
4				

5				
6				
7				
8				
9				
10				

www.EgzaminZawodowy.info