

*Arkusze zawiera informacje prawnie  
chronione do momentu rozpoczęcia egzaminu*

Układ graficzny © CKE 2016

**CKE**  
**CENTRALNA  
KOMISJA  
EGZAMINACYJNA**

Nazwa kwalifikacji: **Przygotowywanie materiałów graficznych do procesu drukowania**

Oznaczenie kwalifikacji: **A.54**

Wersja arkusza: **X**

**A.54-X-17.01**

Czas trwania egzaminu: **60 minut**

**EGZAMIN POTWIERDZAJĄCY KWALIFIKACJE W ZAWODZIE  
Rok 2017  
CZĘŚĆ PISEMNA**

**Instrukcja dla zdającego**

1. Sprawdź, czy arkusz egzaminacyjny zawiera 12 stron. Ewentualny brak stron lub inne usterki zgłoś przewodniczącemu zespołu nadzorującego.
2. Do arkusza dołączona jest KARTA ODPOWIEDZI, na której w oznaczonych miejscach:
  - wpisz oznaczenie kwalifikacji,
  - zamaluj kratkę z oznaczeniem wersji arkusza,
  - wpisz swój numer PESEL\*,
  - wpisz swoją datę urodzenia,
  - przyklej naklejkę ze swoim numerem PESEL.
3. Arkusz egzaminacyjny zawiera test składający się z 40 zadań.
4. Za każde poprawnie rozwiązane zadanie możesz uzyskać 1 punkt.
5. Aby zdać część pisemną egzaminu musisz uzyskać co najmniej 20 punktów.
6. Czytaj uważnie wszystkie zadania.
7. Rozwiązania zaznaczaj na KARCIE ODPOWIEDZI długopisem lub piórem z czarnym tuszem/atramentem.
8. Do każdego zadania podane są cztery możliwe odpowiedzi: A, B, C, D. Odpowiada im następujący układ krerek w KARCIE ODPOWIEDZI:

|   |   |   |   |
|---|---|---|---|
| A | B | C | D |
|---|---|---|---|

9. Tylko jedna odpowiedź jest poprawna.
10. Wybierz właściwą odpowiedź i zamaluj kratkę z odpowiadającą jej literą – np., gdy wybrałeś odpowiedź „A”:

|                                     |   |   |   |
|-------------------------------------|---|---|---|
| <input checked="" type="checkbox"/> | B | C | D |
|-------------------------------------|---|---|---|

11. Staraj się wyraźnie zaznaczać odpowiedzi. Jeżeli się pomylisz i błędnie zaznaczysz odpowiedź, otocz ją kółkiem i zaznacz odpowiedź, którą uważasz za poprawną, np.

|                                     |   |   |                                     |
|-------------------------------------|---|---|-------------------------------------|
| <input checked="" type="checkbox"/> | B | C | <input checked="" type="checkbox"/> |
|-------------------------------------|---|---|-------------------------------------|

12. Po rozwiązaniu testu sprawdź, czy zaznaczyłeś wszystkie odpowiedzi na KARCIE ODPOWIEDZI i wprowadziłeś wszystkie dane, o których mowa w punkcie 2 tej instrukcji.

**Pamiętaj, że oddajesz przewodniczącemu zespołu nadzorującego tylko KARTĘ ODPOWIEDZI.**

***Powodzenia!***

\* w przypadku braku numeru PESEL – seria i numer paszportu lub innego dokumentu potwierdzającego tożsamość

### Zadanie 1.

Druga strona „czwórki tytułowej” może zawierać

- A. wakat lub frontyispis.
- B. numer ISBN oraz kolofon.
- C. imię oraz nazwisko autora.
- D. znak i nazwę wydawnictwa.

### Zadanie 2.

Akapit jest to

- A. odsunięcie pierwszego wiersza tekstu od marginesu.
- B. pionowy blok zarezerwowany dla tekstu, leżący na kolumnie.
- C. fragment tekstu pomiędzy wierszem akapitowym a końcowym.
- D. krótki wyraz lub końcówka przeniesionego wyrazu w wierszu końcowym.

### Zadanie 3.

Który symbol odpowiada formatowi gazety o wymiarach 353 x 500 mm?

- A. A5
- B. A4
- C. B4
- D. B3

### Zadanie 4.

Które wymiary są zgodne z formatem plakatu brutto, jeżeli gotowy plakat ma format A1, a spad wynosi 4 mm?

- A. 420 x 594 mm
- B. 508 x 708 mm
- C. 602 x 849 mm
- D. 849 x 1197 mm

### Zadanie 5.



Kolorystykę pocztówki, której obie strony przedstawiono na rysunku, technologicznie określa zapis

- A. 2 + 2
- B. 4 + 1
- C. 4 + 2
- D. 6 + 0

### Zadanie 6.



Na rysunku przedstawiono książkę z oprawą

- A. prostą.
- B. złożoną.
- C. specjalną.
- D. zeszytową.

### Zadanie 7.

Książka 320-stronicowa formatu A5, wydrukowana na arkuszach formatu B1, jest skompletowana z

- A. 10 składek.
- B. 16 składek.
- C. 20 składek.
- D. 32 składek.

### Zadanie 8.



Do zadrukowania widocznej na rysunku koszulki należy zastosować technikę

- A. offsetową.
- B. typoffsetową.
- C. tampondrukową.
- D. termotransferową.

### Zadanie 9.

Które operacje technologiczne należy uwzględnić w procesie wykonywania 10 000 sztuk przedstawionych na rysunku opakowań?



- A. Obróbkę OCR, drukowanie cyfrowe, kaszerowanie, gumowanie.
- B. Obróbkę pliku DWG, impozycję, drukowanie sitowe, okrawanie.
- C. Wykonanie form ctp, drukowanie offsetowe, wykrawanie, lakierowanie.
- D. Wykonanie odbitki próbnej, kopiowanie, drukowanie tampondrukowe, złamywanie.

### Zadanie 10.

Do drukowania cyfrowego dwustronnych, wielobarwnych wizytówek firmowych jako podłoże należy wybrać

- A. karton satynowany o gramaturze 350 g/m<sup>2</sup>
- B. papier fotograficzny o gramaturze 150 g/m<sup>2</sup>
- C. tektura jednostronna o gramaturze 1200 g/m<sup>2</sup>
- D. papier samoprzylepny o gramaturze 120 g/m<sup>2</sup>

### Zadanie 11.

Przygotowanie do drukowania 1000-stronicowego leksykonu najlepiej wykonać w programie

- A. Corel Draw
- B. Adobe Acrobat
- C. Adobe InDesign
- D. Microsoft Publisher

### Zadanie 12.

Do wykonania 10 000 plakatów formatu 500 x 700 mm w kolorystyce 4 + 0 najlepiej użyć

- A. półformatowej, 4-kolorowej maszyny offsetowej.
- B. cyfrowej maszyny drukującej o formacie zadruku SRA3.
- C. szerokostęgowej, 8-kolorowej maszyny fleksograficznej.
- D. solwentowego plotera drukującego o szerokości zadruku 1,8 m.

### Zadanie 13.



Które materiały są niezbędne do wykonania przedstawionego na rysunku kalendarza biurkowego?

- A. Papier syntetyczny 120 g/m<sup>2</sup>, farby triadowe, kapitałka.
- B. Karton ozdobny 215 g/m<sup>2</sup>, farby Heksachrome, drut introligatorski.
- C. Tektura introligatorska 900 g/m<sup>2</sup>, farby Pantone, klej introligatorski.
- D. Tektura jednostronnie powlekana 350 g/m<sup>2</sup>, farby triadowe CMYK, spirala.

### Zadanie 14.

Którą maszynę drukującą należy użyć, aby w ciągu 10-godzinnej zmiany wydrukować 100 000 szt. plakatów formatu A2?

- A. Półformatową o wydajności 1 000 odbitek na godzinę.
- B. Półformatową o wydajności 5 000 odbitek na godzinę.
- C. Pełnoformatową o wydajności 5 000 odbitek na godzinę.
- D. Ćwierćformatową o wydajności 10 000 odbitek na godzinę.

### Zadanie 15.

Ile offsetowych form drukowych CtP należy przygotować, aby zadrukować arkusz w kolorystyce 2 + 2 metodą odwracania arkusza przez margines boczny?

- A. 1 formę.
- B. 2 formy.
- C. 3 formy.
- D. 4 formy.

### Zadanie 16.

Do jednostronnego zalaminowania 100 kalendarzy formatu B1 niezbędna jest folia o powierzchni netto

- A. 35 m<sup>2</sup>
- B. 70 m<sup>2</sup>
- C. 100 m<sup>2</sup>
- D. 350 m<sup>2</sup>

### Zadanie 17.

Ile maksymalnie użytków o wymiarach 190 x 330 mm zmieści się na arkuszu drukowym formatu B1?

- A. 8 użytków.
- B. 9 użytków.
- C. 10 użytków.
- D. 12 użytków.

### Zadanie 18.

Ile łącznie arkuszy drukowych należy przygotować, jeżeli nakład rzeczywisty wynosi 7 000 netto, a zakładany naddatek technologiczny na podłoże drukowe jest równy 3%?

- A. 7 030 arkuszy.
- B. 7 070 arkuszy.
- C. 7 100 arkuszy.
- D. 7 210 arkuszy.

### Zadanie 19.

Ile papieru formatu B1 o gramaturze 200 g/m<sup>2</sup> potrzeba do wydrukowania 16 000 druków formatu B5?

- A. 80 kg
- B. 100 kg
- C. 120 kg
- D. 140 kg

### Zadanie 20.

Ze wzrostem nakładu jednostkowy koszt wykonania folderu

- A. maleje.
- B. wzrasta.
- C. waha się.
- D. nie zmienia się.

### Zadanie 21.

Ile wyniesie całkowity koszt wydrukowania banera o formacie 3 x 10 m, jeżeli wydajność plotera wynosi 20 m<sup>2</sup>/h, cena zadruku 1 m<sup>2</sup> podłoża jest równą 5 zł, a koszt pracy operatora określony został na 60 zł/h?

- A. 160 zł
- B. 180 zł
- C. 240 zł
- D. 300 zł

### Zadanie 22.

Określ koszt wykonania form drukowych CtP potrzebnych do zadrukowania arkusza w kolorystyce 4 + 2, jeżeli wykonanie jednej formy kosztuje 32 zł?

- A. 128 zł
- B. 144 zł
- C. 160 zł
- D. 192 zł

### Zadanie 23.

Koszt jednostronnego zadrukowania arkusza w jednym kolorze na pełnoformatowej maszynie offsetowej wynosi 8 groszy. Ile wyniesie koszt wydrukowania 20 000 jednokolorowych plakatów formatu B2?

- A. 80 zł
- B. 200 zł
- C. 800 zł
- D. 1 600 zł

### Zadanie 24.

Ile kosztuje przygotowanie do druku folderu reklamowego, jeżeli czas przeznaczony na wykonanie folderu wynosi 4 dni po 3 godziny dziennie, a godzina pracy operatora DTP wyceniona jest na 80 zł?

- A. 240 zł
- B. 320 zł
- C. 560 zł
- D. 960 zł

### Zadanie 25.

Wielkość wcięcia akapitowego zależy od

- A. ilości akapitów na stronie.
- B. ilości łamów na kolumnie.
- C. kroju pisma i wysokości łamu.
- D. stopnia pisma i szerokości kolumny.

### Zadanie 26.

„Łamanie” w odniesieniu do technologii poligraficznej oznacza

- A. złamywanie arkusza lub wstęgi od 2 do 4 razy.
- B. formatowanie kolumn tekstu i łączenie go z grafiką.
- C. krojenie stosów papieru o wysokości powyżej 1 cala.
- D. dodawanie domieszki farby Pantone do farb procesowych.

### Zadanie 27.

Jak nazywa się wiersz końcowy akapitu na początku kolumny?

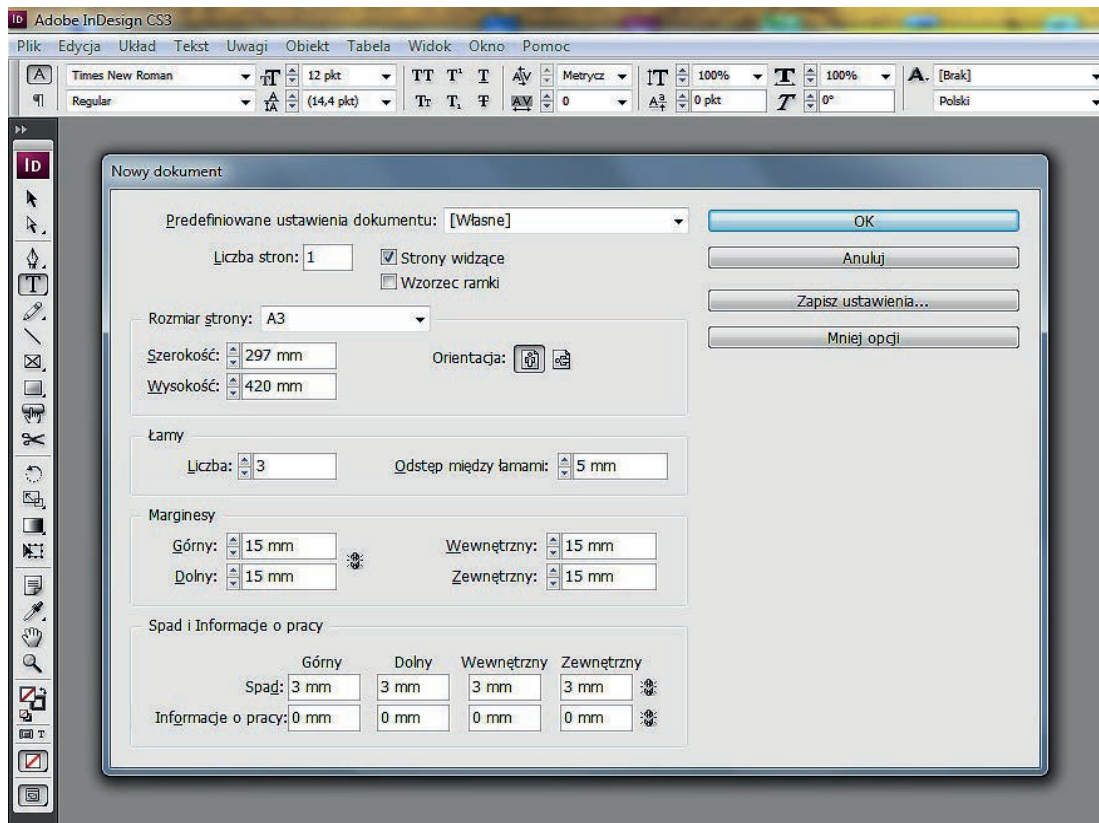
- A. Szewc.
- B. Bękart.
- C. Sierota.
- D. Krawiec.

### Zadanie 28.

Przed znakami interpunkcyjnymi takimi jak kropka, przecinek, średnik, dwukropek

- A. nie umieszcza się spacji.
- B. umieszcza się spację firetową.
- C. umieszcza się spację justującą.
- D. umieszcza się spację półfiretową.

## Zadanie 29.



Przedstawiony na rysunku zrzut z ekranu ilustruje

- A. ustawianie paginacji.
- B. określanie sposobu justowania.
- C. tworzenie szablonu tzw. layoutu.
- D. definiowanie stylów akapitowych.

## Zadanie 30.

Boczek, główka, okienko, drabinka to elementy charakterystyczne dla składu

- A. czwórek tytułowych.
- B. tabel formularzowych.
- C. wzorów matematycznych.
- D. tekstów wprowadzających.

## Zadanie 31.

Wskaż przybliżoną wartość rozdzielczości, z którą należy zeskanować wielobarwny oryginał o wysokości 5 cm, jeżeli skan będzie wykorzystany jako tło pionowego plakatu o formacie B4?

- A. Około 300 dpi
- B. Około 500 dpi
- C. Około 1 500 dpi
- D. Około 2 100 dpi

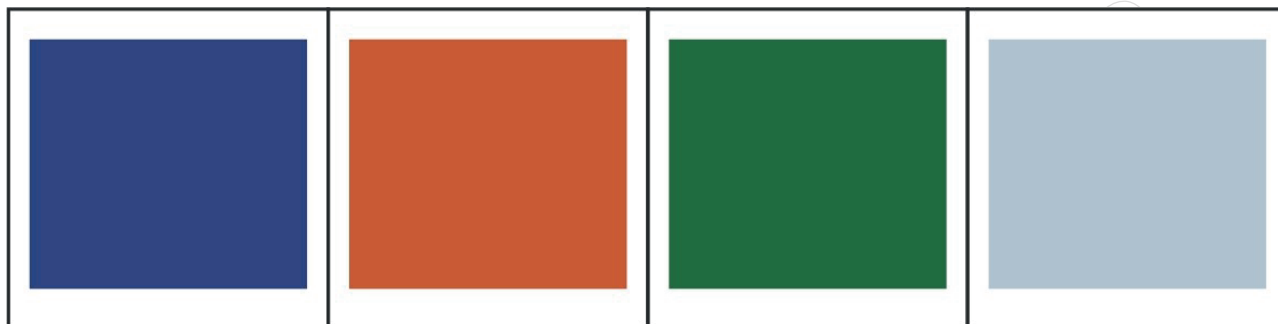
### Zadanie 32.

Które narzędzie programu Adobe Photoshop jest właściwe do usunięcia drobnych plam na skanie archiwalnej pocztówki?

- A. Rączka.
- B. Stempel.
- C. Różdżka.
- D. Smużenie.

### Zadanie 33.

Która barwa odpowiada składowi: 100%C, 85%M, 0%Y, 20%K?



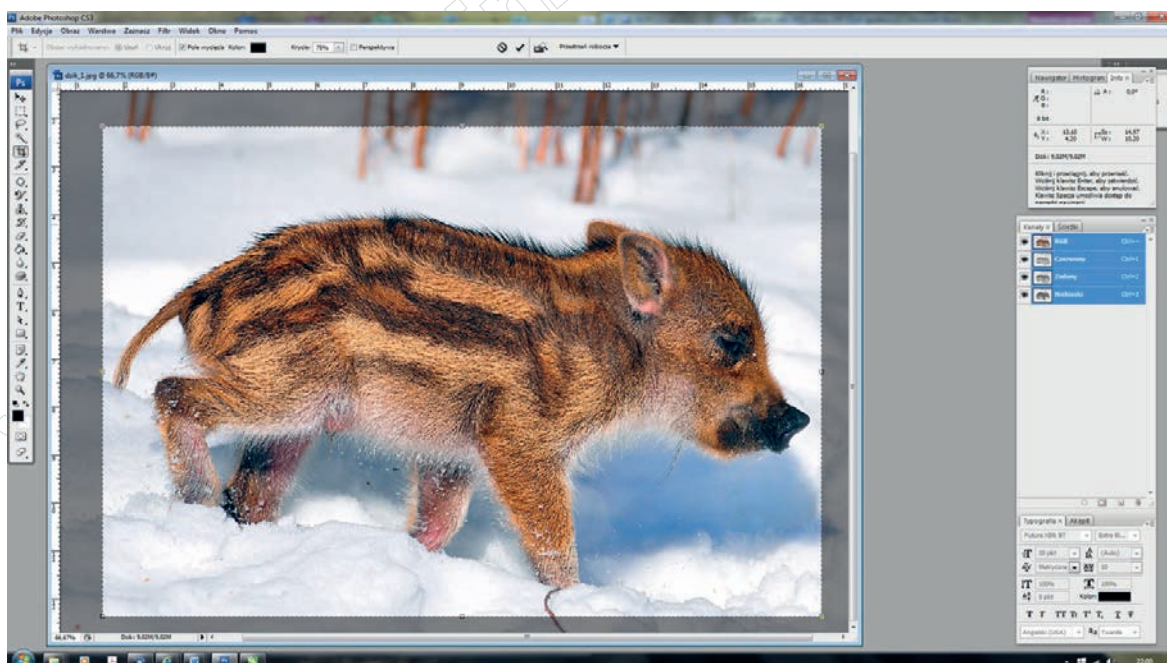
A.

B.

C.

D.

### Zadanie 34.



Na rysunku zamieszczono zrzut z ekranu ilustrujący operację

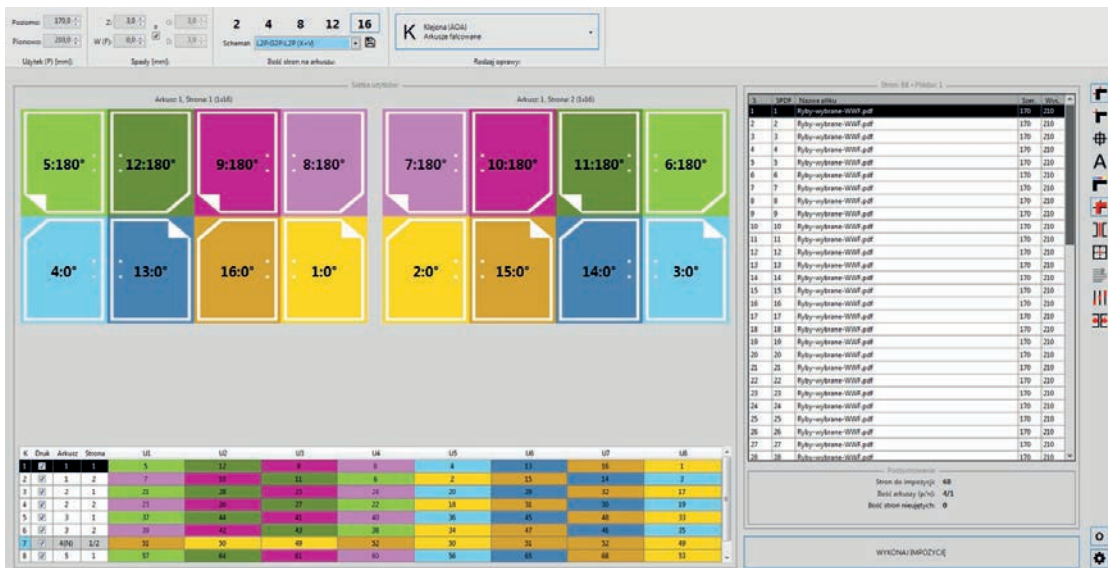
- A. kadrowania.
- B. wypaczenia.
- C. eksportowania.
- D. rasteryzowania.

### Zadanie 35.

Który format zapisu zdjęć daje możliwość „wywołania cyfrowego”?

- A. JPG
- B. PXR
- C. PPM
- D. RAW

### Zadanie 36.



Którą operację technologiczną ilustruje zrzut przedstawiony na rysunku?

- A. Archiwizację prac w postaci cyfrowej.
- B. Rasteryzację elementów barwnych publikacji.
- C. Rozmieszczenie stron na arkuszu drukarskim.
- D. Kontrolę kolorystyczną poszczególnych użytków.

### Zadanie 37.

Do drukowania wysokojakościowych materiałów reklamowych w technice offsetowej odpowiednia liniatura rastra wynosi

- A. 70 lpi
- B. 170 lpi
- C. 600 lpi
- D. 1 200 lpi

### Zadanie 38.

Wskaż program i narzędzie, które można zastosować do wstępnej oceny poprawności wykonania pliku PDF o standardzie drukarskim.

- A. Impozycjoner i kreator obrazu.
- B. Corel Draw i menadżer obiektów.
- C. Adobe Acrobat i podgląd wyjściowy.
- D. Adobe InDesign i style obwiedniowe.

### Zadanie 39.

Który wzornik wykorzystywany podczas przygotowywania projektu do drukowania przedstawiono na rysunku?



- A. Wzornik kolorów CMYK.
- B. Wzornik kolorów Pantone.
- C. Wzornik okryć introligatorskich.
- D. Wzornik papierów barwionych w masie.

### Zadanie 40.

Dla wizytówki przedstawionej na rysunku należy przewidzieć spady

- A. tylko z dołu.
- B. tylko z góry.
- C. z dołu i obu boków.
- D. z góry i obu boków.



[www.EgzaminZawodowy.info](https://www.EgzaminZawodowy.info)