

Nazwa kwalifikacji: **Projektowanie i wytwarzanie wyrobów odzieżowych**
Oznaczenie kwalifikacji: **AU.14**
Wersja arkusza: **X**
Czas trwania egzaminu: **60 minut**

AU.14-X-19.06

EGZAMIN POTWIERDZAJĄCY KWALIFIKACJE W ZAWODZIE

Rok 2019

CZEŚĆ PISEMNA

**PODSTAWA PROGRAMOWA
2017**

Instrukcja dla zdającego

1. Sprawdź, czy arkusz egzaminacyjny zawiera 11 stron. Ewentualny brak stron lub inne usterki zgłoś przewodniczącemu zespołu nadzorującego.
2. Do arkusza dołączona jest KARTA ODPOWIEDZI, na której w oznaczonych miejscach:
 - wpisz oznaczenie kwalifikacji,
 - zamaluj kratkę z oznaczeniem wersji arkusza,
 - wpisz swój numer PESEL*,
 - wpisz swoją datę urodzenia,
 - przyklej naklejkę ze swoim numerem PESEL.
3. Arkusz egzaminacyjny zawiera test składający się z 40 zadań.
4. Za każde poprawnie rozwiązane zadanie możesz uzyskać 1 punkt.
5. Aby zdać część pisemną egzaminu musisz uzyskać co najmniej 20 punktów.
6. Czytaj uważnie wszystkie zadania.
7. Rozwiązania zaznaczaj na KARCIE ODPOWIEDZI długopisem lub piórem z czarnym tuszem/atramentem.
8. Do każdego zadania podane są cztery możliwe odpowiedzi: A, B, C, D. Odpowiada im następujący układ krerek w KARCIE ODPOWIEDZI:



9. Tylko jedna odpowiedź jest poprawna.
10. Wybierz właściwą odpowiedź i zamaluj kratkę z odpowiadającą jej literą – np., gdy wybrałeś odpowiedź „A”:



11. Staraj się wyraźnie zaznaczać odpowiedzi. Jeżeli się pomylisz i błędnie zaznaczysz odpowiedź, otocz ją kółkiem i zaznacz odpowiedź, którą uważasz za poprawną, np.



12. Po rozwiązaniu testu sprawdź, czy zaznaczyłeś wszystkie odpowiedzi na KARCIE ODPOWIEDZI i wprowadziłeś wszystkie dane, o których mowa w punkcie 2 tej instrukcji.

Pamiętaj, że oddajesz przewodniczącemu zespołu nadzorującego tylko KARTĘ ODPOWIEDZI.

Powodzenia!

* w przypadku braku numeru PESEL – seria i numer paszportu lub innego dokumentu potwierdzającego tożsamość

Zadanie 1.

W sukience przedstawionej na rysunku górna część jest ozdobiona

- A. riuszą.
- B. żabotem.
- C. falbanami.
- D. fałdą dwustronną.



Zadanie 2.

Kołnierz Dantona przedstawiony jest na rysunku



A.



B.



C.



D.

Zadanie 3.

Na rysunku jest przedstawiony sposób wykonywania pomiaru ciała oznaczonego symbolem

- A. PcPl
- B. XcXc
- C. XIXI
- D. XpXp



Zadanie 4.

Które pomiary należy zdjąć z klientki w celu opracowania form spódnicy kloszowej z połowy koła?

- A. TD, ot
- B. ZKo, obt
- C. ZWo, obt, ot
- D. ZTv, opx, ot

Zadanie 5.

Który wymiar ciała otrzymuje się w wyniku pomiaru wykonanego na sylwetce kobiety od siódmego kręgu szyjnego do punktu tylnego talii?

- A. SyTy
- B. XpXp
- C. SySvXp
- D. SySvXpTp

Zadanie 6.

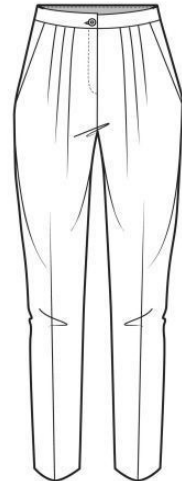
Która tkanina jest najbardziej odpowiednia na letnią bluzę w stylu safari?

- A. 100% len.
- B. Len z domieszką włókien chemicznych.
- C. 100% bawełna.
- D. Bawełna z domieszką włókien chemicznych.

Zadanie 7.

Które dodatki krawieckie, poza niemi i kieszeniówką, są niezbędne do uszycia spodni przedstawionych na rysunku?

- A. Wkład wzmacniający, napy, taśma tkana.
- B. Wkład klejowy, guzik, zamek błyskawiczny.
- C. Wkład konstrukcyjno-nośny, zatrzaski, klamra.
- D. Wkładki usztywniające, taśma ozdobna, zamek błyskawiczny.



Zadanie 8.

Którą tkaninę można dobrać do uszycia sukni przedstawionej na rysunku?

- A. Taftę.
- B. Gofrę.
- C. Krepę.
- D. Perkal.



Zadanie 9.

Do modelowania form spodni podstawowych stosuje się metodę modelowania

- A. konfekcyjnego.
- B. przestrzennego.
- C. na podstawie siatki konstrukcyjnej.
- D. na podstawie formy konstrukcyjnej.

Zadanie 10.

Długość odcinka konstrukcyjnego SP wyznaczającego głębokość pachy na siatce konstrukcyjnej bluzki damskiej oblicza się na podstawie wymiarów antropometrycznych

- A. ZWo i obt
- B. ZWo i opx
- C. SyTy i SvXp
- D. RvRv i SyTy

Zadanie 11.

W płaszczu przedstawionym na rysunku zaszewkę piersiową przemieszczono na linię

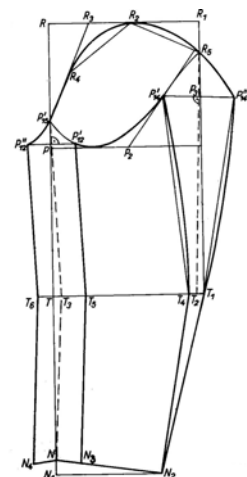
- A. boku.
- B. piersi.
- C. podkroju szyi.
- D. podkroju pachy.



Zadanie 12.

Konstrukcję którego rodzaju rękawa przedstawiono na rysunku?

- A. Raglanowego.
- B. Podstawowego.
- C. Dwuczęściowego.
- D. Jednoczęściowego.

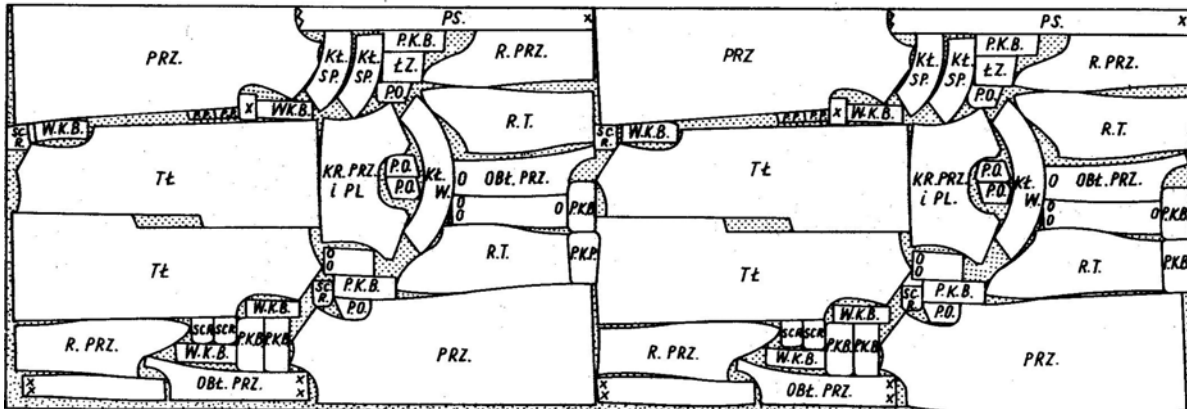


Zadanie 13.

Szablon podstawowy to forma modelowa, w której uwzględniono dodatki

- A. na szwy i podwinięcia.
- B. na wielowarstwowość.
- C. technologiczne.
- D. konstrukcyjne.

Zadanie 14.



Który układ szablonów przedstawiony jest na rysunku?

- A. Dwukierunkowy, łączony.
- B. Jednokierunkowy, łączony.
- C. Dwukierunkowy, pojedynczy.
- D. Jednokierunkowy, pojedynczy.

Zadanie 15.

Który układ szablonów powinien być zastosowany do rozkroju tkaniny batystowej bawełnianej o wzorze przedstawionym na rysunku?

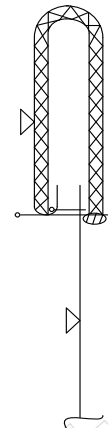
- A. Łączony, dwukierunkowy.
- B. Pojedynczy, dwukierunkowy.
- C. Pojedynczy, jednokierunkowy.
- D. Asymetryczny, dwukierunkowy.



Zadanie 16.

Na podstawie przedstawionego rysunku instruktażowego po doszyciu paska do spódnicy na linii podkroju talii i jego przewinięciu należy

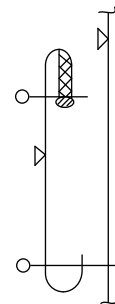
- A. obrzucić krawędź dolną paska.
- B. przestębnować pasek w szwie.
- C. podszyć pasek ścięciem niewidocznym.
- D. podwinąć dolną krawędź i doszyć pasek.



Zadanie 17.

Na podstawie przedstawionego rysunku instruktażowego przyszycia kieszeni nakładanej wybierz czynność, którą należy wykonać jako pierwszą.

- A. Podklejenie wlotu kieszeni.
- B. Naszywanie kieszeni na przód.
- C. Obrzucenie górnej krawędzi kieszeni.
- D. Stębnowanie górnej krawędzi kieszeni.



Zadanie 18.

Do połączenia na linii boków elementów sukni wykonanej z dzianiny można zastosować maszynę szwalniczą szyjącą ścięciem

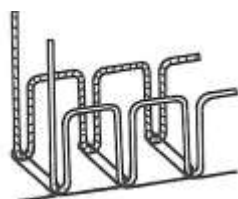
- A. stębnowym dwunitkowym.
- B. łańcuszkowym dwunitkowym.
- C. łańcuszkowym jednonitkowym.
- D. obrzucającym jednonitkowym.

Zadanie 19.

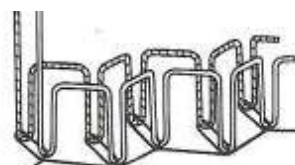
Którym z przedstawionych ściągów maszynowych należy doszyć pasek do spodni z tkaniny wełnopodobnej?



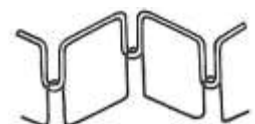
A.



B.



C.

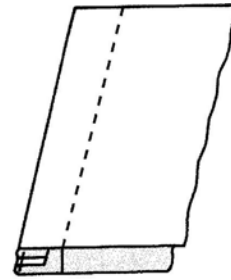


D.

Zadanie 20.

Który rodzaj szwu przedstawiono na rysunku?

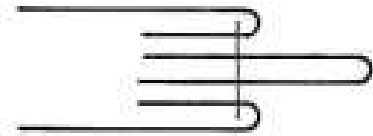
- A. Zwykły.
- B. Francuski.
- C. Nakładany.
- D. Bieliźniany.



Zadanie 21.

Do którego rodzaju szwów należy szew przedstawiony na rysunku stosowany do wykończenia brzegów łączonych elementów?

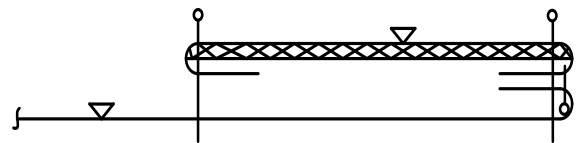
- A. Zwykłych.
- B. Lamujących.
- C. Zakładkowych.
- D. Wpuszczanych.



Zadanie 22.

Na podstawie przedstawionego rysunku instruktażowego wykończenia krawędzi przodu bluzki należy w pierwszej kolejności

- A. doszyć plisę do środka przodu.
- B. podkleić plisę wkładem klejowym.
- C. stębnować wzdłuż doszytej krawędzi plisy.
- D. podwinąć i stębnować wzdłuż krawędzi plisy.



Zadanie 23.

W spódnicy przedstawionej na rysunku w dolnej jej części znajduje się

- A. fałda jednostronna.
- B. fałda wachlarzowa.
- C. kontrafałda pojedyncza.
- D. godet wszyty w rozcięciu.



Zadanie 24.

Które wymiary krawcowa powinna zdjąć z sylwetki klientki, aby obliczyć zużycie tkaniny gładkiej o szerokości 150 cm, którą zakupi klientka na uszycie żakietu?

- A. Długość rękawa, wzrost.
- B. Długość żakietu, obwód bioder.
- C. Wzrost, obwód klatki piersiowej.
- D. Długość żakietu, długość rękawa.

Zadanie 25.

Jakie będzie orientacyjne zużycie tkaniny gładkiej o szerokości 90 cm, z której zakład krawiecki uszyje spodnie damskie o długości 104 cm?

- A. 104 cm
- B. 115 cm
- C. 210 cm
- D. 230 cm

Zadanie 26.

Który czynnik, poza wymiarami klienta i fasonem odzieży, ma znaczący wpływ na wielkość zużycia materiału w produkcji miarowej?

- A. Wymagania klienta.
- B. Szerokość materiału.
- C. Kwalifikacje pracownika.
- D. Zastosowane dodatki krawieckie.

Zadanie 27.

Maszynę łańcuskową można zastosować do

- A. naszywania aplikacji na przód sukni.
- B. wykonania dziurek w ubraniach męskich.
- C. zszycia szwu siedzeniowego w spodniach.
- D. tymczasowego połączenia wkładu z przodem wyrobu.

Zadanie 28.

Które z urządzeń krojczych można zastosować do rozkroju nakładu o wysokości 70 mm na sekcje?

- A. Wykrojniki.
- B. Krajarkę taśmową.
- C. Krajarkę tarczową.
- D. Nożyce elektryczne.

Zadanie 29.

Urządzenie przedstawione na rysunku jest stosowane do

- A. formowania nogawek spodni.
- B. prasowania końcowego spodni.
- C. prasowania górnej części spodni.
- D. zaprasowania kantów w spodniach.



Zadanie 30.

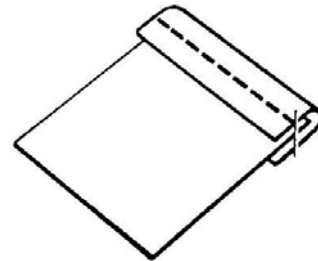
Którą maszynę szwalniczą należy zastosować do mocowania listewek kieszeniowych?

- A. Kroszety.
- B. Ryglówkę.
- C. Fastrygówkę.
- D. Podszywarbę.

Zadanie 31.

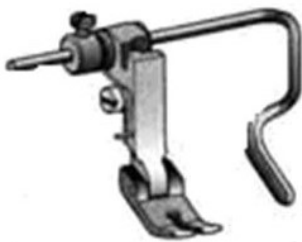
Który przyrząd pomocniczy można zamocować na maszynie stębnowej, aby między innymi ułatwić i usprawnić operację wykonania szwu przedstawionego na rysunku?

- A. Zwijacz.
- B. Obrębiacz.
- C. Lamownik.
- D. Stopkę obrębiającą.

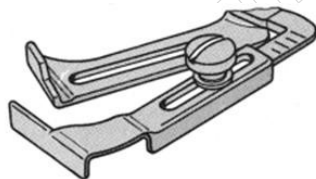


Zadanie 32.

Który z przedstawionych na rysunkach przyrządów pomocniczych może być zastosowany do pikowania przodów i tyłów kurtki sportowej?



A.



B.



C.



D.

Zadanie 33.

Przyczyną zrywania się nici górnej podczas szycia na maszynie stębnowej może być

- A. niewłaściwy docisk materiału.
- B. niewłaściwie osadzony bębenek.
- C. uszkodzony otwór w płycie ścięgowej.
- D. nadmiernie zanieczyszczony transporter.

Zadanie 34.

Spodnie lniane można prasować żelazkiem nagrzanym maksymalnie do temperatury

- A. 110°C
- B. 150°C
- C. 180°C
- D. 200°C

Zadanie 35.

W celu usunięcia wyświecenia powstałego na wyrobie odzieżowym podczas obróbki parowo-ciepłej stosuje się

- A. sprasowanie.
- B. odparowanie.
- C. wprasowanie.
- D. przeprasowanie.

Zadanie 36.

Błąd występujący w spódnicy przedstawionej na rysunku należy usunąć przez

- A. pogłębienie linii podkroju talii tyłu.
- B. pogłębienie linii podkroju talii przodu.
- C. zmniejszenie głębokości fałdy.
- D. poszerzenie przodu na linii bioder.



Zadanie 37.

Bluzkę damską podstawową za szeroką na linii talii można dopasować zgodnie z przedstawionym rysunkiem

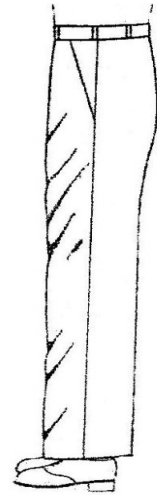
- A. poprzez zwężenie bluzki na linii boków.
- B. zaszewkami pionowymi w przodzie i tyle.
- C. zaszewkami od linii podkroju pachy w przodzie.
- D. poprzez zszycie na linii talii symetrycznych zakładek.



Zadanie 38.

W spodniach przedstawionych na rysunku tworzą się fałdy w przodach. Błąd usuwa się przez pogłębienie podkroju krocza w przodzie i

- A. wydłużenie przodu w dole.
- B. wydłużenie w górze przodu i tyłu.
- C. pogłębienie podkroju na linii talii w tyle.
- D. pogłębienie podkroju na linii talii w przodzie.



Zadanie 39.

Przeróbka bluzy dresowej polega na skróceniu i wykończeniu dołu rękawów ściągaczami. Jaka będzie cena usługi jeśli cena 1 sztuki gotowego ściągacza wynosi 8,00 zł, a koszt robocizny oszacowano na 30,00 zł?

- A. 30,00 zł
- B. 38,00 zł
- C. 46,00 zł
- D. 62,00 zł

Zadanie 40.

W zakładzie konfekcyjnym podczas kontroli ostatecznej gotowych wyrobów odzieżowych sprawdza się zgodność ich wykonania z dokumentacją

- A. konstrukcyjną i zamówieniem.
- B. planistyczną i wzorem wyrobu.
- C. techniczną i zatwierdzonym modelem.
- D. technologiczną i rysunkami technicznymi.