

**Arkusz zawiera informacje prawnie
chronione do momentu rozpoczęcia egzaminu**

Układ graficzny © CKE 2019

CKE **CENTRALNA
KOMISJA
EGZAMINACYJNA**

Nazwa kwalifikacji: **Wykonywanie prac rybackich w akwakulturze**

Oznaczenie kwalifikacji: **R.02**

Wersja arkusza: **X**

R.02-X-19.06

Czas trwania egzaminu: **60 minut**

**EGZAMIN POTWIERDZAJĄCY KWALIFIKACJE W ZAWODZIE
Rok 2019
CZĘŚĆ PISEMNA**

Instrukcja dla zdającego

1. Sprawdź, czy arkusz egzaminacyjny zawiera 11 stron. Ewentualny brak stron lub inne usterki zgłoś przewodniczącemu zespołu nadzorującego.
2. Do arkusza dołączona jest KARTA ODPOWIEDZI, na której w oznaczonych miejscach:
 - wpisz oznaczenie kwalifikacji,
 - zamaluj kratkę z oznaczeniem wersji arkusza,
 - wpisz swój numer PESEL*,
 - wpisz swoją datę urodzenia,
 - przyklej naklejkę ze swoim numerem PESEL.
3. Arkusz egzaminacyjny zawiera test składający się z 40 zadań.
4. Za każde poprawnie rozwiązane zadanie możesz uzyskać 1 punkt.
5. Aby zdać część pisemną egzaminu musisz uzyskać co najmniej 20 punktów.
6. Czytaj uważnie wszystkie zadania.
7. Rozwiązania zaznaczaj na KARCIE ODPOWIEDZI długopisem lub piórem z czarnym tuszem/atramentem.
8. Do każdego zadania podane są cztery możliwe odpowiedzi: A, B, C, D. Odpowiada im następujący układ kratek w KARCIE ODPOWIEDZI:

A	B	C	D
---	---	---	---

9. Tylko jedna odpowiedź jest poprawna.
10. Wybierz właściwą odpowiedź i zamaluj kratkę z odpowiadającą jej literą – np., gdy wybrałeś odpowiedź „A”:

<input checked="" type="checkbox"/>	B	C	D
-------------------------------------	---	---	---

11. Staraj się wyraźnie zaznaczać odpowiedzi. Jeżeli się pomylisz i błędnie zaznaczysz odpowiedź, otocz ją kółkiem i zaznacz odpowiedź, którą uważasz za poprawną, np.

<input checked="" type="checkbox"/>	B	C	<input checked="" type="checkbox"/>
-------------------------------------	---	---	-------------------------------------

12. Po rozwiązaniu testu sprawdź, czy zaznaczyłeś wszystkie odpowiedzi na KARCIE ODPOWIEDZI i wprowadziłeś wszystkie dane, o których mowa w punkcie 2 tej instrukcji.

Pamiętaj, że oddajesz przewodniczącemu zespołu nadzorującego tylko KARTĘ ODPOWIEDZI.

Powodzenia!

* w przypadku braku numeru PESEL – seria i numer paszportu lub innego dokumentu potwierdzającego tożsamość

Zadanie 1.

Którym z podanych symboli sortymentów oznacza się kroczi karpi?

- A. K_2
- B. K_0
- C. K_1
- D. K_3

Zadanie 2.

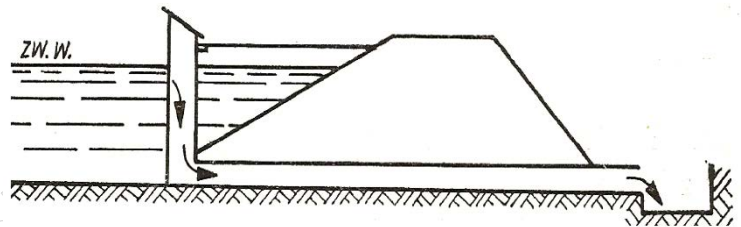
Pokarm niezbędny do odżywania się wylęgu karpi w stawach ziemnych to

- A. bentos.
- B. peryfiton.
- C. fitoplankton.
- D. zooplankton.

Zadanie 3.

Przedstawione na ilustracji urządzenie hydrotechniczne to

- A. jaz piętrzący.
- B. młoch spustowy.
- C. młoch wpustowy.
- D. akwedukt w grobli.



Zadanie 4.

Starterem w rybactwie stawowym nazywa się

- A. inicjującą dawkę hormonów podawanych z przysadką mózgową.
- B. pierwszą obsadę wylęgu wprowadzoną doświadczalnie do stawu.
- C. paszę granulowaną stosowaną przy rozpoczynaniu żywienia ryb.
- D. pierwszą ilość ikry pobraną w sposób sztuczny od tarłaków ryb.

Zadanie 5.

Czas podchowu wylęgu karpi do stadium narybku letniego wynosi

- A. 5 miesięcy.
- B. 3 miesiące.
- C. 4-5 tygodni.
- D. 1-2 tygodnie.

Zadanie 6.

Którym materiałem obsadza się stawy kroczkowe w 3-letnim cyklu chowu karpi prowadzonym z przesadkowaniem?

- A. Narybkiem.
- B. Krocziem.
- C. Wylęgiem.
- D. Lipcówką

Zadanie 7.

W obiektach stawowych prowadzących wychów karpia stawami, w których należy planować przeprowadzenie tarła naturalnego i podchowu szczupaka, są

- A. tarliska.
- B. magazyny.
- C. ogrzewalniki.
- D. przesadki drugie.

Zadanie 8.

Zapłodnioną ikrę pstrągów tęczowych należy przepłukać

- A. roztworem taniny.
- B. roztworem mleka.
- C. roztworem talku.
- D. czystą wodą.

Zadanie 9.

Ostatecznym terminem odłowu tarlaków karpia z zimochowów i rozdzielenie ich według płci, jest osiągnięcie przez wodę temperatury

- A. 10 -11 °C lecz nie później niż 15 marca.
- B. 11 -12 °C lecz nie później niż 1 kwietnia.
- C. 14 -15 °C lecz nie później niż 5 maja.
- D. 18 -20 °C lecz nie później niż 20 maja.

Zadanie 10.

Wylęg linów w obsadzie jednogatunkowej podchowuje się do stadium narybku letniego przez okres

- A. od sześciu do siedmiu tygodni.
- B. od jednego do dwóch tygodni.
- C. od dwóch do trzech tygodni.
- D. trzech do pięciu dni.

Zadanie 11.

Przezimowanym krocziem karpia obsadza się

- A. przesadki pierwsze.
- B. stawy kroczkowe.
- C. przesadki drugie.
- D. stawy towarowe.

Zadanie 12.

Przedstawiona na ilustracji pasza roślinna bardzo często stosowana w żywieniu karpi, wpływająca korzystnie na smak mięsa ryb, to

- A. sorgo.
- B. owies.
- C. pszenica.
- D. jęczmień.



Zadanie 13.

Nasiona roślin motylkowych należy rozdrobnić lub namoczyć przed podaniem na karmiska w celu

- A. zapobiegania pęcznieniu paszy w jelitach ryb.
- B. zmniejszenia wypłukiwania węglowodanów.
- C. usunięcia szkodliwej goryczy z nasion.
- D. zmniejszenia wypłukiwania tłuszczu.

Zadanie 14.

Gdzie w stawie karpowym można odnaleźć i oszacować ilość przedstawionych na rysunku organizmów pokarmowych?

- A. W łodygach roślin.
- B. W toni wodnej.
- C. W dnie stawu.
- D. Na skarpach.



Zadanie 15.

Najlepszą metodą odłowu narybku letniego (lipcówki) karpi jest metoda

- A. za mnichem spustowym poza stawem.
- B. pod prąd świeżej wody wewnątrz stawu.
- C. niską brodnia z gazy młyńskiej w stawie.
- D. z łowiska przy odpływie wewnątrz stawu.

Zadanie 16.

Najlepszym kasarem do odłowu narybku i kroczków karpi jest kasar o

- A. średnicy 45 cm, głębokości 40 cm i boku oczka tkaniny $a = 25$ mm.
- B. średnicy 20 cm, głębokości 10 cm i boku oczka tkaniny $a = 1$ mm.
- C. średnicy 25 cm, głębokości 20 cm i boku oczka tkaniny $a = 5$ mm.
- D. średnicy 35 cm, głębokości 30 cm i boku oczka tkaniny $a = 10$ mm.

Zadanie 17.

Zalew zimochowów, ze względu na rozwój pokarmu naturalnego, należy tak zaplanować, aby zakończyć go do

- A. połowy sierpnia.
- B. połowy września.
- C. połowy listopada.
- D. połowy października.

Zadanie 18.

Jak nazywa się przedstawiona na ilustracji roślina, którą należy kosić trzykrotnie w sezonie, w miesiącach: maj, czerwiec i lipiec?

- A. Manna mielec.
- B. Oczeret jeziorny.
- C. Trzcina pospolita.
- D. Tatarak zwyczajny.



Zadanie 19.

Zapotrzebowanie na wodę i tlen przy przewozie wylęgu (Goryczko, 2015)

Materiał zarybieniowy		Temperatura wody °C	Ilość w litrach	
rodzaj	ilość		wody	tlenu
Wylęg	1000 szt.	1-5	2	3
		5-10	4	6

Jeżeli do worka transportowego oprócz wylęgu można wprowadzić 10 l wody i 15 l tlenu, to do przewozu 10 000 sztuk wylęgu w temperaturze wody 9° C potrzeba

- A. ośmiu worków.
- B. sześciu worków.
- C. czterech worków.
- D. dziesięciu worków.

Zadanie 20.

Wykonany przy pomocy pierzchni lub wiertła mechanicznego otwór w pokrywie lodowej o średnicy około 30 cm to

- A. toń.
- B. płonka.
- C. wyjma.
- D. zapustnia.

Zadanie 21.

Która z podanych klasyfikacji jezior jest prawidłowa?

- A. Pstrągowe, siejowe, leszczowe, sandaczowe, linowo-szczupakowe.
- B. Siejowe, karpiove, sandaczowe, płociowo-szczupakowe, karasiowe.
- C. Łososiowe, sielawowe, sandaczowe, linowo-szczupakowe, karasiowe.
- D. Sielawowe, leszczowe, sandaczowe, linowo-szczupakowe, karasiowe.

Zadanie 22.

Zabroniony jest połów linów o długości całkowitej mniejszej niż

- A. 25 cm
- B. 30 cm
- C. 35 cm
- D. 40 cm

Zadanie 23.

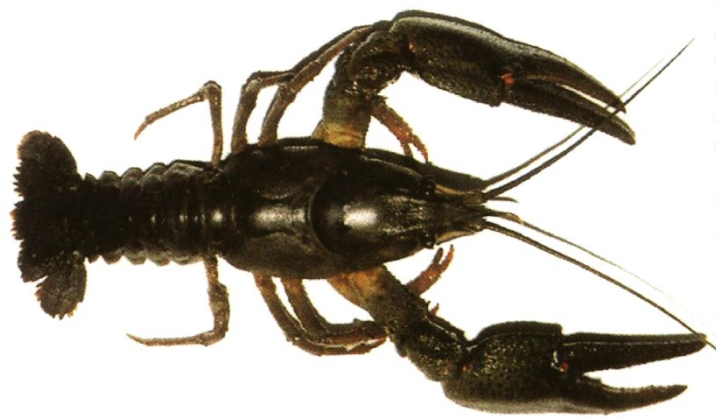
Przy jakiej ilości ryb nieposiadających wymiaru ochronnego w połowach niewodowych, należy niezwłocznie wypuścić wszystkie ryby z sieci do łowiska?

- A. Przy przekroczeniu 10% masy ryb.
- B. Przy przekroczeniu 30% masy ryb.
- C. Jeżeli przekroczą połowę masy połowu.
- D. Jeżeli masa tych ryb to połowa masy połowu.

Zadanie 24.

Materiału młodocianego przedstawionego na ilustracji organizmu wodnego nie wprowadza się do jezior posiadających już silną populację

- A. szczupaków.
- B. węgorzy.
- C. leszczy
- D. okoni.



Zadanie 25.

Do jezior sielawowych **nie wprowadza się** materiału zarybieniowego

- A. siei.
- B. węgorzy.
- C. sandaczy.
- D. szczupaków.

Zadanie 26.

Który z wymienionych sortymentów materiału zarybieniowego wykazuje najwyższą przeżywalność po wprowadzeniu go do wód naturalnych?

- A. Narybek letni.
- B. Wylęg żerujący.
- C. Narybek jesienny.
- D. Wylęg podchowany.

Zadanie 27.

Zgromadzony w łodzi rybackiej sprzęt do połowu ryb jeziorowych to

- A. żak.
- B. kozak.
- C. wonton.
- D. przestawa.



Zadanie 28.

Wylęg którego gatunku ryb podchowuje się w podświetlanych sádzach jeziorowych, takich jak sadz przedstawiony na ilustracji?

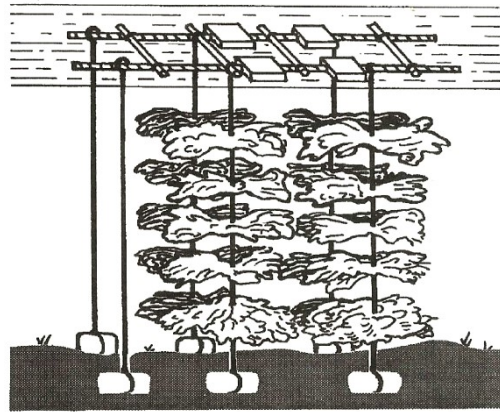
- A. Siei.
- B. Węgorzy.
- C. Sandaczy.
- D. Miętusów.



Zadanie 29.

W jakim celu wykonuje się wskazaną na rysunku meliorację rybacką?

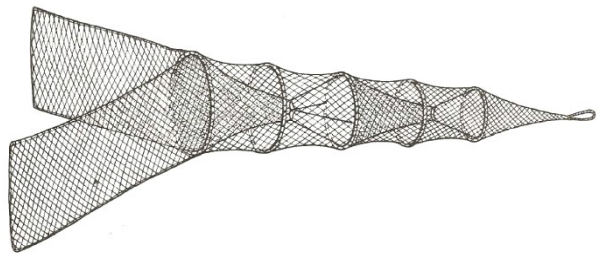
- A. Rekultywacji jezior.
- B. Zapobiegania przydusze.
- C. Poprawy warunków rozrodu.
- D. Umacniania brzegów potoków.



Zadanie 30.

Przedstawiony na ilustracji sprzęt to

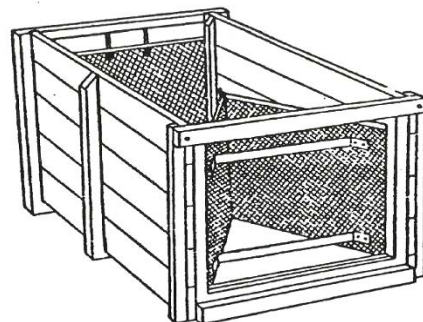
- A. żak.
- B. kozak.
- C. brodnia.
- D. węgorzik.



Zadanie 31.

Przedstawione na ilustracji urządzenie to

- A. przenośna węgornia.
- B. drebel do odpijania ryb.
- C. skrzyniowa przestawa rzeczna.
- D. samolówka do odłowu lipcówki.



Zadanie 32.



Rybę przedstawioną na ilustracji zalicza się do rodziny

- A. okoniowatych.
- B. łososiowatych.
- C. dorszowatych.
- D. siejowatych.

Zadanie 33.

Przedstawiony na ilustracji obsługiwany element sprzętu rybackiego to

- A. dopływ świeżej wody do płuczki.
- B. odpływ wody z basenu transportowego.
- C. zasobnik podnośnika ślimakowego.
- D. zespół ważący wagi uchylnej.



Zadanie 34.

Przedstawiony na ilustracji sprzęt jest stosowany do

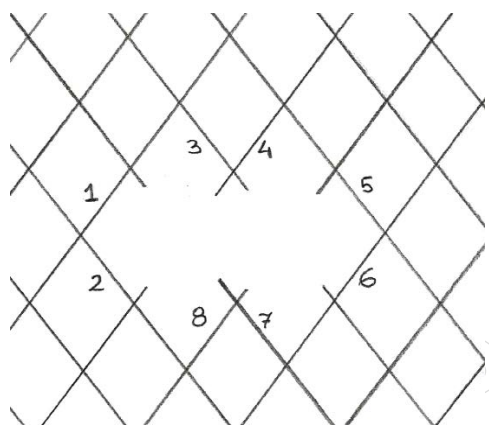
- A. wykucia płonki w lodzie.
- B. regulacji zastawek w mniechu.
- C. przepychania chochli pod lodem.
- D. prowadzenia brodni podczas odłowu.



Zadanie 35.

Aby przygotować wskazane na ilustracji uszkodzenie do zarobienia należy przeciąć boki oczek oznaczone numerami

- A. 5 i 6.
- B. 2 i 4.
- C. 1 i 7.
- D. 4 i 8.



Zadanie 36.

Do którego elementu łodzi rybackiej zaczepia się zaburtowy silnik spalinowy z pionową kolumną?

- A. Pawęży.
- B. Grodzi.
- C. Dulki.
- D. Burty.

Zadanie 37.

Przy użyciu maszyny przedstawionej na ilustracji wykonuje się

- A. wapnowanie stawów.
- B. natlenianie wody.
- C. usuwanie roślin.
- D. sortowanie ryb.



Zadanie 38.

Jaką funkcję w rybactwie spełnia przedstawiona na ilustracji maszyna elektryczna?

- A. Natlenia wodę w stawach.
- B. Napowietrza wodę w stawach.
- C. Poraża prądem poławiane ryby.
- D. Wapnuje i nawozi wodę w stawach.



Zadanie 39.



Za pomocą dźwigni (w kształcie litery T) reguluje się

- A. rozdział wody w studziencie rozdzielczej na sąsiednie stawy.
- B. doprowadzenie powietrza do wody zasilającej zimochów.
- C. ilość wody odpływającej z mnisza odprowadzającego.
- D. dopływ wody do stawu zasilanego rurociągiem.

Zadanie 40.

Aby z basenu rotacyjnego spuścić całkowicie wodę, należy rurę wewnętrzną lewara, zakończoną rękojeścią

- A. obrócić w prawo o pół obrotu.
- B. obrócić w lewo o pół obrotu.
- C. wyciągnąć z lewara.
- D. wcisnąć do połowy.

