

*Arkusze zawiera informacje prawnie
chronione do momentu rozpoczęcia egzaminu*

Układ graficzny © CKE 2015

**CENTRALNA
KOMISJA
EGZAMINACYJNA**

Nazwa kwalifikacji: **Organizacja procesów wytwarzania wyrobów odzieżowych**

Oznaczenie kwalifikacji: **A.49**

Wersja arkusza: **X**

A.49-X-15.08

Czas trwania egzaminu: **60 minut**

EGZAMIN POTWIERDZAJĄCY KWALIFIKACJE W ZAWODZIE

Rok 2015

CZĘŚĆ PISEMNA

Instrukcja dla zdającego

1. Sprawdź, czy arkusz egzaminacyjny zawiera 11 stron. Ewentualny brak stron lub inne usterki zgłoś przewodniczącemu zespołu nadzorującego.
2. Do arkusza dołączona jest KARTA ODPOWIEDZI, na której w oznaczonych miejscach:
 - wpisz oznaczenie kwalifikacji,
 - zamaluj kratkę z oznaczeniem wersji arkusza,
 - wpisz swój numer PESEL*,
 - wpisz swoją datę urodzenia,
 - przyklej naklejkę ze swoim numerem PESEL.
3. Arkusz egzaminacyjny zawiera test składający się z 40 zadań.
4. Za każde poprawnie rozwiązane zadanie możesz uzyskać 1 punkt.
5. Aby zdać część pisemną egzaminu musisz uzyskać co najmniej 20 punktów.
6. Czytaj uważnie wszystkie zadania.
7. Rozwiązania zaznaczaj na KARCIE ODPOWIEDZI długopisem lub piórem z czarnym tuszem/atramentem.
8. Do każdego zadania podane są cztery możliwe odpowiedzi: A, B, C, D. Odpowiada im następujący układ kratek w KARCIE ODPOWIEDZI:

A	B	C	D
---	---	---	---

9. Tylko jedna odpowiedź jest poprawna.
10. Wybierz właściwą odpowiedź i zamaluj kratkę z odpowiadającą jej literą – np., gdy wybrałeś odpowiedź „A”:

<input checked="" type="checkbox"/>	B	C	D
-------------------------------------	---	---	---

11. Staraj się wyraźnie zaznaczać odpowiedzi. Jeżeli się pomylisz i błędnie zaznaczysz odpowiedź, otocz ją kółkiem i zaznacz odpowiedź, którą uważasz za poprawną, np.

<input checked="" type="checkbox"/>	B	C	<input checked="" type="checkbox"/>
-------------------------------------	---	---	-------------------------------------

12. Po rozwiązaniu testu sprawdź, czy zaznaczyłeś wszystkie odpowiedzi na KARCIE ODPOWIEDZI i wprowadziłeś wszystkie dane, o których mowa w punkcie 2 tej instrukcji.

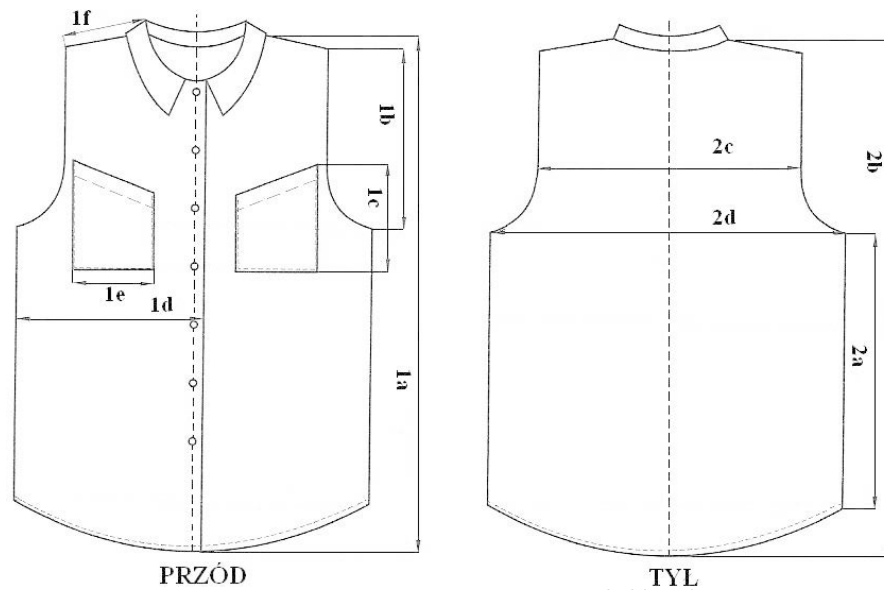
Pamiętaj, że oddajesz przewodniczącemu zespołu nadzorującego tylko KARTĘ ODPOWIEDZI.

Powodzenia!

* w przypadku braku numeru PESEL – seria i numer paszportu lub innego dokumentu potwierdzającego tożsamość

Zadanie 1.

Rysunek techniczny przodu i tyłu bluzki damskiej służy do

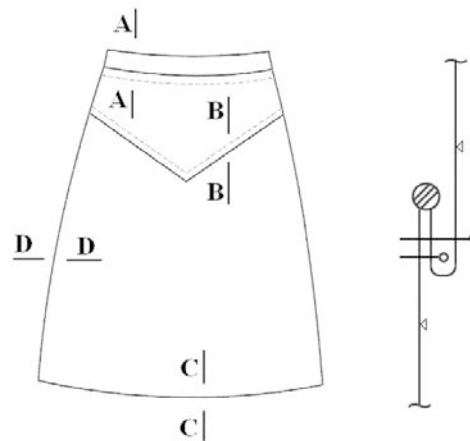


- A. wykonania zestawienia konstrukcyjnych części składowych dla krojowni.
- B. opracowania szablonów wzorcowych i układu szablonów dla danego rozmiaru.
- C. zwymiarowania elementów konstrukcyjnych, zgodnie z tabelą wymiarów odzieży.
- D. przedstawienia sposobu wykonania elementów bluzki na stanowisku szwalniczym.

Zadanie 2.

Węzeł technologiczny przedstawiony na rysunku instruktażowym spódnicy określa sposób

- A. wszycia paska.
- B. przyszycia karczka.
- C. wykończenia linii dołu.
- D. montażu szwów bocznych.



Zadanie 3.

Który z wymienionych elementów dokumentacji technologicznej zawiera informacje o fasonie i cechach charakterystycznych modelu?

- A. Dane ogólne.
- B. Wymagania techniczne.
- C. Opis obróbki technologicznej.
- D. Zestawienie części składowych.

Zadanie 4.

Kurczliwość, wytrzymałość na tarcie, pilling i wybarwienie to właściwości użytkowe tkanin, określane metodą

- A. laboratoryjną przez brakarza.
- B. laboratoryjną przez metrologa.
- C. organoleptyczną przez brakarza.
- D. organoleptyczną przez metrologa.

Zadanie 5.

Fotografia przedstawia maszynę służącą do

- A. układania warstw materiału na stosie.
- B. kontroli długości i szerokości materiału.
- C. rozkładania i nawijania materiału na rolkę.
- D. kontroli właściwości użytkowych materiału.



Zadanie 6.

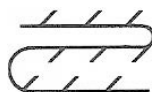
Warstwowanie materiału prawą stroną do prawej, stosowane do krojenia elementów odzieży z aksamitu, przedstawiono na rysunku



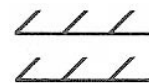
A.



B.



C.



D.

Zadanie 7.

Podaj maksymalną liczbę warstw materiału, jaką należy zastosować przy tworzeniu nakładu z płaszczowych tkanin wełnianych z włosiem.

- A. 30 warstw.
- B. 80 warstw.
- C. 100 warstw.
- D. 120 warstw.

Zadanie 8.

Wysokość nakładu uzależniona jest od

- A. grubości i rodzaju materiału.
- B. szerokości i deseni materiału.
- C. długości i rodzaju układu szablonów.
- D. wysokości i szerokości stołu do warstwowania.

Zadanie 9.

Który z wymienionych dokumentów stanowi podstawę do rozpoczęcia produkcji i wydania materiału odzieżowego z magazynu?

- A. Układ szablonów.
- B. Zlecenie produkcyjne.
- C. Karta chronometrażowa.
- D. Raport przeglądania tkanin.

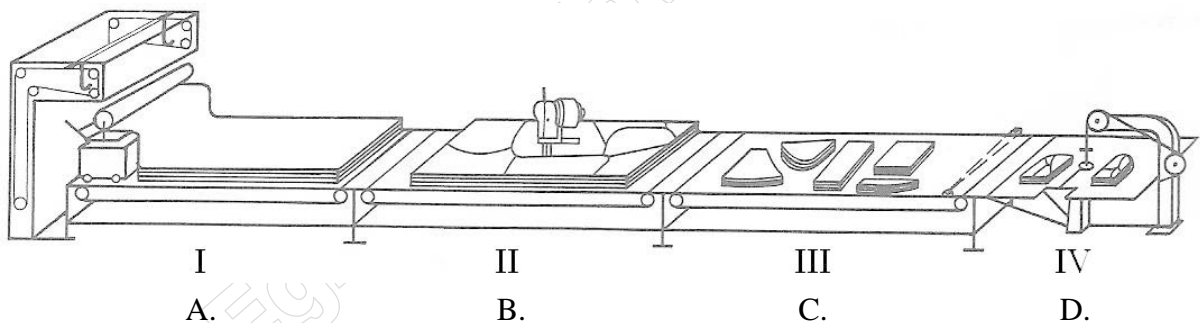
Zadanie 10.

W której metodzie tworzy się układ szablonów na specjalnym papierze nasyconym klejem?

- A. Rysowania układu szablonów na ploterze.
- B. Ręcznego obrysowania konturów szablonów.
- C. Przygotowania układu szablonów w miniaturze.
- D. Znakowania linii konturowych szablonów za pomocą trafaretów.

Zadanie 11.

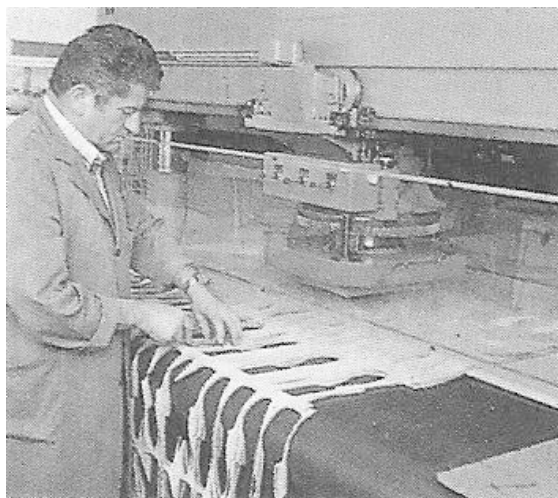
Na którym stanowisku ciągu krojczego przedstawionego na rysunku dokonuje się nanoszenia szablonów na nakład i krojenie dużych elementów?



Zadanie 12.

Do przygotowania wykrojów ze skóry w sposób przedstawiony na zdjęciu zastosowano technikę krojenia

- A. ręcznego.
- B. wykrojnikami.
- C. bezresztkowego.
- D. automatycznego.



Zadanie 13.

Krojczy prowadzi nakład ręcznie przy wykonywaniu wykrojów krajarką z nożem

- A. pionowym.
- B. tarczowym.
- C. taśmowym.
- D. wielokątnym.

Zadanie 14.

Urządzenie krojczy przedstawione na rysunku służy do

- A. dzielenia na sekcje nakładu o wysokości do 240 mm
- B. precyzyjnego krojenia z nakładu o wysokości do 300 mm
- C. wykonywania wykrojów z nakładu o wysokości do 40 mm
- D. wycinania prostych elementów z nakładu o wysokości do 150 mm



Zadanie 15.

Ścinki tkanin wełnianych uzyskane podczas krojenia garniturów męskich należy po rozwłóknieniu wykorzystać jako włókna

- A. wtórne.
- B. ponowne.
- C. teksturowane.
- D. modyfikowane.

Zadanie 16.

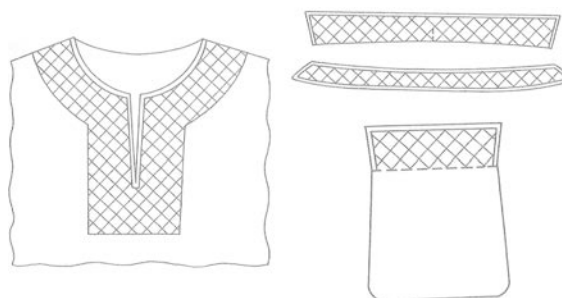
Ścinki flaneli bawełnianej powstałe po wykrojeniu elementów piżam dziecięcych należy wykorzystać do

- A. produkcji przędzy czesankowej.
- B. wypełniania kołder dziecięcych.
- C. produkcji koszulek niemowlęcych.
- D. produkcji ubocznej np. szycia maskotek.

Zadanie 17.

Którą technikę klejenia należy zastosować do usztywnienia elementów bluzki w sposób przedstawiony na rysunku?

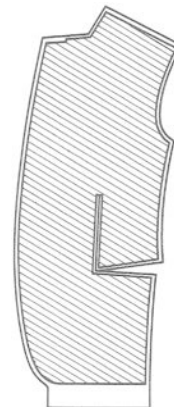
- A. Małych wklejek.
- B. Wkładów sztywnikowych.
- C. Tymczasowych złączy klejowych.
- D. Klejowych wkładów konstrukcyjnych.



Zadanie 18.

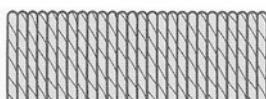
Na rysunku przedstawiono przód marynarki męskiej połączony techniką klejenia z wkładem

- A. nośnym.
- B. laminującym.
- C. uzupełniającym.
- D. konstrukcyjnym.



Zadanie 19.

Do ozdobienia serwetki haftem płaskim należy zastosować ścieg ręczny oznaczony symbolem



A.

B.

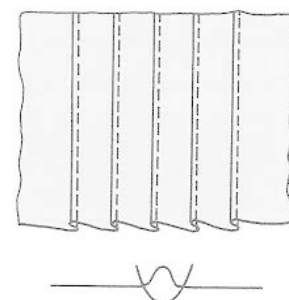
C.

D.

Zadanie 20.

W sukience dziewczęcej zastosowano zdobienia przedstawione na rysunku. Są to

- A. fałdki.
- B. wypustki.
- C. szczypanki.
- D. marszczenia.



Zadanie 21.

Do oznaczenia wierzchołka zaszewki w wykrojach spódnicy podstawowej, wykonanej z elany, stosuje się

- A. przyrząd z igłą wiertniczą.
- B. urządzenie do znakowania nicią.
- C. nożyce tarczowe.
- D. urządzenie do nacinania na ciepło brzegów wykrojów.

Zadanie 22.

Urządzenie przedstawione na rysunku stosowane jest w procesie przygotowania wykrojów do

- A. numerowania i etykietowania.
- B. wykonywania oznaczeń nitką fluorescencyjną.
- C. oznaczania miejsc położenia kieszeni igłą wprowadzającą farbę.
- D. znakowania punktów technologicznych na brzegach przez nacięcie.

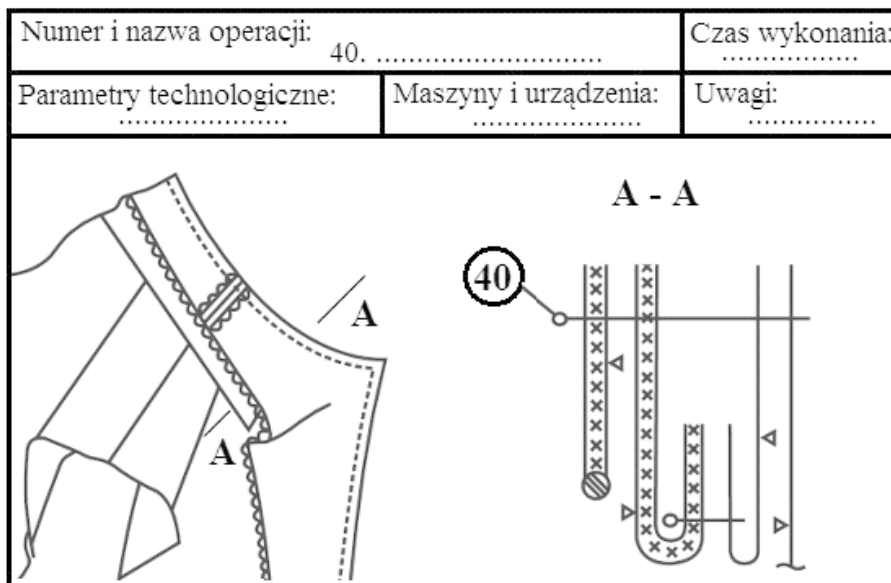
Zadanie 23.

Przed przekazaniem wykrojów do szwalni należy je

- A. podkleić i obrzucić.
- B. skompletować i obrzucić.
- C. oznaczyć i ponumerować.
- D. wyprasować i posortować.

Zadanie 24.

Rysunek instruktażowy przedstawia sposób wykonania operacji technologicznej



- A. podklejenia kołnierza i obłożeń.
- B. wszycia kołnierza do podkroju szyi.
- C. zszycia kołnierza wierzchniego ze spodnim.
- D. wykończenia krawędzi obłożeń overlockiem.

Zadanie 25.

Zadania produkcyjne dla każdego stanowiska pracy zgodnie z metodą organizacji produkcji, realizowaną przez zakład, zawiera

- A. karta operacji.
- B. chronologiczne zestawienie zabiegów.
- C. wykres równomiernego obciążenia stanowisk pracy.
- D. podział procesu technologicznego i wyposażenia stanowisk roboczych.

Zadanie 26.

Którą metodę organizacji produkcji zastosowano do wykonania modelu sukni damskiej we wzorcowni?

- A. Blokową.
- B. Grupową.
- C. Potokową.
- D. Indywidualną.

Zadanie 27.

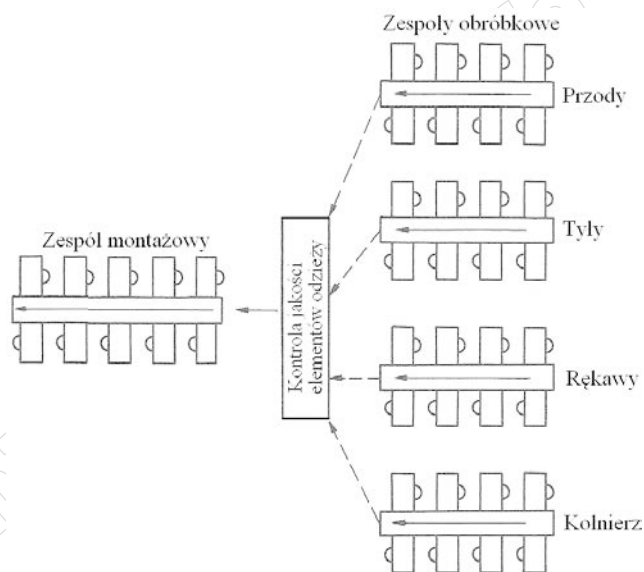
Zakład odzieżowy wykonał zlecenie uszycia 650 par spodni dziecięcych. Który typ produkcji realizuje zakład?

- A. Seryjny.
- B. Masowy.
- C. Potokowy.
- D. Jednostkowy.

Zadanie 28.

Na rysunku przedstawiono układ stanowisk roboczych charakterystyczny dla organizacji produkcji systemem

- A. potokowym
- B. synchronicznym.
- C. taśmowym.
- D. taśmowo-sekcyjnym.



Zadanie 29.

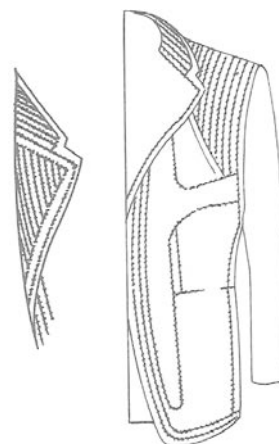
Do zamocowania podtrzymywaczy w spodniach sportowych należy zastosować maszynę szwalniczą szyjącą ścięciem

- A. krytym.
- B. stębnowym.
- C. zygzakowym.
- D. łańcuszkowym.

Zadanie 30.

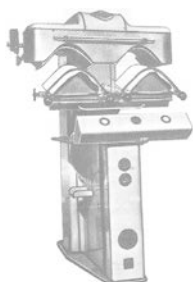
Do połączenia wkładów wzmacniająco-usztywniających przód marynarki męskiej w sposób przedstawiony na rysunku stosuje się maszynę typu

- A. pikówka.
- B. renderka.
- C. ryglówka.
- D. szcepiarka.



Zadanie 31.

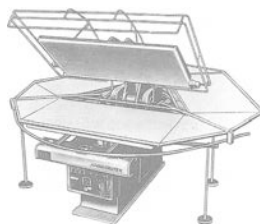
Które z zamieszczonych zdjęć przedstawia prasę płaską?



A.



B.



C.

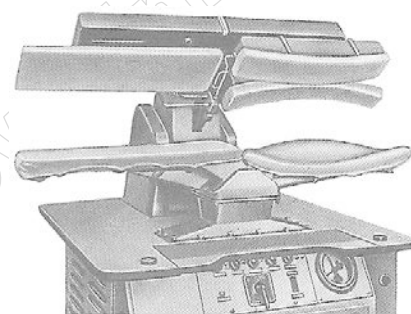


D.

Zadanie 32.

Którą operację technologiczną można wykonać na maszynie prasowniczej przedstawionej na zdjęciu?

- A. Prasowanie rękawów.
- B. Formowanie nogawek spodni.
- C. Prasowanie górnej części spodni.
- D. Wyprasowanie przodu marynarki.



Zadanie 33.

Którą operację obróbki parowo-ciepłej należy zastosować przy prasowaniu wełnianej marynarki męskiej w celu usunięcia zbędnego połysku?

- A. Sprasowanie.
- B. Odparowanie.
- C. Odprasowanie.
- D. Przeprasowanie.

Zadanie 34.

Aby wyprasować suknię damską z jedwabiu naturalnego, należy

- A. prasować ją na sucho, po lewej stronie, w temperaturze prasowania 150°C
- B. prasować ją na mokro, po prawej stronie, w temperaturze prasowania 110°C
- C. materiał zwilżyć, prasować suknię po lewej stronie, w temperaturze prasowania 200°C
- D. prasować ją przez mokrą zaparzaczkę, po prawej stronie, w temperaturze prasowania 160°C

Zadanie 35.

Który rodzaj transportu, przedstawiony na schemacie, zastosowano do produkcji garsonek damskich?

- A. Pionowy międzyoperacyjny.
- B. Poziomy międzyoperacyjny.
- C. Pionowy międzywydziałowy.
- D. Poziomy międzywydziałowy.



Zadanie 36.

Urządzenia transportu podwieszanego mechanicznego służą do przemieszczania

- A. wykrojów do szwalni.
- B. surowców do krojowni.
- C. wkładów do prasowni.
- D. wyrobów do wykończalni.

Zadanie 37.

Które z wymienionych zadań realizowane jest przez pracowników działu nadzoru produkcji?

- A. Kontrola terminu realizacji zamówienia.
- B. Ocena jakości dokumentacji produkcyjnej.
- C. Projektowanie i wykonywanie wzorów odzieży.
- D. Rozkrój materiału zgodnie z dokumentacją technologiczną.

Zadanie 38.

Ocena jakości gotowego wyrobu obejmuje kontrolę

- A. dokładności wykonania wykrojów.
- B. właściwości użytkowych tkaniny zasadniczej.
- C. normy zużycia materiałów i dodatków krawieckich.
- D. zgodności wykonania wyrobu z dokumentacją techniczną.

Zadanie 39.

Informacje dotyczące sposobu konserwacji i użytkowania wyrobu odzieżowego producent zobowiązany jest umieścić w postaci

- A. naklejki na worku foliowym.
- B. etykiety umieszczonej na wieszaku.
- C. wszywki po wewnętrznej stronie bluzki.
- D. przywieszki po zewnętrznej stronie bluzki.

Zadanie 40.

Jaki warunek powinno spełniać pomieszczenie przeznaczone na magazyn materiałów i dodatków krawieckich oraz wyrobów odzieżowych?

- A. Dobra wentylacja.
- B. Silne nasłonecznienie.
- C. Brak dostępu powietrza.
- D. Wysoka wilgotność powietrza.

www.EgzaminZawodowy.info