

*Arkusze zawiera informacje prawnie chronione do momentu rozpoczęcia egzaminu*

Układ graficzny © CKE 2015

**CENTRALNA  
KOMISJA  
EGZAMINACYJNA**

Nazwa kwalifikacji: **Zarządzanie działaniami ratowniczymi**

Oznaczenie kwalifikacji: **Z.23**

Wersja arkusza: **X**

**Z.23-X-15.08**

Czas trwania egzaminu: **60 minut**

## **EGZAMIN POTWIERDZAJĄCY KWALIFIKACJE W ZAWODZIE**

**Rok 2015**

**CZĘŚĆ PISEMNA**

### **Instrukcja dla zdającego**

1. Sprawdź, czy arkusz egzaminacyjny zawiera 10 stron. Ewentualny brak stron lub inne usterki zgłoś przewodniczącemu zespołu nadzorującego.
2. Do arkusza dołączona jest KARTA ODPOWIEDZI, na której w oznaczonych miejscach:
  - wpisz oznaczenie kwalifikacji,
  - zamaluj kratkę z oznaczeniem wersji arkusza,
  - wpisz swój numer PESEL\*,
  - wpisz swoją datę urodzenia,
  - przyklej naklejkę ze swoim numerem PESEL.
3. Arkusz egzaminacyjny zawiera test składający się z 40 zadań.
4. Za każde poprawnie rozwiązane zadanie możesz uzyskać 1 punkt.
5. Aby zdać część pisemną egzaminu musisz uzyskać co najmniej 20 punktów.
6. Czytaj uważnie wszystkie zadania.
7. Rozwiązania zaznaczaj na KARCIE ODPOWIEDZI długopisem lub piórem z czarnym tuszem/atramentem.
8. Do każdego zadania podane są cztery możliwe odpowiedzi: A, B, C, D. Odpowiada im następujący układ krerek w KARCIE ODPOWIEDZI:

A	B	C	D
---	---	---	---

9. Tylko jedna odpowiedź jest poprawna.
10. Wybierz właściwą odpowiedź i zamaluj kratkę z odpowiadającą jej literą – np., gdy wybrałeś odpowiedź „A”:

<input checked="" type="checkbox"/>	B	C	D
-------------------------------------	---	---	---

11. Staraj się wyraźnie zaznaczać odpowiedzi. Jeżeli się pomylisz i błędnie zaznaczysz odpowiedź, otocz ją kółkiem i zaznacz odpowiedź, którą uważasz za poprawną, np.

<input checked="" type="checkbox"/>	B	C	<input checked="" type="checkbox"/>
-------------------------------------	---	---	-------------------------------------

12. Po rozwiązaniu testu sprawdź, czy zaznaczyłeś wszystkie odpowiedzi na KARCIE ODPOWIEDZI i wprowadziłeś wszystkie dane, o których mowa w punkcie 2 tej instrukcji.

**Pamiętaj, że oddajesz przewodniczącemu zespołu nadzorującego tylko KARTĘ ODPOWIEDZI.**

***Powodzenia!***

\* w przypadku braku numeru PESEL – seria i numer paszportu lub innego dokumentu potwierdzającego tożsamość

### Zadanie 1.

Stal traci swoje właściwości wytrzymałościowe w temperaturze około

- A. 600°C
- B. 900°C
- C. 1100°C
- D. 1300°C

### Zadanie 2.

Do elementów nośnych budynku należy

- A. strop.
- B. balustrada.
- C. ściana działowa.
- D. pokrycie dachowe.

### Zadanie 3.

Szczelność ogniową oznacza się literą

- A. R
- B. S
- C. E
- D. I

### Zadanie 4.

Powierzchnię stref pożarowych budynków PM można maksymalnie powiększyć o

- A. 50%
- B. 100%
- C. 150%
- D. 200%

### Zadanie 5.

Wokół placów składowych i składowisk przy obiektach stałych oraz przy obiektach tymczasowych o konstrukcji palnej musi być zachowany pas ochronny o nawierzchni z materiałów niepalnych lub nawierzchni gruntowej oczyszczonej, o szerokości minimum

- A. 1 m
- B. 2 m
- C. 4 m
- D. 8 m

**Zadanie 6.**

Gęstość obciążenia ogniowego materiałów podanych w tabeli, znajdujących się w magazynie o powierzchni 200 m<sup>2</sup>, wynosi

Lp.	Materiały palne	Masa materiałów [kg]	Ciepło spalania [MJ/kg]
1.	Węgiel drzewny	400	30
2.	Drewno	500	20

- A. 11 MJ/m<sup>2</sup>
- B. 22 MJ/m<sup>2</sup>
- C. 110 MJ/m<sup>2</sup>
- D. 225 MJ/m<sup>2</sup>

**Zadanie 7.**

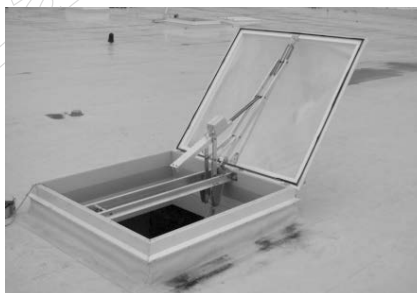
Wymaganą klasę odporności pożarowej dla budynków ZL ustala się według

- A. kategorii zagrożenia ludzi i wysokości.
- B. gęstości obciążenia ogniowego i wysokości.
- C. gęstości obciążenia ogniowego i zagrożenia wybuchem.
- D. kategorii zagrożenia ludzi i gęstości obciążenia ogniowego.

**Zadanie 8.**

Zdjęcie przedstawia

- A. klapę odcinającą.
- B. klapę oddymiającą.
- C. okno wentylacyjne.
- D. okno napowietrzające.

**Zadanie 9.**

Zgodnie z klasyfikacją stref zagrożenia wybuchem, miejsce, w którym atmosfera wybuchowa w postaci obłoku palnego pyłu w powietrzu może czasami wystąpić w trakcie normalnych warunków pracy to

- A. STREFA 1
- B. STREFA 2
- C. STREFA 21
- D. STREFA 22

**Zadanie 10.**

Do prac niebezpiecznych pożarowo **nie zalicza** się

- A. spawania.
- B. murowania.
- C. zgrzewania.
- D. cięcia gazowego.

### Zadanie 11.

Zjawisko BLEVE (The boiling liquid expanding vapour explosion) to rodzaj

- A. wybuchu fizycznego.
- B. wybuchu fizyczno-chemicznego.
- C. wyrzutu cieczy palnej ze zbiornika.
- D. wykipienia cieczy palnej ze zbiornika.

### Zadanie 12.

Lasy o najniższym poziomie zagrożenia pożarowego są zaliczone do kategorii

- A. I
- B. II
- C. III
- D. IV

### Zadanie 13.

Pas przeciwpożarowy typu B wykonywany jest w lasach położonych przy

- A. wytypowanych drogach.
- B. poligonach wojskowych.
- C. obiektach magazynowych.
- D. zakładach przemysłowych.

### Zadanie 14.

Wymagana wydajność hydrantu wewnętrznego HW 52 wynosi

- A.  $1 \text{ dm}^3/\text{s}$
- B.  $1,5 \text{ dm}^3/\text{s}$
- C.  $2 \text{ dm}^3/\text{s}$
- D.  $2,5 \text{ dm}^3/\text{s}$

### Zadanie 15.

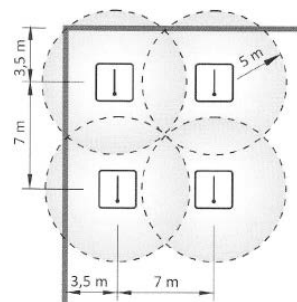
Podstawowym zadaniem systemu sygnalizacji pożarowej jest

- A. uruchomienie klap oddymiających.
- B. detekcja pożaru przez czujki pożarowe.
- C. ugaszenie pożaru przez czujki pożarowe.
- D. podanie wody na instalację tryskaczową.

### Zadanie 16.

Schemat przedstawia rozmieszczenie czujek

- A. dymu.
- B. ciepła.
- C. płomienia.
- D. tlenku węgla.



### Zadanie 17.

Elementem termoczułym w tryskaczu jest

- A. ampułka.
- B. deflektor.
- C. termopara.
- D. czujnik dymu.

### Zadanie 18.

Na jakie niebezpieczeństwo jest narażony ratownik podczas chwytania ptaków brodzących?

- A. Zatonięcie.
- B. Uszkodzenie oczu.
- C. Zatrucie toksynami.
- D. Podrapanie pazurami.

### Zadanie 19.

Który skutek nieprawidłowej stabilizacji pojazdu po wypadku wymaga szczególnej uwagi ratowników?

- A. Odkształcenia konstrukcji pojazdu.
- B. Wyciek paliwa lub płynów eksploatacyjnych.
- C. Poczucie dyskomfortu u osoby poszkodowanej.
- D. Zagrożenie życia osoby uwięzionej w pojeździe.

### Zadanie 20.

Stężenie objętościowe substancji o wartości 1% odpowiada stężeniu wyrażonemu w ppm (parts per million) i wynosi

- A. 10
- B. 100
- C. 1000
- D. 10000

### Zadanie 21.

Do II klasy niebezpieczeństwa pożarowego cieczy kwalifikuje się ciecze o temperaturze zapłonu

- A. 15°C
- B. 20°C
- C. 40°C
- D. 65°C

### Zadanie 22.

Dozymetr jest urządzeniem do wykrywania

- A. cieczy żrących.
- B. gazów palnych.
- C. gazów toksycznych.
- D. materiałów promieniotwórczych.

### Zadanie 23.

W trakcie pomiaru stężenia substancji wybuchowej eksplozymetrem uruchomił się alarm, wskazując niskie stężenie tlenu (19%). Wynik pomiaru świadczy o

- A. obecności mieszaniny stechiometrycznej ze wskazaną zawartością tlenu.
- B. obecności innych gazów niż wybuchowe, bo atmosfera tlenu została zaburzona.
- C. niepełnym spalaniu i możliwości zaniżenia wskazanych niebezpiecznych stężeń wybuchowych.
- D. możliwości zatrucia wziewnego i konieczności użycia sprzętu ochrony układu oddechowego w postaci aparatów powietrznych.

### Zadanie 24.

Który czynnik ma kluczowe znaczenie w ocenie zagrożeń obszaru chronionego?

- A. Topografia terenu.
- B. Ilość mieszkańców.
- C. Powierzchnia obszaru.
- D. Rozmieszczenie służb ratowniczych.

### Zadanie 25.

Sekcja typu „A” – ewakuacyjna, wchodząca w skład kompanii specjalnej, realizuje zadania z zakresu

- A. ratownictwa wodnego.
- B. ratownictwa technicznego.
- C. działań chemiczno-ekologicznych.
- D. działań poszukiwawczo-ratowniczych.

### Zadanie 26.

Który akt prawny jest podstawą podjęcia roli kierującego, który koordynuje medyczne czynności ratunkowe podczas zdarzeń masowych?

- A. Ustawa o Ochronie Zdrowia.
- B. Ustawa o Zdrowiu Publicznym.
- C. Ustawa o Zarządzaniu Kryzysowym.
- D. Ustawa o Państwowym Ratownictwie Medycznym.

### Zadanie 27.

Który element jest oceniany podczas ćwiczenia praktycznego w trakcie inspekcji gotowości operacyjnej?

- A. Sposób realizacji zamiaru taktycznego.
- B. Szybkość likwidacji zaistniałego zagrożenia.
- C. Koordynacja medycznych czynności ratowniczych.
- D. Znajomość parametrów taktyczno-technicznych sprzętu specjalnego.

### Zadanie 28.

Kto realizuje kierowanie interwencyjne podczas działań z udziałem specjalistycznych grup ratowniczych?

- A. Dowódca grupy specjalistycznej PSP.
- B. Komendant Zakładowej Straży Pożarnej.
- C. Strażak wyznaczony przez Dowódcę JRG.
- D. Oficer wyznaczony przez Komendanta Głównego.

### Zadanie 29.

Kierujący działaniem ratowniczym w trakcie prowadzenia akcji ratowniczej ma prawo

- A. wstrzymać komunikację w ruchu śródlądowym i morskim.
- B. zarządzić ewakuację mienia, jeżeli jego usytuowanie utrudnia prowadzenie działań.
- C. zastosować przymus bezpośredni wobec osób utrudniających prowadzenie działań ratowniczych.
- D. zarządzić przejęcie w użytkowanie na czas niezbędny do działania ratowniczego nieruchomości placówki dyplomatycznej.

### Zadanie 30.

Kierowanie działaniem ratowniczym na poziomie interwencyjnym rozpoczyna się z chwilą

- A. przybycia na miejsce zdarzenia pierwszych sił i środków podmiotów ksrg.
- B. przybycia na miejsce zdarzenia pierwszego zastępu formacji mundurowych.
- C. dyspozycji na miejsce zdarzenia pierwszego zastępu formacji mundurowych.
- D. dyspozycji na miejsce zdarzenia pierwszych sił i środków podmiotów ratowniczych.

### Zadanie 31.

Który roztwór dekontaminacyjny należy zastosować do usuwania skażenia metalami ciężkimi lub solami metali ciężkich?

- A. RD 5 – 1% roztwór kwasu siarkowego.
- B. RD 5 – 5% roztwór fosforanu sodu.
- C. RD 2 – 15% roztwór węglanu wapnia.
- D. RD 2 – 10% roztwór podchlorynu wapnia.

### Zadanie 32.

W jaki sposób należy ograniczyć przemieszczanie się chmury amoniaku podczas emisji z uszkodzonego zbiornika?

- A. Zastosować wentylatory osiowe.
- B. Schładzać gaśnicami śniegowymi.
- C. Stawiać zapory z kurtyn wodnych.
- D. Manewrować zwartymi prądami wody.

### Zadanie 33.

Podczas ewakuacji obiektu, w którym przebywa duża liczba osób, należy

- A. otworzyć tylko jedno wyjście, aby ułatwić odliczanie osób zagrożonych.
- B. wykorzystać wszystkie dźwigi w budynku w celu przemieszczenia osób.
- C. wykonywać rozwinięcia do źródeł pożaru innymi drogami niż ewakuacyjne.
- D. ewakuować wszystkie osoby z kondygnacji wyższych używając podnośników lub drabin mechanicznych.

### Zadanie 34.

Które składniki mienia ruchomego należy ewakuować w pierwszej kolejności podczas działań ratowniczo-gaśniczych?

- A. Materiały stwarzające zagrożenia wybuchowe.
- B. Unikalną dokumentację techniczną i dokumenty.
- C. Cenne urządzenia i kosztowności ze względu na ich wartość materialną.
- D. Odzież, obuwie, pościel ze względu na możliwość wytwarzania toksycznych związków podczas spalania.

### Zadanie 35.

Z którym organem dochodzeniowo-śledczym powinien współpracować Kierujący Działaniem Ratowniczym podczas działań ratowniczo-gaśniczych prowadzonych w związku z przestępstwem o charakterze terrorystycznym na terenie jednostki wojskowej?

- A. Centrum Kryminalnym.
- B. Żandarmerią Wojskową.
- C. Wojskową Agencją Bezpieczeństwa.
- D. Wojskowym Biurem Antyterrorystycznym.

### Zadanie 36.

Którym symbolem oznaczana jest prądownica prozkowa na szkicach sytuacyjnych jako zakończenie linii gaśniczej?



A.



B.



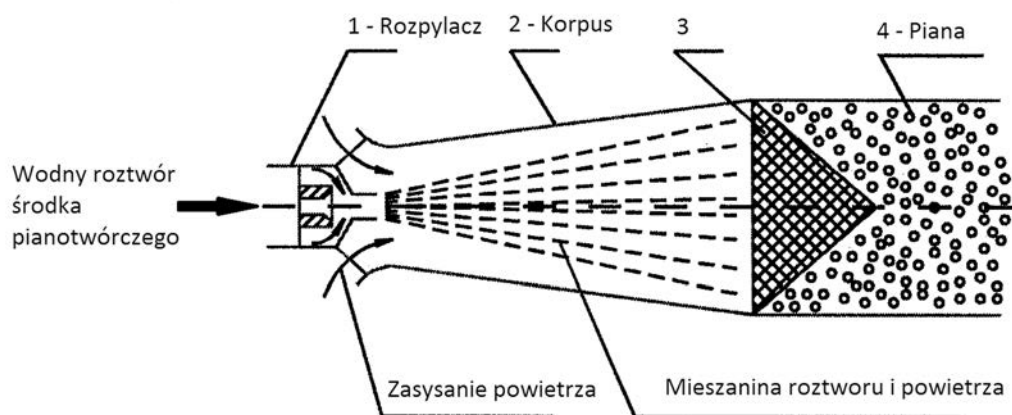
C.



D.

### Zadanie 37.

Element wytownicy pianowej oznaczony na schemacie cyfrą 3 to



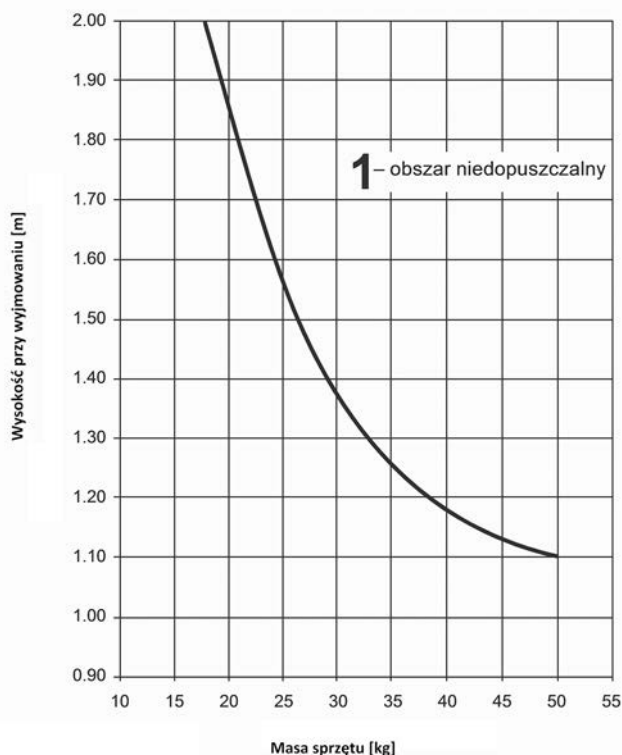
Schemat wytownicy piany średniej

- A. sito spieniające.
- B. siatka stożkowa.
- C. komora mieszania.
- D. rozpylacz kaskadowy.

### Zadanie 38.

Wykres przedstawia maksymalną odległość pomiędzy poziomem obsługi (podłoga, stopień, podest, platforma) a uchwytem sprzętu zajmującego miejsce w skrzynce w zależności od jego masy. Na jakiej maksymalnej wysokości może być umieszczony sprzęt o masie 25 kg?

- A. 1450 mm
- B. 1500 mm
- C. 1550 mm
- D. 1600 mm



### **Zadanie 39.**

Do usuwania wody opadowej ze studni głębinowej o średnicy 1m i głębokości 15 m należy zastosować

- A. wysysacz głębinowy.
- B. pompę perylstatyczną.
- C. pompę szlamową do wody brudnej.
- D. autopompę samochodu pożarniczego.

### **Zadanie 40.**

Podczas codziennej obsługi radiotelefonów przenośnych należy sprawdzić

- A. zakres częstotliwości pracy.
- B. aktualizację listy użytkowników.
- C. połączenie anteny z odbiornikiem.
- D. poziom naładowania akumulatorów.

www.EgzaminZawodowy.info

[www.EgzaminZawodowy.info](https://www.EgzaminZawodowy.info)