

Arkusze zawiera informacje prawnie chronione do momentu rozpoczęcia egzaminu

Układ graficzny © CKE 2020

CKE
**CENTRALNA
KOMISJA
EGZAMINACYJNA**

Nazwa kwalifikacji: **Pełnienie wachty morskiej i portowej**

Oznaczenie kwalifikacji: **A.39**

Wersja arkusza: **SG**

A.39-SG-21.01

Czas trwania egzaminu: **60 minut**

EGZAMIN POTWIERDZAJĄCY KWALIFIKACJE W ZAWODZIE

Rok 2021

CZĘŚĆ PISEMNA

**PODSTAWA PROGRAMOWA
2012**

Instrukcja dla zdającego

1. Sprawdź, czy arkusz egzaminacyjny zawiera 10 stron. Ewentualny brak stron lub inne usterki zgłoś przewodniczącemu zespołu nadzorującego.
2. Do arkusza dołączona jest KARTA ODPOWIEDZI, na której w oznaczonych miejscach:
 - wpisz oznaczenie kwalifikacji,
 - zamaluj kratkę z oznaczeniem wersji arkusza,
 - wpisz swój numer PESEL*,
 - wpisz swoją datę urodzenia,
 - przyklej naklejkę ze swoim numerem PESEL.
3. Arkusz egzaminacyjny zawiera test składający się z 40 zadań.
4. Za każde poprawnie rozwiązane zadanie możesz uzyskać 1 punkt.
5. Aby zdać część pisemną egzaminu musisz uzyskać co najmniej 20 punktów.
6. Czytaj uważnie wszystkie zadania.
7. Rozwiązania zaznaczaj na KARCIE ODPOWIEDZI długopisem lub piórem z czarnym tuszem/atramentem.
8. Do każdego zadania podane są cztery możliwe odpowiedzi: A, B, C, D. Odpowiada im następujący układ krerek w KARCIE ODPOWIEDZI:

A	B	C	D
---	---	---	---

9. Tylko jedna odpowiedź jest poprawna.
10. Wybierz właściwą odpowiedź i zamaluj kratkę z odpowiadającą jej literą – np., gdy wybrałeś odpowiedź „A”:

<input checked="" type="checkbox"/>	B	C	D
-------------------------------------	---	---	---

11. Staraj się wyraźnie zaznaczać odpowiedzi. Jeżeli się pomylisz i błędnie zaznaczysz odpowiedź, otocz ją kółkiem i zaznacz odpowiedź, którą uważasz za poprawną, np.

<input checked="" type="checkbox"/>	B	C	<input checked="" type="checkbox"/>
-------------------------------------	---	---	-------------------------------------

12. Po rozwiązaniu testu sprawdź, czy zaznaczyłeś wszystkie odpowiedzi na KARCIE ODPOWIEDZI i wprowadziłeś wszystkie dane, o których mowa w punkcie 2 tej instrukcji.

Pamiętaj, że oddajesz przewodniczącemu zespołu nadzorującego tylko KARTĘ ODPOWIEDZI.

Powodzenia!

* w przypadku braku numeru PESEL – seria i numer paszportu lub innego dokumentu potwierdzającego tożsamość

Zadanie 1.

Który z symboli oznakowania dna morskiego na mapie Admiralicji Brytyjskiej oznacza skały?

- A. Cy.
- B. R.
- C. S.
- D. St.

Zadanie 2.

Na podstawie tabeli można określić

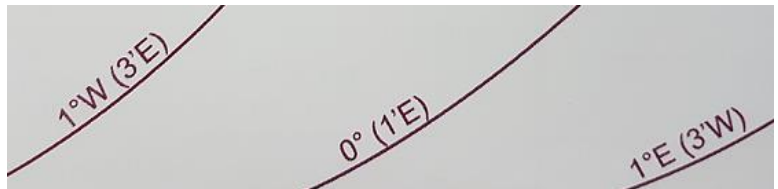
- A. kierunek falowania.
- B. prędkość prądu stałego.
- C. kierunek i prędkość wiatru.
- D. prędkość prądu pływowego.

K	51°30'5N	
	1 51·9E	
Dir	Rate(kn)	
	Sp	Np
<i>Slack</i>		
219	0·7	0·4
215	1·4	0·7
209	2·2	1·2
212	1·8	0·9
206	0·9	0·5

Zadanie 3.

Na wycinku z mapy przedstawiono

- A. dewiację.
- B. deklinację.
- C. inklinację.
- D. zboczenie nawigacyjne.



Zadanie 4.

W systemie rozgraniczenia ruchu na mapach nawigacyjnych obowiązujący kierunek ruchu jest oznaczony

- A. strzałką.
- B. okręgiem.
- C. linią ciągłą.
- D. linią przerywaną.

Zadanie 5.

Którym skrótem oznacza się charakterystykę światła rozbłyskowego?

- A. Oc
- B. UQ
- C. LFI
- D. FFI

Zadanie 6.

Który ze znaków przedstawia punkt meldunkowy?



A.



B.



C.



D.

Zadanie 7.

Którym kolorem na metrycznych mapach nawigacyjnych Admiralicji Brytyjskiej oznaczone są osuchy?

- A. Żółtym.
- B. Niebieskim.
- C. Białym.
- D. Zielono-oliwkowym.

Zadanie 8.

Na rysunku przedstawiono symbol graficzny pławy

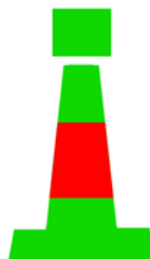
- A. kulistej.
- B. walcowej.
- C. stożkowej.
- D. beczkowej.



Zadanie 9.

W regionie B systemu oznakowania IALA znak przedstawiony na rysunku określa

- A. lewą stronę toru wodnego.
- B. prawą stronę toru wodnego.
- C. główny tor wodny w lewo.
- D. główny tor wodny w prawo.



Zadanie 10.

Który z parametrów w odbiorniku GPS wykorzystywany jest jako informacja o zamiarze na kolejny punkt zwrotu?

- A. SOG
- B. RNC
- C. COG
- D. BRG

Zadanie 11.

Ile będzie wynosić wartość kursu rzeczywistego (KR) w 2021 roku, jeżeli statek płynie kursem kompasowym $KK=290^\circ$? Informacje o dewiacji i deklinacji magnetycznej przedstawione są w ramce i tabeli.

Tabela dewiacji

- A. 282°
- B. 286°
- C. 290°
- D. 298°

KK	δ	KK	δ
100°	$-3,0^\circ$	280°	$4,5^\circ$
110°	$-3,5^\circ$	290°	$4,0^\circ$
120°	$-4,0^\circ$	300°	$3,5^\circ$

Magnetic Variation
5° 20' W 2005 (5' E)

Zadanie 12.

Statek płynie kursem żyrokompasowym $K\dot{Z} = 150^\circ$. Poprawka żyrokompasu $\Delta\dot{z} = 4^\circ$, wiatr NE - $4^\circ B$ powodujący dryf statku równy 6° . Ile będzie wynosić wartość kąta drogi po wodzie (KDw)?

- A. 148°
- B. 152°
- C. 156°
- D. 160°

Zadanie 13.

Kierunek 315° wyrażony w sytemie okrężnym zamieniony na określony w systemie ćwiartkowym wynosi

- A. N45° W
- B. S45° W
- C. N45° E
- D. S45° E

Zadanie 14.

Kierunek rumbowy ENE wynosi w systemie okrężnym

- A. $022^{\circ} 30'$
- B. $067^{\circ} 30'$
- C. $202^{\circ} 30'$
- D. $247^{\circ} 30'$

Zadanie 15

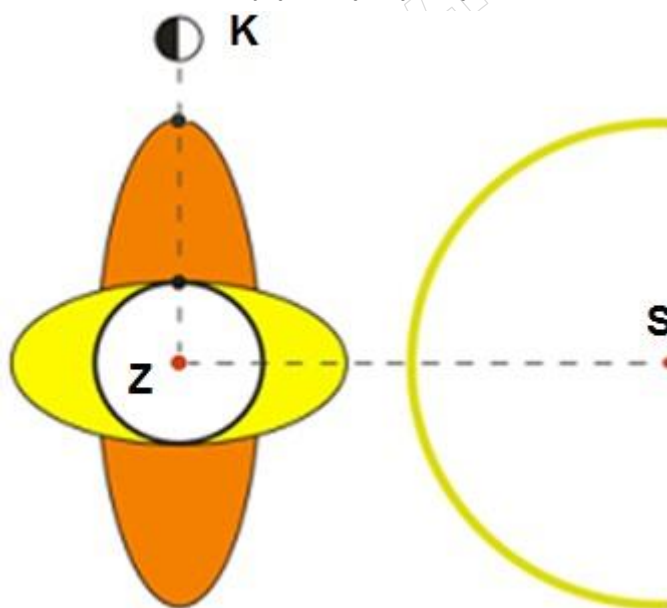
Pomiar wysokości Słońca w momencie jego kulminacji umożliwia określenie

- A. szerokości geograficznej pozycji obserwowanej statku.
- B. długości geograficznej pozycji obserwowanej statku.
- C. pozycji obserwowanej statku.
- D. miejscowego kąta godzinnego punktu Barana.

Zadanie 16.

Przy przestawionym na rysunku wzajemnym położeniu Słońca i Księżyca wystąpi pływ

- A. Neaps.
- B. Springs.
- C. Agulhas.
- D. Oyashio.



Zadanie 17.

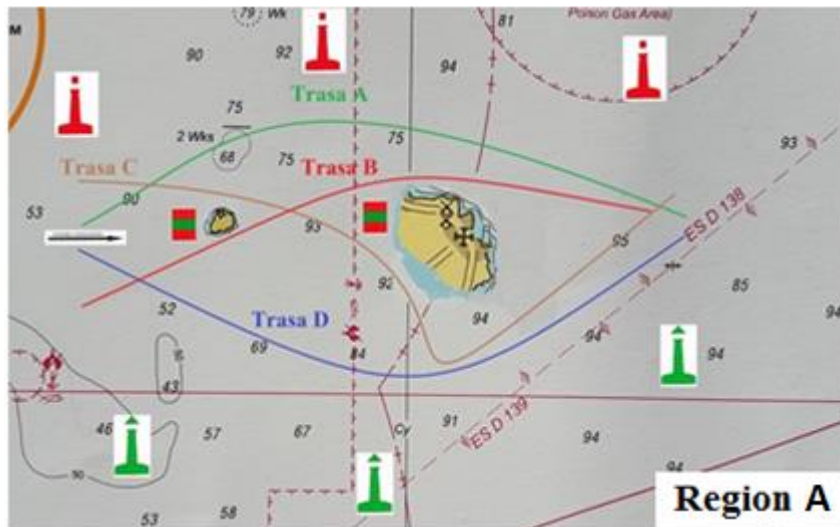
Według skali zachmurzenia, 8/8 nieba pokryte przez chmury, to

- A. sunny.
- B. overcast.
- C. partly cloudy.
- D. mostly cloudy.

Zadanie 18.

Przedstawiona sytuacja na mapie pozwala poprowadzić statek torem głównym

- A. trasą A
- B. trasą B
- C. trasą C
- D. trasą D



Zadanie 19.

Statek nieodpowiadający za swoje ruchy posuwający się po wodzie powinien pokazywać

- A. dwa światła czerwone widoczne dookoła widnokregu.
- B. dwa światła czerwone widoczne dookoła widnokregu, światła burtowe i światło rufowe.
- C. dwa światła czerwone widoczne dookoła widnokregu, światło lub światła masztowe, światła burtowe i światło rufowe.
- D. trzy światła widoczne dookoła widnokregu: dolne i górne czerwone, środkowe białe.

Zadanie 20.

Statek stojąc na kotwicy w warunkach ograniczonej widzialności może dodatkowo nadawać, aby ostrzec zbliżający się statek o swojej pozycji i możliwości zderzenia, sygnał dźwiękowy składający się z

- A. trzech dźwięków: jednego krótkiego, jednego długiego i jednego krótkiego.
- B. trzech dźwięków: jednego długiego i dwóch krótkich.
- C. co najmniej pięciu krótkich i szybko po sobie następujących dźwięków.
- D. jednego długiego dźwięku.

Zadanie 21.

Słupy konstrukcyjne przenoszące ciężar wyższych pokładów to

- A. pilersy.
- B. denniki.
- C. zrębnice.
- D. koferdamy.

Zadanie 22.

Na rysunku przedstawiono statek typu

- A. kontenerowiec.
- B. masowiec.
- C. ro-ro.
- D. tankowiec.



Zadanie 23.

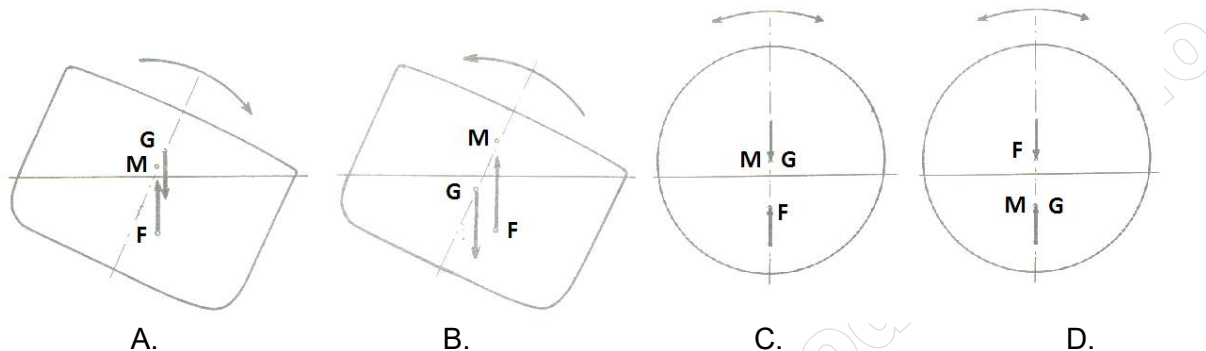
Zgodnie z klasyfikacją towarów niebezpiecznych przedstawiony na rysunku symbol oznacza

- A. substancje i materiały samozapalne.
- B. materiały wybuchowe.
- C. substancje utleniające.
- D. ciecze łatwopalne.



Zadanie 24.

Stan równowagi obojętnej przedstawiony jest na rysunku



Zadanie 25.

Okrągłe okna na statku nazywa się

- A. panoramicznymi.
- B. włazami.
- C. bulajami.
- D. świetlikami.

Zadanie 26.

Element statku przedstawiony na rysunku to

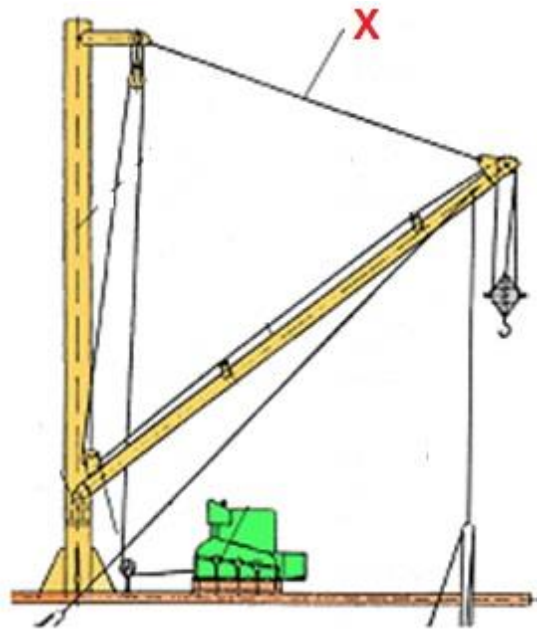
- A. drzwi komorowe.
- B. drzwi strugoszczelne.
- C. drzwi wodoszczelne.
- D. iluminator sztormowy.



Zadanie 27.

Na rysunku symbolem X oznaczono

- A. gaję.
- B. rener.
- C. kolumnę.
- D. topenantę.



Zadanie 28.

Który z elementów osprzętu urządzeń przeładunkowych przedstawiono na rysunku?

- A. Krętlik.
- B. Kauszę.
- C. Zblocze.
- D. Zawiesie.



Zadanie 29.

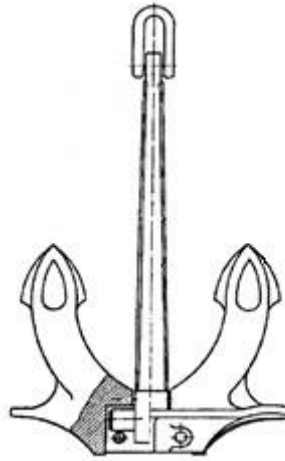
Długość przęsła w łańcuchu kotwicznym wynosi

- A. $12 \div 14,5$ m
- B. $22 \div 24,5$ m
- C. $25 \div 27,5$ m
- D. $35 \div 37,5$ m

Zadanie 30.

Na rysunku przedstawiono kotwicę

- A. LWT
- B. Halla
- C. AC 14
- D. Danforth



Zadanie 31.

Brest to lina cumownicza patrząca

- A. z dziobu statku do przodu.
- B. z dziobu statku w kierunku jego rufy.
- C. prostopadle do nabrzeża.
- D. z rufy statku w kierunku jego dziobu.

Zadanie 32.

Element przedstawiony na rysunku to

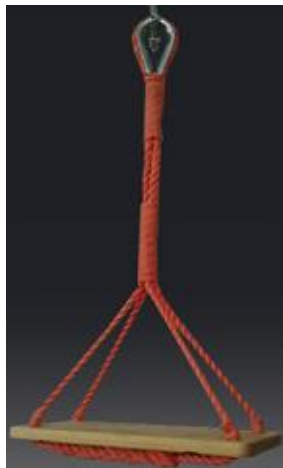
- A. łącznik Kentera.
- B. kluza pokładowa.
- C. kluza kotwiczna.
- D. zwalniak łańcuchowy.



Zadanie 33.

Element wyposażenia przedstawiony na rysunku to

- A. stołek bosmański.
- B. stołek marynarski.
- C. ławeczka wantowa.
- D. ławeczka masztowa.



Zadanie 34.

Wywieszenie przez statek flagi przedstawionej na rysunku informuje, że

- A. jestem niezdolny do ruchu; nawiąźcie ze mną łączność.
- B. mam nurka pod wodą; trzymajcie się z dala i idźcie powoli.
- C. mam pożar i niebezpieczny ładunek na statku, trzymajcie się z dala.
- D. wstrzymajcie się z wykonywaniem waszych zamierzeń i uważajcie na moje sygnały.



Zadanie 35.

W Światowym Morskim Systemie Łączności Alarmowej i Bezpieczeństwa (GMDSS) łączność bezpieczeństwa poprzedzona jest sygnałem

- A. PAN PAN
- B. MAYDAY
- C. SECURITE
- D. ALL SHIPS

Zadanie 36.

Po ogłoszeniu alarmu „opuszczenia statku” opuszczenie następuje

- A. na rozkaz kapitana do opuszczenia statku.
- B. na rozkaz bosmana do opuszczenia statku.
- C. po usłyszeniu sygnału dźwiękowego (• • —) .
- D. po usłyszeniu sygnału dźwiękowego (• • • • • —) .

Zadanie 37.

Zgodnie z Kodeksem LSA do zbiorowych środków ratunkowych zalicza się

- A. pasy ratunkowe.
- B. łodzie ratunkowe.
- C. łodzie ratownicze.
- D. kombinezony ratunkowe.

Zadanie 38.

Na gaśnicy śniegowej piktogram grupy pożarowej oznaczony literą **C** informuje użytkownika o zastosowaniu urządzenia do gaszenia pożarów

- A. ciał stałych.
- B. metali lekkich.
- C. cieczy palnych.
- D. gazów palnych.

Zadanie 39.

Element wyposażenia przedstawiony na rysunku to

- A. reduktor rurociągu przeciwpożarowego.
- B. element zaślepiający rurociąg.
- C. końcówka łącznika pożarowego.
- D. łącznik międzynarodowy.



Zadanie 40.

W przypadku zatrucia toksycznymi oparami należy podać poszkodowanemu

- A. duże ilości wody słodkiej.
- B. gorzką herbatę.
- C. tabletki przeciwbólowe.
- D. duże ilości mleka.