

**EGZAMIN ZAWODOWY  
Rok 2022  
ZASADY OCENIANIA**

*Arkusz zawiera informacje prawnie chronione  
do momentu rozpoczęcia egzaminu*

Nazwa kwalifikacji: **Montaż konstrukcji budowlanych**  
Oznaczenie arkusza: **BUD.08-01-22.06-SG**  
Oznaczenie kwalifikacji: **BUD.08**  
Numer zadania: **01**  
Wersja arkusza: **SG**

**PODSTAWA PROGRAMOWA  
2019**

*Wypełnia egzaminator*

Kod ośrodka       -

Kod egzaminatora

Data egzaminu            
*Dzień Miesiąc Rok*

Godzina rozpoczęcia egzaminu   :

Numer PESEL zdającego*										Numer stanowiska	

\* w przypadku braku numeru PESEL – seria i numer paszportu lub innego dokumentu potwierdzającego tożsamość

## Egzaminatorze!

- Oceniaj prace zdających rzetelnie i z zaangażowaniem. Dokumentuj wyniki oceny.
- Stosuj przyjęte zasady oceniania w sposób obiektywny.
- Jeżeli zdający, wykonując zadanie egzaminacyjne, uzyskuje inne rezultaty albo pożądane rezultaty uzyskuje w inny sposób niż uwzględniony w zasadach oceniania lub przedstawia nietypowe rozwiązanie, ale zgodnie ze sztuką w zawodzie, to nadal oceniaj zgodnie z kryteriami zawartymi w zasadach oceniania. Informacje o tym, że zasady oceniania nie przewidują zaistniałej sytuacji, przekaż niezwłocznie w formie pisemnej notatki do Przewodniczącego Zespołu Egzaminacyjnego z prośbą o przekazanie jej do Okręgowej Komisji Egzaminacyjnej. Notatka może być sporządzona odręcznie w trybie roboczym.
- Informuj przewodniczącego zespołu nadzorującego o wszystkich nieprawidłowościach zaistniałych w trakcie egzaminu, w tym w szczególności o naruszeniach przepisów bezpieczeństwa i higieny pracy i o podejrzeniach niesamodzielności w wykonaniu zadania przez zdającego.

Numer stanowiska						

**Elementy podlegające ocenie/kryteria oceny**

*Egzaminator wpisuje T, jeżeli zdający spełnił kryterium albo N, jeżeli nie spełnił*

**Rezultat 1: Wytrasowane na belkach stropowych miejsca mocowania wsporników**

*Uwaga! Rezultat należy ocenić po zgłoszeniu przez zdającego gotowości do oceny.  
Po dokonaniu oceny należy poinformować zdającego, aby przystąpił do wykonywania dalszych prac.*

1	Na belce stropowej 1 wytrasowane położenie osi pionowej wspornika 1 w odległości 200 mm $\pm$ 5 mm od krawędzi pionowej belki					
2	Na belce stropowej 1 wytrasowane położenie dolnej krawędzi poziomej wspornika 1 w odległości 120 mm $\pm$ 5 mm od krawędzi poziomej (górnej) belki					
3	Na belce stropowej 1 wytrasowane położenie osi pionowej wspornika 2 w odległości 100 mm $\pm$ 5 mm od krawędzi pionowej belki					
4	Na belce stropowej 1 wytrasowane położenie dolnej krawędzi poziomej wspornika 2 w odległości 120 mm $\pm$ 5 mm od krawędzi poziomej (górnej) belki					
5	Na belce stropowej 2 wytrasowane położenie osi pionowej wspornika 3 w odległości 200 mm $\pm$ 5 mm od krawędzi pionowej belki					
6	Na belce stropowej 2 wytrasowane położenie dolnej krawędzi poziomej wspornika 3 w odległości 120 mm $\pm$ 5 mm od krawędzi poziomej (górnej) belki					
7	Na belce stropowej 2 wytrasowane położenie osi pionowej wspornika 4 w odległości 100 mm $\pm$ 5 mm od krawędzi pionowej belki					
8	Na belce stropowej 2 wytrasowane położenie dolnej krawędzi poziomej wspornika 4 w odległości 120 mm $\pm$ 5 mm od krawędzi poziomej (górnej) belki					

Numer  
stanowiska


**Rezultat 2: Wsporniki zamocowane do belek stropowych**

1	Wspornik 1 zamocowany do belki stropowej 1 ośmioma wkrętami (po cztery z każdej strony wspornika)						
2	Wkręty mocujące wspornik 1 do belki stropowej 1 umieszczone tylko w otworach przy zgięciu wspornika						
3	Wspornik 2 zamocowany do belki stropowej 1 ośmioma wkrętami (po cztery z każdej strony wspornika)						
4	Wkręty mocujące wspornik 2 do belki stropowej 1 umieszczone tylko w otworach przy zgięciu wspornika						
5	Wspornik 3 zamocowany do belki stropowej 2 ośmioma wkrętami (po cztery z każdej strony wspornika)						
6	Wkręty mocujące wspornik 3 do belki stropowej 2 umieszczone tylko w otworach przy zgięciu wspornika						
7	Wspornik 4 zamocowany do belki stropowej 2 ośmioma wkrętami (po cztery z każdej strony wspornika)						
8	Wkręty mocujące wspornik 4 do belki stropowej 2 umieszczone tylko w otworach przy zgięciu wspornika						

**Rezultat 3: Belki poprzeczne zamocowane we wspornikach**

1	Belka poprzeczna 1 zamocowana we wsporniku 1 czterema wkrętami (po dwa z każdej strony belki)						
2	Wkręty mocujące belkę poprzeczną 1 do wspornika 1 umieszczone w co drugim otworze, naprzemiennie po obu stronach wspornika						
3	Belka poprzeczna 1 zamocowana we wsporniku 3 czterema wkrętami (po dwa z każdej strony belki)						
4	Wkręty mocujące belkę poprzeczną 1 do wspornika 3 umieszczone w co drugim otworze, naprzemiennie po obu stronach wspornika						
5	Belka poprzeczna 2 zamocowana we wsporniku 2 czterema wkrętami (po dwa z każdej strony belki)						
6	Wkręty mocujące belkę poprzeczną 2 do wspornika 2 umieszczone w co drugim otworze, naprzemiennie po obu stronach wspornika						
7	Belka poprzeczna 2 zamocowana we wsporniku 4 czterema wkrętami (po dwa z każdej strony belki)						
8	Wkręty mocujące belkę poprzeczną 2 do wspornika 4 umieszczone w co drugim otworze, naprzemiennie po obu stronach wspornika						

Numer  
stanowiska


**Rezultat 4: Zmontowany fragment konstrukcji stropu drewnianego**

1	Górna powierzchnia belki poprzecznej 1 zlicowana z górną powierzchnią belki stropowej 1, dopuszczalna odchyłka $\pm 2$ mm						
2	Górna powierzchnia belki poprzecznej 2 zlicowana z górną powierzchnią belki stropowej 1, dopuszczalna odchyłka $\pm 2$ mm						
3	Górna powierzchnia belki poprzecznej 1 zlicowana z górną powierzchnią belki stropowej 2, dopuszczalna odchyłka $\pm 2$ mm						
4	Górna powierzchnia belki poprzecznej 2 zlicowana z górną powierzchnią belki stropowej 2, dopuszczalna odchyłka $\pm 2$ mm						
5	Przekątne zmontowanej konstrukcji stropu (wskazane na rysunku 1) są równej długości, dopuszczalna odchyłka $\pm 5$ mm						
6	Kąt pomiędzy belką stropową 1 a belką poprzeczną 2 (wskazany na rysunku 1) równy $90^\circ \pm 2^\circ$						

**Przebieg 1: Montaż fragmentu konstrukcji stropu drewnianego**

Zdający:

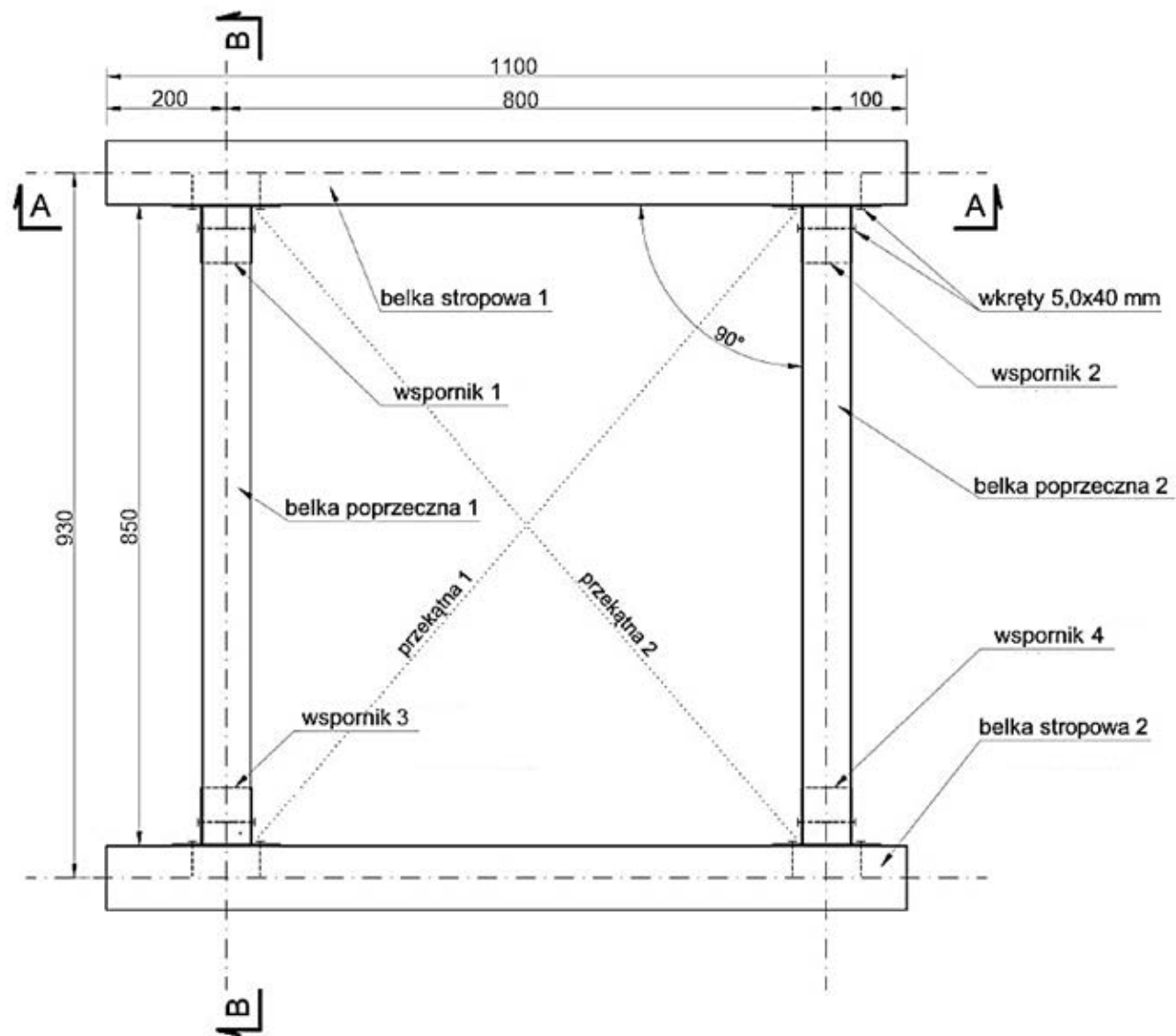
1	użył przyrządów pomiarowych i narzędzi traserskich do wyznaczenia miejsc mocowania wsporników						
2	użył wkrętarki do mocowania wsporników za pomocą wkrętów						
3	podczas montażu elementów konstrukcji stropu miał założone rękawice ochronne						
4	po zmontowaniu fragmentu konstrukcji stropu drewnianego skontrolował poprawność położenia elementów względem siebie						
5	uporządkował stanowisko pracy, odpady umieścił w odpowiednich pojemnikach						

Egzaminator .....

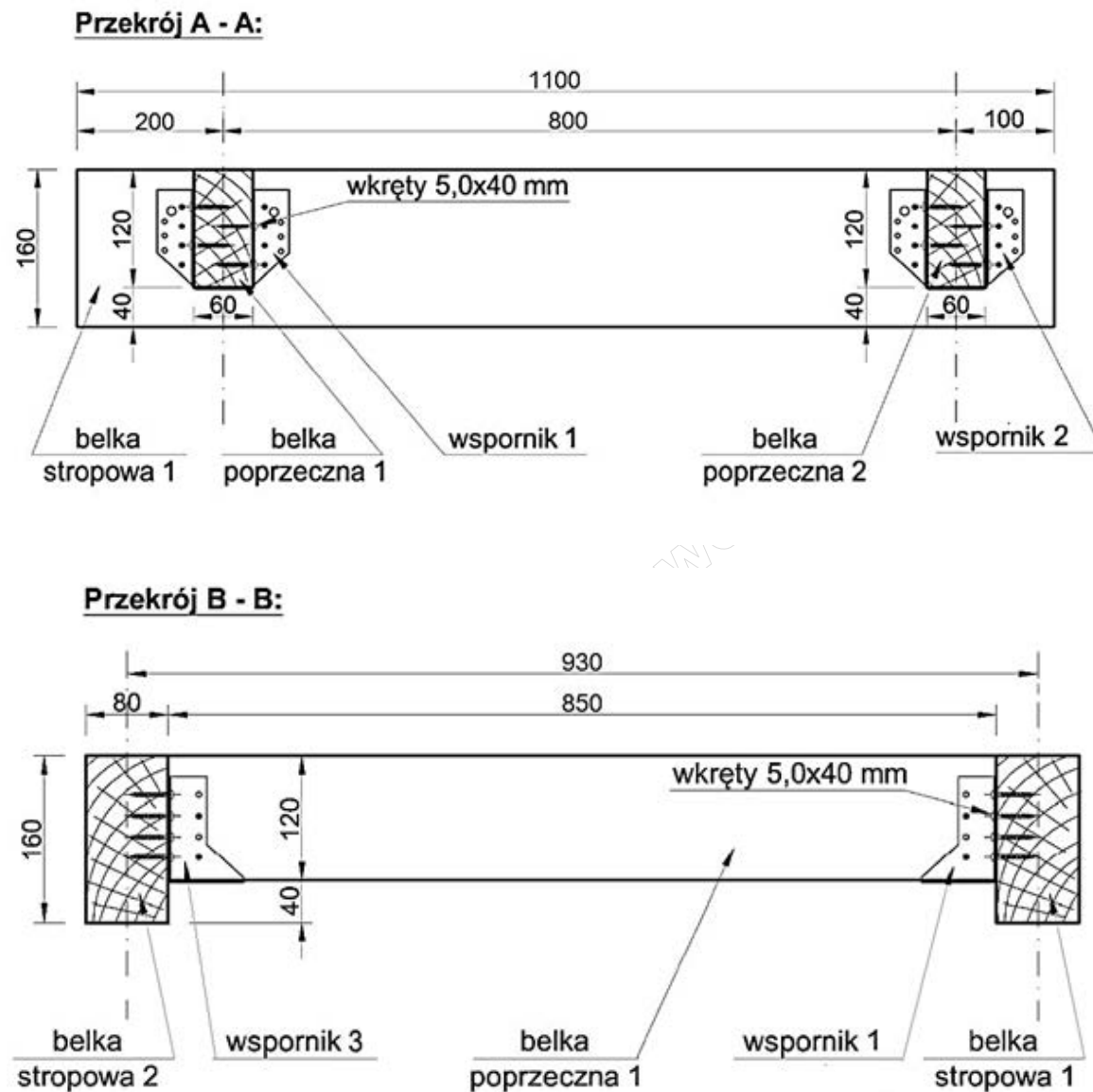
*imię i nazwisko*

.....

*data i czytelny podpis*



Rysunek 1. Fragment konstrukcji stropu drewnianego – widok z góry



Rysunek 2. Fragment konstrukcji stropu drewnianego – przekroje A-A i B-B