

**EGZAMIN ZAWODOWY
Rok 2024
ZASADY OCENIANIA**

**Arkusz zawiera informacje prawnie chronione
do momentu rozpoczęcia egzaminu**

Nazwa kwalifikacji: **Wytwarzanie wyrobów z drewna i materiałów drewnopochodnych**
Oznaczenie arkusza: **DRM.04-03-24.06-SG**
Symbol kwalifikacji: **DRM.04**
Numer zadania: **03**
Wersja arkusza: **SG**

**PODSTAWA PROGRAMOWA
2019**

Wypełnia egzaminator

Kod ośrodka -

Kod egzaminatora

Data egzaminu
Dzień Miesiąc Rok

Godzina rozpoczęcia egzaminu :

Numer PESEL zdającego*										Numer stanowiska	

* w przypadku braku numeru PESEL – seria i numer paszportu lub innego dokumentu potwierdzającego tożsamość

Egzaminatorze!

- Oceniaj prace zdających rzetelnie i z zaangażowaniem. Dokumentuj wyniki oceny.
- Stosuj przyjęte zasady oceniania w sposób obiektywny.
- Jeżeli zdający, wykonując zadanie egzaminacyjne, uzyskuje inne rezultaty albo pożądane rezultaty uzyskuje w inny sposób niż uwzględniony w zasadach oceniania lub przedstawia nietypowe rozwiązanie, ale zgodnie ze sztuką w zawodzie, to nadal oceniaj zgodnie z kryteriami zawartymi w zasadach oceniania. Informacje o tym, że zasady oceniania nie przewidują zaistniałej sytuacji, przełącz niezwłocznie w formie pisemnej notatki do Przewodniczącego Zespołu Egzaminacyjnego z prośbą o przekazanie jej do Okręgowej Komisji Egzaminacyjnej. Notatka może być sporządzona odręcznie w trybie roboczym.
- Informuj przewodniczącego zespołu nadzorującego o wszystkich nieprawidłowościach zaistniałych w trakcie egzaminu, w tym w szczególności o naruszeniach przepisów bezpieczeństwa i higieny pracy i o podejrzeniach niesamodzielności w wykonaniu zadania przez zdającego.

Numer
stanowiska

Egzaminator wpisuje **T**,
jeżeli zdający spełnił
kryterium albo **N**, jeżeli
nie spełnił**Elementy podlegające ocenie/kryteria oceny****Rezultat 1: Elementy półki wiszącej przygotowane do montażu****Uwaga:** Egzaminator sprawdza przygotowane do montażu elementy półki po zgłoszeniu przez zdającego gotowości do oceny

1	Długość elementu na płytę wierzchnią: 380 ±1 mm (Rysunek 1)								
2	Szerokość elementu na płytę wierzchnią: 170 ±1 mm (Rysunek 1)								
3	Długość elementu na listwę wzmacniającą: 318 ±1 mm (Rysunek 2)								
4	Głębokość gniazda na listwę wzmacniającą w ścianach bocznych: 15 ±1 mm (Rysunek 3)								
5	Wysokość gniazda na listwę wzmacniającą w ścianach bocznych: 30 ±1 mm (Rysunek 3)								
6	Krawędzie boczne gniazda na listwę wzmacniającą równe, bez wyrwań i wylupań								
7	Krawędzie dolne gniazda na listwę wzmacniającą równe, bez wyrwań i wylupań								
8	Gniazda na konfirmaty w wąskich płaszczyznach ścian bocznych nawiercone zgodnie z Rysunkiem 3 - z dokładnością ±1 mm								
9	4 otwory na konfirmaty w płycie wierzchniej wywiercone zgodnie z Rysunkiem 1 - z dokładnością ±1 mm								

Numer
stanowiska

Rezultat 2: Wykonana półka wisząca

1	Zmontowana półka wisząca: wymiary zgodne z Rysunkiem 4 z dokładnością ± 1 mm						
2	Połączenia bez szczelin między łączonymi elementami						
3	Płyta wierzchnia zmontowana ze ścianami bocznymi przy użyciu konfirmatów						
4	Wąska tylna płaszczyna płyty wierzchniej i tylne płaszczyny ścian bocznych zlicowane						
5	Ściany boczne prostopadłe do płyty wierzchniej						
6	Listwa wzmacniająca zamontowana za pomocą wkrętów typu SPAX zgodnie z Rysunkiem 4						
7	Listwa wzmacniająca zlicowana z szerokimi i wąskimi płaszczynami ścian bocznych						
8	Zawieszki - uchwyty wieszakowe zamocowane zgodnie z Rysunkiem 4						
9	Listwy profilowe docięte na ukos 45° spasowane z dokładnością ± 1 mm						
10	Powierzchnie elementów półki wyszlifowane, ostre krawędzie załamane papierem ściernym						

Numer stanowiska							

Przebieg 1: Przebieg wykonania półki wiszącej

Zdający:

1	sprawdził ilość i wymiary przygotowanych elementów						
2	przygotował elementy półki do montażu, wykonał: trasowanie, piłowanie, dłutowanie, wiercenie						
3	sprawdził przed użyciem stan techniczny pilarki przez ogląd i próbne uruchomienie, wykonał próbne piłowanie						
4	sprawdził przed użyciem stan techniczny wiertarki przez ogląd i próbne uruchomienie, wykonał próbne wiercenie						
5	stosował osłony narzędzi skrawających podczas piłowania na pilarce wzdłużno-poprzecznej						
6	zachowywał bezpieczną odległość dłoni od narzędzi skrawających podczas wykonywania obróbki mechanicznej piłowania i wiercenia						
7	zmontował elementy półki za pomocą odpowiednio wkrętów, kleju i gwoździ, sprawdził poprawność wykonania półki wiszącej						
8	wykonał szlifowanie, podczas obróbki wykończeniowej/ręcznej stosował środki ochrony indywidualnej, maskę przeciwpyłową, okulary ochronne						
9	podczas wykonywania prac stosował środki ochrony indywidualnej, okulary ochronne, zatyczki przeciwhałasowe lub słuchawki ochronne podczas obróbki mechanicznej						
10	uporządkował stanowisko po zakończeniu pracy, odpady umieścił w pojemniku przeznaczonym na ten cel						

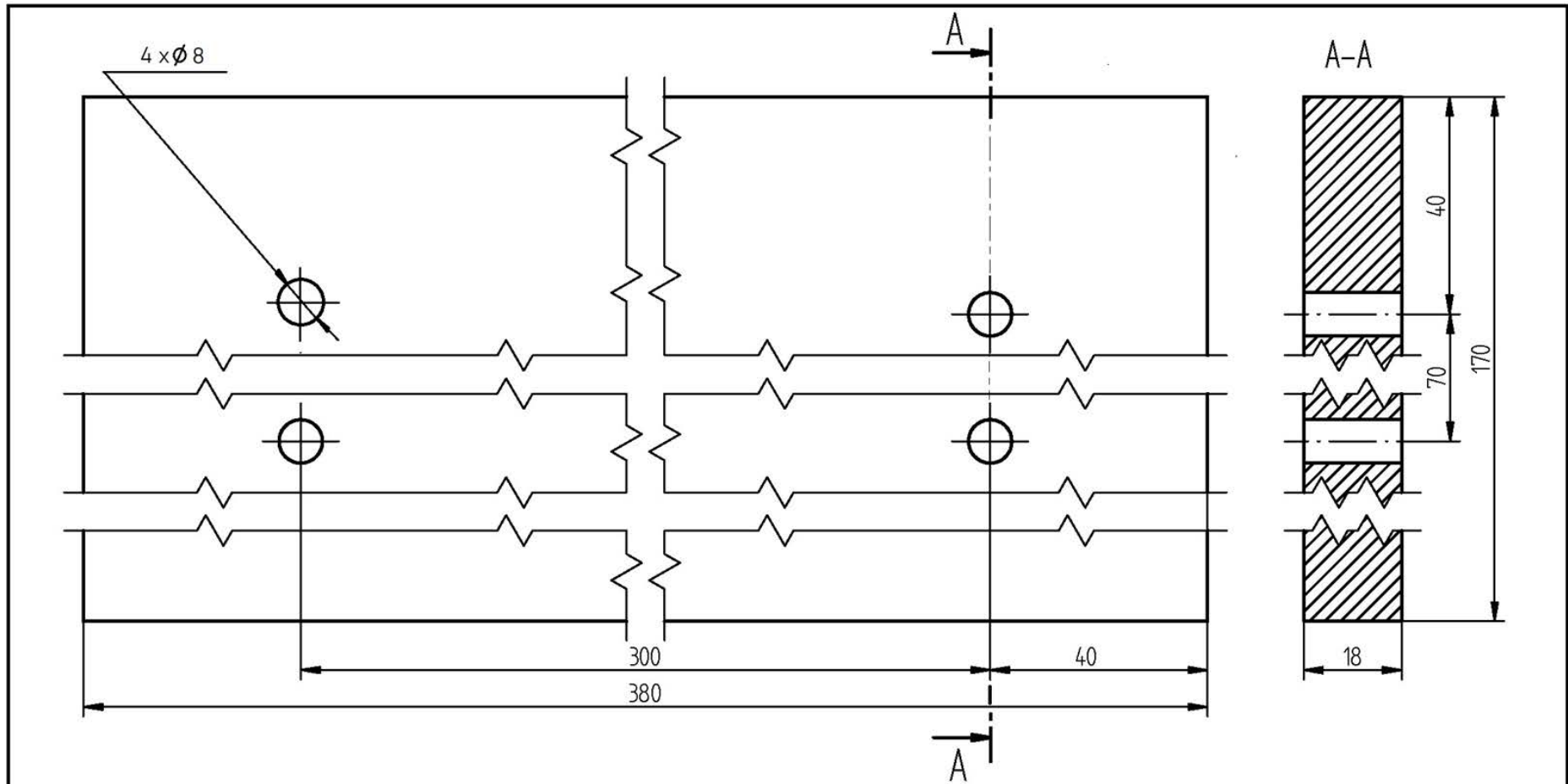
Egzaminator

imię i nazwisko

.....

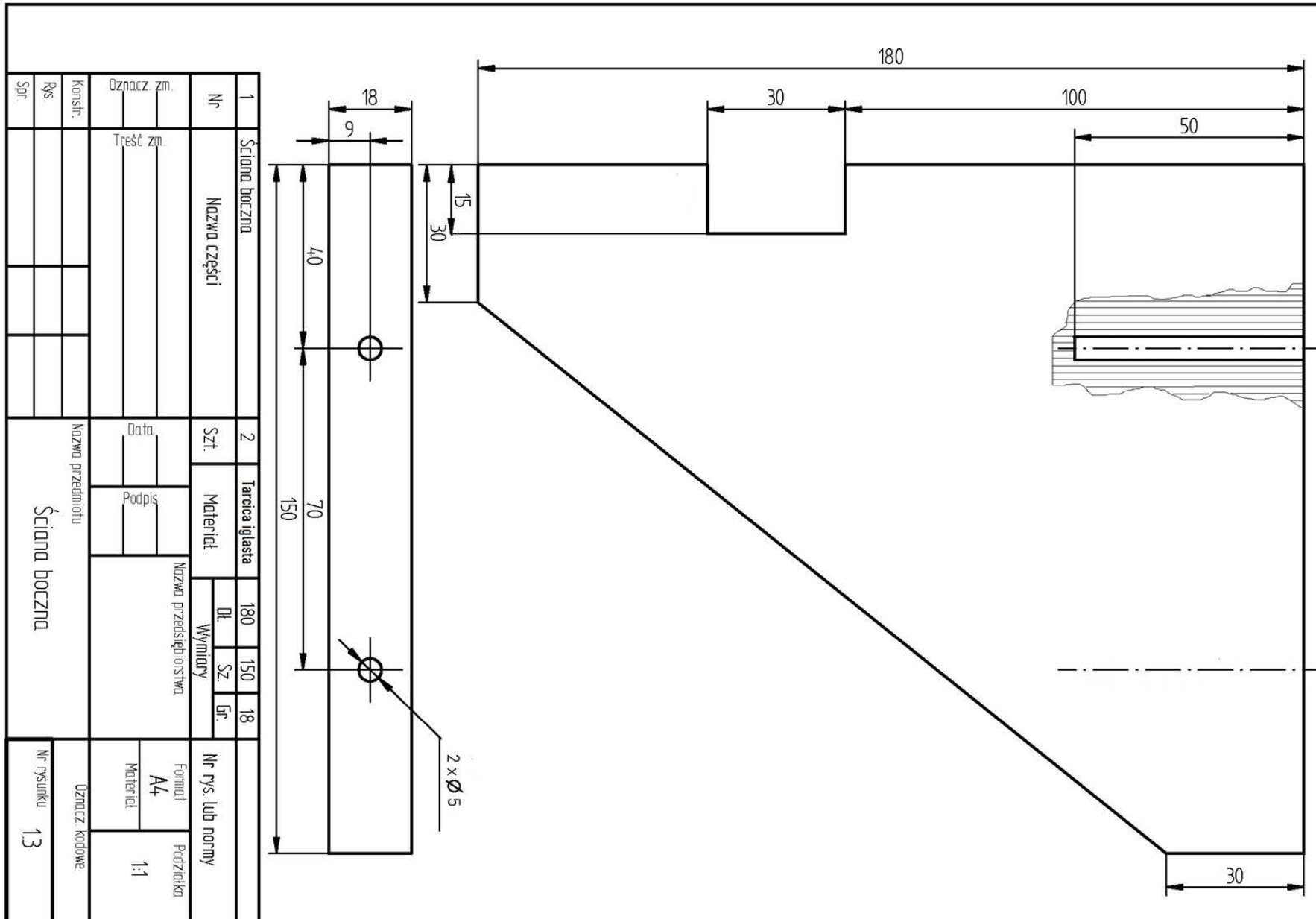
data i czytelny podpis

Rysunek 1

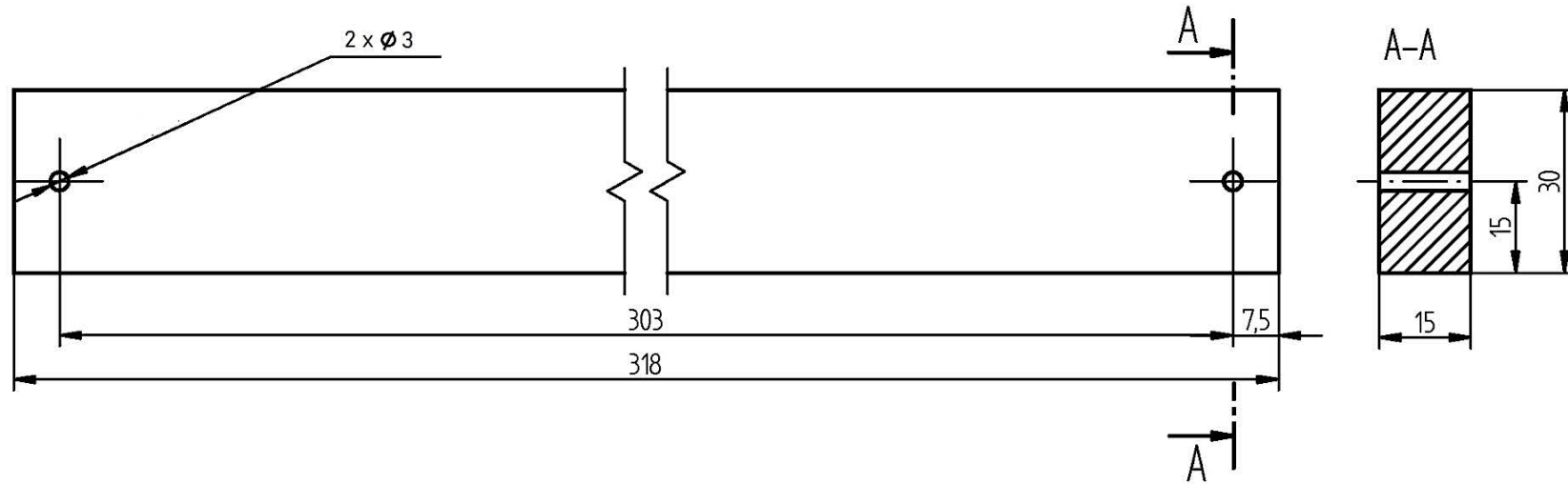


1	Płyta wierzchnia	1	Tarcica iglasta	380	170	18	
Nr	Nazwa części	Szt.	Materiał	Wymiary			Nr rys. lub normy
Oznac. zm.	Treść zm.	Data	Podpis	Nazwa przedsiębiorstwa			Format A4
Konstr.				Nazwa przedmiotu			Podziałka 1:1
Rys				Płyta wierzchnia			Oznac. kodowe
Spr.							Nr rysunku 1.2

Rysunek 2



Rysunek 3



1	Listwa wzmacniająca	1	Tarcica iglasta	318	30	15		
Nr	Nazwa części	Szt.	Materiał	Wymiary Dł. Sz. Gr.			Nr rys. lub normy	
Oznacz. zm.	Treść zm.	Data	Podpis	Nazwa przedsiębiorstwa			Format A4	Podziałka 1:1
Konstr.				Nazwa przedmiotu			Oznacz. kodowe	
Rys.				Listwa wzmacniająca			Nr rysunku 1.4	
Spr.								

