

**Arkusz zawiera informacje prawnie  
chronione do momentu rozpoczęcia egzaminu**

Układ graficzny © CKE 2020

**CKE** **CENTRALNA  
KOMISJA  
EGZAMINACYJNA**

Nazwa kwalifikacji: **Projektowanie wyrobów odzieżowych**

Oznaczenie kwalifikacji: **A.48**

Numer zadania: **01**

Wersja arkusza: **SG**

Wypełnia zdający

Miejsce na naklejkę z numerem  
PESEL i z kodem ośrodka

Numer PESEL zdającego\*

--	--	--	--	--	--	--	--	--	--	--	--	--	--	--	--	--	--	--	--

**A.48-01-22.06-SG**

Czas trwania egzaminu: **120 minut**

## **EGZAMIN POTWIERDZAJĄCY KWALIFIKACJE W ZAWODZIE**

**Rok 2022**

**CZĘŚĆ PRAKTYCZNA**

**PODSTAWA PROGRAMOWA  
2012**

### **Instrukcja dla zdającego**

1. Na pierwszej stronie arkusza egzaminacyjnego wpisz w oznaczonym miejscu swój numer PESEL i naklej naklejkę z numerem PESEL i z kodem ośrodka.
2. Na KARCIE OCENY w oznaczonym miejscu przyklej naklejkę z numerem PESEL oraz wpisz:
  - swój numer PESEL\*,
  - oznaczenie kwalifikacji,
  - numer zadania,
  - numer stanowiska.
3. Sprawdź, czy arkusz egzaminacyjny zawiera 7 stron i nie zawiera błędów. Ewentualny brak stron lub inne usterki zgłoś przez podniesienie ręki przewodniczącemu zespołu nadzorującego.
4. Zapoznaj się z treścią zadania oraz stanowiskiem egzaminacyjnym. Masz na to 10 minut. Czas ten nie jest wliczany do czasu trwania egzaminu.
5. Czas rozpoczęcia i zakończenia pracy zapisze w widocznym miejscu przewodniczący zespołu nadzorującego.
6. Wykonaj samodzielnie zadanie egzaminacyjne. Przestrzegaj zasad bezpieczeństwa i organizacji pracy.
7. Po zakończeniu wykonania zadania pozostaw arkusz egzaminacyjny z rezultatami oraz KARTĘ OCENY na swoim stanowisku lub w miejscu wskazanym przez przewodniczącego zespołu nadzorującego.
8. Po uzyskaniu zgody zespołu nadzorującego możesz opuścić salę/miejsce przeprowadzania egzaminu.

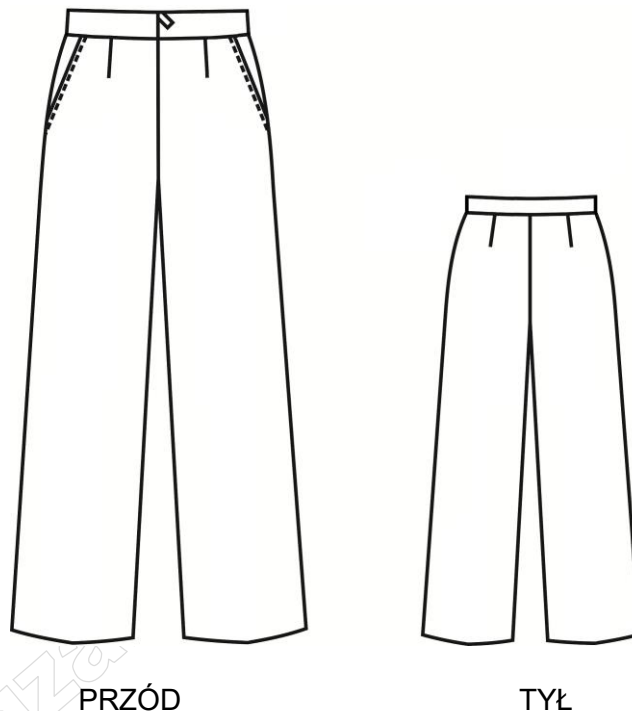
**Powodzenia!**

\* w przypadku braku numeru PESEL – seria i numer paszportu lub innego dokumentu potwierdzającego tożsamość

### Zadanie egzaminacyjne

Opracuj dokumentację niezbędną do wykonania zamówienia na uszycie 450 par spodni damskich w czterech rozmiarach. Wykorzystaj rysunek modelowy spodni i opis modelu oraz rysunek kompletu szablonów. Spodnie będą wykonane z gładkiej elany w kolorze czarnym, której szerokość wynosi 1,50 m. Wypełnij tabelę 1÷5 zamieszczone w arkuszu egzaminacyjnym w części pt.: „Dokumentacja do wykonania zamówienia”

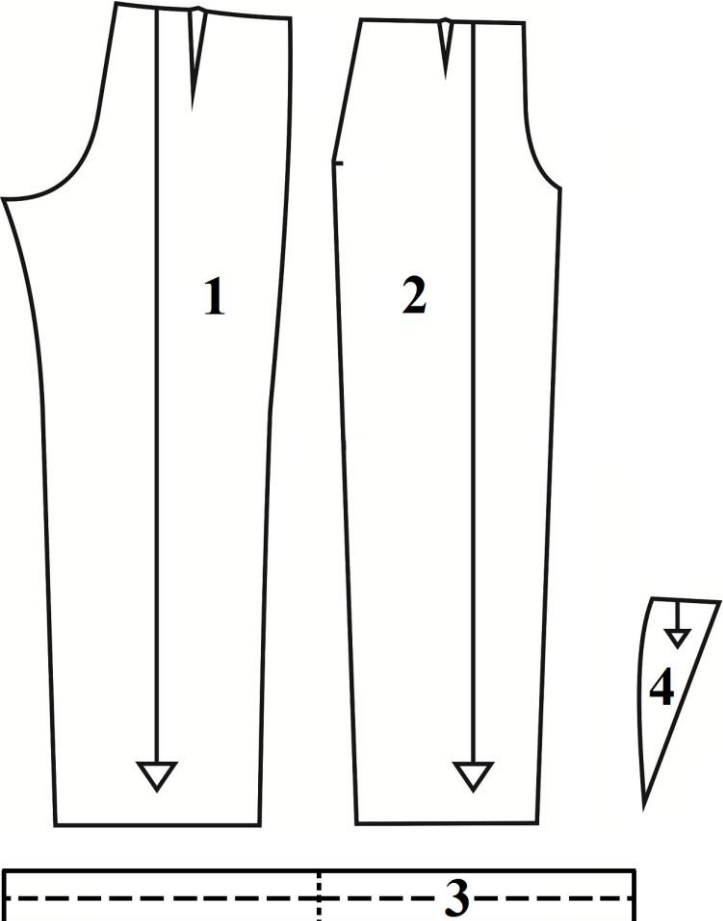
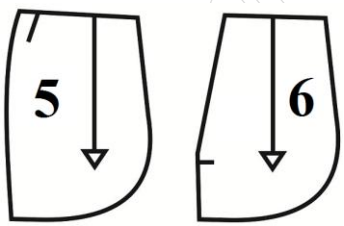
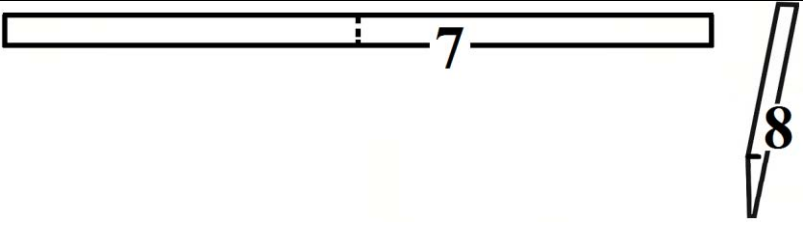
Po zakończeniu pracy, pozostaw arkusz na stanowisku egzaminacyjnym.



Rysunek modelowy spodni damskich

### Opis modelu spodni damskich

Spodnie długie, proste, w przodzie i tyle dopasowane zaszewkami. Na linii środka przodu zapięcie na zamek błyskawiczny wszyty kryty. Góra spodni wykończona paskiem wzmocnionym wkładem klejowym, pasek przestębnowany w szwie. Spodnia część paska obrzucona na overlocku. W przodach odszyte kieszenie klinowe. Krawędzie kieszeni wzmocnione wkładem klejowym, przestębnowane w odległości 0,5 cm. Wszystkie szwy zwykle rozprasowane, krawędzie obrzucone. Dół nogawek spodni obrzucony, wykończony obrębem podszytym kryto.

	<p><b>Elementy spodni z tkaniny zasadniczej</b></p> <p>1 – nogawka tył 2 – nogawka przód 3 – pasek 4 – podkład kieszeni</p>
	<p><b>Elementy spodni z podszewki</b></p> <p>5 – spodni worek kieszeniowy 6 – wierzchni worek kieszeniowy</p>
	<p><b>Elementy spodni z wkładu klejowego</b></p> <p>7 – pasek 8 – wzmocnienie krawędzi kieszeni</p>

Rysunek kompletu szablonów spodni damskich

Zadanie wykonaj na przygotowanym stanowisku wyposażonym w materiały i przybory piśmienne.

**Czas przeznaczony na wykonanie zadania wynosi 120 minut.**

**Ocenię podlegać będzie 5 rezultatów:**

- Warunki konserwacji spodni damskich - tabela 1.,
- Układ szablonów spodni damskich z tkaniny zasadniczej - tabela 2.,
- Chronologiczne zestawienie zabiegów wykonania elementów spodni damskich z uwzględnieniem maszyn i urządzeń - tabela 3.,
- Chronologiczne zestawienie zabiegów montażu i wykończenia spodni damskich z uwzględnieniem maszyn i urządzeń - tabela 4.,
- Rysunek instruktażowy montażu paska ze spodniami.

**Tabela 1. Warunki konserwacji spodni damskich**

Znak konserwacji	Znaczenie (opis znaku)

**Tabela 2. Układ szablonów spodni damskich z tkaniny zasadniczej**

Rodzaj układu szablonów	Uzasadnienie wyboru – cechy układu

**Tabela 3. Chronologiczne zestawienie zabiegów wykonania elementów spodni damskich z uwzględnieniem maszyn i urządzeń**

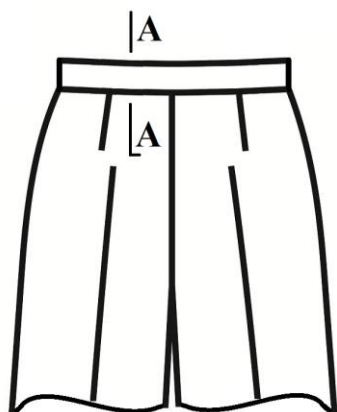
Element spodni	Nazwa zabiegu	Maszyny i urządzenia
Klejenie		
Przody – kieszenie klinowe		
Tyły		

**Tabela 4. Chronologiczne zestawienie zabiegów montażu i wykończenia spodni damskich z uwzględnieniem maszyn i urządzeń**

Element procesu	Nazwa zabiegu	Maszyny i urządzenia
Montaż		
Wykończenie		

**Tabela 5. Rysunek instruktażowy montażu paska ze spodniami**

Przekrój poprzeczny montażu paska ze spodniami z oznaczeniem kolejnych zabiegów technologicznych.



A - A

**Wykaz kolejnych zabiegów technologicznych oznaczonych na rysunku:**

.....

.....

.....

.....

.....

.....