

Nazwa kwalifikacji: **Projektowanie i wytwarzanie wyrobów odzieżowych**

Oznaczenie kwalifikacji: **AU.14**

Wersja arkusza: **SG**

Czas trwania egzaminu: **60 minut**

AU.14-SG-21.01

## **EGZAMIN POTWIERDZAJĄCY KWALIFIKACJE W ZAWODZIE**

**Rok 2021**

**CZĘŚĆ PISEMNA**

**PODSTAWA PROGRAMOWA  
2017**

### **Instrukcja dla zdającego**

1. Sprawdź, czy arkusz egzaminacyjny zawiera 10 stron. Ewentualny brak stron lub inne usterki zgłoś przewodniczącemu zespołu nadzorującego.
2. Do arkusza dołączona jest KARTA ODPOWIEDZI, na której w oznaczonych miejscach:
  - wpisz oznaczenie kwalifikacji,
  - zamaluj kratkę z oznaczeniem wersji arkusza,
  - wpisz swój numer PESEL\*,
  - wpisz swoją datę urodzenia,
  - przyklej naklejkę ze swoim numerem PESEL.
3. Arkusz egzaminacyjny zawiera test składający się z 40 zadań.
4. Za każde poprawnie rozwiązane zadanie możesz uzyskać 1 punkt.
5. Aby zdać część pisemną egzaminu musisz uzyskać co najmniej 20 punktów.
6. Czytaj uważnie wszystkie zadania.
7. Rozwiązania zaznaczaj na KARCIE ODPOWIEDZI długopisem lub piórem z czarnym tuszem/atramentem.
8. Do każdego zadania podane są cztery możliwe odpowiedzi: A, B, C, D. Odpowiada im następujący układ krater w KARCIE ODPOWIEDZI:

A	B	C	D
---	---	---	---

9. Tylko jedna odpowiedź jest poprawna.
10. Wybierz właściwą odpowiedź i zamaluj kratkę z odpowiadającą jej literą – np., gdy wybrałeś odpowiedź „A”:

<input checked="" type="checkbox"/>	B	C	D
-------------------------------------	---	---	---

11. Staraj się wyraźnie zaznaczać odpowiedzi. Jeżeli się pomylisz i błędnie zaznaczysz odpowiedź, otocz ją kółkiem i zaznacz odpowiedź, którą uważasz za poprawną, np.

<input checked="" type="checkbox"/>	B	C	<input checked="" type="checkbox"/>
-------------------------------------	---	---	-------------------------------------

12. Po rozwiązaniu testu sprawdź, czy zaznaczyłeś wszystkie odpowiedzi na KARCIE ODPOWIEDZI i wprowadziłeś wszystkie dane, o których mowa w punkcie 2 tej instrukcji.

**Pamiętaj, że oddajesz przewodniczącemu zespołu nadzorującego tylko KARTĘ ODPOWIEDZI.**

**Powodzenia!**

\* w przypadku braku numeru PESEL – seria i numer paszportu lub innego dokumentu potwierdzającego tożsamość

### Zadanie 1.

Na rysunku jest przedstawiona sukienka z dekoltem

- A. karo.
- B. okrągłym.
- C. łódkowym.
- D. w kształcie litery V.

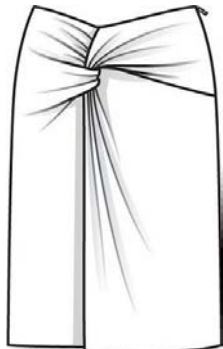


### Zadanie 2.

Na którym rysunku przedstawiono spódnicę portfelową?



A.



B.



C.



D.

### Zadanie 3.

W jaki sposób należy wykonać pomiar krawiecki, aby otrzymać wymiar ciała oznaczony symbolem RvRv?

- A. W kierunku poziomym pomiędzy punktami ramiennymi od strony tylnej.
- B. W kierunku poziomym pomiędzy punktami pachowymi tylnym i przednim.
- C. W kierunku pionowym od punktu ramiennego do punktu rylcowego bocznego.
- D. W kierunku pionowym od punktu szyjnego bocznego do punktu brodawkowego.

### Zadanie 4.

Który wymiar ciała oznacza się symbolem XIXI?

- A. Szerokość pachy.
- B. Szerokość międzypiersiową.
- C. Łuk szerokości przodu przez piersi.
- D. Łuk szerokości tyłu na wysokości piersi.

**Zadanie 5.**

Którym z wymienionych symboli oznacza się głębokość krocza?

- A. ZTv
- B. ZUo
- C. TvHv
- D. TvUv

**Zadanie 6.**

Który z wymienionych materiałów można zastosować na warstwę termoizolacyjną w zimowym płaszczu wełnianym?

- A. Kamel.
- B. Watolinę.
- C. Włókniteks.
- D. Futro sztuczne.

**Zadanie 7.**

Który z wymienionych dodatków krawieckich stosuje się, między innymi, do usztywnienia paska w spodniach męskich?

- A. Gurt.
- B. Gimp.
- C. Galon.
- D. Bortę.

**Zadanie 8.**

Która z tkanin żakardowych jest stosowana na bieliznę stołową?

- A. Brokat.
- B. Fresko.
- C. Muślin.
- D. Adamaszek.

**Zadanie 9.**

Do wykonania konstrukcji spódnicy z wycinka koła, poza wymiarami wzrostu i długości spódnicy, są niezbędne wymiary ciała kobiety, oznaczone symbolami

- A. ot i ZTv
- B. ot i obt
- C. obt i ou
- D. obt i ZMv

**Zadanie 10.**

Formę rękawa podstawowego, np. do bluzki wykonuje się stosując modelowanie

- A. konfekcyjne.
- B. przestrzenne.
- C. na podstawie siatki konstrukcyjnej.
- D. na podstawie formy konstrukcyjnej.

### Zadanie 11.

W bluzce przedstawionej na rysunku zastosowano rękaw długi

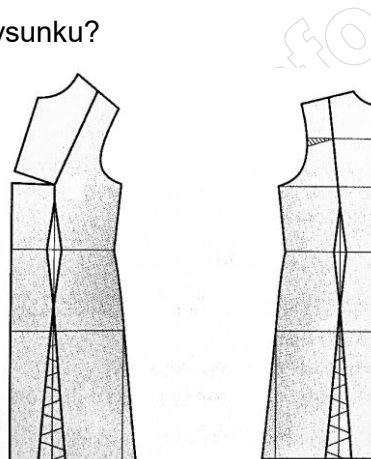
- A. poszerzony na linii dołu.
- B. z bufką zwężony dołem.
- C. poszerzony od linii łokcia do dołu.
- D. z bufką dołem marszczony ujęty w mankiet.



### Zadanie 12.

Który etap modelowania sukni princeska jest przedstawiony na rysunku?

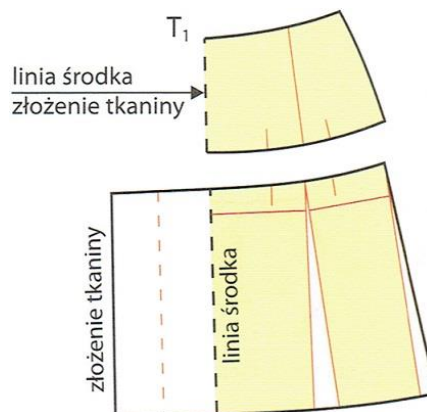
- A. Przygotowanie form sukni podstawowej.
- B. Oznaczenie linii cięć pionowych.
- C. Rozcięcie i modelowanie form.
- D. Oznaczenie linii konturowych.



### Zadanie 13.

Na rysunku przedstawiono modelowanie formy przodu spódnicy z

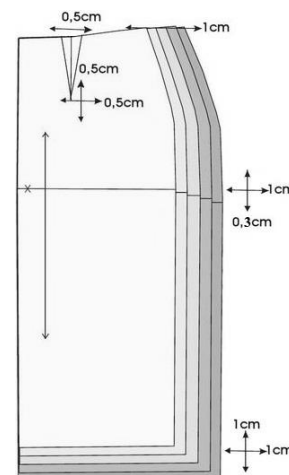
- A. baskinką i zakładkami.
- B. baskinką i kontrafałdą.
- C. karczkiem i zakładkami.
- D. karczkiem i kontrafałdą.



### Zadanie 14.

Na rysunku jest przedstawione stopniowanie szablonu  $\frac{1}{2}$  przodu spódnicy podstawowej metodą

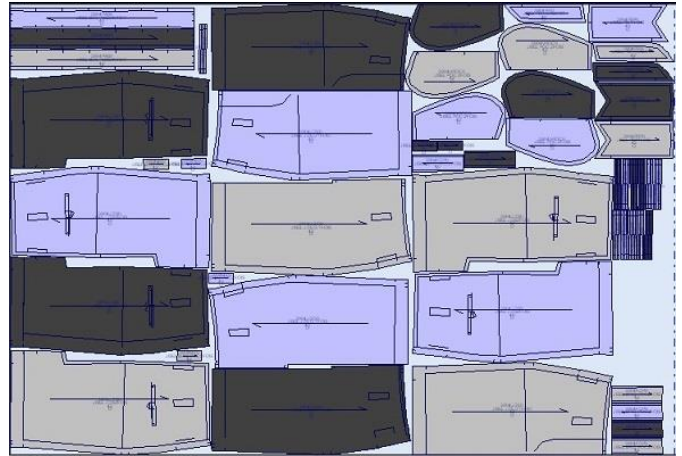
- A. grupową.
- B. promieniową.
- C. obliczeniowo-komputerową.
- D. proporcjonalno-obliczeniową.



### Zadanie 15.

Który układ szablonów, zgodnie z zamieszczonym rysunkiem, należy zastosować do przygotowania wykrojów spódnicy damskiej w trzech rozmiarach?

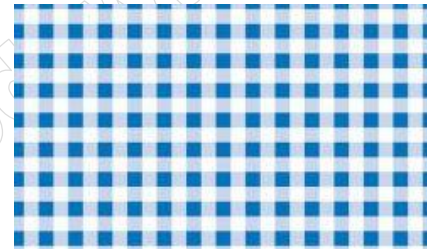
- A. Pojedynczy, symetryczny.
- B. Łączony, dwukierunkowy.
- C. Łączony, jednokierunkowy.
- D. Pojedynczy, dwukierunkowy.



### Zadanie 16.

Który układ szablonów należy zastosować do produkcji wykrojów sukienek damskich w rozmiarze S, z tkaniny bawełnianej o wzorze przedstawionym na rysunku?

- A. Łączony, jednokierunkowy.
- B. Dwukierunkowy, mieszany.
- C. Pojedynczy, dwukierunkowy.
- D. Wielokierunkowy, różnorodny.



### Zadanie 17.

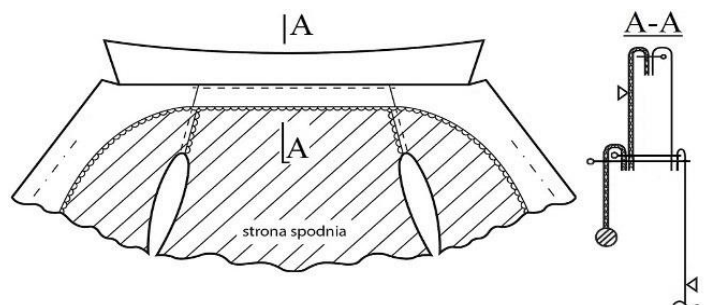
Który układ szablonów należy zastosować, do przygotowania wykrojów bluzy damskiej z weluru w jednym rozmiarze?

- A. Symetryczny, łączony.
- B. Mieszany, asymetryczny.
- C. Sekcyjny, dwukierunkowy.
- D. Pojedynczy, jednokierunkowy.

### Zadanie 18.

Którą operację technologiczną należy wykonać zgodnie z zamieszczonym rysunkiem instruktażowym, po doszyciu kołnierza do podkroju szyi?

- A. Zamocowania obłożenia w szwie na linii podkroju szyi.
- B. Zamocowania obłożenia w szwach na linii ramion.
- C. Przeszycie kołnierza z obłożeniem wzdłuż linii podkroju szyi w tyle.
- D. Przeszycie kołnierza z obłożeniem wzdłuż linii szwu.



**Zadanie 19.**

Który szew, zgodnie z zamieszczonym rysunkiem, należy zastosować do konfekcjonowania odzieży dziecięcej?

- A. Zwykły.
- B. Francuski.
- C. Nakładany.
- D. Bieliźniany.



**Zadanie 20.**

Który ścieg maszynowy należy zastosować do wykonania obrębu, w bawełnianych T- shirtach?

- A. Stębnowy, dwuigłowy, trzynitkowy.
- B. Stębnowy, prosty, jednoigłowy, dwunitkowy.
- C. Łańcuszkowy, prosty, jednoigłowy, dwunitkowy.
- D. Łańcuszkowy, pokrywający, dwuigłowy, czteronitkowy.

**Zadanie 21.**

Wykończenie apreturą przeciwniotliwą stosuje się dla tkaniny

- A. Inianej.
- B. wełnianej.
- C. wiskozowej.
- D. poliestrowej.

**Zadanie 22.**

Które z wymienionych informacji **nie są zawarte** w dokumentacji technicznej wyrobu?

- A. Parametry wyrobu odzieżowego.
- B. Ilość i jakość użytych surowców.
- C. Kalkulacja kosztów produkcji i ceny wyrobu.
- D. Rodzaj maszyn stosowanych do wykonania wyrobu.

**Zadanie 23.**

O ile % należy zwiększyć normę zużycia tkaniny w kratę, z której uszyto przedstawioną na rysunku sukienkę?

- A.  $12 \div 14 \%$
- B.  $10 \div 12 \%$
- C.  $8 \div 10 \%$
- D.  $2 \div 8 \%$



**Zadanie 24.**

Oblicz normę zużycia tkaniny jedwabnej o szerokości 1,10 m przeznaczonej na spodnie damskie o długości 100,00 cm dla klientki, której obwód bioder wynosi 96,00 cm.

- A. 1,00 m
- B. 1,10 m
- C. 2,00 m
- D. 2,20 m

**Zadanie 25.**

Którą krajarkę z przedstawionych na rysunku należy zastosować do przekrawania na sekcje nakładu o wysokości 280 mm?



A.



B.



C.



D.

**Zadanie 26.**

Które z wymienionych maszyn szwalniczych należy zastosować w procesie konfekcjonowania klasycznych spodni wełnianych?

- A. Overlock, maszynę stębnową, ryglówkę.
- B. Guzikarkę, maszynę stębnową, obrębiarkę.
- C. Maszynę łańcuszkową, fastrygówkę, overlock.
- D. Maszynę łańcuszkową, dziurkarkę, podszywarke.

**Zadanie 27.**

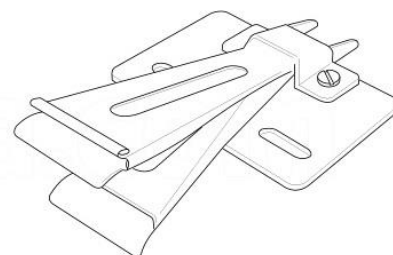
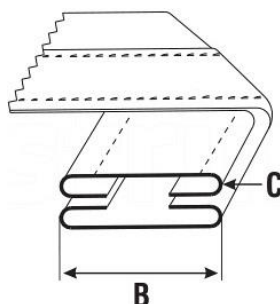
Do przyszywania guzików należy stosować maszynę specjalną wyposażoną między innymi w

- A. transport ręczny.
- B. mechanizm zygzaka.
- C. urządzenie odkrawające.
- D. mechanizm wypychacza.

**Zadanie 28.**

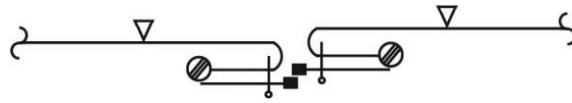
Przedstawiony na rysunku przyrząd pomocniczy jest stosowany do

- A. odszywania pasków.
- B. naszywania aplikacji.
- C. łączenia elementów wyrobu.
- D. wykończenia brzegu lamówką.



**Zadanie 29.**

Którą stopkę należy zastosować do przysycia zamka błyskawicznego zgodnie z zamieszczonym rysunkiem instruktażowym?



A.



B.



C.



D.

**Zadanie 30.**

Jaka jest przyczyna powstawania nieregularnego ściegu stębnowego podczas szycia na maszynie?

- A. Nieprawidłowy transport materiału.
- B. Uszkodzony otwór w płytce ściegowej.
- C. Niewłaściwe zamocowanie igły w uchwycie.
- D. Resztki nici górnej znajdujące się w chwytaczu.

**Zadanie 31.**

Zbyt mały docisk stopki, powoduje nieprawidłowości występujące podczas szycia, polegające na

- A. łamaniu igły.
- B. zrywaniu nici górnej.
- C. zrywaniu nitki dolnej.
- D. nieprawidłowym przesuwie materiału.

**Zadanie 32.**

Wskaż czynności, które należy wykonać podczas przygotowania bluzki podstawowej do pierwszej miary?

- A. Dodać naddatki na szwy i podwinięcia, zszyć zaszewki, ramiona oraz lewy rękaw.
- B. Sfastrygować zaszewki, szwy modelowe i konstrukcyjne, ramiona oraz prawy rękaw.
- C. Skopiować zaszewki, zszyć szwy modelowe i konstrukcyjne, sfastrygować lewy rękaw.
- D. Zszyć zaszewki, szwy modelowe i konstrukcyjne, sfastrygować ramiona i prawy rękaw.

**Zadanie 33.**

Do łączenia elementów koszuli męskiej należy zastosować, zgodnie z zamieszczonym symbolem, szew

- A. francuski.
- B. nakładany.
- C. bieliźniany.
- D. obrębający.



### Zadanie 34.

Symbol żelazka przedstawiony na rysunku powinien być zamieszczony na przywieszce zamocowanej do wyrobu z tkaniny

- A. lnianej.
- B. wiskozy.
- C. bawełnianej.
- D. bawełniano-lnianej.



### Zadanie 35.

Poduszka krawiecka jest to przyrząd pomocniczy, który jest przeznaczony do prasowania

- A. materiału z okrywą włókienną.
- B. elementów w kształcie rękawa.
- C. ukształtowanych części odzieży.
- D. materiałów o dużej powierzchni.

### Zadanie 36.

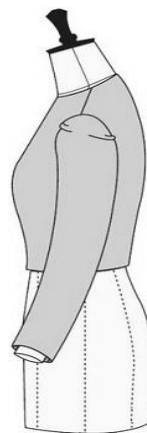
Które z wymienionych zaleceń **nie obowiązuje** na stanowisku prasowania ręcznego?

- A. Do prasowania nie wolno używać żelazka z uszkodzoną izolacją.
- B. Przewody doprowadzające prąd do żelazka muszą być uziemione.
- C. Żelazko należy włączać i wyłączać zawsze trzymając za wtyczkę.
- D. Podczas prasowania należy stosować rękawice ochronne z siateczki ze stali nierdzewnej.

### Zadanie 37.

W bluzce przedstawionej na rysunku

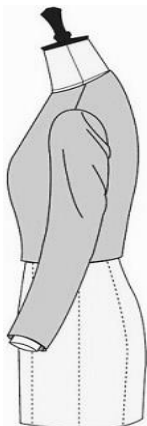
- A. kula rękawa jest zbyt niska.
- B. kula rękawa jest zbyt wysoka.
- C. rękaw jest wszyty za bardzo do tyłu.
- D. rękaw jest wszyty za bardzo do przodu.



### Zadanie 38.

W celu usunięcia błędu występującego w przedstawionej na rysunku bluzce damskiej, należy wypruć rękaw i

- A. przesunąć do tyłu.
- B. obniżyć kulę rękawa.
- C. przesunąć do przodu.
- D. pogłębić podkrój rękawa.



**Zadanie 39.**

Klientka zleciła usługę polegającą na poszerzeniu sukienki na podszewce, skróceniu o 5 cm i wymianie zamka metalowego wszytego symetrycznie. Jaki jest koszt wykonania tej usługi?

- A. 77,00 zł
- B. 80,00 zł
- C. 85,00 zł
- D. 90,00 zł

Lp.	Rodzaj usługi krawieckiej – sukienka	Cena usługi
1.	Powiększenie dekoltu	18,00 zł
2.	Skrócenie rękawów	20,00 zł
3.	Skrócenie sukienki bez podszewki	22,00 zł
4.	Skrócenie sukienki na podszewce	30,00 zł
5.	Wszycie zamka	25,00 zł
6.	Wszycie zamka kryto	20,00 zł
7.	Zwężenie / poszerzenie sukienki bez podszewki bokami	25,00 zł
8.	Zwężenie / poszerzenie sukienki z podszewką bokami	35,00 zł
9.	Zwężenie / poszerzenie sukienki w ramionach	30,00 zł

**Zadanie 40.**

Podczas przeprowadzania pierwszej miary bluzki na sylwetce klientki, należy zwrócić uwagę, między innymi, na

- A. dokładne wyprasowanie bluzki.
- B. układanie się wszytego kołnierza.
- C. kierunek i miejsce wszycia rękawa.
- D. miejsce zaszepek, ich długość i głębokość.