

Nazwa kwalifikacji: **Wykonywanie robót posadzkarsko-okładzinowych**Oznaczenie kwalifikacji: **B.07**Wersja arkusza: **X**

*Arkusz zawiera informacje prawnie chronione  
do momentu rozpoczęcia egzaminu*

**B.07-X-14.05**Czas trwania egzaminu: **60 minut****EGZAMIN POTWIERDZAJĄCY KWALIFIKACJE W ZAWODZIE****Rok 2014****CZĘŚĆ PISEMNA**

Układ graficzny © CKE 2013

**Instrukcja dla zdającego**

1. Sprawdź, czy arkusz egzaminacyjny zawiera 11 stron. Ewentualny brak stron lub inne usterki zgłoś przewodniczącemu zespołu nadzorującego.
2. Do arkusza dołączona jest KARTA ODPOWIEDZI, na której w oznaczonych miejscach:
  - wpisz oznaczenie kwalifikacji,
  - zamaluj kratkę z oznaczeniem wersji arkusza,
  - wpisz swój numer *PESEL*\*,
  - wpisz swoją datę urodzenia,
  - przyklej naklejkę ze swoim numerem *PESEL*.
3. Arkusz egzaminacyjny zawiera test składający się z 40 zadań.
4. Za każde poprawnie rozwiązane zadanie możesz uzyskać **1 punkt**.
5. Aby zdać część pisemną egzaminu musisz uzyskać co najmniej **20 punktów**.
6. Czytaj uważnie wszystkie zadania.
7. Rozwiązania zaznaczaj na KARCIE ODPOWIEDZI długopisem lub piórem z czarnym tuszem/atramentem.
8. Do każdego zadania podane są cztery możliwe odpowiedzi: A, B, C, D. Odpowiada im następujący układ krerek w KARCIE ODPOWIEDZI:

|   |   |   |   |
|---|---|---|---|
| A | B | C | D |
|---|---|---|---|

9. Tylko jedna odpowiedź jest poprawna.
10. Wybierz właściwą odpowiedź i zamaluj kratkę z odpowiadającą jej literą – np., gdy wybrałeś odpowiedź „A”:

|   |   |   |   |
|---|---|---|---|
| ■ | B | C | D |
|---|---|---|---|

11. Staraj się wyraźnie zaznaczać odpowiedzi. Jeżeli się pomylisz i błędnie zaznaczysz odpowiedź, otocz ją kółkiem i zaznacz odpowiedź, którą uważasz za poprawną, np.

|    |   |   |   |
|----|---|---|---|
| ○■ | B | C | ■ |
|----|---|---|---|

12. Po rozwiązaniu testu sprawdź, czy zaznaczyłeś wszystkie odpowiedzi na KARCIE ODPOWIEDZI i wprowadziłeś wszystkie dane, o których mowa w punkcie 2 tej instrukcji.

**Pamiętaj, że oddajesz przewodniczącemu zespołu nadzorującego tylko KARTĘ ODPOWIEDZI.**

***Powodzenia!***\* w przypadku braku numeru *PESEL* – seria i numer paszportu lub innego dokumentu potwierdzającego tożsamość

### Zadanie 1.

Deszczułki podłogowe należą do grupy materiałów posadzkarskich

- A. mineralnych.
- B. drewnianych.
- C. drewnopochodnych.
- D. z tworzyw sztucznych.

### Zadanie 2.

Które materiały posadzkarskie charakteryzują się największą odpornością na ścieranie?

- A. Panele drewniane, płytki gresowe, deszczułki podłogowe.
- B. Płytki ceramiczne, płytki lastrykowe, płytki kamionkowe.
- C. Płyty mozaikowe, płytki lastrykowe, deski klejone warstwowo.
- D. Deski podłogowe iglaste, płytki ceramiczne klinkierowe, płytki kamienne.

### Zadanie 3.

Największym pochłanianiem wilgoci z otoczenia charakteryzują się

- A. płytki lastrykowe.
- B. płytki ceramiczne.
- C. deszczułki z drewna liściastego.
- D. wykładziny z tworzyw sztucznych.

### Zadanie 4.

Który układ warstw można zastosować w przypadku podłogi o właściwościach sprężystych, wykonywanej na stropie?

- A. Podkład, izolacja z papy, posadzka z deszczulek podłogowych.
- B. Wylewka samopoziomująca, posadzka z deszczulek podłogowych.
- C. Izolacja ze styropianu, wylewka, posadzka z desek z drewna iglastego.
- D. Podkład, izolacja z papy, ślepa podłoga na legarach, deszczułki podłogowe.

### Zadanie 5.

Podkłady zbrojone prętami stalowymi lub siatką cięto-ciągnioną należy przygotować pod posadzki o

- A. zwiększonej wodoszczelności.
- B. podwyższonej odporności ogniowej.
- C. podwyższonych właściwościach mechanicznych.
- D. podwyższonych parametrach izolacyjności termicznej.

### Zadanie 6.

Warstwa podłogowa wykonana z papy stanowi izolację

- A. termiczną.
- B. akustyczną.
- C. przeciwdrganiową.
- D. przeciwwilgociową.

### Zadanie 7.

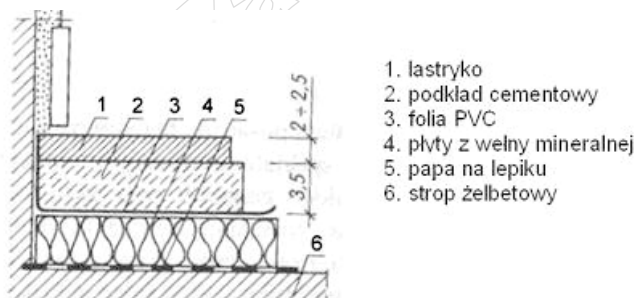
Aby wykonać podłogową izolację wodoszczelną z folii z tworzyw sztucznych należy

- A. wyrównać podłoże, zwilżyć je wodą i ułożyć na nim arkusze folii bez zakładów – na styk.
- B. wyrównać podłoże, wygładzić je i oczyścić oraz ułożyć na nim arkusze folii z zakładami co najmniej 3 cm, zgrzewając je wzdłuż zakładów.
- C. podłoże odkurzyć i wyrównać, zagruntować emulsją i ułożyć na nim arkusze folii z zakładami co najmniej 50 cm, sklejając je lepikiem.
- D. podłoże porysować ostrym narzędziem, oczyścić je i zwilżyć ciepłą wodą, a następnie ułożyć na nim arkusze folii, warstwami prostopadłymi do siebie.

### Zadanie 8.

Którą cyfrą oznaczono warstwę izolacji przeciwdźwiękowej w podłodze przedstawionej na rysunku?

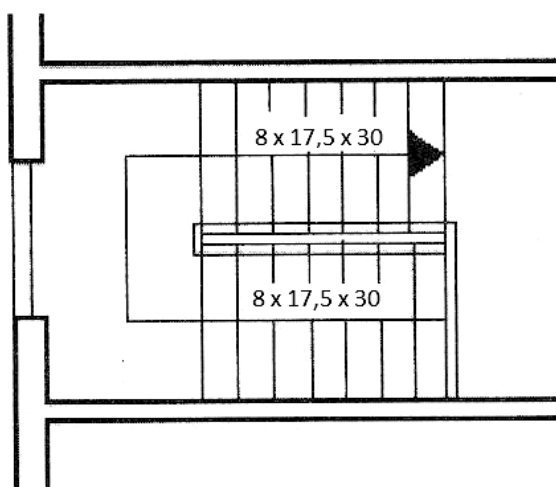
- A. 2
- B. 3
- C. 4
- D. 5



### Zadanie 9.

Przedstawione na rysunku wymiarowanie biegu schodów oznacza

- A. liczbę stopni – 8, wysokość stopnia – 17,5 cm, szerokość stopnia 30 cm.
- B. liczbę stopni – 8, wysokość stopnia – 30 cm, szerokość stopnia 17,5 cm.
- C. liczbę stopni – 30, wysokość stopnia – 17,5 cm, szerokość stopnia 8 cm.
- D. liczbę stopni – 30, wysokość stopnia – 8 cm; szerokość stopnia 17,5 cm.



**Zadanie 10.**

Zużycie suchej mieszanki do wykonania 10 m<sup>2</sup> wylewki anhydrytowej o grubości 10 mm, zgodnie z przestawioną instrukcją producenta, wyniesie

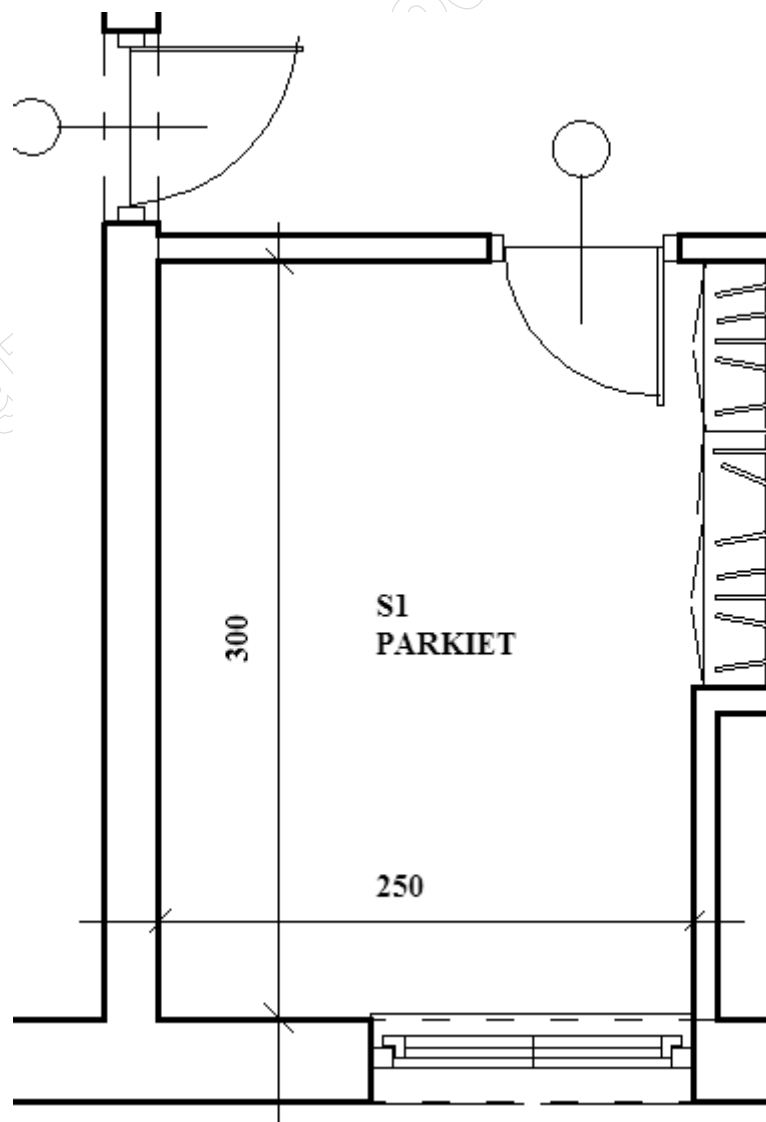
| Instrukcja producenta: |  |
|------------------------|--|
| <b>Nazwa:</b>          | Wylewka anhydrytowa  |
| <b>Opis:</b>           | Wylewka samopoziomująca do pomieszczeń suchych 20 - 60 mm  |
| <b>Zastosowanie:</b>   | Przeznaczona do maszynowego lub ręcznego wykonywania podkładów podłogowych w pomieszczeniach suchych |
| <b>Zużycie:</b>        | 1,8 kg/m <sup>2</sup> na 10 mm grubości warstwy  |

- A. 1,8 kg
- B. 18,0 kg
- C. 19,8 kg
- D. 198,0 kg

**Zadanie 11.**

Ile wynosi powierzchnia parkietu w pomieszczeniu S1?

- A. 2,50 m<sup>2</sup>
- B. 3,00 m<sup>2</sup>
- C. 5,50 m<sup>2</sup>
- D. 7,50 m<sup>2</sup>



Wymiary podano w centymetrach

### Zadanie 12.

Do wykonania posadzki zakupiono 100 m<sup>2</sup> deszczulek podłogowych w cenie 99 zł/m<sup>2</sup>. Za pozostałe materiały niezbędne do wykonania podłogi zapłacono 3 000 złotych. Jaki jest całkowity koszt materiałów przeznaczonych na tę podłogę?

- A. 1 290 zł
- B. 3 099 zł
- C. 3 990 zł
- D. 12 900 zł

### Zadanie 13.

W pomieszczeniu o szerokości 6,0 m i długości 9,0 m część posadzki o powierzchni 1,5 m<sup>2</sup> ma być wykonana z płytek podłogowych, a pozostała część z wykładziny z polichlorku winylu. Jaka powierzchnia posadzki będzie wykonana z polichlorku winylu?

- A. 52,5 m<sup>2</sup>
- B. 53,5 m<sup>2</sup>
- C. 54,5 m<sup>2</sup>
- D. 55,5 m<sup>2</sup>

### Zadanie 14.

Do wykonania posadzki lastrykowej należy zastosować

- A. cegłę klinkierową zwykłą.
- B. deski o wilgotności powyżej 50%.
- C. cement biały z dodatkiem kamiennych grysów.
- D. zaprawę cementowo-wapienną z dodatkiem szkła wodnego.

### Zadanie 15.

Do wykonania posadzki cementowej trudnościeralnej należy, jako dodatek do mieszanki, zastosować

- A. emulsję asfaltową.
- B. wapno suchogaszone.
- C. kruszywo kwarcytowe.
- D. rozdrobniony styropian.

### Zadanie 16.

Podczas wykonywania podkładu pod posadzkę z masy samopoziomującej należy użyć

- A. zacieraczki.
- B. łąty wibracyjnej.
- C. wałka kolczastego.
- D. szczotki o miękkim włosiu.

### Zadanie 17.

Których narzędzi i sprzętu należy użyć do wykonywania posadzek z deszczulek podłogowych?

- A. Pilarkę tarczową, czerpak do lepiku, stolik parkieciarski, nożyce krążkowe.
- B. Szlifierkę do drewna, pędzel do gruntowania, nożyce, wiadro, pion murarski.
- C. Piłę ręczną, pilarkę, młotek i pobijak, szlifierkę do drewna, wzornik do przecinania listew.
- D. Pilarkę wyrzynarkę, szczotkę do gruntowania podkładu, sznur do odbijania linii, nożyce kątowe, zwijarkę stołową.

### Zadanie 18.

Przyklejenie płytek podłogowych z PVC do podłoża, o wilgotności większej niż dopuszczają warunki techniczne wykonania i odbioru robót budowlanych, może spowodować

- A. skurcz płytek.
- B. pękanie płytek.
- C. przebarwienie płytek.
- D. wybrzuszenie płytek.

### Zadanie 19.

Naprawę posadzki z płytek ceramicznych, które odkleiły się od podłoża na balkonie, należy rozpocząć od usunięcia płytek, a następnie

- A. oczyścić podkład.
- B. zagruntować podkład.
- C. przykleić płytki do podkładu.
- D. wykonać warstwę wyrównawczą.

### Zadanie 20.

W celu wykonania posadzki zakupiono 10 paczek paneli. Każda paczka zawiera  $0,72 \text{ m}^2$ . Według obmiaru zużyto  $6,5 \text{ m}^2$  paneli. Ile paneli zostało ?

- A.  $0,20 \text{ m}^2$
- B.  $0,70 \text{ m}^2$
- C.  $3,50 \text{ m}^2$
- D.  $5,78 \text{ m}^2$

### Zadanie 21.

Obmiar robót posadzkarskich wykonanych w pomieszczeniu o powierzchni  $10 \text{ m}^2$ , w którym znajduje się piec zajmujący powierzchnię  $1,0 \text{ m}^2$ , wynosi

- A.  $8,8 \text{ m}^2$
- B.  $9,0 \text{ m}^2$
- C.  $10,0 \text{ m}^2$
- D.  $10,2 \text{ m}^2$

### Zadanie 22.

Ze względów użytkowych okładzina ścian w pomieszczeniu łazienki powinna być

- A. mrozoodporna.
- B. nasiąkliwa.
- C. porowata.
- D. gładka.

### Zadanie 23.

Materiały na posadzki w powierzchniach komunikacyjnych powinny charakteryzować się dużą odpornością na

- A. przesiąkanie.
- B. dyfuzyjność.
- C. nasiąkanie.
- D. ścieranie.

### Zadanie 24.

Którego z wymienionych materiałów **nie należy** stosować do wykonania okładziny cokołów elewacyjnych?

- A. Płyt granitowych.
- B. Płytek klinkierowych.
- C. Płyt gipsowo-kartonowych.
- D. Płytek ceramicznych mrozoodpornych.

### Zadanie 25.

Podłoże pod okładziny z drewna powinno być

- A. suche i wyrównane.
- B. suche i chropowate.
- C. wilgotne i chropowate.
- D. wilgotne i wyrównane.

### Zadanie 26.

Podłoże przygotowane pod tapetę winylową powinno być

- A. równe i suche.
- B. równe i zwilżone.
- C. porysowane i suche.
- D. porysowane i zwilżone.

### Zadanie 27.

Jak należy przygotować podłoże z płyt gipsowo-kartonowych przed przyklejeniem do niego płytek ceramicznych?

- A. Pokryć warstwą włókniny.
- B. Zagruntować 1 dzień wcześniej.
- C. Pokryć cienką warstwą farby olejnej.
- D. Zwilżyć ciepłą wodą 1÷2 godziny wcześniej.

### Zadanie 28.

Zgodnie z warunkami technicznymi wykonywania i odbioru robót budowlanych od chwili zakończenia betonowania ścian monolitycznych do rozpoczęcia robót okładzinowych z płytek ceramicznych muszą upłynąć co najmniej

- A. 2 tygodnie.
- B. 3 tygodnie.
- C. 2 miesiące.
- D. 3 miesiące.

### Zadanie 29.

Jeżeli zużycie zaprawy klejącej wynosi  $1,2 \text{ kg/m}^2$  na 1 mm grubości warstwy, to do przyklejenia płyt kamiennych na powierzchni  $10 \text{ m}^2$  warstwą kleju o grubości 10 mm zużyje się

- A. 1,2 kg zaprawy.
- B. 12,0 kg zaprawy.
- C. 120,0 kg zaprawy.
- D. 1200,0 kg zaprawy.

### Zadanie 30.

Ile wzorzystej okładziny zużyje się do ułożenia na dwóch równoległych ścianach korytarza o długości 3,5 m, do wysokości 2,0 m, jeżeli ze względu na konieczność dopasowania wzoru należy uwzględnić zapas 10%?

- A.  $7,0 \text{ m}^2$
- B.  $7,7 \text{ m}^2$
- C.  $14,1 \text{ m}^2$
- D.  $15,4 \text{ m}^2$

### Zadanie 31.

Wynagrodzenie za wykonanie okładziny wynosi 2 000 złotych dla 2 glazurników – do równego podziału. Jaką kwotę otrzyma każdy z nich po potrąceniu za usterki 10% z ustalonej kwoty?

- A. 900 zł
- B. 995 zł
- C. 1 800 zł
- D. 1 990 zł

### Zadanie 32.

Do wykonania okładziny zakupiono 10 paczek płytek po 80 złotych i 5 paczek płytek po 20 złotych. Koszt robocizny stanowi 50% kosztów zakupu materiałów. Jaki jest łączny koszt poniesiony na wykonanie okładziny?

- A. 450 zł
- B. 900 zł
- C. 950 zł
- D. 1 350 zł

### Zadanie 33.

Do wykonywania okładzin z drewna i tworzyw drzewnych stosuje się

- A. wiertarki z mieszadłem i pace zębate.
- B. młotki gumowe i pace metalowe.
- C. pilarki, szlifierki i wkręta.
- D. noże i liniały stalowe.

### Zadanie 34.

Do zamocowania okładziny ściiennej z płyt granitowych należy użyć

- A. zaprawy wapiennej.
- B. kleju dyspersyjnego.
- C. elementów kotwiących.
- D. kołków szybkiego montażu.

### Zadanie 35.

Które z wymienionych narzędzi i sprzętu stosuje się do wykonywania okładzin z płytek ceramicznych?

- A. Nóż z wymiennymi ostrzami i liniał stalowy.
- B. Wiertarkę z mieszadłem i szlifierkę bębnową.
- C. Kielnię, wiertarkę, gilotynę i wyrzynarkę.
- D. Maszynkę do cięcia płytek i pacę zębatą.

### Zadanie 36.

Do mechanicznego mieszania zaprawy klejowej należy użyć

- A. łaty wibracyjnej.
- B. wiertarki z mieszadłem.
- C. betoniarki przeciwbieżnej.
- D. betoniarki wolnospadowej.

### Zadanie 37.

Do sprawdzania równości podłoża pod okładziny należy użyć

- A. poziomnicy.
- B. pionu murarskiego.
- C. taśmy stalowej mierniczej.
- D. łąty aluminiowej o długości 2 metrów.

### Zadanie 38.

Najbardziej prawdopodobną przyczyną uszkodzenia okładziny drewnianej, na której pojawiły się wilgotne ciemne plamy, może być

- A. zbyt wysoka temperatura w pomieszczeniu.
- B. niedostateczna wentylacja i zagrzybienie pomieszczenia.
- C. duże dobowe wahania temperatury w suchym pomieszczeniu.
- D. szybka i nadmierna wentylacja pomieszczenia, czyli tzw. przeciągi.

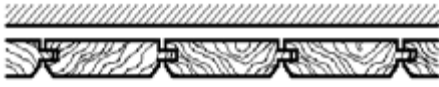
### Zadanie 39.

Podczas popowodziowej naprawy podłoża, po demontażu zamkniętej okładziny ściennej z paneli, należy wykonać kolejno następujące czynności:

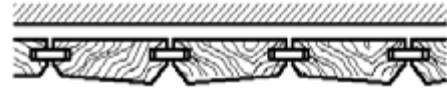
- A. usunięcie uszkodzonego tynku, zdezynfekowanie podłoża, naniesienie na podłoże preparatów pleśniobójczych i grzybobójczych, sprawdzenie wilgotności podłoża, zamontowanie nowej okładziny.
- B. zdezynfekowanie podłoża, usunięcie uszkodzonego tynku, naniesienie na podłoże preparatów pleśniobójczych i grzybobójczych, sprawdzenie wilgotności podłoża, zamontowanie nowej okładziny.
- C. zdezynfekowanie podłoża, naniesienie na podłoże preparatów pleśniobójczych i grzybobójczych, usunięcie uszkodzonego tynku, sprawdzenie wilgotności podłoża, zamontowanie nowej okładziny.
- D. sprawdzenie wilgotności podłoża, naniesienie na podłoże preparatów pleśniobójczych i grzybobójczych, usunięcie uszkodzonego tynku, zdezynfekowanie podłoża, sprawdzenie zamontowanie nowej okładziny.

**Zadanie 40.**

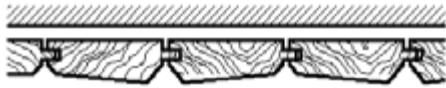
Na którym rysunku przedstawiono sposób łączenia desek okładzinowych na obce pióro?



A.



B.



C.



D.

www.EgzaminZawodowy.info