

**Arkusz zawiera informacje prawnie
chronione do momentu rozpoczęcia egzaminu**

Układ graficzny © CKE 2018

CKE **CENTRALNA
KOMISJA
EGZAMINACYJNA**

Nazwa kwalifikacji: **Planowanie i realizacja przewozów kolejowych**

Oznaczenie kwalifikacji: **A.45**

Wersja arkusza: **X**

A.45-X-19.01

Czas trwania egzaminu: **60 minut**

**EGZAMIN POTWIERDZAJĄCY KWALIFIKACJE W ZAWODZIE
Rok 2019
CZĘŚĆ PISEMNA**

Instrukcja dla zdającego

1. Sprawdź, czy arkusz egzaminacyjny zawiera 9 stron. Ewentualny brak stron lub inne usterki zgłoś przewodniczącemu zespołu nadzorującego.
2. Do arkusza dołączona jest KARTA ODPOWIEDZI, na której w oznaczonych miejscach:
 - wpisz oznaczenie kwalifikacji,
 - zamaluj kratkę z oznaczeniem wersji arkusza,
 - wpisz swój numer PESEL*,
 - wpisz swoją datę urodzenia,
 - przyklej naklejkę ze swoim numerem PESEL.
3. Arkusz egzaminacyjny zawiera test składający się z 40 zadań.
4. Za każde poprawnie rozwiązane zadanie możesz uzyskać 1 punkt.
5. Aby zdać część pisemną egzaminu musisz uzyskać co najmniej 20 punktów.
6. Czytaj uważnie wszystkie zadania.
7. Rozwiązania zaznaczaj na KARCIE ODPOWIEDZI długopisem lub piórem z czarnym tuszem/atramentem.
8. Do każdego zadania podane są cztery możliwe odpowiedzi: A, B, C, D. Odpowiada im następujący układ krerek w KARCIE ODPOWIEDZI:

A	B	C	D
---	---	---	---

9. Tylko jedna odpowiedź jest poprawna.
10. Wybierz właściwą odpowiedź i zamaluj kratkę z odpowiadającą jej literą – np., gdy wybrałeś odpowiedź „A”:

<input checked="" type="checkbox"/>	B	C	D
-------------------------------------	---	---	---

11. Staraj się wyraźnie zaznaczać odpowiedzi. Jeżeli się pomylisz i błędnie zaznaczysz odpowiedź, otocz ją kółkiem i zaznacz odpowiedź, którą uważasz za poprawną, np.

<input checked="" type="checkbox"/>	B	C	<input checked="" type="checkbox"/>
-------------------------------------	---	---	-------------------------------------

12. Po rozwiązaniu testu sprawdź, czy zaznaczyłeś wszystkie odpowiedzi na KARCIE ODPOWIEDZI i wprowadziłeś wszystkie dane, o których mowa w punkcie 2 tej instrukcji.

Pamiętaj, że oddajesz przewodniczącemu zespołu nadzorującego tylko KARTĘ ODPOWIEDZI.

Powodzenia!

* w przypadku braku numeru PESEL – seria i numer paszportu lub innego dokumentu potwierdzającego tożsamość

Zadanie 1.

Terminy zamawiania przez nadawcę wagonu, należącego do przewoźnika, określone są w

- A. taryfie towarowej.
- B. ogólnych warunkach przewozu.
- C. ustawie o transporcie kolejowym.
- D. regulaminie przewozu przesyłek towarowych.

Zadanie 2.

Termin podstawiania i zabierania wagonów z poszczególnych miejsc ładunkowych na stacji oraz wykaz pociągów, którymi należy wysłać wagony po naładunku lub wyładunku ujęty jest w

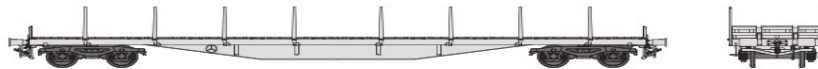
- A. planie obsługi stacji.
- B. planie pracy manewrowej.
- C. planie przejścia wagonów.
- D. wewnętrznym rozkładzie jazdy pociągów.

Zadanie 3.

Obsługę pociągów towarowych o masie ogólnej 1 600 ton na linii niezelektryfikowanej prowadzi się lokomotywą serii

- A. ET 22
- B. SN 61
- C. ST 44
- D. SM 03

Zadanie 4.



Przedstawiony na rysunku wagon służy do przewozu

- A. kontenerów.
- B. ładunków na paletach.
- C. towarów w workach odpornych na wilgoć.
- D. ładunków o przekroczonej skrajni ładunkowej.

Zadanie 5.

Efektywność wykorzystania pojazdów trakcyjnych w przewozach ładunków określa

- A. średni dobowy przebieg lokomotywy czynnej.
- B. średnia masa brutto pociągu towarowego.
- C. współczynnik pracy manewrowej.
- D. ilostan ogólny lokomotyw.

Zadanie 6.

Na stacji rozrządowej jednokierunkowej z podłużnym układem torów, grupy torów ustawione są jedne za drugimi w kolejności 1, 2, 3, przy czym obowiązują oznaczenia:

- A. 1 - przyjazdowe, 2 - odjazdowe, 3 - kierunkowe.
- B. 1 - przyjazdowe, 2 - kierunkowe, 3 - odjazdowe.
- C. 1 - kierunkowe, 2 - przyjazdowe, 3 - odjazdowe.
- D. 1 - odjazdowe, 2 - kierunkowe, 3 - przyjazdowe.

Zadanie 7.

Czynności związane z przemieszczaniem, obróbką i pobytem wagonów na stacji towarowej zarejestrowane są w

- A. karcie rozrządowej.
- B. planie obsługi stacji.
- C. dokumentach technologicznych.
- D. wewnętrznym rozkładzie jazdy pociągów.

Zadanie 8.

Graficzne przedstawienie w zależności od funkcji czasu czynności technologicznych wykonywanych w ustalonej kolejności na stacji rozrządowej przez zespoły obróbkowe to

- A. plan obsługi stacji.
- B. cykl przewozowy.
- C. harmonogram obróbki.
- D. zdolność przerobcza stacji.

Zadanie 9.

Ile wynosi wartość współczynnika pracy manewrowej, jeżeli lokomotywa manewrowa w ciągu 12 godzin wykonała pracę podstawienia na punkty ładunkowe 400 wagonów, rozrządziła 6 składów po 30 wagonów i zestawiła 4 składy po 35 wagonów?

- A. 40 wagonów.
- B. 60 wagonów.
- C. 70 wagonów.
- D. 80 wagonów.

Zadanie 10.

Czas pozostawiania wagonów towarowych w dyspozycji klienta na boczniczy liczy się od chwili

- A. wyładunku podstawionego wagonu do ponownego jego załadunku.
- B. podstawienia wagonu w czasie planowej obsługi do czasu zabrania go z boczniczy.
- C. podstawienia wagonu w czasie planowej obsługi do jego załadunku lub wyładunku.
- D. podstawienia wagonu w czasie planowej obsługi do czasu najbliższej obsługi boczniczy.

Zadanie 11.

Celem działalności marketingowej związanej ze świadczeniem usług przewozowych jest

- A. bieżące informowanie o sytuacji finansowej firmy.
- B. stworzenie długofalowej perspektywy rozwoju firmy.
- C. osiągnięcie maksymalnego zysku w krótkim okresie czasu.
- D. obniżenie ceny sprzedaży w celu wyeliminowania konkurencji.

Zadanie 12.

Egzemplarz kolejowego listu przewozowego, który towarzyszy przesyłce na całej drodze przebiegu i stanowi dokument będący podstawą do rozliczenia należności przewoźnika, to

- A. ceduła.
- B. grzbiet.
- C. wtórnik.
- D. oryginał.

Zadanie 13.

System informatyczny umożliwiający rezerwację miejsc i sprzedaż biletów kolejowych spółek PKP i Przewozy Regionalne to

- A. SRP
- B. GPRS
- C. SITKOL
- D. KURS'90

Zadanie 14.

Na torach ogólnego użytku przesyłkę wydaje się odbiorcy za okazaniem pracownikowi stacji

- A. ceduły listu przewozowego.
- B. wtórnika listu przewozowego.
- C. oryginału listu przewozowego.
- D. dokumentu potwierdzającego tożsamość odbiorcy.

Zadanie 15.

Gwoździe oraz inne środki mocujące, które pozostały po przewozie w wagonie krytym powinien usunąć

- A. przewoźnik.
- B. odbiorca przesyłki.
- C. rewident wagonów.
- D. podmiot wyznaczony w liście przewozowym.

Zadanie 16.

Po załadunku wagonu przez nadawcę, przed dopuszczeniem do przewozu przez przewoźnika, należy sprawdzić, czy

- A. ładunki w wagonie są odpowiedniej jakości.
- B. na wagonach umieszczono nalepki kierunkowe.
- C. wewnątrz wagonu umieszczono informację o nazwie towaru i odbiorcy.
- D. ładunki w wagonach są właściwie umocowane i zabezpieczone przed przesunięciem.

Zadanie 17.

Po zakończeniu czynności ładunkowych na torach odbiorca zobowiązany jest

- A. osobiście wyczyścić plac ładunkowy.
- B. powiadomić personel stacji, kto oczyści teren kolejowy.
- C. powiadomić personel stacji o czasie załadowania lub zabrania przesyłki.
- D. usunąć z terenu kolejowego wszystkie pozostałości po czynnościach ładunkowych.

Zadanie 18.

Wagony zakwalifikowane do przewozów międzynarodowych przez uprawnionego pracownika przewoźnika należy dodatkowo

- A. skierować do mycia i odkażania.
- B. odstawić na tory specjalnego przeznaczenia.
- C. oznakować pomarańczową tablicą informacyjną na każdej ścianie bocznej.
- D. oznaczyć nalepkami informującymi o przydatności do określonego systemu komunikacji.

Zadanie 19.

Lp.	Uprawnieni do ulgi	Wymiar ulgi (%) tylko przy przejazdach w klasie drugiej, na podstawie biletów		
		jednorazowych		
		w pociągach		
		Osobowych	Posp. TLK	ECI
1.	Dzieci w wieku do lat 4	100	100	100
2.	Uczniowie szkoły podstawowej, gimnazjum i szkoły ponadpodstawowej publicznej lub niepublicznej o uprawnieniach szkoły publicznej, nie dłużej niż do ukończenia 24 roku życia	37	37	37
3.	Studenci do ukończenia 26 roku życia	51	51	51

Cena bazowa normalna dla biletu jednorazowego w pociągu pośpiesznym drugiej klasy wynosi 73,00 zł. Jaka będzie łączna kwota za przejazd tym pociągiem osoby dorosłej, 3-letniego dziecka, 10-letniego ucznia szkoły podstawowej i 22-letniego studenta?

- A. 110,23 zł
- B. 137,24 zł
- C. 154,76 zł
- D. 227,76 zł

Zadanie 20.

Na wysokość opłaty pobranej przez przewoźnika za przewóz przesyłki wagonowej **nie ma** wpływu

- A. masa (waga) przesyłki.
- B. nazwa (rodzaj) towaru.
- C. sposób opłaty przewoźnego.
- D. odległość taryfowa przewozu.

Zadanie 21.

Punktem odprawy przesyłek towarowych, w którym zawiera się umowę przewozu, jest

- A. kasa towarowa.
- B. plac ładunkowy.
- C. biuro naczelnika sekcji.
- D. posterunek odprawiacza pociągów.

Zadanie 22.

W zamieszczonym w tabeli przykładzie oznaczenia wagonu towarowego, rodzaj i cechy techniczne wagonu określa

- A. pierwsza grupa dwucyfrowa.
- B. druga grupa dwucyfrowa.
- C. trzecia grupa czterocyfrowa.
- D. czwarta grupa trzycyfrowa.

Numer wagonu				
<u>31</u>	<u>51</u>	<u>5841</u>	<u>071</u>	<u>4</u>
1 grupa	2 grupa	3 grupa	4 grupa	5 grupa

Zadanie 23.

Wysyłka wagonów zwartym składem to przemieszczenie ich w pociągu

- A. tylko do naprawy.
- B. na odległość co najmniej 500 km.
- C. jedną lokomotywą na całej drodze przewozu.
- D. bez przeformowania od stacji nadania do stacji przeznaczenia.

Zadanie 24.

Podczas oględzin technicznych wagonów w składzie pociągu wyprawianego w drogę, rewident taboru **nie jest** zobowiązany do

- A. założenia na pociąg sygnалу końca pociągu.
- B. ustawienia dźwigni przestawczych hamulców w wagonach.
- C. sprawdzenia sposobu zabezpieczenia ładunków przed przesunięciem.
- D. sprawdzenia, czy nieużywane sprzęgi są podwieszane na wspornikach.

Zadanie 25.

Uproszczona próba hamulca zespolonego w pociągu polega na sprawdzeniu działania hamulców w

- A. całym składzie pociągu.
- B. dwóch ostatnich wagonach pociągu.
- C. pierwszym i ostatnim wagonie pociągu.
- D. lokomotywie i dwóch dowolnie wybranych wagonach.

Zadanie 26.

Długość pociągu towarowego, ustalona w wykazie pojazdów w składzie pociągów, nie powinna być większa od długości

- A. drogi hamowania pociągu.
- B. najdłuższej drogi ochronnej.
- C. torów specjalnego przeznaczenia.
- D. wskazanej w wewnętrznym rozkładzie jazdy.

Zadanie 27.

Hamulec ręczny stosowany w wagonach jako hamulec mechaniczny umożliwia

- A. awaryjne zatrzymanie pociągu.
- B. zahamowanie pociągu przez podróżnego.
- C. zablokowanie drzwi w wagonach pasażerskich.
- D. unieruchomienie wagonu na postoju i hamowanie wagonu w czasie jazdy.

Zadanie 28.

Określ procent masy hamującej, jeżeli rzeczywista masa hamująca (M_{hr}) wynosi 350 ton, a masa ogólna (M_o) jest równa jest 400 ton.

- A. 133,0%
- B. 114,3%
- C. 87,5%
- D. 70,2%

Zadanie 29.

Określ wymaganą masę hamującą pociągu (M_{hw}), jeżeli masa ogólna pociągu (M_o) wynosi 1650 ton, a procent wymaganej masy hamującej (P_w) jest równy 73%.

- A. 1650 t
- B. 1205 t
- C. 1170 t
- D. 1155 t

Zadanie 30.

W którym przypadku można wyprawić pociąg, jeżeli P_r oznacza procent rzeczywistej masy hamującej, a P_w podany w rozkładzie jazdy procent wymaganej masy hamującej?

- A. $P_r=100\%$, $P_w=106\%$
- B. $P_r=90\%$, $P_w=85\%$
- C. $P_r=80\%$, $P_w=90\%$
- D. $P_r=55\%$, $P_w=56\%$

Zadanie 31.

Podczas obserwacji wjeżdżającego pociągu należy zwracać uwagę, czy

- A. pociąg jest prawidłowo osygnalizowany.
- B. jest wymagana obsada drużyny trakcyjnej.
- C. są pozamykane okna w wagonach towarowych.
- D. wszystkie okna w wagonach z klimatyzacją są zamknięte.

Zadanie 32.

Sprawdzenie, przed wyjazdem pociągu ze stacji początkowej, stanu urządzeń automatycznego zamykania i blokady drzwi wejściowych wagonów pasażerskich należy do obowiązków

- A. rewidenta wagonów.
- B. kierownika pociągu.
- C. przewoźnika.
- D. konduktora.

Zadanie 33.

Nadawca po załadowaniu sprzętu elektronicznego do wagonu krytego zastosował dodatkowe zamknięcie drzwi przez założenie kłódki. Taki sposób zabezpieczenia wagonu jest

- A. prawidłowy, gdyż chroni przed kradzieżą.
- B. niedozwolony, gdyż może uszkodzić wagon.
- C. dopuszczalny tylko przy konwojowaniu przesyłki.
- D. możliwy do stosowania tylko za zgodą przewoźnika.

Zadanie 34.

W wewnętrznym rozkładzie jazdy pociągu **nie umieszcza się** informacji o

- A. zainstalowanych urządzeniach SHP.
- B. wymaganym odsetku masy hamującej.
- C. rzeczywistej masy hamującej pociągu.
- D. rodzaju urządzeń na poszczególnych szlakach.

Zadanie 35.

W razie wystąpienia pożaru w pociągu lub na terenie przedsiębiorstwa kolejowego, należy pracowników o tym poinformować sygnałem akustycznym w postaci

- A. jednego długiego i dwóch krótkich dźwięków.
- B. jednego długiego i trzech krótkich dźwięków.
- C. przerywanego tonu trwającego 3 minuty.
- D. trzech krótkich dźwięków.

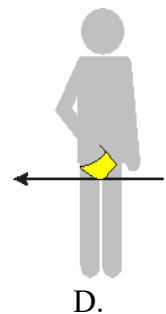
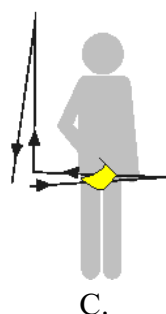
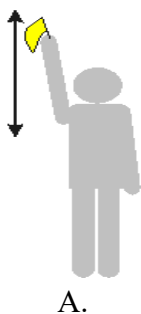
Zadanie 36.

Wagony załadowane przesyłką przekraczającą skrajnię ładunkową można przetaczać sposobem

- A. odstawczym.
- B. grawitacyjnym.
- C. seryjnych odrzutów.
- D. pojedynczych odrzutów.

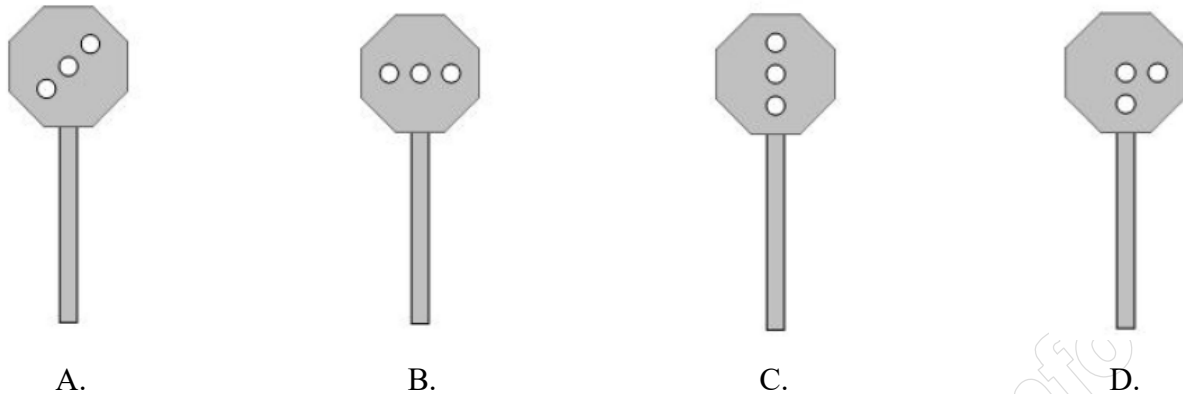
Zadanie 37.

Na którym rysunku przedstawiono sygnał „Ode mnie”?



Zadanie 38.

Sygnal Rt 1 „Pchać powoli” podawany na tarczy świetlnej rozrządowej przedstawiono na rysunku



Zadanie 39.

Oznaczenie w karcie rozrządowej w rubryce „ilość wagonów i oznaczniki” w postaci **MMh2** informuje, że odpręg składa się z dwóch wagonów

- A. z przekroczoną skrajnią ładunkową.
- B. cystern oznaczonych dwoma pasami pomarańczowymi.
- C. bez hamulców, które trzeba hamować dwoma płozami hamulcowymi.
- D. sześciosiowych ładownych z dwoma hamulcami, które muszą być obsadzone.

Zadanie 40.

Oględziny handlowe wagonów i ładunków na torach ogólnego użytku polegają na sprawdzeniu

- A. stanu technicznego i hamulców.
- B. załadowania wagonu do granicy jego obciążenia.
- C. wniesienia opłaty przez nadawcę za przewóz wagonu.
- D. sposobu załadowania i zabezpieczenia ładunku w wagonie.