

**Arkusz zawiera informacje prawnie  
chronione do momentu rozpoczęcia egzaminu**

Układ graficzny © CKE 2019

**CKE** **CENTRALNA  
KOMISJA  
EGZAMINACYJNA**

Nazwa kwalifikacji: **Wykonywanie zabiegów fryzjerskich**  
Oznaczenie kwalifikacji: **A.19**  
Wersja arkusza: **X**

**A.19-X-19.06**  
Czas trwania egzaminu: **60 minut**

**EGZAMIN POTWIERDZAJĄCY KWALIFIKACJE W ZAWODZIE**  
**Rok 2019**  
**CZĘŚĆ PISEMNA**

**Instrukcja dla zdającego**

1. Sprawdź, czy arkusz egzaminacyjny zawiera 9 stron. Ewentualny brak stron lub inne usterki zgłoś przewodniczącemu zespołu nadzorującego.
2. Do arkusza dołączona jest KARTA ODPOWIEDZI, na której w oznaczonych miejscach:
  - wpisz oznaczenie kwalifikacji,
  - zamaluj kratkę z oznaczeniem wersji arkusza,
  - wpisz swój numer PESEL\*,
  - wpisz swoją datę urodzenia,
  - przyklej naklejkę ze swoim numerem PESEL.
3. Arkusz egzaminacyjny zawiera test składający się z 40 zadań.
4. Za każde poprawnie rozwiązane zadanie możesz uzyskać 1 punkt.
5. Aby zdać część pisemną egzaminu musisz uzyskać co najmniej 20 punktów.
6. Czytaj uważnie wszystkie zadania.
7. Rozwiązania zaznaczaj na KARCIE ODPOWIEDZI długopisem lub piórem z czarnym tuszem/atramentem.
8. Do każdego zadania podane są cztery możliwe odpowiedzi: A, B, C, D. Odpowiada im następujący układ kratek w KARCIE ODPOWIEDZI:

A	B	C	D
---	---	---	---

9. Tylko jedna odpowiedź jest poprawna.
10. Wybierz właściwą odpowiedź i zamaluj kratkę z odpowiadającą jej literą – np., gdy wybrałeś odpowiedź „A”:

<input checked="" type="checkbox"/>	B	C	D
-------------------------------------	---	---	---

11. Staraj się wyraźnie zaznaczać odpowiedzi. Jeżeli się pomylisz i błędnie zaznaczysz odpowiedź, otocz ją kółkiem i zaznacz odpowiedź, którą uważasz za poprawną, np.

<input checked="" type="checkbox"/>	B	C	<input checked="" type="checkbox"/>
-------------------------------------	---	---	-------------------------------------

12. Po rozwiązaniu testu sprawdź, czy zaznaczyłeś wszystkie odpowiedzi na KARCIE ODPOWIEDZI i wprowadziłeś wszystkie dane, o których mowa w punkcie 2 tej instrukcji.

**Pamiętaj, że oddajesz przewodniczącemu zespołu nadzorującego tylko KARTĘ ODPOWIEDZI.**

***Powodzenia!***

\* w przypadku braku numeru PESEL – seria i numer paszportu lub innego dokumentu potwierdzającego tożsamość

### Zadanie 1.

Mała puszystość, nadmierna połyskliwość i zlepianie się ze sobą, to cechy charakterystyczne włosów

- A. normalnych.
- B. uszkodzonych.
- C. z nadczynnością łojotokową.
- D. z niedoczynnością łojotokową.

### Zadanie 2.

Podczas diagnozy włosów mikrokamera jest używana do oceny

- A. grubości włosów.
- B. długości włosów.
- C. macierzy włosów.
- D. nawilżenia włosów.

### Zadanie 3.

Do wykonania ondulacji fenowej i loczkowania żelazkowego włosów należy przygotować na stanowisku następujące aparaty i przybory:

- A. wałki spiralne, falownicę, suszarkę ręczną, klipsy fryzjerskie.
- B. wałki okrągłe, lokówkę okrągłą, suszarkę hełmową, siateczkę.
- C. szczotkę płaską, prostownicę, suszarkę hełmową, grzebień szpikulec.
- D. szczotkę okrągłą, lokówkę okrągłą, suszarkę ręczną, klamry sekcyjne.

### Zadanie 4.

Do wykonania zabiegu ondulacji wodnej techniką plisowania włosów należy przygotować:

- A. piankę, grzebień wąski, falownicę, klipsy fryzjerskie, peniuar długi.
- B. loton, grzebień wygięty, falownicę, klamry separacyjne, peniuar długi.
- C. żel, grzebień wygięty, suszarkę hełmową, klipsy fryzjerskie, pelerynkę krótką.
- D. wosk, grzebień szpikulec, suszarkę hełmową, klamry sekcyjne, pelerynkę krótką.

### Zadanie 5.

Preparat pielęgnacyjny zawierający wyciąg z kasztanowca powoduje wzmocnienie

- A. perłowego koloru włosów.
- B. popielatego koloru włosów.
- C. fioletowego odcienia włosów.
- D. miedzianego odcienia włosów.

### Zadanie 6.

Do pielęgnacji włosów farbowanych z jednoczesnym wzmocnieniem koloru włosów należy użyć

- A. farby utleniającej.
- B. maski koloryzującej.
- C. płukanki zakwaszającej.
- D. odżywki wzmacniającej.

### Zadanie 7.

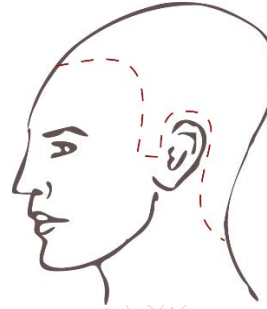
Do pielęgnacji włosów w tonacji blondu, z problemem łojotokowym, należy użyć płukanki zawierającej wyciąg

- A. z łożnianu.
- B. z lawsonii.
- C. z kampeszu.
- D. z indygowca.

### Zadanie 8.

Który mankament urody klienta przedstawiony jest na schematycznym rysunku profilu twarzy?

- A. Cofnięte czoło.
- B. Cofnięta broda.
- C. Spłaszczony nos.
- D. Wysunięta broda.



### Zadanie 9.

Który typ kolorystyczny urody reprezentuje opisana klientka?

- A. Lato.
- B. Zima.
- C. Jesień.
- D. Wiosna.

#### Opis klientki

Klientka ma blad różową cerę w błękitnym odcieniu, oczy niebieskoszare. Włosy są w naturalnym kolorze jasnego popielatego blondu.

### Zadanie 10.

Który kształt profilu twarzy klienta przedstawiono na rysunku schematycznym?

- A. Okrągły.
- B. Wklęsły.
- C. Wypukły.
- D. Klasyczny.



### Zadanie 11.

W celu skrócenia do linii karku i przerzedzenia końcówek włosów cienkich i delikatnych należy podczas strzyżenia damskiego zastosować techniki

- A. cieniowania i ślizgu.
- B. palcowania i skalowania.
- C. palcowania i ząbkowania.
- D. cieniowania i degażowania.

### Zadanie 12.

Przerzedzenie na różnych wysokościach skręconego pasma włosów nożyczkami klasycznymi wymaga zastosowania techniki

- A. ślizgu.
- B. skalowania.
- C. punktowania.
- D. degażowania.

### Zadanie 13.

Przerzedzenie pasm włosów na jednej długości sposobem *na tępo* wymaga użycia

- A. noża chńskiego.
- B. brzytwy klasycznej.
- C. nożyczek degażówek.
- D. narzędzia brzytwopodobnego.

### Zadanie 14.

Do zabezpieczenia odzieży klientki podczas niestopniowanego strzyżenia włosów poniżej linii ramion należy na stanowisku fryzjerskim przygotować

- A. ręcznik bawełniany.
- B. rynienkę plastikową.
- C. ręcznik jednorazowy.
- D. kołnierz skóropodobny.

### Zadanie 15.

Strzyżenie włosów w części potylicznej do linii *boba* o formie spójnej wymaga wykorzystania separacji

- A. pionowych.
- B. trójkątnych.
- C. ukośnych do tyłu.
- D. ukośnych do przodu.

### Zadanie 16.

Strzyżenie damskie do formy spójnej należy wykonać techniką

- A. cieniowania maszynką elektryczną.
- B. cieniowania nożyczkami klasycznymi.
- C. palcowania po zewnętrznej stronie dłoni.
- D. palcowania po wewnętrznej stronie dłoni.

### Zadanie 17.

Uzyskanie efektu formy spójnej strzyżenia damskiego wymaga zastosowania dystrybucji

- A. naturalnej.
- B. przesuniętej.
- C. kierunkowej.
- D. przeniesionej.

### Zadanie 18.

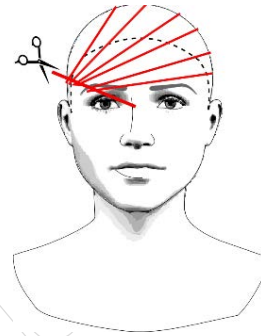
W celu uzyskania minimalnego efektu stopniowania włosów należy podczas strzyżenia zastosować projekcję

- A. niską.
- B. średnią.
- C. wysoką.
- D. naturalną.

### Zadanie 19.

Przedstawiony rysunek schematyczny należy wykorzystać podczas strzyżenia grzywki o kształcie

- A. wklęsłym.
- B. poziomym.
- C. wydłużonym z lewej strony twarzy.
- D. wydłużonym z prawej strony twarzy.



### Zadanie 20.

Trwałego prostowania **nie należy** wykonywać w przypadku włosów po wykonanym zabiegu

- A. prostowania wodnego.
- B. ondulowania termicznego.
- C. prostowania żelazkowego.
- D. ondulowania chemicznego.

### Zadanie 21.

Przekształcenie keratyny alfa w keratynę beta podczas zabiegu ondulacji chemicznej następuje na etapie

- A. wstępnym.
- B. końcowym.
- C. właściwym.
- D. przygotowawczym.

### Zadanie 22.

Do czynności etapu wstępnego ondulacji chemicznej należą:

- A. diagnoza włosów, mycie włosów, aplikacja płynu ochronnego.
- B. założenie peleryny, mycie włosów, aplikacja płynu utrwalającego.
- C. diagnoza włosów, założenie peleryny, nawinięcie włosów na wałki.
- D. mycie włosów, nawinięcie włosów na wałki, aplikacja płynu ondulującego.

### Zadanie 23.

Podczas zabiegu ondulacji chemicznej odbudowanie we włosach wiązań siarczkowych wymaga użycia preparatu

- A. ochronnego.
- B. ondulującego.
- C. utrwalającego.
- D. neutralizującego.

### Zadanie 24.

W celu zabezpieczenia włosów przed szkodliwym działaniem żelazka fryzjerskiego należy bezpośrednio przed ondulowaniem aplikować na włosy preparat

- A. neutralizujący.
- B. natłuszczający.
- C. odłuszczający.
- D. rozpuszczający.

### Zadanie 25.

Podczas zabiegu ondulacji chemicznej na zimno w salonie fryzjerskim dozwolone technologicznie jest stosowanie wałków wykonanych

- A. z korka.
- B. z metalu.
- C. z polimerów.
- D. z akwamarynu.

### Zadanie 26.

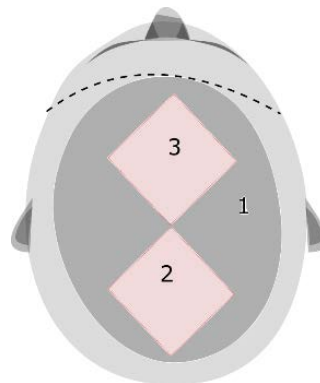
Przeciwwskazaniem do wykonania zabiegu zagęszczania i przedłużania jest posiadanie przez klientkę włosów

- A. normalnych, zdrowych, prostych.
- B. rzadkich, sztywnych, lekko falistych.
- C. normalnych, gęstych, silnie skręconych.
- D. rzadkich, delikatnych, uszkodzonych przy nasadzie.

### Zadanie 27.

Którą metodę koloryzacji włosów przedstawiono na rysunku schematycznym?

- A. Globalną.
- B. Sekcyjną.
- C. Całościową.
- D. Pasemkową.



### Zadanie 28.

Separowanie pasemek włosów pionowo i poziomo jest stosowane podczas zabiegu rozjaśniania wykonywanego techniką

- A. diagonalną.
- B. horyzontalną.
- C. diagonalno-wertykalną.
- D. wertykalno-horyzontalną.

### Zadanie 29.

Do przywrócenia naturalnego pH włosom po zabiegu rozjaśniania należy użyć

- A. płukanki tonującej.
- B. płukanki nawilżającej.
- C. odżywki zakwaszającej.
- D. odżywki natłuszczającej.

### Zadanie 30.

Preparatem do koloryzacji włosów niewodującym oksydacji barwników naturalnych jest farba

- A. utleniająca.
- B. metaliczna.
- C. rozjaśniająca.
- D. permanentna.

### Zadanie 31.

Do koloryzacji trwałej należy użyć preparatu koloryzującego zawierającego

- A. barwniki pośrednie.
- B. pigmenty organiczne.
- C. barwniki bezpośrednie.
- D. pigmenty nieorganiczne.

### Zadanie 32.

W celu optycznego powiększenia drobnej twarzy, należy zaproponować klientce koloryzację włosów na poziomie

- A. czerni.
- B. jasnego brązu.
- C. średniego brązu.
- D. bardzo jasnego blondu.

### Zadanie 33.

Który poziom kolorystyczny zastosowany podczas koloryzacji włosów długich spowoduje optyczne zmniejszenie objętości fryzury?

- A. 3
- B. 5
- C. 8
- D. 10

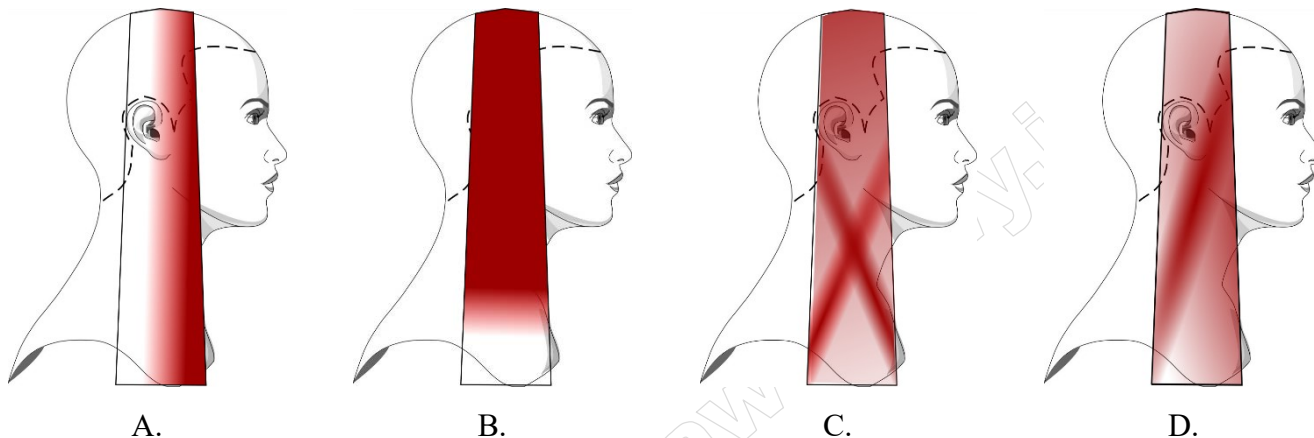
### Zadanie 34.

Klientce o kolorystycznym typie urody zima **nie należy** proponować koloryzacji włosów w tonacji

- A. jasnego złota.
- B. jasnego popielu.
- C. ciemnego brązu.
- D. ciemnego fioletu.

### Zadanie 35.

Które odbarwienie jest efektem rozjaśniania włosów techniką *ombre*?



### Zadanie 36.

Producent preparatu do koloryzacji zaleca proporcje farby i aktywatora 1:3. Ile aktywatora należy odmierzyć do przygotowania preparatu do koloryzacji z 30 ml farby?

- A. 10 ml
- B. 30 ml
- C. 60 ml
- D. 90 ml

**Zadanie 37.***Fragment instrukcji użycia preparatu do koloryzacji*

Objętość farby do przygotowania mieszaniny koloryzującej:

- koloryzacja całego porostu – 60 ml farby
- koloryzacja pasemek włosów – 40 ml farby
- koloryzacja 1 sekcji włosów – 20 ml farby

Koloryzacja włosów z udziałem siwizny:

Do farby w kolorze docelowym dodać farbę w kolorze naturalnym na poziomie koloru docelowego. Proporcje łączenia farb wg tabeli:

Procentowy udział siwizny we włosach	Proporcje farb w mieszaninie koloryzującej	
	kolor naturalny	kolor docelowy
0-30%	----	1
31-50%	1	2
51-70%	1	1
71-100%	2	1

Na podstawie fragmentu instrukcji oblicz objętość farby naturalnej potrzebnej do koloryzacji całego porostu włosów z 50% udziałem siwizny.

- A. 20 ml
- B. 30 ml
- C. 40 ml
- D. 50 ml

**Zadanie 38.**

Po rozjaśnianiu techniką na folii aluminiowej nierównomierne odbarwienie pasm włosów jest wynikiem

- A. użycia zbyt niskiego stężenia aktywatora.
- B. użycia zbyt wysokiego stężenia aktywatora.
- C. aplikowania małej ilości mieszanki odbarwiającej.
- D. aplikowania dużej ilości mieszanki odbarwiającej.

**Zadanie 39.**

W celu uzyskania po koloryzacji rozjaśniającej równomiernego koloru na całej długości włosów długich i zdrowych mieszaninę, przygotowaną z jednakowym stężeniem aktywatora, należy aplikować na porost w następującej kolejności:

- A. nasada włosów, środek włosów, końcówki włosów.
- B. środek włosów, nasada włosów, końcówki włosów.
- C. końcówki włosów, środek włosów, nasada włosów.
- D. środek włosów, końcówki włosów, nasada włosów.

**Zadanie 40.**

Niepożądany pomarańczowy odcień pasemek po zabiegu ich odbarwiania należy skorygować preparatem o odcieniu

- A. żółtym.
- B. zielonym.
- C. niebieskim.
- D. czerwonym.