

*Arkusz zawiera informacje prawnie  
chronione do momentu rozpoczęcia egzaminu*

Układ graficzny © CKE 2016

**CKE** **CENTRALNA  
KOMISJA  
EGZAMINACYJNA**

Nazwa kwalifikacji: **Wykonywanie usług krawieckich**

Oznaczenie kwalifikacji: **A.12**

Wersja arkusza: **X**

**A.12-X-17.01**

Czas trwania egzaminu: **60 minut**

**EGZAMIN POTWIERDZAJĄCY KWALIFIKACJE W ZAWODZIE  
Rok 2017  
CZĘŚĆ PISEMNA**

**Instrukcja dla zdającego**

1. Sprawdź, czy arkusz egzaminacyjny zawiera 9 stron. Ewentualny brak stron lub inne usterki zgłoś przewodniczącemu zespołu nadzorującego.
2. Do arkusza dołączona jest KARTA ODPOWIEDZI, na której w oznaczonych miejscach:
  - wpisz oznaczenie kwalifikacji,
  - zamaluj kratkę z oznaczeniem wersji arkusza,
  - wpisz swój numer PESEL\*,
  - wpisz swoją datę urodzenia,
  - przyklej naklejkę ze swoim numerem PESEL.
3. Arkusz egzaminacyjny zawiera test składający się z 40 zadań.
4. Za każde poprawnie rozwiązane zadanie możesz uzyskać 1 punkt.
5. Aby zdać część pisemną egzaminu musisz uzyskać co najmniej 20 punktów.
6. Czytaj uważnie wszystkie zadania.
7. Rozwiązania zaznaczaj na KARCIE ODPOWIEDZI długopisem lub piórem z czarnym tuszem/atramentem.
8. Do każdego zadania podane są cztery możliwe odpowiedzi: A, B, C, D. Odpowiada im następujący układ krerek w KARCIE ODPOWIEDZI:

A	B	C	D
---	---	---	---

9. Tylko jedna odpowiedź jest poprawna.
10. Wybierz właściwą odpowiedź i zamaluj kratkę z odpowiadającą jej literą – np., gdy wybrałeś odpowiedź „A”:

<input checked="" type="checkbox"/>	B	C	D
-------------------------------------	---	---	---

11. Staraj się wyraźnie zaznaczać odpowiedzi. Jeżeli się pomylisz i błędnie zaznaczysz odpowiedź, otocz ją kółkiem i zaznacz odpowiedź, którą uważasz za poprawną, np.

<input checked="" type="checkbox"/>	B	C	<input checked="" type="checkbox"/>
-------------------------------------	---	---	-------------------------------------

12. Po rozwiązaniu testu sprawdź, czy zaznaczyłeś wszystkie odpowiedzi na KARCIE ODPOWIEDZI i wprowadziłeś wszystkie dane, o których mowa w punkcie 2 tej instrukcji.

**Pamiętaj, że oddajesz przewodniczącemu zespołu nadzorującego tylko KARTĘ ODPOWIEDZI.**

***Powodzenia!***

\* w przypadku braku numeru PESEL – seria i numer paszportu lub innego dokumentu potwierdzającego tożsamość

### Zadanie 1.

Jak nazywa się grupa pomiarów antropometrycznych wykonywanych wzdłuż linii przylegających dookoła mierzonych części ciała?

- A. Wysokości.
- B. Szerokości.
- C. Obwody.
- D. Łuki.

### Zadanie 2.

Typy figur kobiet wyznacza się na podstawie różnic pomiędzy obwodem bioder a obwodem klatki piersiowej i oznacza symbolami:

- A. 0, 1, 2, 3
- B. I, II, III, IV
- C. A, B, C, D
- D. S, M, L, XL

### Zadanie 3.

Które pomiary krawieckie, poza wzrostem, są niezbędne do wykonania form spódnicy damskiej przedstawionej na rysunku?

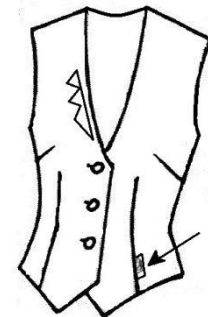
- A. opx, obt.
- B. SyTy, ot.
- C. ot, obt, TD.
- D. ZUo, ZTv, obt.



### Zadanie 4.

Na przedstawionym rysunku kamizelki strzałka wskazuje

- A. aplikację.
- B. wszywkę.
- C. naszywkę.
- D. przywieszkę.



### Zadanie 5.

Wskaż wymiary sukni damskiej, niezbędne do obliczenia zużycia materiału, z którego zaplanowano jej uszycie.

- A. Długość rękawa, szerokość sukni na linii bioder.
- B. Długość sukni do linii talii, długość rękawa.
- C. Długość tyłu sukni, długość przodu sukni.
- D. Długość sukni, długość rękawa.

### Zadanie 6.

Które ze wzorów tkanin mają największy wpływ na zwiększenie norm zużycia materiału w produkcji miarowej i konfekcyjnej wyrobów odzieżowych?

- A. Kraty i pasy.
- B. Kropki i groszki.
- C. Kwiatowe o kompozycji bezkierunkowej.
- D. Geometryczne o kompozycji bezkierunkowej.

### Zadanie 7.

Który z rodzajów szablonów stosuje się do oznaczenia miejsc zapięć w wyrobie?

- A. Przemysłowy.
- B. Podstawowy.
- C. Pomocniczy.
- D. Odzieżowy.

### Zadanie 8.

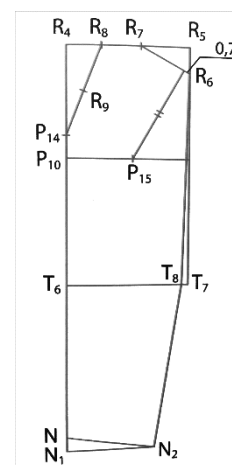
Na której linii formy przodu bluzki damskiej podstawowej znajduje się konstrukcyjna zaszewka piersiowa?

- A. Talii.
- B. Boku.
- C. Podkroju szyi.
- D. Środka przodu.

### Zadanie 9.

Przedstawiona na rysunku siatka konstrukcyjna jest podstawą do modelowania formy

- A. kołnierza.
- B. spódnicy.
- C. spodni.
- D. rękawa.



### Zadanie 10.

Krajarki z którym nożem **nie można** zastosować w procesie wykrawania z nakładu elementów wyrobu odzieżowego, posiadających wewnętrzne naroża i zaokrąglenia?

- A. Pionowym.
- B. Taśmowym.
- C. Tarczowym.
- D. Wielokątnym.

### Zadanie 11.

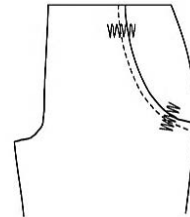
Kontrolę jakości wykrojów przeprowadza się przez porównanie wykrojonych części konstrukcyjnych wyrobu odzieżowego z

- A. formami części konstrukcyjnych wyrobu.
- B. szablonami wzorcowymi części konstrukcyjnych wyrobu.
- C. wymiarami określonymi w dokumentacji technicznej wyrobu odzieżowego.
- D. wymiarami określonymi w dokumentacji technologicznej wyrobu odzieżowego.

### Zadanie 12.

Którą z maszyn należy zastosować do wykonania operacji wzmocnienia otworu kieszeniowego przedstawionego na rysunku?

- A. Pikówkę.
- B. Overlock.
- C. Ryglówkę.
- D. Podszywarke.



### Zadanie 13.

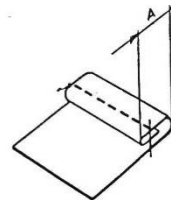
Jaki numer metryczny powinna mieć igła stosowana do szycia bluzek damskich z batystu?

- A. 70
- B. 90
- C. 110
- D. 100

### Zadanie 14.

Który rodzaj oprzyrządowania można zastosować do wykonania przedstawionego na rysunku obrębu w bluzce damskiej wykonanej z jedwabiu?

- A. Zwijacz.
- B. Lamownik.
- C. Stopkę jednostronną.
- D. Linijkę odległościową.



### Zadanie 15.

Do której operacji należy zastosować stopkę przedstawioną na rysunku?

- A. Szycia laminatów.
- B. Marszczenia materiału.
- C. Obrębienia brzegów materiału.
- D. Wszycia zamka błyskawicznego.



### Zadanie 16.

Pracę na maszynie szwalniczej, po założeniu odpowiednich nici, należy rozpoczynać od

- A. wymiany igły.
- B. wykonania próby szycia.
- C. demontażu mechanizmu chwytacza.
- D. wymiany paska na kole zamachowym.

### Zadanie 17.

Jaka może być przyczyna uszkodzenia oczek podczas łączenia elementów bluzki damskiej z cienkiej dzianiny bawełnianej na maszynie overlock?

- A. Niewłaściwe naprężenie nitki igieł.
- B. Niewłaściwie nawleczone nici.
- C. Źle dobrane ostrze igły.
- D. Źle założona igła.

### Zadanie 18.

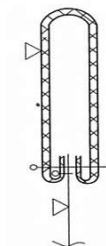
Jedną z przyczyn marszczenia się szwów, występującego podczas szycia na maszynie szwalniczej, jest

- A. niewłaściwie dobrana igła.
- B. niewłaściwie dobrane nici.
- C. wyłączony posuw materiału.
- D. nierówne przesuwanie materiału.

### Zadanie 19.

Przedstawiony na rysunku węzeł technologiczny wykonany w spódnicy damskiej dotyczy

- A. wykończenia dołu spódnicy.
- B. przyszycia i wyprasowania paska.
- C. podklejenia i zaprasowania paska.
- D. doszycia i przestębnowania paska.



### Zadanie 20.

Którą maszynę należy zastosować do wykończenia dołu w bluzie wykonanej z cienkiej dzianiny z włókien mieszanych?

- A. Podszywarękę.
- B. Stębnówkę płaską.
- C. Overlock trzynitkowy.
- D. Obrębiarkę dwuigłową.

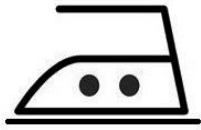
### Zadanie 21.

Jak nazywa się etap prasowania, który obejmuje prasowanie elementów wyrobu odzieżowego w toku procesu jego wytwarzania w szwalni?

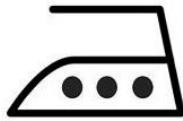
- A. Wstępne.
- B. Końcowe.
- C. Obróbkowe.
- D. Międzyoperacyjne.

### Zadanie 22.

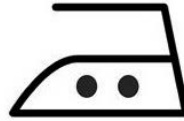
Który ze znaków informacyjnych dotyczących warunków prasowania należy umieścić na wszywce przeznaczonej dla spódnicy z tkaniny lnianej?



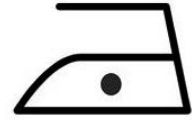
A.



B.



C.



D.

### Zadanie 23.

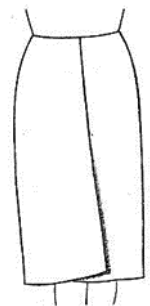
Jak nazywają się błędy powstałe w procesie szycia, które mają wpływ na jakość wykonanego wyrobu odzieżowego?

- A. Konfekcyjne.
- B. Surowcowe.
- C. Wykrojów.
- D. Użytkowe.

### Zadanie 24.

Przyczyną błędu występującego w dole spódnicy damskiej przedstawionej na rysunku jest

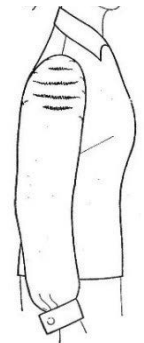
- A. za duży obwód bioder.
- B. za mały obwód bioder.
- C. nieprawidłowy podkrój na linii pasa.
- D. nieprawidłowa szerokość fałdy w dole.



### Zadanie 25.

Jaka jest przyczyna powstania fałd poprzecznych w górnej części rękawa bluzki damskiej, przedstawionej na rysunku?

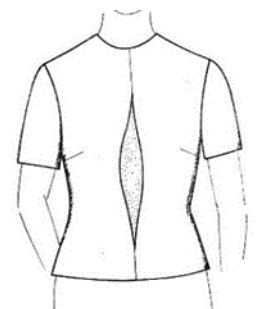
- A. Rękaw jest wszyty za bardzo do przodu.
- B. Rękaw jest wszyty za bardzo do tyłu.
- C. Kula rękawa jest za wysoka.
- D. Kula rękawa jest za niska.



### Zadanie 26.

Określ błąd, który występuje w przodzie bluzki przedstawionej na rysunku.

- A. Za mały podkrój szyi.
- B. Za szeroki podkrój szyi.
- C. Bluzka za wąska na linii klatki piersiowej.
- D. Bluzka za szeroka na linii klatki piersiowej.





### Zadanie 31.

Wykonując naprawę przedartej kieszonki w sukience dziewczęcej przedstawionej na rysunku, zastosowano element dekoracyjny, który nazywa się



- A. emblematem.
- B. butonierką.
- C. aplikacją.
- D. falbanką.

### Zadanie 32.

Zaparzaczka, jest elementem niezbędnym w wyposażeniu, między innymi, domowego stanowiska

- A. szycia ręcznego.
- B. krojenia ręcznego.
- C. prasowania ręcznego.
- D. szycia maszynowego.

### Zadanie 33.

Jakie etapy z uwzględnieniem chronologii występują w procesie wykonania przeróbki wyrobu odzieżowego, która polega na jego zmniejszeniu o jeden rozmiar?

- A. Wykonanie przeróbki, kontrola jakości wyrobu, przygotowanie do przeróbki, wykończenie wyrobu.
- B. Przygotowanie do przeróbki, wykonanie przeróbki, kontrola jakości odzieży, wykończenie wyrobu.
- C. Wykonanie przeróbki, wykończenie wyrobu, przygotowanie do przeróbki, kontrola jakości wyrobu.
- D. Przygotowanie do przeróbki, wykonanie przeróbki, wykończenie wyrobu, kontrola jakości wyrobu.

### Zadanie 34.

Jakie czynności powinien wykonać krawiec podczas przygotowania odzieży do pierwszej miary?

- A. Rozprasować szwy.
- B. Sfastrygować części odzieży.
- C. Przyszyć guziki i zrobić dziurki.
- D. Połączyć na maszynie części odzieży.

### Zadanie 35.

Do oznaczenia poprawek ustalonych podczas miary płaszcza damskiego z tkaniny wełnianej stosuje się znaki umowne, które oznaczają się

- A. długopisem.
- B. markerem.
- C. ołówkiem.
- D. kredą.

### Zadanie 36.

Który z przedstawionych znaków umownych określających rodzaj poprawki w krawiectwie miarowym dotyczy przesunięcia rękawów?



A.



B.



C.



D.

### Zadanie 37.

W ocenie jakości wykonanej przeróbki lub naprawy wyrobu odzieżowego uwzględnia się między innymi ocenę zgodności z wymaganiami określonymi

- A. w dokumentacji wyrobu.
- B. w normach technicznych.
- C. przez wykonawcę usługi.
- D. przez klienta zlecającego usługę.

### Zadanie 38.

Jakość wyrobu odzieżowego po wykonaniu przeróbki jest oceniana podczas

- A. prasowania końcowego.
- B. pierwszej przymiarki.
- C. drugiej przymiarki.
- D. odbioru wyrobu.

### Zadanie 39.

Który rodzaj poprawki określa znak umowny przedstawiony na rysunku stosowany w krawiectwie miarowym?

- A. Poszerzenia boków.
- B. Zwężenia boków.
- C. Wprasowania.
- D. Skrócenia.



### Zadanie 40.

Określ sposób obliczania zużycia gładkiej tkaniny wełnianej o szerokości 150 cm potrzebnej do uszycia spodni męskich o długości 110 cm, dla klienta o wroście 176 cm i obwodzie pasa 88 cm.

- A.  $176 \text{ cm} + 10\%$
- B.  $176 \text{ cm} + 20\%$
- C.  $110 \text{ cm} + 20\%$
- D.  $110 \text{ cm} + 10\%$