

*Arkusze zawiera informacje prawnie
chronione do momentu rozpoczęcia egzaminu*

Układ graficzny © CKE 2015

CKE **CENTRALNA
KOMISJA
EGZAMINACYJNA**

Nazwa kwalifikacji: **Asystowanie lekarzowi dentyście i utrzymanie gabinetu w gotowości do pracy**

Oznaczenie kwalifikacji: **Z.15**

Wersja arkusza: **X**

Z.15-X-15.08

Czas trwania egzaminu: **60 minut**

EGZAMIN POTWIERDZAJĄCY KWALIFIKACJE W ZAWODZIE

Rok 2015

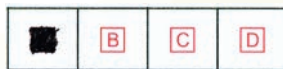
CZĘŚĆ PISEMNA

Instrukcja dla zdającego

1. Sprawdź, czy arkusz egzaminacyjny zawiera 10 stron. Ewentualny brak stron lub inne usterki zgłoś przewodniczącemu zespołu nadzorującego.
2. Do arkusza dołączona jest KARTA ODPOWIEDZI, na której w oznaczonych miejscach:
 - wpisz oznaczenie kwalifikacji,
 - zamaluj kratkę z oznaczeniem wersji arkusza,
 - wpisz swój numer PESEL*,
 - wpisz swoją datę urodzenia,
 - przyklej naklejkę ze swoim numerem PESEL.
3. Arkusz egzaminacyjny zawiera test składający się z 40 zadań.
4. Za każde poprawnie rozwiązane zadanie możesz uzyskać 1 punkt.
5. Aby zdać część pisemną egzaminu musisz uzyskać co najmniej 20 punktów.
6. Czytaj uważnie wszystkie zadania.
7. Rozwiązania zaznaczaj na KARCIE ODPOWIEDZI długopisem lub piórem z czarnym tuszem/atramentem.
8. Do każdego zadania podane są cztery możliwe odpowiedzi: A, B, C, D. Odpowiada im następujący układ krerek w KARCIE ODPOWIEDZI:



9. Tylko jedna odpowiedź jest poprawna.
10. Wybierz właściwą odpowiedź i zamaluj kratkę z odpowiadającą jej literą – np., gdy wybrałeś odpowiedź „A”:



11. Staraj się wyraźnie zaznaczać odpowiedzi. Jeżeli się pomylisz i błędnie zaznaczysz odpowiedź, otocz ją kółkiem i zaznacz odpowiedź, którą uważasz za poprawną, np.



12. Po rozwiązaniu testu sprawdź, czy zaznaczyłeś wszystkie odpowiedzi na KARCIE ODPOWIEDZI i wprowadziłeś wszystkie dane, o których mowa w punkcie 2 tej instrukcji.

Pamiętaj, że oddajesz przewodniczącemu zespołu nadzorującego tylko KARTĘ ODPOWIEDZI.

Powodzenia!

* w przypadku braku numeru PESEL – seria i numer paszportu lub innego dokumentu potwierdzającego tożsamość

Zadanie 1.

W metodzie pracy „solo” podczas zabiegu w gabinecie stomatologicznym

- A. pacjent siedzi, dentysta stoi.
- B. pacjent leży, dentysta siedzi.
- C. pacjent leży, dentysta stoi, asysta siedzi.
- D. pacjent siedzi, dentysta siedzi, asysta stoi.

Zadanie 2.

Endometr jest urządzeniem będącym na wyposażeniu gabinetu

- A. ortodontycznego.
- B. profilaktyki stomatologicznej.
- C. chirurgii szczękowo-twarzowej.
- D. stomatologii zachowawczej z endodoncją.

Zadanie 3.

Mycie rąk chirurgiczne i dezynfekcja chirurgiczna rąk obowiązkowo poprzedzają zabieg

- A. wybielania zębów.
- B. jonoforezy kanałowej.
- C. resekcji korzenia zęba.
- D. piaskowania zębów.

Zadanie 4.

Ile wynosi liczba zakładanych testów biologicznych w autoklawie o pojemności mniejszej niż 20 litrów?

- A. 2
- B. 4
- C. 6
- D. 8

Zadanie 5.

W której strefie pracy asystentka powinna podać lekarzowi dentyście nakładacz i upychadło, podczas zakładania wypełnienia pacjentowi przyjmowanemu metodą „na cztery ręce” ?

- A. Asysty.
- B. Operatora.
- C. Statycznej.
- D. Transferowej.

Zadanie 6.

Do pobrania wycisków anatomicznych, w celu wykonania modeli ortodontycznych, asystentka powinna przygotować masę

- A. Stentsa.
- B. gipsową.
- C. alginatową.
- D. elastomerową.

Zadanie 7.

Przygotowując cement fosforanowy z hydroksyapatytem, asystentka powinna mieszać proszek z płynem

- A. na bloczku woskowanym, metalową szpatułką.
- B. na matowej stronie szklanej płytki, metalową szpatułką.
- C. na gładkiej stronie szklanej płytki, plastikową szpatułką.
- D. na matowej stronie szklanej płytki, plastikową szpatułką.

Zadanie 8.

Do znieczulenia śródwładłowego zęba 31 u pacjentki w ciąży należy przygotować

- A. środek do znieczulenia powierzchniowego i strzykawkę bezigłową.
- B. środek do znieczulenia miejscowego i strzykawkę typu karpula samoaspirująca.
- C. znieczulenie zawierające środki zwężające naczynia i strzykawkę typu karpula bez aspiracji.
- D. znieczulenie bez środków zwężających naczynia krwionośne i strzykawkę ciśnieniową.

Zadanie 9.

Procedura mycia, dezynfekcji, smarowania i sterylizacji dotyczy skażonych

- A. łyżek wyciskowych.
- B. narzędzi kanałowych.
- C. instrumentów obrotowych.
- D. końcówek stomatologicznych.

Zadanie 10.

Przedstawione na rysunku narzędzia stosowane są w gabinecie

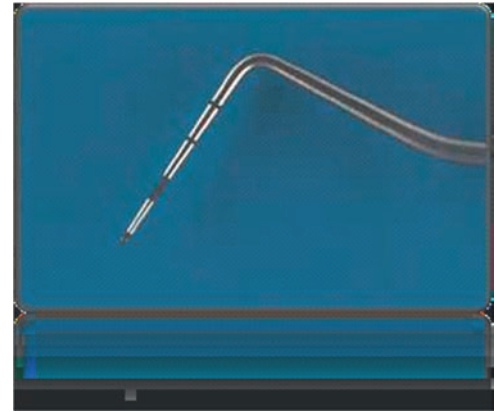
- A. protetyki.
- B. pedodontji.
- C. chirurgicznym.
- D. periodontologii.



Zadanie 11.

Zdjęcie przedstawia instrument służący do

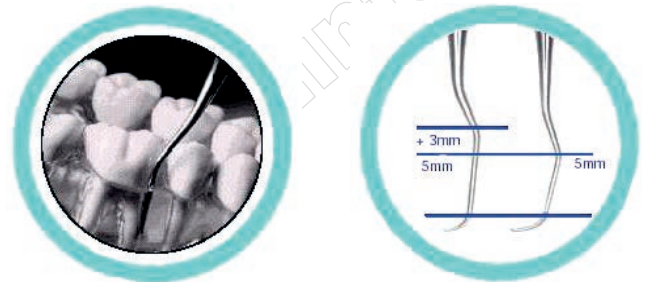
- A. wykrywania próchnicy.
- B. usuwania kamienia nazębnego.
- C. wprowadzania wypełnienia do ubytku.
- D. określania głębokości kieszonek dziąsłowych.



Zadanie 12.

Lekarz dentysta zamierza wykonać zabieg przedstawiony na rycinach. Który instrument powinna przygotować asystentka?

- A. Kiretę.
- B. Sierp.
- C. Zrywacz.
- D. Ekskawator.



Zadanie 13.

W celu wprowadzenia pasty antyseptycznej do wnętrza kanału korzeniowego lekarz dentysta powinien zastosować

- A. miazgociąg.
- B. igłę Lentulo.
- C. pilnik Hedstroema.
- D. poszerzacz typu "K".

Zadanie 14.

Na którym rysunku jest przedstawiony instrument do usuwania kamienia nazębnego poddziąsłowego?



A.



B.



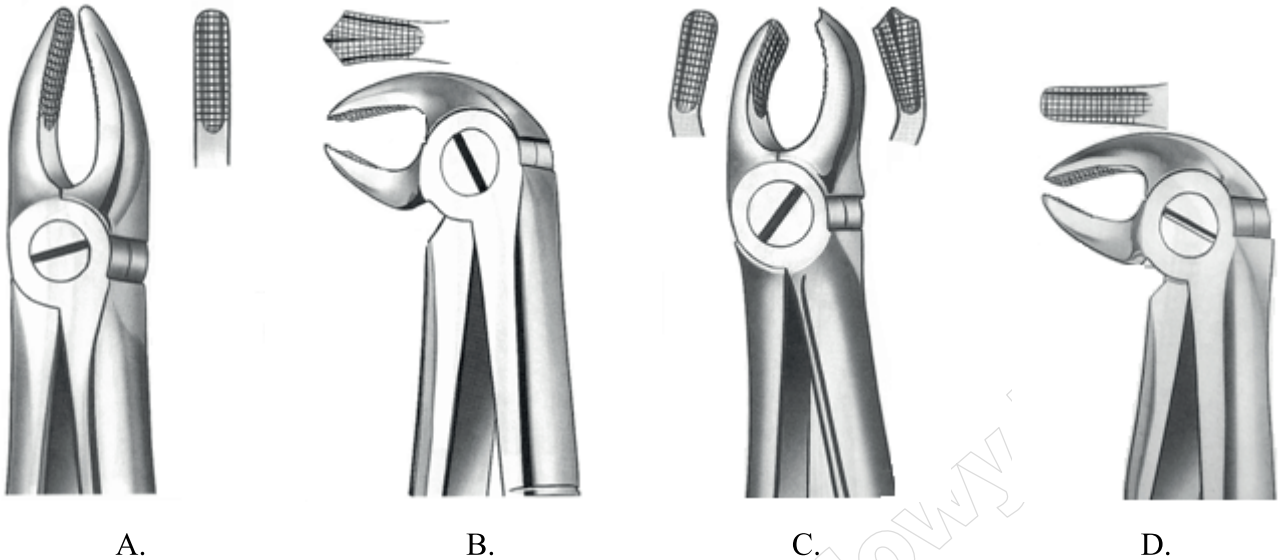
C.



D.

Zadanie 15.

Które kleszcze służą do usuwania zęba 16?



Zadanie 16.

Po usunięciu wypełnienia amalgamatowego przez lekarza asystentka powinna je umieścić

- A. w słuwachce.
- B. w koszu na odpady komunalne.
- C. w worku jednorazowym żółtym.
- D. w worku jednorazowym czerwonym.

Zadanie 17.

Magazynowanie odpadów medycznych o kodzie 18 01 03 trwające 30 dni może odbywać się w temperaturze

- A. do 10°C
- B. od 18°C
- C. od 10°C do 18°C
- D. powyżej 18°C

Zadanie 18.

Co jest widoczne w związku z obecnym stanem patologicznym narządu żucia na przedstawionym rysunku?

- A. Furkacja.
- B. Pseudorecesja.
- C. Ubytek próchnicowy V klasy Blacka.
- D. Ubytek próchnicowy III klasy Blacka.



Zadanie 19.

Jaka próchnica występuje tylko i wyłącznie w martwym zębie?

- A. Prosta.
- B. Okrężna.
- C. Kwitnąca.
- D. Nietypowa.

Zadanie 20.

Do której klasy Blacka zalicza się ubytki powstałe na powierzchniach stycznych zębów przednich, nieobejmujące kąta siecznego?

- A. I.
- B. II.
- C. III.
- D. IV.

Zadanie 21.

Ruchomość zębów, utrata przyczepu nabłonkowego, kieszonki ropne, obnażenia połączenia szklwno-cementowego i cementu korzeniowego są objawami

- A. atrycji.
- B. abrazji.
- C. zapalenia dziąseł.
- D. zapalenia przyzębia.

Zadanie 22.

Kalcyfikacja to proces, w którym płytka nazębna twardnieje wskutek odkładania się w niej

- A. skrobi.
- B. sacharozy.
- C. soli wapnia.
- D. fluorku sodu.

Zadanie 23.

Zabiegiem polegającym na usunięciu części tkanek wewnętrznej ściany patologicznej kieszonki przyzębnej jest

- A. kiretaż.
- B. polishing.
- C. koagulacja.
- D. piaskowanie.

Zadanie 24.

Które urządzenie należy przygotować do zabiegu periopolishingu?

- A. Kauter.
- B. Skaler dźwiękowy.
- C. Mikrosilnik z kątnicą profin.
- D. Piaskarkę z dyszą perio i proszkiem na bazie glicyny.

Zadanie 25.

Pacjenta z rozedmą płuc lekarz dentysta powinien przyjąć w pozycji

- A. siedzącej.
- B. leżącej spoczynkowej.
- C. z nosem poniżej linii kolan.
- D. z głową ułożoną w linii kolan.

Zadanie 26.

Którą zmianę (zgodnie z zasadą pięciu zmian) stosuje się zmieniając ułożenie głowy leżącego pacjenta w płaszczyźnie pionowej?

- A. I
- B. II
- C. III
- D. IV

Zadanie 27.

Podczas zabiegu wykonywanego na cztery ręce asystentka powinna siedzieć w taki sposób, żeby jej linia wzroku

- A. pokrywała się z linią wzroku lekarza.
- B. znajdowała się poniżej linii wzroku lekarza.
- C. była o 5-10 cm powyżej linii wzroku lekarza.
- D. znajdowała się 15-20 cm powyżej linii wzroku lekarza.

Zadanie 28.

W technice pracy na sześć rąk druga asysta pracuje w strefie

- A. 12:00 – 14:00
- B. 14:00 – 16:00
- C. 9:00 – 15:00
- D. 9:00 – 10:00

Zadanie 29.

Ruch samych palców, stosowany w stomatologii zachowawczej przez asystę, należy do

- A. I klasy ruchu.
- B. II klasy ruchu.
- C. III klasy ruchu.
- D. IV klasy ruchu.

Zadanie 30.

W technice pracy na cztery ręce do zadań asysty należy podanie kalki okluzyjnej. Przekazanie jej lekarzowi następuje w strefie

- A. statycznej.
- B. operacyjnej.
- C. pracy asysty.
- D. transferowej.

Zadanie 31.

Który zestaw instrumentów i materiałów należy przygotować do zabiegu zakładania wypełnienia kompozytowego światłoutwardzalnego?

- A. Końcówki robocze, wiertła, wytrawiacz, primer i bond, nakładacz, upychadło, lampa polimeryzacyjna.
- B. Końcówki szybkoobrotowe, wiertła diamentowe, nakładacz, mieszalnik do amalgamatu.
- C. Końcówki robocze, kęsek zgryzowy, standardowe korony tymczasowe, kalka zgryzowa.
- D. Końcówki wolnoobrotowe, zestaw szczoteczek na kątnicę, pasta polerująca, skaler ultradźwiękowy.

Zadanie 32.

Którego materiału użyje lekarz dentysta wypełniając ubytek w zębie 11 z rozpoznaniem *próchnica głęboka z obnażeniem miazgi*?

- A. Cementu fosforanowego.
- B. Cementu tlenkowo-cynkowo-eugenolowego.
- C. Cementu polikarboksylowego.
- D. Cementu wodorotlenkowo-wapniowego.

Zadanie 33.

Asystentka przygotowując Biopulp – preparat wodorotlenkowo-wapniowy, powinna zarobić proszek z płynem *ex tempore*, którym może być

- A. eugenol.
- B. woda utleniona.
- C. alkohol etylowy.
- D. sól fizjologiczna.

Zadanie 34.

Który materiał miesza się w następujący sposób: *proszek nałożyć na bloczek woskowany, podzielić na połowę, nałożyć odpowiednią ilość kropel płynu, połączyć połowę proszku z płynem i mieszać energicznie szpatułką przez około 10 sekund, wytrzeć szpatułkę do czysta o płytkę, dodać pozostałą część proszku i zakończyć mieszanie w ciągu około 30 sekund?*

- A. Amalgamat.
- B. Lakier podkładowy.
- C. Wodorotlenek wapnia.
- D. Cement polikarboksyłowy.

Zadanie 35.

W trakcie zabiegu metodą na cztery ręce u pacjenta wystąpiły objawy hiperwentylacji. Po natychmiastowym przerwaniu pracy należy

- A. ułożyć pacjenta w pozycji bocznej ustalonej.
- B. zmienić pozycję pacjenta na siedzącą.
- C. podać mu tlen przez maskę twarzową.
- D. przystąpić do resuscytacji krążeniowo-oddechowej.

Zadanie 36.

Przez ile lat należy przechowywać dokumentację pacjenta, który zmarł na skutek zatrucia?

- A. 15 lat
- B. 20 lat
- C. 25 lat
- D. 30 lat

Zadanie 37.

Asystentka dokonuje zapisu w diagramie zębowym: *„trzonowiec drugi górny prawy ubytek na powierzchni zgryzowej; pierwszy przedtrzonowiec dolny prawy wypełnienie na powierzchni bliższej, zgryzowej i dalszej”*. Wskaż prawidłowy zapis badania.

- A. 27 MO, 34 OD
- B. 16 MOD, 44O
- C. 17O, 44MOD
- D. 17M, 44MOD

Zadanie 38.

Komu lekarz dentysta **nie może** udostępnić dokumentacji medycznej?

- A. Pacjentowi.
- B. Przedstawicielowi ustawowemu pacjenta.
- C. Osobie z rodziny nieupoważnionej przez pacjenta.
- D. Właściwym do spraw zdrowia organom państwowym oraz organom samorządu lekarskiego w zakresie niezbędnym do wykonywania kontroli i nadzoru.

Zadanie 39.

Przedstawiony wzór druku asystentka powinna uzupełnić i opisać jako

Nazwa i adres praktyki lekarskiej.....
Data i godzina otwarcia.....
Data i godzina zamknięcia.....
Kod
Podpis.....

- A. zlecenie do stacji sanitarno-epidemiologicznej.
- B. metryczkę na pojemnik z płynem dezynfekcyjnym.
- C. opis załadunku sterylizatora i parametry sterylizacji.
- D. metryczkę na pojemnik z odpadami medycznymi skażonymi.

Zadanie 40.

Który etap kliniczny będzie wpisany na zamieszczonym zleceniu jako następny?

ZLECENIE DO PRACOWNI PROTETYCZNEJ			
Nazwisko i imię pacjenta: <i>Kowalska Michalina</i>			
Adres: <i>Warszawa ul. Chmielna 123</i>			
PESEL: 5407300229			
Rodzaj pracy: <i>Proteza górna całkowita</i>			
Data wizyty	Etap kliniczny	Etap laboratoryjny	Data dostarczenia pracy do gabinetu
20.05.2015 r.	Pobranie wycisków masą alginatową		25.05.2015 r.
25.05.2015 r.

- A. Próba protezy.
- B. Oddanie protezy.
- C. Ustalenie wysokości zgryzu.
- D. Pobranie wycisku indywidualnego.

www.EgzaminZawodowy.info