

Nazwa kwalifikacji: **Prowadzenie chowu, hodowli i inseminacji zwierząt**Oznaczenie kwalifikacji: **R.09**Wersja arkusza: **X**

*Arkusz zawiera informacje prawnie chronione  
do momentu rozpoczęcia egzaminu*

**R.09-X-14.05**Czas trwania egzaminu: **60 minut****EGZAMIN POTWIERDZAJĄCY KWALIFIKACJE W ZAWODZIE****Rok 2014****CZĘŚĆ PISEMNA**

Układ graficzny © CKE 2013

**Instrukcja dla zdającego**

1. Sprawdź, czy arkusz egzaminacyjny zawiera 10 stron. Ewentualny brak stron lub inne usterki zgłoś przewodniczącemu zespołu nadzorującego.
2. Do arkusza dołączona jest KARTA ODPOWIEDZI, na której w oznaczonych miejscach:
  - wpisz oznaczenie kwalifikacji,
  - zamaluj kratkę z oznaczeniem wersji arkusza,
  - wpisz swój numer *PESEL*\*,
  - wpisz swoją datę urodzenia,
  - przyklej naklejkę ze swoim numerem *PESEL*.
3. Arkusz egzaminacyjny zawiera test składający się z 40 zadań.
4. Za każde poprawnie rozwiązane zadanie możesz uzyskać **1 punkt**.
5. Aby zdać część pisemną egzaminu musisz uzyskać co najmniej **20 punktów**.
6. Czytaj uważnie wszystkie zadania.
7. Rozwiązania zaznaczaj na KARCIE ODPOWIEDZI długopisem lub piórem z czarnym tuszem/atramentem.
8. Do każdego zadania podane są cztery możliwe odpowiedzi: A, B, C, D. Odpowiada im następujący układ krerek w KARCIE ODPOWIEDZI:

A	B	C	D
---	---	---	---

9. Tylko jedna odpowiedź jest poprawna.
10. Wybierz właściwą odpowiedź i zamaluj kratkę z odpowiadającą jej literą – np., gdy wybrałeś odpowiedź „A”:

■	B	C	D
---	---	---	---

11. Staraj się wyraźnie zaznaczać odpowiedzi. Jeżeli się pomylisz i błędnie zaznaczysz odpowiedź, otocz ją kółkiem i zaznacz odpowiedź, którą uważasz za poprawną, np.

○■	B	C	■
----	---	---	---

12. Po rozwiązaniu testu sprawdź, czy zaznaczyłeś wszystkie odpowiedzi na KARCIE ODPOWIEDZI i wprowadziłeś wszystkie dane, o których mowa w punkcie 2 tej instrukcji.

**Pamiętaj, że oddajesz przewodniczącemu zespołu nadzorującego tylko KARTĘ ODPOWIEDZI.**

***Powodzenia!***\* w przypadku braku numeru *PESEL* – seria i numer paszportu lub innego dokumentu potwierdzającego tożsamość

### Zadanie 1.

Na zdjęciu przedstawiono

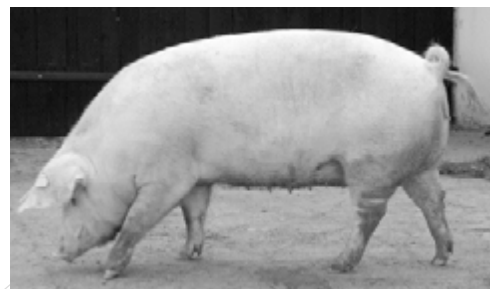
- A. norkę.
- B. nutrię.
- C. jenota.
- D. szynszylę.



### Zadanie 2.

Na zdjęciu przedstawiono świnie rasy

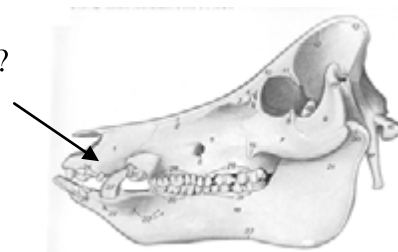
- A. pietrain.
- B. puławska.
- C. złotnicka biała.
- D. wielka biała polska.



### Zadanie 3.

Którą kość przedstawionej na rysunku czaszki świni oznaczono strzałką?

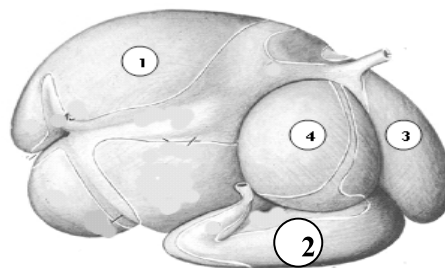
- A. Nosową.
- B. Jarzmową.
- C. Szcękową.
- D. Siekaczową.



### Zadanie 4.

Rysunek przedstawia żołądek wielokomorowy bydła, cyframi oznaczono jego części. Wskaż prawidłowy opis rysunku.

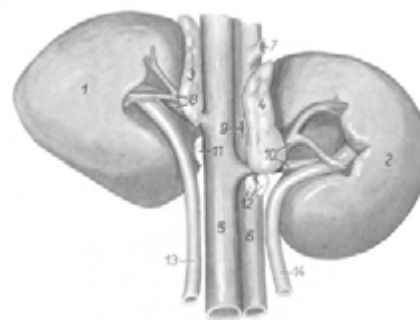
- A. (1) żwacz, (2) czepiec, (3) księgi, (4) trawieniec.
- B. (1) czepiec, (2) księgi, (3) żwacz, (4) trawieniec.
- C. (1) trawieniec, (2) czepiec, (3) żwacz, (4) księgi.
- D. (1) żwacz, (2) trawieniec, (3) czepiec, (4) księgi.



### Zadanie 5.

Do którego gatunku zwierząt należą nerki przedstawione na rysunku?

- A. Psy.
- B. Bydło.
- C. Konie.
- D. Świnie.



### Zadanie 6.

Dwunastnica zlokalizowana jest pomiędzy

- A. jelitem ślepym a okrężnicą.
- B. żołądkiem a jelitem cienkim.
- C. jelitem biodrowym a jelitem ślepym.
- D. jelitem czczym a jelitem biodrowym.

### Zadanie 7.

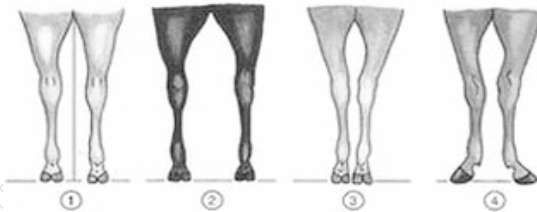
Nerki pobrużdżone należą do układu wydalniczego

- A. kury.
- B. konia.
- C. krowy.
- D. królika.

### Zadanie 8.

Rysunek przedstawia różne typy postaw kończyn miednicznych koni widziane z tyłu. Cyfrą 4 oznaczono postawę

- A. krowią.
- B. szpotawą.
- C. rozbieżną.
- D. beczkowatą.



### Zadanie 9.

Po zakończeniu pierwszego okresu nieśności i podczas przepierzania częstym zjawiskiem występującym u kur jest wzajemnie wydziobywanie sobie piór, najczęściej w okolicy kloaki, ogona i szyi.

Na podstawie tych objawów można stwierdzić, że mamy do czynienia

- A. z pterofagią.
- B. z koprofagią.
- C. z nerwowością.
- D. z kanibalizmem.

### Zadanie 10.

Wskaż produkt uboczny uzyskiwany przy produkcji piwa stosowany w żywieniu krów mlecznych.

- A. Młóto.
- B. Makuchy.
- C. Ekspelery.
- D. Śruta poekstrakcyjna.

### Zadanie 11.

Niedobory jodu w żywieniu zwierząt powodują

- A. niedokrwistość.
- B. łamliwość kości.
- C. niedoczynność tarczycy.
- D. zaburzenia krzepliwości krwi.

### Zadanie 12.

Niedobór beta karotenu będącego prowitaminą witaminy A w paszy ogranicza

- A. syntezę białka.
- B. łamliwość kości.
- C. krzepliwość krwi.
- D. widzenie o zmierzchu.

### Zadanie 13.

Jak nazywa się system żywienia krów o wysokiej wydajności mlecznej polegający na zadawaniu mieszaniny pełnoporcjowej paszy, w której poszczególne składniki są precyzyjnie odmierzone i bardzo dokładnie z sobą wymieszane?

- A. PMR
- B. TMR
- C. DLG
- D. INRA

### Zadanie 14.

2/3 pożywienia dorosłego kota powinny stanowić

- A. mięso i ryby.
- B. kasze i warzywa.
- C. mleko i produkty mleczne.
- D. produkty mączne i mięsne.

### Zadanie 15.

W celu uzupełnienia wapnia w żywieniu zimowym krowom podaje się

- A. lizawki.
- B. kredę pastewną.
- C. drożdże pastewne.
- D. kwaśny węgiel sodu.

### Zadanie 16.

System NEL stosuje się do oceny wartości energetycznej pasz dla

- A. kóz.
- B. koni.
- C. świń.
- D. bydła.

### Zadanie 17.

Zapotrzebowanie dla kur niosek według "Norm żywienia" wynosi: 16,5% białka ogólnego i 2700 kcal energii metabolicznej w 1 kg paszy pełnodawkowej. Kura pobiera dziennie od 100 do 120 g paszy.

Ile gramów wynosi **minimalne** dzienne spożycie białka przez stado liczące 50 kur?

- A. 825
- B. 990
- C. 5000
- D. 6000

### Zadanie 18.

Określając zapotrzebowanie pokarmowe lochy karmiącej uwzględnia się

- A. rasę i masę ciała.
- B. wiek i masę ciała.
- C. liczebność miotu.
- D. długość okresu karmienia.

### Zadanie 19.

Według założeń do obrotu stada owiec, planowany wskaźnik plenności macierek ze stanu początkowego szacowany jest na poziomie 210%, a wskaźnik skutecznych pokryć 95%. Stan początkowy macierek wynosi 100 sztuk. Ile sztuk wyniosą przychody jagniąt "z urodzenia"?

- A. 95
- B. 100
- C. 200
- D. 210

**Zadanie 20.**

Bilans paszowy przykładowego gospodarstwa (w dt)

Wyszczególnienie	Zielonka	Kukurydza na kiszonkę	Siano	Pasza treściwa	Dodatki mineralne
Zapotrzebowanie	5000	3922	48	543	7,9
Produkcja	4600	6500	48	0	0
Nadwyżka (+)					
Niedobór (-)					

Wskaż paszę, dla której bilans paszowy jest zerowy.

- A. Siano.
- B. Zielonka.
- C. Pasza treściwa.
- D. Kukurydza na kiszonkę.

**Zadanie 21.**

Poza obszarem OSN pojemność zbiornika na gnojowicę powinna zapewnić jej przechowywanie przez okres

- A. 2 miesięcy.
- B. 4 miesięcy.
- C. 6 miesięcy.
- D. 12 miesięcy.

**Zadanie 22.**

Koza została skutecznie pokryta w dniu 15 października. Jaki będzie planowany termin porodu?

- A. 15 lipca.
- B. 15 lutego.
- C. 15 marca.
- D. 15 stycznia.

**Zadanie 23.**Która z ras świń **nie jest zalecana** do chowu ekologicznego ze względu na dużą wrażliwość na czynniki środowiskowe i wysokie wymagania utrzymania?

- A. Duroc.
- B. Pietrain.
- C. Żłotnicka biała.
- D. Żłotnicka pstra.

### Zadanie 24.

Codzienniej pielęgnacji skóry wymagają w szczególności

- A. koty.
- B. kozy.
- C. konie.
- D. krowy.

### Zadanie 25.

Przedstawione na zdjęciu narzędzie używane jest w pielęgnacji

- A. koni.
- B. bydła.
- C. psów.
- D. kotów.



### Zadanie 26.

Zwierzęta nie powinny być narażone na ciągły hałas przekraczający

- A. 55 dB
- B. 65 dB
- C. 75 dB
- D. 85 dB

### Zadanie 27.

Najniższe natężenie oświetlenia stosuje się w pomieszczeniach dla

- A. gęsi.
- B. kaczek.
- C. kur niosek.
- D. brojlerów indyjskich.

### Zadanie 28.

W produkcji którego z surowców zwierzęcych stosowane są programy świetlne?

- A. jaj.
- B. mięsa.
- C. mleka.
- D. wełny.

### Zadanie 29.

Duża koncentracja białka w zadawanej paszy, wysoka temperatura w budynku inwentarskim, zbyt rzadkie usuwanie odchodów z kojców przyspiesza emisję do środowiska

- A. metanu.
- B. amoniaku.
- C. tlenku węgla.
- D. dwutlenku węgla.

### Zadanie 30.

Krowy przeznaczone do sprzedaży powinny być

- A. wydojone.
- B. przegłodzone.
- C. dodatkowo napojone.
- D. dodatkowo nakarmione.

### Zadanie 31.

W celu zmniejszenia obrzęku stłuczonych tkanek oraz zmniejszenia bólu, należy zastosować

- A. spirytus.
- B. zimne okłady.
- C. ciepłe okłady.
- D. wodę utlenioną.

### Zadanie 32.

Stosunek osi ciała płodu do długiej osi ciała matki to

- A. ułożenie płodu.
- B. położenie płodu.
- C. repozycja płodu.
- D. prezentacja płodu.

### Zadanie 33.

Kto w przypadku utraty oryginału zaświadczenia unasienniania krowy wydaje jego duplikat?

- A. prowadzący księgę hodowlaną buhaja.
- B. prowadzący księgę hodowlaną krowy.
- C. podmiot, który wykonał zabieg unasienniania.
- D. podmiot, który dostarczył nasienie do wykonania zabiegu.

### Zadanie 34.

Która z ras świń używana jest do krzyżowania towarowego celem poprawienia mięsności?

- A. Pietrain.
- B. Puławska.
- C. Wielka biała polska.
- D. Polska biała zwisłoucha.

### Zadanie 35.

Słomkę z zamrożonym nasieniem buhaja natychmiast po wyjęciu z kontenera należy ogrzać, w ciepłej wodzie lub w elektrycznej rozmrażarce do nasienia, w temperaturze

- A. 32°C
- B. 37°C
- C. 40°C
- D. 42°C

### Zadanie 36.

Przedstawiony na rysunku kateter inseminacyjny używany jest do sztucznego unasienniania

- A. kóz.
- B. loch.
- C. krów.
- D. klaczy.



### Zadanie 37.

Proces eliminacji zwierząt z populacji bez udziału człowieka, to selekcja

- A. masowa.
- B. sztuczna.
- C. naturalna.
- D. rodzinowa.

### Zadanie 38.

Dokumentem poświadczającym wykonanie zabiegu sztucznego unasienniania bydła jest

- A. świadectwo inseminacji krowy.
- B. świadectwo inseminacji krowy albo jałówki.
- C. zaświadczenie sztucznego unasienniania krowy.
- D. zaświadczenie unasienniania krowy/jałówki.

### **Zadanie 39.**

Wykorzystywane w sztucznym unasiennianiu nasienie rozplodników powinno pochodzić od zwierząt wpisanych do

- A. rejestru głównego lekarza weterynarii.
- B. ksiąg hodowlanych lub rejestrów.
- C. rejestru ministra rolnictwa.
- D. ksiąg hodowlanych.

### **Zadanie 40.**

Podmiot wykonujący usługi w zakresie sztucznego unasienniania lub hodowca, który dokonał zabiegu sztucznego unasienniania krowy lub jałówki w stadzie zwierząt będących w jego posiadaniu, przechowuje kopię zaświadczenia przez okres

- A. 5 lat.
- B. 4 lat.
- C. 3 lat.
- D. 2 lat.

[www.EgzaminZawodowy.info](https://www.EgzaminZawodowy.info)