

**Arkusz zawiera informacje prawnie
chronione do momentu rozpoczęcia egzaminu**

Układ graficzny © CKE 2018

CKE **CENTRALNA
KOMISJA
EGZAMINACYJNA**

Nazwa kwalifikacji: **Projektowanie fryzur**

Oznaczenie kwalifikacji: **A.23**

Wersja arkusza: **X**

A.23-X-18.06

Czas trwania egzaminu: **60 minut**

**EGZAMIN POTWIERDZAJĄCY KWALIFIKACJE W ZAWODZIE
Rok 2018
CZĘŚĆ PISEMNA**

Instrukcja dla zdającego

1. Sprawdź, czy arkusz egzaminacyjny zawiera 9 stron. Ewentualny brak stron lub inne usterki zgłoś przewodniczącemu zespołu nadzorującego.
2. Do arkusza dołączona jest KARTA ODPOWIEDZI, na której w oznaczonych miejscach:
 - wpisz oznaczenie kwalifikacji,
 - zamaluj kratkę z oznaczeniem wersji arkusza,
 - wpisz swój numer PESEL*,
 - wpisz swoją datę urodzenia,
 - przyklej naklejkę ze swoim numerem PESEL.
3. Arkusz egzaminacyjny zawiera test składający się z 40 zadań.
4. Za każde poprawnie rozwiązane zadanie możesz uzyskać 1 punkt.
5. Aby zdać część pisemną egzaminu musisz uzyskać co najmniej 20 punktów.
6. Czytaj uważnie wszystkie zadania.
7. Rozwiązania zaznaczaj na KARCIE ODPOWIEDZI długopisem lub piórem z czarnym tuszem/atramentem.
8. Do każdego zadania podane są cztery możliwe odpowiedzi: A, B, C, D. Odpowiada im następujący układ kratek w KARCIE ODPOWIEDZI:

A	B	C	D
---	---	---	---

9. Tylko jedna odpowiedź jest poprawna.
10. Wybierz właściwą odpowiedź i zamaluj kratkę z odpowiadającą jej literą – np., gdy wybrałeś odpowiedź „A”:

<input checked="" type="checkbox"/>	B	C	D
-------------------------------------	---	---	---

11. Staraj się wyraźnie zaznaczać odpowiedzi. Jeżeli się pomylisz i błędnie zaznaczysz odpowiedź, otocz ją kółkiem i zaznacz odpowiedź, którą uważasz za poprawną, np.

<input checked="" type="checkbox"/>	B	C	<input checked="" type="checkbox"/>
-------------------------------------	---	---	-------------------------------------

12. Po rozwiązaniu testu sprawdź, czy zaznaczyłeś wszystkie odpowiedzi na KARCIE ODPOWIEDZI i wprowadziłeś wszystkie dane, o których mowa w punkcie 2 tej instrukcji.

Pamiętaj, że oddajesz przewodniczącemu zespołu nadzorującego tylko KARTĘ ODPOWIEDZI.

Powodzenia!

* w przypadku braku numeru PESEL – seria i numer paszportu lub innego dokumentu potwierdzającego tożsamość

Zadanie 1.

Opis fryzury dotyczy klientki, która jest reprezentantką stylu

- A. sportowego.
- B. orientalnego.
- C. klasycznego.
- D. romantycznego.

Opis fryzury

Fryzura z krótkich włosów, wygodna i łatwa w ułożeniu. Linia włosów pofalowana, grzywka asymetryczna o nieregularnej linii. Kolor włosów w tonacji naturalnego blondu.

Zadanie 2.

Które cechy budowy są charakterystyczne dla twarzy o kształcie kwadratowym?

- A. Zaokrąglona broda i niskie czoło.
- B. Jednakowa szerokość żuchwy i czoła.
- C. Rozbudowana żuchwa i wysokie czoło.
- D. Rozbudowane kości policzkowe i czoło.

Zadanie 3.

Opis dotyczy charakterystycznych cech twarzy o kształcie

- A. owalnym.
- B. okrągłym.
- C. trójkątnym.
- D. romboidalnym.

Opis twarzy

Wydłużona twarz, rozbudowana w linii kości policzkowych, wąski, spiczasty podbródek. Granica porostu jest zarysowana półokrągłą linią.

Zadanie 4.

Opis dotyczy profilu twarzy o kształcie

- A. ukośnym.
- B. wklęsłym.
- C. wypukłym.
- D. regularnym.

Opis twarzy

Twarz o dużym spiczastym nosie, czoło okrągłe, płaska i lekko cofnięta broda.

Zadanie 5.

Przedstawiona na rysunku twarz ma profil o kształcie

- A. okrągłym.
- B. wklęsłym.
- C. wypukłym.
- D. regularnym.



Zadanie 6.

Rozbudowane ramiona, dość duży biust oraz wąska linia bioder to charakterystyczne cechy budowy sylwetki damskiej o kształcie

- A. jabłka.
- B. stożka.
- C. gruszki.
- D. kolumny.

Zadanie 7.

Opis dotyczy klientki reprezentującej kolorystyczny typ urody

- A. lato.
- B. zima.
- C. jesień.
- D. wiosna.

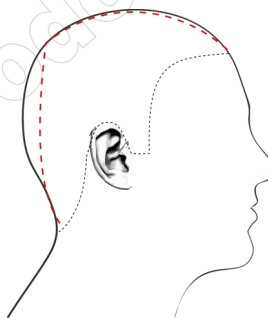
Opis klientki

Klientka ma blad różową cerę z błękitnym odcieniem i brązowo-zielone oczy. Włosy mają kolor brązowy w cieplej tonacji.

Zadanie 8.

Którą deformację głowy przedstawiono na rysunku?

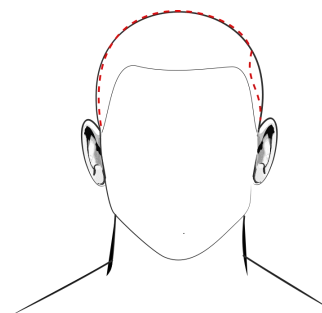
- A. Zapadłość potyliczną.
- B. Zapadłość skroniową.
- C. Wybrzuszenie śródgłowa.
- D. Wybrzuszenie ciemieniowe.



Zadanie 9.

Którą deformację głowy przedstawiono na rysunku?

- A. Wgniecenie kości jarzmowej.
- B. Wgniecenie kości skroniowej.
- C. Spłaszczenie łuku brwiowego.
- D. Spłaszczenie kości potylicznej.



Zadanie 10.

Opis dotyczy klienta o sylwetce w kształcie litery

- A. A
- B. H
- C. I
- D. V

Opis klienta

Klient ma szerokie, umięśnione ramiona. Wąską talię i biodra. Ma długie i szczupłe nogi.

Zadanie 11.

Okrągłą twarz klientki skoryguje fryzura

- A. wycieniowana, bez grzywki.
- B. wystrzępiona z asymetryczną grzywką.
- C. wystopniowana, z długą półokrągłą grzywką.
- D. wydegeżowana z objętości, z symetryczną grzywką.

Zadanie 12.

Jaki kolor włosów można polecić klientce o kolorystycznym typie urody zima dla optycznego skorygowania zbyt blisko osadzonych oczu?

- A. Ciemny brąz.
- B. Średni blond.
- C. Jasny rudy.
- D. Jasny brąz.

Zadanie 13.

Którą fryzurę fryzjer zaproponuje klientce, która na co dzień pracuje w administracji publicznej?

- A. Dzienną.
- B. Koktajlową.
- C. Okazjonalną.
- D. Okolicznościową.

Zadanie 14.

Przedstawiona na rysunku fryzura powinna być polecona klientce reprezentującej styl

- A. sportowy.
- B. klasyczny.
- C. romantyczny.
- D. awangardowy.



Zadanie 15.

Jakie kolory należy zaproponować klientce reprezentującej styl klasyczny, która ma cienkie i rzadkie włosy?

- A. Jasne.
- B. Ciemne.
- C. Neonowe.
- D. Zgaszone.

Zadanie 16.

Dla podkreślenia stylu punk należy we fryzurze klientki zastosować połączenie kolorystyczne

- A. brąz – czern.
- B. popiel – blond.
- C. rudy – miedziany.
- D. pomarańcz – czern.

Zadanie 17.

Który zestaw kolorystyczny należy zastosować w celu optycznego powiększenia fryzury?

- A. Fiolet - czern.
- B. Blond - miedziany.
- C. Czarny - czerwien.
- D. Brązowy - mahoniowy.

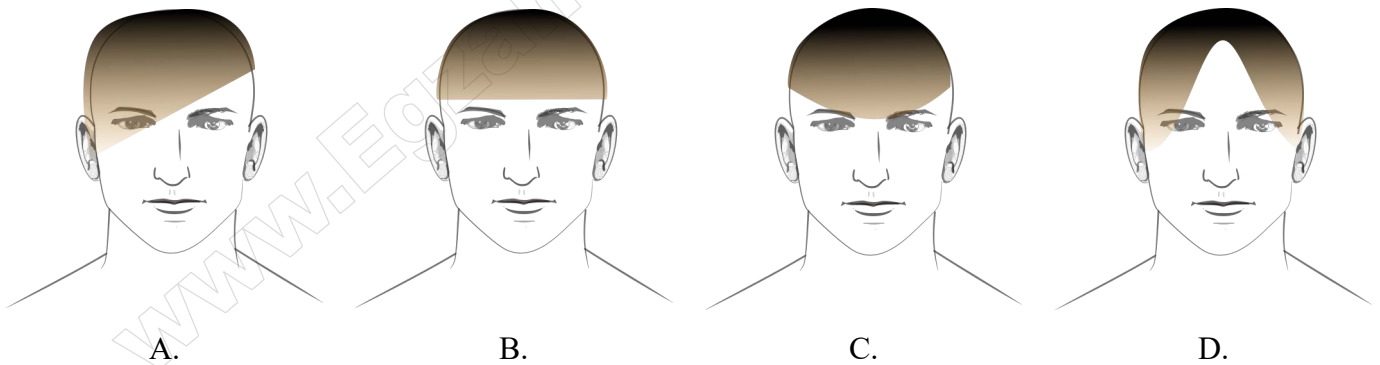
Zadanie 18.

Dla optycznego zwiększenia objętości fryzury należy zaprojektować formę z przedziałkiem

- A. ukośnym.
- B. przekładanym.
- C. symetrycznym.
- D. asymetrycznym.

Zadanie 19.

Która długość grzywki optycznie skoryguje wąskie, wysokie czoło i skróci twarz klienta?



Zadanie 20.

Opis dotyczy fryzury zaprojektowanej jako forma w stylu

- A. sportowym.
- B. historycznym.
- C. romantycznym.
- D. futurystycznym.

Opis fryzury

Długie włosy o falistej, ukierunkowanej linii. Forma fryzury delikatna i miękka. Fryzura ozdobiona szyfonową tkaniną.

Zadanie 21.

Do zaprojektowania fryzury przedstawionej na rysunku należy zastosować kompozycję

- A. statyczną.
- B. zamkniętą.
- C. symetryczną.
- D. asymetryczną.



Zadanie 22.

Który dodatek fryzjerski podkreśli wieczorowy styl luźnego, asymetrycznego warkocza zaprojektowanego z długich włosów?

- A. Duża kłamra.
- B. Ozdobne dopinki.
- C. Kolorowe wsuwki.
- D. Półokrągła opaska.

Zadanie 23.

Który wyrób z włosów jest używany w celu zatuszowania u mężczyzny przerzedzenia porostu w ciemieniowej partii głowy?

- A. Tupet.
- B. Treska.
- C. Peruka.
- D. Dopinka.

Zadanie 24.

Opis dotyczy wykonania projektu fryzury techniką

- A. kredki.
- B. ołówka.
- C. markera.
- D. akwareli.

Opis techniki rysowania

Podczas projektowania fryzury umożliwia zastosowanie różnych odcieni kolorów, poprzez tzw. gradację, czyli nanoszenie kilku warstw tego samego koloru. Na rysunku nie można dokonywać poprawek.

Zadanie 25.

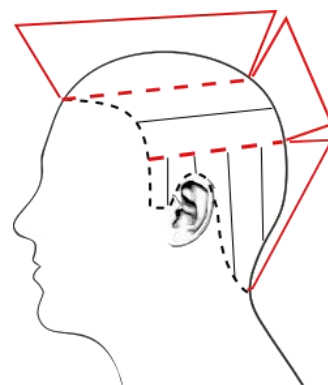
Który zestaw barw jest wykorzystywany w neutralizacji barw podstawowych w projekcie fryzury?

- A. Czerwona, czarna, szara.
- B. Żółta, czerwona, niebieska.
- C. Zielona, brązowa, pomarańczowa.
- D. Pomarańczowa, fioletowa, zielona.

Zadanie 26.

Na rysunku przedstawiono schemat wykonania zabiegu strzyżenia

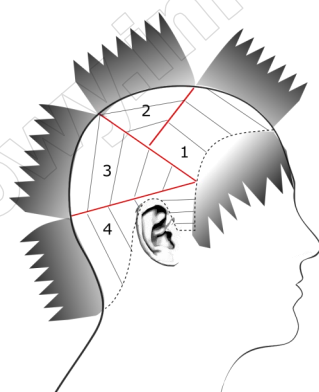
- A. długiego.
- B. krótkiego.
- C. półdługiego.
- D. całkowitego.



Zadanie 27.

Rysunek instruktażowy dotyczy wykonania zabiegu

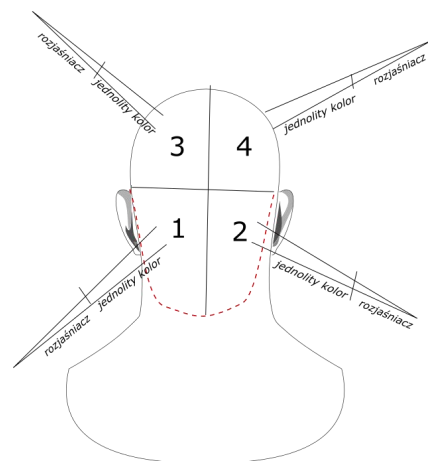
- A. stylizacji.
- B. strzyżenia.
- C. koloryzacji.
- D. karbowania.



Zadanie 28.

Rysunek instruktażowy przedstawia zabieg zmiany koloru włosów wykonany techniką

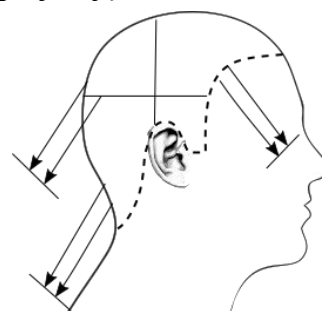
- A. ombre.
- B. pasemek.
- C. permanentną.
- D. demipermanentną.



Zadanie 29.

Na rysunku instruktażowym zabiegu strzyżenia damskiego przedstawiono projekcję

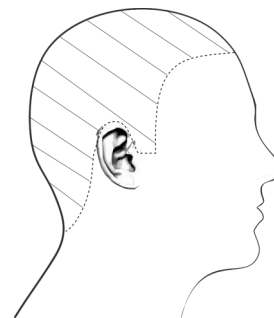
- A. 0°
- B. 45°
- C. 60°
- D. 90°



Zadanie 30.

Na rysunku instruktażowym modelowania włosów przedstawiono podział włosów na separacje

- A. ukośne.
- B. pionowe.
- C. poziome.
- D. mieszane.



Zadanie 31.

Do pomniejszenia kopiowanego elementu fryzury dziennej należy wykorzystać technikę

- A. skalowania.
- B. kopiowania.
- C. skanowania.
- D. kalkowania.

Zadanie 32.

Owłosienie wtórne skóry głowy należy uwzględnić, projektując fryzury dla

- A. dzieci.
- B. dorosłych.
- C. niemowląt.
- D. młodzieży.

Zadanie 33.

W projektowaniu fryzur awangardowych należy stosować zestaw barw

- A. ciepłych.
- B. zimnych.
- C. zmatowionych.
- D. komplementarnych.

Zadanie 34.

Osobie o włosach sięgających do linii ramion i reliefowej teksturze, w celu skorygowania trapezoidalnego kształtu twarzy, należy zaprojektować fryzurę o liniach

- A. prostych.
- B. łamanych.
- C. spiralnych.
- D. falowanych.

Zadanie 35.

Przedstawiona na rysunku fryzura została zaprojektowana w stylu

- A. sportowym.
- B. barokowym.
- C. romantycznym.
- D. futurystycznym.



Zadanie 36.

Fryzura zaprojektowana zgodnie z opisem przyjmuje geometryczną formę

- A. koła.
- B. trapezu.
- C. trójkąta.
- D. prostokąta.

Opis fryzury

Włosy długie, proste do linii ramion, grzywka symetryczna wklęsła. Fryzura statyczna o gładkiej teksturze.

Zadanie 37.

Zaprojektowanie u klientki fryzury okolicznościowej w formie luźnego koka nad lewym jej uchem wymaga zastosowania kompozycji

- A. rytmicznej.
- B. dynamicznej.
- C. symetrycznej.
- D. asymetrycznej.

Zadanie 38.

Fryzura zaprojektowana zgodnie z opisem jest charakterystyczna dla stylu subkultury

- A. emo.
- B. rave.
- C. punk.
- D. gotyk.

Opis fryzury

Fryzura wykonana z długich włosów z asymetryczną grzywką zasłaniającą oczy. Kolorystyka bazowa to czerń, dodatek stanowią fioletowe pasemka. Całość mocno natapirowana, dynamiczna i utrwalona lakierem.

Zadanie 39.

Opis dotyczy fryzury zaprojektowanej w stylu

- A. etnicznym.
- B. klasycznym.
- C. romantycznym.
- D. awangardowym.

Opis fryzury

Fryzura o prostej linii i uporządkowanej formie, elegancka, utrzymana w naturalnych kolorach oraz łatwa do ułożenia.

Zadanie 40.

Projektowanie fryzury damskiej z grzywką dobraną do kształtu twarzy **nie wymaga** uwzględnienia

- A. siwizny i koloru oczu.
- B. gęstości i faktury włosów.
- C. ciężaru i objętości fryzury.
- D. konturu zewnętrznego włosów.