

*Arkusze zawiera informacje prawnie
chronione do momentu rozpoczęcia egzaminu*

Układ graficzny © CKE 2016

CKE **CENTRALNA
KOMISJA
EGZAMINACYJNA**

Nazwa kwalifikacji: **Projektowanie wyrobów odzieżowych**

Oznaczenie kwalifikacji: **A.48**

Wersja arkusza: **X**

A.48-X-17.01

Czas trwania egzaminu: **60 minut**

EGZAMIN POTWIERDZAJĄCY KWALIFIKACJE W ZAWODZIE
Rok 2017
CZĘŚĆ PISEMNA

Instrukcja dla zdającego

- Sprawdź, czy arkusz egzaminacyjny zawiera 10 stron. Ewentualny brak stron lub inne usterki zgłoś przewodniczącemu zespołu nadzorującego.
- Do arkusza dołączona jest KARTA ODPOWIEDZI, na której w oznaczonych miejscach:
 - wpisz oznaczenie kwalifikacji,
 - zamaluj kratkę z oznaczeniem wersji arkusza,
 - wpisz swój numer PESEL*,
 - wpisz swoją datę urodzenia,
 - przyklej naklejkę ze swoim numerem PESEL.
- Arkusze egzaminacyjny zawiera test składający się z 40 zadań.
- Za każde poprawnie rozwiązane zadanie możesz uzyskać 1 punkt.
- Aby zdać część pisemną egzaminu musisz uzyskać co najmniej 20 punktów.
- Czytaj uważnie wszystkie zadania.
- Rozwiązania zaznaczaj na KARCIE ODPOWIEDZI długopisem lub piórem z czarnym tuszem/atramentem.
- Do każdego zadania podane są cztery możliwe odpowiedzi: A, B, C, D. Odpowiada im następujący układ krerek w KARCIE ODPOWIEDZI:

| | | | |
|---|---|---|---|
| A | B | C | D |
|---|---|---|---|

- Tylko jedna odpowiedź jest poprawna.
- Wybierz właściwą odpowiedź i zamaluj kratkę z odpowiadającą jej literą – np., gdy wybrałeś odpowiedź „A”:

| | | | |
|-------------------------------------|---|---|---|
| <input checked="" type="checkbox"/> | B | C | D |
|-------------------------------------|---|---|---|

- Staraj się wyraźnie zaznaczać odpowiedzi. Jeżeli się pomylisz i błędnie zaznaczysz odpowiedź, otocz ją kółkiem i zaznacz odpowiedź, którą uważasz za poprawną, np.

| | | | |
|-------------------------------------|---|---|-------------------------------------|
| <input checked="" type="checkbox"/> | B | C | <input checked="" type="checkbox"/> |
|-------------------------------------|---|---|-------------------------------------|

- Po rozwiązaniu testu sprawdź, czy zaznaczyłeś wszystkie odpowiedzi na KARCIE ODPOWIEDZI i wprowadziłeś wszystkie dane, o których mowa w punkcie 2 tej instrukcji.

Pamiętaj, że oddajesz przewodniczącemu zespołu nadzorującego tylko KARTĘ ODPOWIEDZI.

Powodzenia!

* w przypadku braku numeru PESEL – seria i numer paszportu lub innego dokumentu potwierdzającego tożsamość

Zadanie 1.

Które nici szwalnicze są poddawane merceryzacji, w efekcie której polepsza się ich wytrzymałość i mniej kurczą się w czasie prania?

- A. Jedwabne.
- B. Bawełniane.
- C. Poliestrowe.
- D. Poliamidowe.

Zadanie 2.

Krosno wyposażone w urządzenie zwane maszyną żakardową jest stosowane do wytwarzania tkanin

- A. w kratę.
- B. w jodełkę.
- C. prążkowanych.
- D. wielk wzorzystych.

Zadanie 3.

Który proces należy zastosować do wykończenia tkaniny przeznaczonej na kurtkę sportową przeciwdeszczową?

- A. Drapanie.
- B. Krepowanie.
- C. Impregnowanie.
- D. Kędzierzawienie.

Zadanie 4.

Który z parametrów określa się podczas badania nici odzieżowych?

- A. Zrywność konfekcyjną.
- B. Łatwość usuwania brudu.
- C. Wskaźnik przepuszczalności powietrza.
- D. Rozpuszczalność w odczynnikach chemicznych.

Zadanie 5.

Który przyrząd stosuje się do pomiaru wytrzymałości przędzy na rozciąganie?

- A. Zrywarkę.
- B. Motowidło.
- C. Rozciągarkę.
- D. Skrętomierz.

Zadanie 6.

Który przyrząd stosuje się do rozpoznawania włókien na podstawie ich przekrojów poprzecznych i widoków wzdłużnych?

- A. Higrometr.
- B. Mikroskop.
- C. Lupkę tkacką.
- D. Cylinder pomiarowy.

Zadanie 7.

Na rysunku przedstawiono obraz mikroskopowy przekroju poprzecznego włókien

- A. lnu.
- B. wełny.
- C. wiskozy.
- D. bawełny.



Zadanie 8.

Jaka jest wartość masy liniowej nitki, której odcinek o długości 2,5 km waży 40 g?

- A. 16 tex
- B. 16 den
- C. 1,6 Nm
- D. 1,6 ktex

Zadanie 9.

Którą apreturę należy zastosować w celu polepszenia właściwości użytkowych tkaniny sukienkowej z poliestru?

- A. Wodoodporną.
- B. Brudoodporną.
- C. Przeciwgniotliwą.
- D. Antyelektrostatyczną.

Zadanie 10.

Którą tkaninę bawełnianą należy przeznaczyć na zimową piżamkę dziecięcą?

- A. Korę.
- B. Kreton.
- C. Flanelę.
- D. Adamaszek.

Zadanie 11.

Która z właściwości tkanin wskazuje na konieczność zastosowania szerszych szwów i gęstego ściegu podczas konfekcjonowania odzieży?

- A. Mała sprężystość.
- B. Duża gniotliwość.
- C. Odporność na ścieranie.
- D. Rozsuwanie się nitek w szwach.

Zadanie 12.

Jaką cechą charakteryzują się tkaniny o splocie atlasowym?

- A. Dużą sztywnością.
- B. Łatwością układania się.
- C. Bardzo dużym prześwitem.
- D. Wysoką wytrzymałością na rozciąganie.

Zadanie 13.

Która cecha materiałów ma wpływ na ich właściwości estetyczne?

- A. Śliskość.
- B. Odporność na mięcie.
- C. Wytrzymałość na rozciąganie.
- D. Odporność na wysokie temperatury.

Zadanie 14.

Flausz to tkanina, która między innymi, charakteryzuje się

- A. dużą ciepłochronnością.
- B. łatwością usuwania brudu.
- C. niewielką przewodnością.
- D. podatnością na rozciąganie.

Zadanie 15.

Który z wyrobów włókienniczych, charakteryzuje się największą higroskopijnością?

- A. Tkanina powlekana.
- B. Dżianina z anilany.
- C. Flanela bawełniana.
- D. Żorżeta poliestrowa.

Zadanie 16.

Jaką maksymalną temperaturę można zastosować w procesie prasowania spódnicy z jedwabiu naturalnego?

- A. 100°C
- B. 110°C
- C. 150°C
- D. 200°C

Zadanie 17.

Przedstawiony zestaw znaków informacyjnych dotyczących sposobu konserwacji należy umieścić na wszywce bluzki damskiej wykonanej z

- A. żółtej elany.
- B. białego jedwabiu.
- C. brązowej bawełny.
- D. niebieskiej wiskozy.



Zadanie 18.

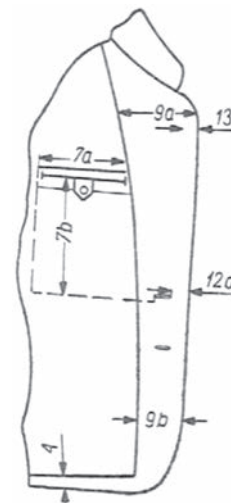
Który z opisów konserwacji można zamieścić na przywieszce zamocowanej do bluzki damskiej, wykonanej z różowego poliestru?

- A. Dozwolone chlorowanie.
- B. Zakaz suszenia w suszarce bębnowej.
- C. Prasowanie w temperaturze do 200°C.
- D. Pranie mechaniczne w temperaturze do 30°C.

Zadanie 19.

Fragment przodu marynarki męskiej przedstawiony jest na rysunku

- A. plastycznym.
- B. technicznym.
- C. instruktażowym.
- D. konstrukcyjnym.



Zadanie 20.

Na rysunku przedstawiono żakiet typu

- A. blezer.
- B. chanel.
- C. bolerko.
- D. kardigan.



Zadanie 21.

Który projekt plastyczny przedstawia bluzkę z zapięciem krytym?



A.



B.



C.



D.

Zadanie 22.

Na rysunku przedstawiono projekt plastyczny kurtki w stylu

- A. safari.
- B. klasycznym.
- C. romantycznym.
- D. awangardowym.



Zadanie 23.

Na które linie przeniesiono szaszkę piersiową podczas modelowania bluzki przedstawionej na rysunku?

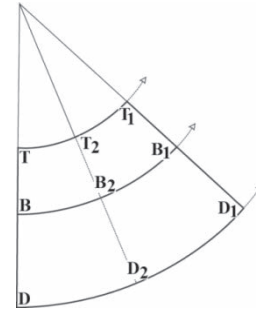
- A. Szyi i dołu.
- B. Szyi i boku.
- C. Dołu i barku.
- D. Dołu i pachy.



Zadanie 24.

Na rysunku przedstawiono sposób modelowania spódnicy z

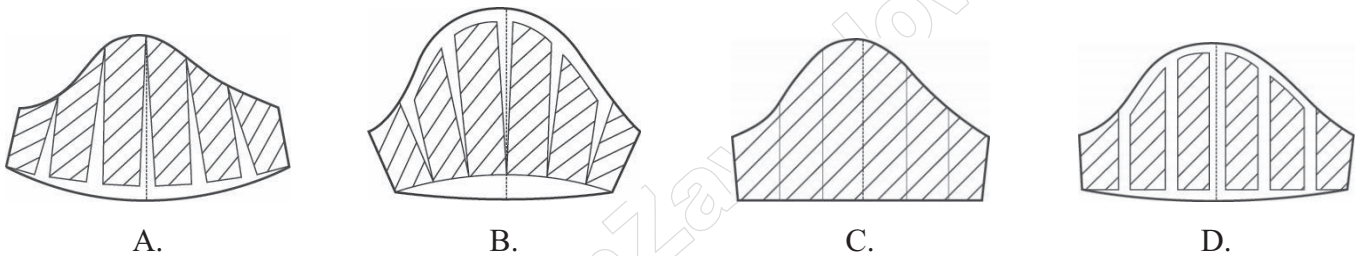
- A. koła.
- B. klinów.
- C. połowy koła.
- D. wycinka koła.



Zadanie 25.



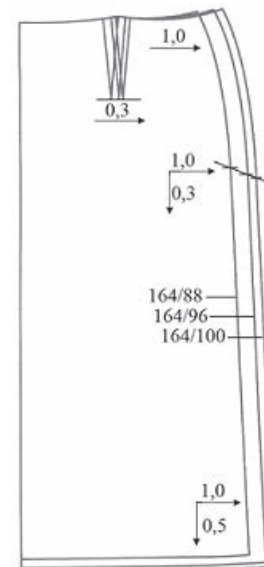
Który z przedstawionych sposobów modelowania należy zastosować, aby otrzymać formę rękawa krótkiego przedstawionego na rysunku?



Zadanie 26.

Przy stopniowaniu szablonu spódnicy podstawowej z rozmiaru 164/88 na rozmiar 164/96 należy w węźle konstrukcyjnym Bv odmierzyć na zewnątrz szablonu

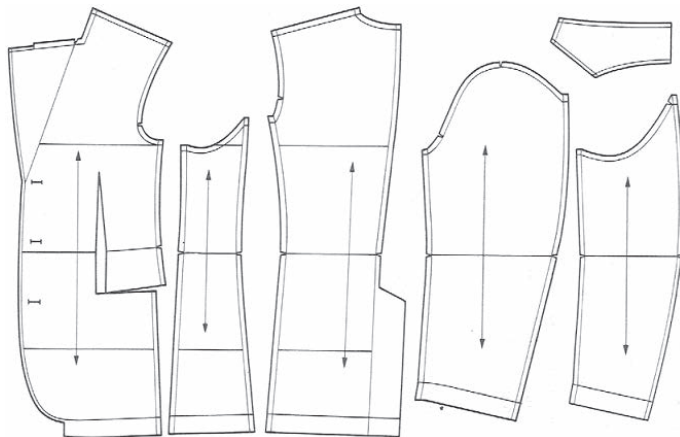
- A. 1,0 i w dół 0,3.
- B. 2,0 i w dół 0,6.
- C. 1,0 i w górę 0,3.
- D. 2,0 i w górę 0,6.



Zadanie 27.

Na przedstawionych szablonach podstawowych marynarki męskiej należy oznaczyć nazwę i numer części składowej elementu, rozmiar odzieży oraz

- A. nitkę prostą.
- B. punkty montażowe.
- C. podstawowe linie konstrukcyjne.
- D. krawędzie narażone na uszkodzenie.



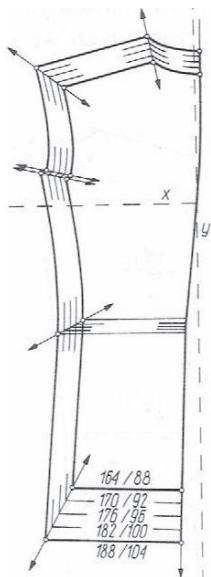
Zadanie 28.

Ile wynosi wartość stopnia zasadniczego, według którego wzrasta lub maleje obwód klatki piersiowej przy stopniowaniu odzieży damskiej?

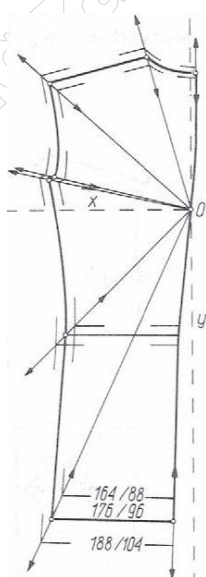
- A. 2
- B. 4
- C. 6
- D. 8

Zadanie 29.

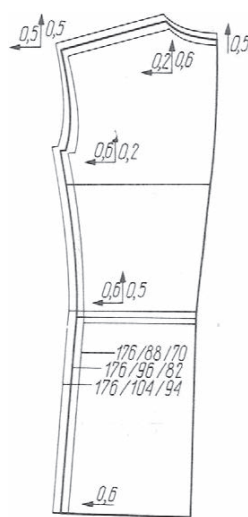
Na którym rysunku przedstawiono stopniowanie szablonu tyłu marynarki metodą proporcjonalno-obliczeniową?



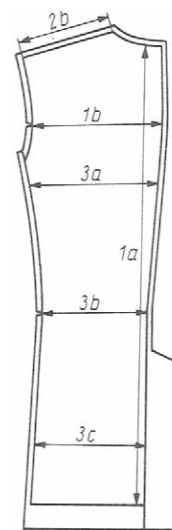
A.



B.



C.



D.

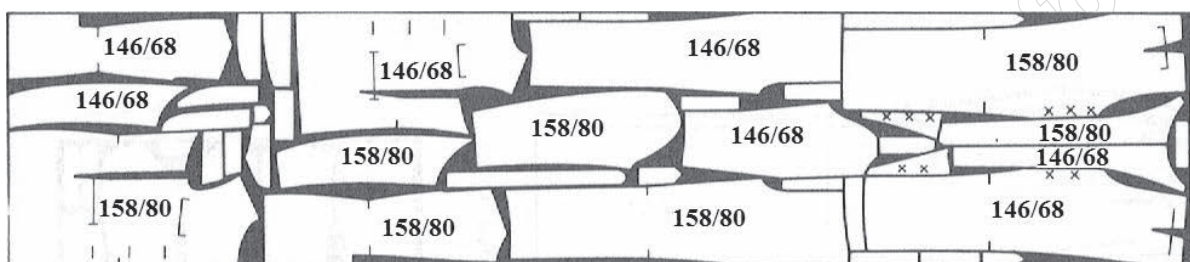
Zadanie 30.

Który układ szablonów należy zastosować do przygotowania wykrojów sukienek dziewczęcych z weluru w dwóch rozmiarach?

- A. Łączony, dwukierunkowy.
- B. Jednokierunkowy, łączony.
- C. Dwukierunkowy, pojedynczy.
- D. Pojedynczy, jednokierunkowy.

Zadanie 31.

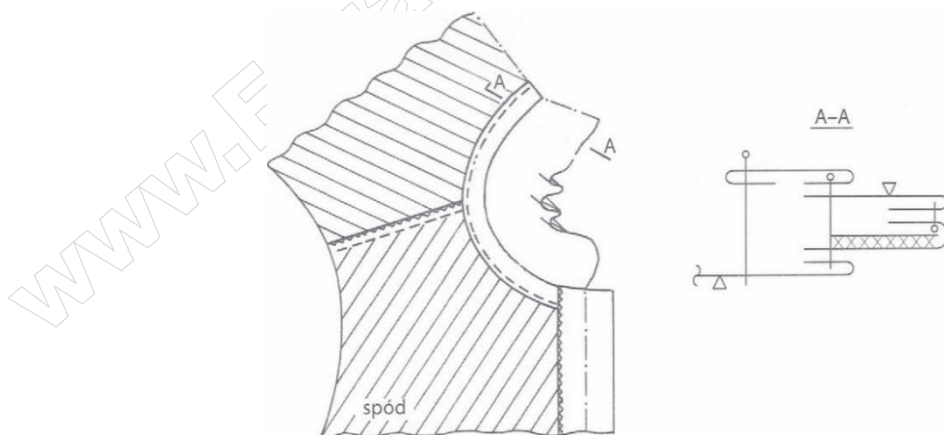
Jaki układ szablonów, przedstawiony na rysunku, zastosowano do przygotowania wykrojów ubrań chłopięcych z elanowej?



- A. Dwukierunkowy, sekcyjny, łączony.
- B. Jednokierunkowy, łączony, asymetryczny.
- C. Symetryczny, jednokierunkowy, pojedynczy.
- D. Pojedynczy, asymetryczny, dwukierunkowy.

Zadanie 32.

Wskaż kolejność czynności, które należy wykonać przy wszyciu kołnierza leżącego z plisłą skośną.

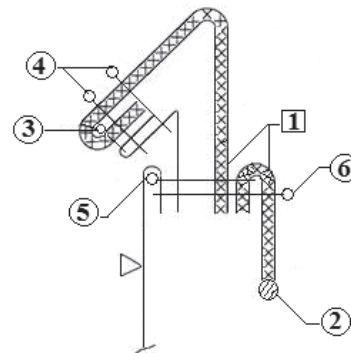


- A. Podkleić kołnierz wierzchni, zszyć elementy kołnierza, przyszyć kołnierz wraz z plisłą, przestębnować pliskę.
- B. Podkleić kołnierz spodni, zszyć kołnierz wierzchni i spodni, przyszyć pliskę do kołnierza, przyszyć kołnierz.
- C. Zszyć kołnierz wierzchni i spodni, przestębnować kołnierz, przyszyć kołnierz wraz z plisłą, przestębnować pliskę.
- D. Podkleić kołnierz i pliskę, zszyć elementy kołnierza, przyszyć kołnierz, przyszyć pliskę, przestębnować kołnierz.

Zadanie 33.

Na przedstawionym rysunku instruktażowym cyfrą 3 oznaczono zabieg

- A. wszycia kołnierza do podkroju szyi.
- B. przestębnowanie krawędzi kołnierza.
- C. zszycia kołnierza wierzchniego ze spodnim.
- D. przestębnowanie szwu montażowego kołnierza z bluzką.



Zadanie 34.

Jakim obrębem powinien być wykończony dół spódnicy damskiej zgodnie z przedstawionym rysunkiem?

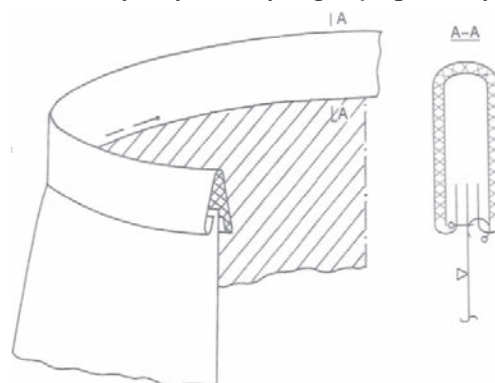
- A. Założonym 2 razy i przestębnowanym.
- B. Założonym 2 razy i podszytym ręcznie.
- C. Wykończonym taśmą i podszytym ręcznie.
- D. Wykończonym overlockiem i przestębnowanym.



Zadanie 35.

W jaki sposób, zgodnie z przedstawionym rysunkiem instruktażowym, należy wykończyć górę spódnicy damskiej?

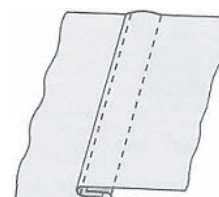
- A. Pasek wszyć pomiędzy dwie warstwy materiału.
- B. Pasek doszyć maszynowo i przestębnować na szwie.
- C. Pasek doszyć maszynowo i przestębnować dwukrotnie.
- D. Pasek doszyć maszynowo, podwinąć i podszyć ręcznie.



Zadanie 36.

Który szew zastosowano do połączenia elementów odzieży zgodnie z przedstawionym rysunkiem?

- A. Francuski.
- B. Nakładany.
- C. Bieliźniany.
- D. Obrębiający.



Zadanie 37.

Jakim ścięciem należy połączyć elementy sukienki dziewczęcej z dzianiny o dużej elastyczności?

- A. Stębnowym dwuigłowym dwunitkowym.
- B. Stębnowym jednoigłowym dwunitkowym.
- C. Łańcuszkowym jednoigłowym dwunitkowym.
- D. Łańcuszkowym niewidocznym jednunitkowym.

Zadanie 38.

Które maszyny można zastosować do wykonania obrębu w sukni damskiej zgodnie z przedstawionym rysunkiem?

- A. Maszynę stębnową i overlock.
- B. Renderkę i maszynę stębnową.
- C. Overlock i maszynę łańcuszkową.
- D. Maszynę łańcuszkową i podszywarękę.



Zadanie 39.

Którą maszynę specjalną najczęściej stosuje się do wykonywania zamocowań w kieszeniach spodni?

- A. Overlock.
- B. Renderkę.
- C. Ryglówkę.
- D. Obrębiarkę.

Zadanie 40.

Zakład odzieżowy przyjął zlecenie na szycie fartuchów laboratoryjnych. Klient odbiera 100 fartuchów tygodniowo. Koszt materiału potrzebnego do wykonania 1 fartucha wynosi 15,00 zł. Jaki jest koszt materiału potrzebnego do wykonania produkcji trwającej 5 tygodni?

- A. 1 500 zł
- B. 7 500 zł
- C. 15 000 zł
- D. 75 000 zł

[www.EgzaminZawodowy.info](https://www.Testy.EgzaminZawodowy.info)