

**Arkusze zawiera informacje prawnie
chronione do momentu rozpoczęcia egzaminu**

Układ graficzny © CKE 2020

CKE
**CENTRALNA
KOMISJA
EGZAMINACYJNA**

Nazwa kwalifikacji: **Rejestracja i obróbka obrazu**
Oznaczenie kwalifikacji: **A.20**
Wersja arkusza: **SG**

A.20-SG-21.06

Czas trwania egzaminu: **60 minut**

EGZAMIN POTWIERDZAJĄCY KWALIFIKACJE W ZAWODZIE
Rok 2021
CZĘŚĆ PISEMNA

**PODSTAWA PROGRAMOWA
2012**

Instrukcja dla zdającego

1. Sprawdź, czy arkusz egzaminacyjny zawiera 10 stron. Ewentualny brak stron lub inne usterki zgłoś przewodniczącemu zespołu nadzorującego.
2. Do arkusza dołączona jest KARTA ODPOWIEDZI, na której w oznaczonych miejscach:
 - wpisz oznaczenie kwalifikacji,
 - zamaluj kratkę z oznaczeniem wersji arkusza,
 - wpisz swój numer PESEL*,
 - wpisz swoją datę urodzenia,
 - przyklej naklejkę ze swoim numerem PESEL.
3. Arkusz egzaminacyjny zawiera test składający się z 40 zadań.
4. Za każde poprawnie rozwiązane zadanie możesz uzyskać 1 punkt.
5. Aby zdać część pisemną egzaminu musisz uzyskać co najmniej 20 punktów.
6. Czytaj uważnie wszystkie zadania.
7. Rozwiązania zaznaczaj na KARCIE ODPOWIEDZI długopisem lub piórem z czarnym tuszem/atramentem.
8. Do każdego zadania podane są cztery możliwe odpowiedzi: A, B, C, D. Odpowiada im następujący układ krerek w KARCIE ODPOWIEDZI:

A	B	C	D
---	---	---	---

9. Tylko jedna odpowiedź jest poprawna.
10. Wybierz właściwą odpowiedź i zamaluj kratkę z odpowiadającą jej literą – np., gdy wybrałeś odpowiedź „A”:

<input checked="" type="checkbox"/>	B	C	D
-------------------------------------	---	---	---

11. Staraj się wyraźnie zaznaczać odpowiedzi. Jeżeli się pomylisz i błędnie zaznaczysz odpowiedź, otocz ją kółkiem i zaznacz odpowiedź, którą uważasz za poprawną, np.

<input checked="" type="checkbox"/>	B	C	<input checked="" type="checkbox"/>
-------------------------------------	---	---	-------------------------------------

12. Po rozwiązaniu testu sprawdź, czy zaznaczyłeś wszystkie odpowiedzi na KARCIE ODPOWIEDZI i wprowadziłeś wszystkie dane, o których mowa w punkcie 2 tej instrukcji.

Pamiętaj, że oddajesz przewodniczącemu zespołu nadzorującego tylko KARTĘ ODPOWIEDZI.

Powodzenia!

* w przypadku braku numeru PESEL – seria i numer paszportu lub innego dokumentu potwierdzającego tożsamość

Zadanie 1.

Na zdjęciu zastosowano kompozycję obrazu z wykorzystaniem reguły

- A. trójkopdziału.
- B. złotej spirali.
- C. złotego podziału.
- D. podziału ukośnego.



Zadanie 2.

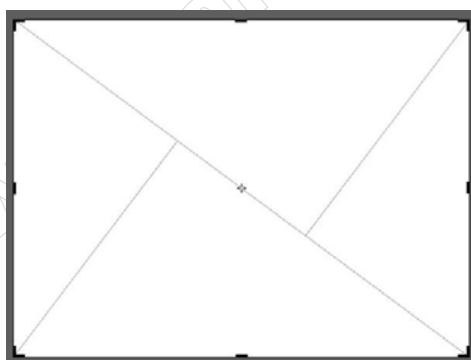
Ujęcie na fotografii postaci ludzkiej od kolan w górę umożliwia plan

- A. bliski.
- B. pełny.
- C. totalny.
- D. amerykański.

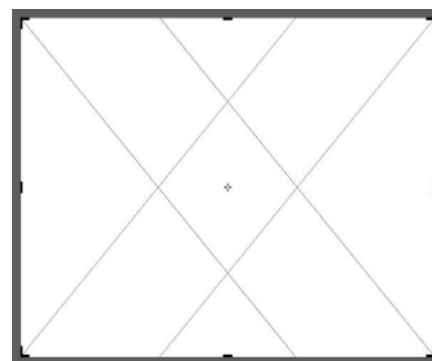
Zadanie 3.

Wskaż siatkę zgodnie z którą której należy skadrować zdjęcie, aby uzyskać kompozycję według zasady podziału diagonalnego.

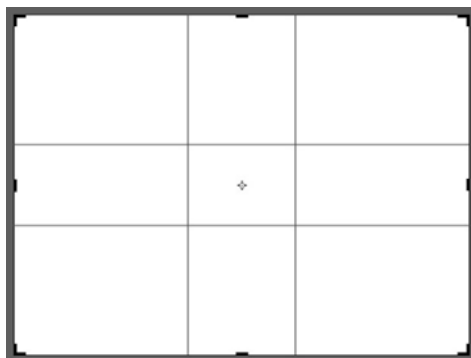
- A. I.
- B. II.
- C. III.
- D. IV.



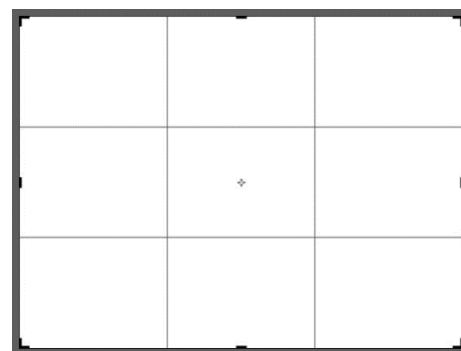
I.



II.



III.



IV.

Zadanie 4.

Przygotowując plan zdjęciowy do wykonania fotografii w technice wysokiego klucza, należy uwzględnić

- A. jasne tło, oświetlenie skierowane.
- B. jasne tło, oświetlenie rozproszone.
- C. ciemne tło, oświetlenie skierowane.
- D. ciemne tło, oświetlenie rozproszone.

Zadanie 5.

Rejestrację obrazów w technice HDR wykonuje się, gdy

- A. konieczne jest zastosowanie zdjęcia w formacie RAW.
- B. konieczne jest zastosowanie bracketingu głębi ostrości.
- C. rozpiętość tonalna fotografowanej sceny przekracza rozpiętość tonalną przenoszoną przez matrycę.
- D. rozpiętość tonalna fotografowanej sceny jest mniejsza od rozpiętości tonalnej przenoszonej przez matrycę.

Zadanie 6.

Do wykonania zdjęć w promieniowaniu podczerwonym należy zaopatrzyć się w filtr

- A. IR i film ortochromatyczny.
- B. jasnoczerwony i film ortochromatyczny.
- C. IR i film czuły na promieniowanie długofalowe.
- D. UV i film czuły na promieniowanie długofalowe.

Zadanie 7.

W celu wykonania portretu o szerokim zakresie tonalnym do rejestracji obrazu należy zastosować film negatywowy małoobrazkowy

- A. typ 120 o małej kontrastowości.
- B. typ 120 o dużej kontrastowości.
- C. typ 135 o dużej kontrastowości.
- D. typ 135 o małej kontrastowości.

Zadanie 8.

Obiektyw o ogniskowej 80 mm jest standardowy dla kadru o formacie

- A. 18 x 24 mm
- B. 24 x 36 mm
- C. 45 x 60 mm
- D. 60 x 60 mm

Zadanie 9.

Który modyfikator oświetlenia umożliwi uwypuklenie detalu fotografowanego obiektu wąskim, punktowym strumieniem światła?

- A. Czasza.
- B. Dyfuzor.
- C. Stożkowy tubus.
- D. Parasol transparentny.

Zadanie 10.

Pomiaru światła odbitego od fotografowanego przedmiotu w systemie TTL dokonuje się

- A. bezpośrednio światłomierzem zewnętrznym.
- B. przez pryzmat światłomierzem zewnętrznym.
- C. przez wizjer światłomierzem wbudowanym w aparat fotograficzny.
- D. przez obiektyw światłomierzem wbudowanym w aparat fotograficzny.

Zadanie 11.

Który kierunek oświetlenia zastosowany podczas portretowania spowodował efekt spłaszczenia twarzy modela na zdjęciu?

- A. Z góry.
- B. Z dołu.
- C. Z boku.
- D. Z przodu.

Zadanie 12.

Technikę oświetlenia konturowego fotografowanego przedmiotu realizuje się poprzez umieszczenie głównego źródła światła

- A. za obiektem świecącego w stronę tła.
- B. przed obiektem świecącego w stronę tła.
- C. za obiektem świecącego w stronę obiektywu.
- D. przed obiektem świecącego w stronę obiektywu.

Zadanie 13.

W celu lokalizacji zabrudzeń na matrycy aparatu fotograficznego przed jej czyszczeniem należy wykonać zdjęcie

- A. czarnej kartki.
- B. testu rozdzielczości.
- C. przez filtr polaryzacyjny.
- D. jednolitej jasnej powierzchni.

Zadanie 14.

Którego środka należy użyć do czyszczenia powierzchni przedniej soczewki obiektywu, aby uniknąć porysowania powłoki przeciwodblaskowej?

- A. Irchy.
- B. Pędzelka.
- C. Wilgotnej ściereczki.
- D. Sprężonego powietrza.

Zadanie 15.

Podczas wymiany przepalonej żarówki halogenowej reflektora nie należy trzymać niechronioną dłonią elementów wykonanych ze szkła kwarcowego ze względu na

- A. zaoblone krawędzie.
- B. toksyczność halogenków.
- C. zatłuszczenie powierzchni szkła.
- D. miejscowe ogrzanie powierzchni szkła.

Zadanie 16.

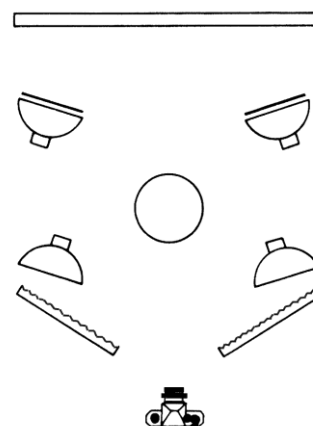
W celu przygotowania kąpeli przerywacza do procesu obróbki chemicznej czarno-białych papierów fotograficznych należy sporządzić wodny roztwór

- A. węgla sodu.
- B. bromku potasu.
- C. kwasu octowego.
- D. wodorotlenku sodu.

Zadanie 17.

Zgodnie ze schematem na planie zdjęciowym fotografowany przedmiot należy oświetlić światłem

- A. pośrednim, skierowanym.
- B. pośrednim, rozproszonym.
- C. bezpośrednim, skierowanym.
- D. bezpośrednim, rozproszonym.



Zadanie 18.

Do uzyskania równomiernego, bezcieniowego oświetlenia przedmiotów w fotografii katalogowej należy zastosować

- A. kolumnę reprodukcyjną i strumienicę,
- B. stół bezcieniowy i lampę z soczewką Fresnela.
- C. kolumnę reprodukcyjną i lampę błyskową z wrotami.
- D. stół bezcieniowy, lampy z softboxami i białe blendy.

Zadanie 19.

Poprawnie wykonane zdjęcie do paszportu to zdjęcie

- A. barwne, w formacie 30 mm x 40 mm, na którym twarz zajmuje 60-70% powierzchni zdjęcia.
- B. barwne, w formacie 35 mm x 45 mm, na którym twarz zajmuje 70-80% powierzchni zdjęcia.
- C. czarno-białe, w formacie 30 mm x 40 mm, na którym twarz zajmuje 60-70% powierzchni zdjęcia.
- D. czarno-białe, w formacie 35 mm x 45 mm, na którym twarz zajmuje 70-80% powierzchni zdjęcia.

Zadanie 20.

Przy wykonywaniu zdjęć ustalono prawidłowe parametry ekspozycji: $f/11$ i $1/125$ s. Które parametry ekspozycji w danych warunkach oświetleniowych należy zastosować, aby uzyskać największą głębię ostrości i prawidłowe naświetlenie?

- A. $f/5,6$ i $1/30$ s
- B. $f/5,6$ i $1/500$ s
- C. $f/22$ i $1/30$ s
- D. $f/22$ i $1/500$ s

Zadanie 21.

Wykonanie aparatem fotograficznym serii zdjęć tej samej sceny przy automatycznie zmieniających się skokowo parametrach naświetlenia umożliwia

- A. autofocus.
- B. autobracketing.
- C. stabilizacja obrazu.
- D. automatyczny balans bieli.

Zadanie 22.

Wybranie w aparacie fotograficznym funkcji oznaczonej symbolem **Tv** oznacza zastosowanie podczas rejestracji obrazu

- A. ręcznego ustawienia ekspozycji.
- B. automatycznego wyboru głębi ostrości.
- C. trybu pomiaru oświetlenia z preselekcją przysłony.
- D. trybu pomiaru oświetlenia z preselekcją czasu naświetlania.

Zadanie 23.

Uzyskanie zdjęć wysokich obiektów architektonicznych bez zniekształceń perspektywicznych umożliwia zastosowanie podczas fotografowania obiektywu

- A. fisheye.
- B. tilt-shift.
- C. lustrzanego.
- D. asferycznego.

Zadanie 24.

Podczas wykonywania czarno-białych zdjęć krajobrazu górskiego do uzyskania efektu uwydatnienia chmur, przyciemnienia nieba i zbudowania burzowego nastroju, należy zastosować filtr

- A. szary.
- B. zielony.
- C. niebieski.
- D. czerwony.

Zadanie 25.

W fotografii portretowej oświetlenie sylwetkowe jest stosowane w celu

- A. równomiernego oświetlenia całego planu zdjęciowego.
- B. zniwelowania kontrastu oświetlenia pomiędzy postacią i tłem.
- C. uzyskania efektu wtopienia portretowanej osoby w otaczające ją tło.
- D. uzyskania efektu oddzielenia portretowanej osoby od tła i otoczenia.

Zadanie 26.

Podczas wykonywania zdjęć studyjnych przy świetle żarowym w celu uzyskania prawidłowej reprodukcji barw na obrazie balans bieli należy ustawić na temperaturę barwową o wartości

- A. 2000 K
- B. 3200 K
- C. 5500 K
- D. 10000 K

Zadanie 27.

Podczas wykonywania reprodukcji obrazu aparat fotograficzny należy ustawić tak, aby oś optyczna obiektywu była

- A. skośna do płaszczyzny oryginału.
- B. równoległa do płaszczyzny oryginału.
- C. równoległa do kierunku promieni światła w oświetleniu bocznym.
- D. prostopadła do płaszczyzny oryginału i pokrywała się z jego środkiem.

Zadanie 28.

Światło padające na fotografowany obiekt mierzy się światłomierzem zewnętrznym

- A. bez dyfuzora, skierowanym w stronę źródła światła.
- B. z dyfuzorem, skierowanym w stronę aparatu fotograficznego.
- C. bez dyfuzora, skierowanym w stronę aparatu fotograficznego.
- D. z dyfuzorem, skierowanym w stronę fotografowanego obiektu.

Zadanie 29.

Symbol OS umieszczony na obudowie obiektywu informuje o

- A. ogniskowej stałej.
- B. stabilizacji obrazu.
- C. ogniskowej zmiennej.
- D. stabilizacji ogniskowej.

Zadanie 30.

Przedstawione urządzenie jest przeznaczone do ręcznej obróbki chemicznej materiałów

- A. negatywowych zwojowych.
- B. negatywowych arkuszowych.
- C. pozytywowych na podłożu papierowym.
- D. pozytywowych na podłożu polietylenowym.



Zadanie 31.

Podczas kopiowania metodą subtraktywną barwnego negatywu na kopii próbnej barwnego pozytywu uzyskano purpurową dominantę barwną. W celu usunięcia dominanty należy zastosować filtr

- A. żółty o mniejszej gęstości optycznej.
- B. purpurowy o większej gęstości optycznej.
- C. purpurowy o mniejszej gęstości optycznej.
- D. niebiesko-zielony o większej gęstości optycznej.

Zadanie 32.

W celu zmniejszenia kontrastu obrazu podczas kopiowania czarno-białego negatywu na fotograficzny papier wielogradacyjny należy zastosować filtr

- A. żółty.
- B. niebieski.
- C. czerwony.
- D. purpurowy

Zadanie 33.

W którym etapie procesu chemicznej obróbki materiałów fotograficznych następuje redukcja halogenków srebra do srebra metalicznego?

- A. Utrwalania.
- B. Wybielania.
- C. Wywoływania.
- D. Stabilizowania.

Zadanie 34.

Który symbol oznacza proces obróbki chemicznej materiału odwracalnego?

- A. E 6
- B. EP 2
- C. C 41
- D. RA 4

Zadanie 35.

Które narzędzie programu Adobe Photoshop umożliwi rysowanie ścieżek?

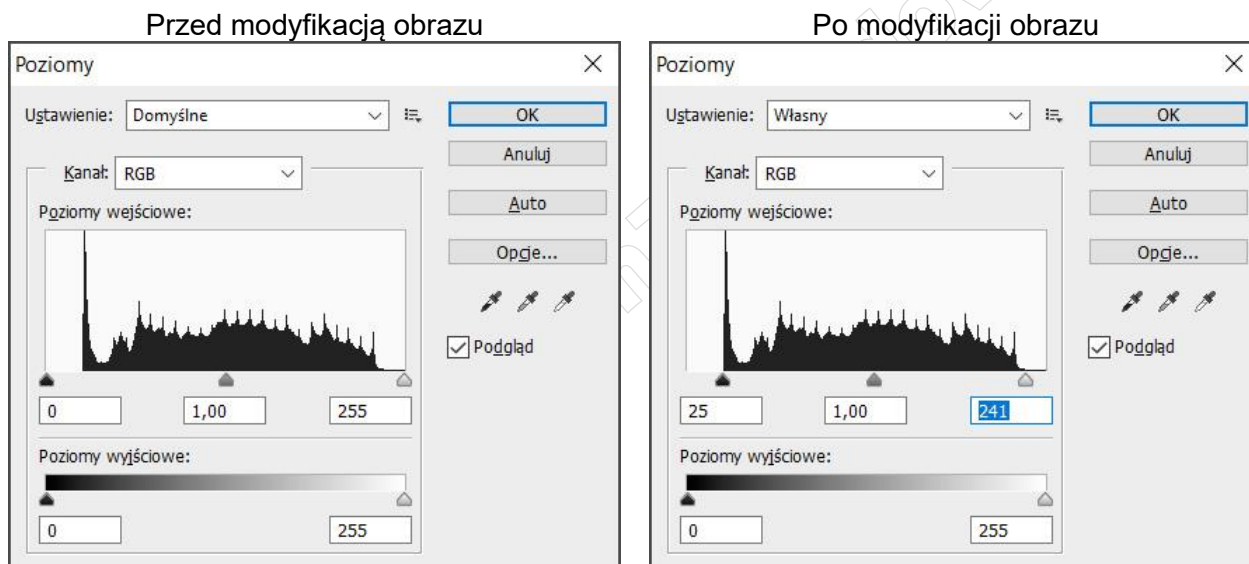
- A. Pióro.
- B. Lasso wielokątne.
- C. Szybkie zaznaczenie.
- D. Zaznaczenie eliptyczne.

Zadanie 36.

Wskaż formaty, w których należy zapisać skanowane zdjęcia przeznaczone do publikacji internetowej.

- A. GIF i PSD
- B. PNG i TIFF
- C. PSD i JPEG
- D. PNG i JPEG

Zadanie 37.



Na podstawie wykresów okna *Poziomy* przed i po modyfikacji obrazu można wywnioskować, że dokonano korekcji polegającej na

- A. ociepleniu tonacji barwnej obrazu.
- B. oziębieniu tonacji barwnej obrazu.
- C. zwiększeniu rozpiętości tonalnej obrazu.
- D. zmniejszeniu rozpiętości tonalnej obrazu.

Zadanie 38.

Który tusz jest potrzebny do wydrukowania zdjęcia o kolorystyce C0 M150 Y0 K0?

- A. Żółty.
- B. Czarny.
- C. Purpurowy.
- D. Niebieskozielony.

Zadanie 39.

Który plik bez stosowania kompresji może być zapisany na nośniku, na którym pozostało 1 MB wolnego miejsca?

- A. Plik o wielkości 10 TB
- B. Plik o wielkości 10 KB
- C. Plik o wielkości 10 GB
- D. Plik o wielkości 10 MB

Zadanie 40.

W celu wymiany żarówki w powiększalniku w pierwszej kolejności należy

- A. wymontować zużyłą żarówkę.
- B. odkręcić śruby zabezpieczające.
- C. usunąć negatyw z powiększalnika.
- D. odłączyć powiększalnik od zasilania.