

**Arkusze zawiera informacje prawnie chronione do momentu rozpoczęcia egzaminu**

Układ graficzny © CKE 2015

**CKE** **CENTRALNA  
KOMISJA  
EGZAMINACYJNA**

Nazwa kwalifikacji: **Wykonywanie medycznych czynności ratunkowych i innych świadczeń opieki zdrowotnej w stanach nagłego zagrożenia zdrowotnego oraz prowadzenie edukacji w tym zakresie**

Oznaczenie kwalifikacji: **Z.12**

Wersja arkusza: **X**

**Z.12-X-15.05**

Czas trwania egzaminu: **60 minut**

## **EGZAMIN POTWIERDZAJĄCY KWALIFIKACJE W ZAWODZIE**

**Rok 2015**

**CZEŚĆ PISEMNA**

### **Instrukcja dla zdającego**

1. Sprawdź, czy arkusz egzaminacyjny zawiera 10 stron. Ewentualny brak stron lub inne usterki zgłoś przewodniczącemu zespołu nadzorującego.
2. Do arkusza dołączona jest KARTA ODPOWIEDZI, na której w oznaczonych miejscach:
  - wpisz oznaczenie kwalifikacji,
  - zamaluj kratkę z oznaczeniem wersji arkusza,
  - wpisz swój numer PESEL\*,
  - wpisz swoją datę urodzenia,
  - przyklej naklejkę ze swoim numerem PESEL.
3. Arkusz egzaminacyjny zawiera test składający się z 40 zadań.
4. Za każde poprawnie rozwiązane zadanie możesz uzyskać 1 punkt.
5. Aby zdać część pisemną egzaminu musisz uzyskać co najmniej 20 punktów.
6. Czytaj uważnie wszystkie zadania.
7. Rozwiązania zaznaczaj na KARCIE ODPOWIEDZI długopisem lub piórem z czarnym tuszem/atramentem.
8. Do każdego zadania podane są cztery możliwe odpowiedzi: A, B, C, D. Odpowiada im następujący układ kratek w KARCIE ODPOWIEDZI:

A	B	C	D
---	---	---	---

9. Tylko jedna odpowiedź jest poprawna.
10. Wybierz właściwą odpowiedź i zamaluj kratkę z odpowiadającą jej literą – np., gdy wybrałeś odpowiedź „A”:

<input checked="" type="checkbox"/>	B	C	D
-------------------------------------	---	---	---

11. Staraj się wyraźnie zaznaczać odpowiedzi. Jeżeli się pomylisz i błędnie zaznaczysz odpowiedź, otocz ją kółkiem i zaznacz odpowiedź, którą uważasz za poprawną, np.

<input checked="" type="checkbox"/>	B	C	<input checked="" type="checkbox"/>
-------------------------------------	---	---	-------------------------------------

12. Po rozwiązaniu testu sprawdź, czy zaznaczyłeś wszystkie odpowiedzi na KARCIE ODPOWIEDZI i wprowadziłeś wszystkie dane, o których mowa w punkcie 2 tej instrukcji.

**Pamiętaj, że oddajesz przewodniczącemu zespołu nadzorującego tylko KARTĘ ODPOWIEDZI.**

***Powodzenia!***

\* w przypadku braku numeru PESEL – seria i numer paszportu lub innego dokumentu potwierdzającego tożsamość

### Zadanie 1.

Komórki tworzące wyspy Langerhansa produkujące glukagon występują

- A. w szyszynce.
- B. w tarczycy.
- C. w trzustce.
- D. w grasicy.

### Zadanie 2.

Który z narządów znajduje się w przestrzeni zaotrzewnowej?

- A. Jądro.
- B. Nerka.
- C. Jajnik.
- D. Żołądek.

### Zadanie 3.

W badaniu fizykalnym stwierdza się, że mężczyzna otwiera oczy na polecenie głosowe, lokalizuje bodziec bólowy, odpowiada na pytania dobierając niewłaściwe słowa. Według skali Glasgow poszkodowany otrzyma

- A. 10 pkt.
- B. 11 pkt.
- C. 12 pkt.
- D. 13 pkt.

### Zadanie 4.

Używana w ratownictwie medycznym zmodyfikowana skala ciężkości urazów (RTS) opiera się na ocenie

- A. GCS, ciśnienia tętniczego krwi, liczny oddechów.
- B. GCS, wartości poziomu saturacji, ciśnienia tętniczego krwi.
- C. GCS, ciśnienia tętniczego krwi, stopnia rozwinięcia wstrząsu.
- D. liczby oddechów, wartości tętna, stopnia rozwinięcia wstrząsu.

### Zadanie 5.

Tętno zdrowego noworodka powinno mieć wartość

- A. 130-140/min.
- B. 110-120/min.
- C. 90-100/min.
- D. 80-90/min.

### Zadanie 6.

Który rozmiar rurki intubacyjnej należy użyć u 2-letniego dziecka w celu zabezpieczenia dróg oddechowych?

- A. 3,0
- B. 3,5
- C. 4,5
- D. 5,5

### Zadanie 7.

Rękoczyn udrażniający drogi oddechowe, polegający na wysunięciu żuchwy, należy zastosować

- A. w przypadku wystąpienia szczykościsku w napadzie padaczkowym.
- B. w celu zminimalizowania ryzyka aspiracji treści żołądkowej podczas intubacji dotchawiczej.
- C. podczas próby usunięcia ciała obcego w wyniku zadławienia u przytomnego poszkodowanego.
- D. u poszkodowanego z podejrzeniem urazu odcinka szyjnego kręgosłupa, u którego wystąpiły zaburzenia oddychania.

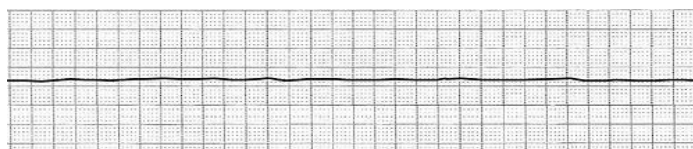
### Zadanie 8.

Właściwe postępowanie ratowników medycznych, u noworodka urodzonego w ambulansie, o czasie, w przypadku rozpoznania NZK tuż po porodzie, obejmuje:

- A. osuszenie ciała, wykonanie 5 oddechów powietrzem, a następnie uciskanie klatki piersiowej i prowadzenie oddechu zastępczego w sekwencji 3:1.
- B. osuszenie ciała, ułożenie głowy w pozycji neutralnej, wykonanie 2 oddechów powietrzem, a następnie uciskanie klatki piersiowej i prowadzenie oddechu zastępczego w sekwencji 15:2.
- C. osuszenie ciała, wykonanie 5 oddechów 100% tlenem, a następnie uciskanie klatki piersiowej i prowadzenie oddechu zastępczego w sekwencji 15:2.
- D. osuszenie ciała, wykonanie 2 oddechów 100% tlenem, a następnie uciskanie klatki piersiowej i prowadzenie oddechu zastępczego w sekwencji 3:1.

### Zadanie 9.

2-letnie dziecko jest nieprzytomne, w skali GCS 3 pkt., RR nieoznaczalne, w EKG zapis:



Schemat właściwego postępowania ratowniczego obejmuje:

- A. ocenę ABC, RKO 15:2, adrenalina 1 mg i.v.
- B. 5 oddechów ratowniczych, RKO 30:2, adrenalina 1 mg i.v.
- C. RKO 15:2, defibrylację 4J/kg m.c., adrenalina 10 µg/kg m.c. i.v.
- D. 5 oddechów ratowniczych, RKO 15:2, adrenalina 10 µg/kg m.c. i.v.

### Zadanie 10.

U 60-letniego mężczyzny, po upadku z roweru, wystąpiła krótkotrwała utrata przytomności oraz niepamięć wsteczna. W badaniu fizykalnym stwierdza się ranę tłuczoną potylicy, splątanie. Poszkodowany zgłasza zawroty i ból głowy, dzwonienie w uszach, nudności i wymioty. Jego pozostałe parametry życiowe są w normie, źrenice równe. Objawy te sugerują wystąpienie u poszkodowanego

- A. stłuczenia mózgu.
- B. wstrząśnienia mózgu.
- C. złamania podstawy czaszki.
- D. krwawienia wewnątrzczaszkowego.

### Zadanie 11.

Które objawy świadczą o wystąpieniu odmy prężnej?

- A. Spadek RR, poszerzenie żył szyjnych, ściszenie tonów serca.
- B. Krwioplucie, narastająca niewydolność oddechowa, zaburzenia rytmu serca.
- C. Brak szmeru płucznego, żyły szyjne zapadnięte, odgłos opukowy stłumiony.
- D. Płytki, przyspieszony oddech, ściszenie szmeru płucznego, odgłos opukowy wzmożony.

### Zadanie 12.

Które objawy wskazują na wystąpienie zespołu wgłobienia w urazie mózgowo-czaszki?

- A. Nierówne źrenice, tachykardia.
- B. Zaburzenia świadomości, wzrost RR, bradykardia.
- C. Wyciek płynu mózgowo-rdzeniowego, spadek RR.
- D. Objaw Battle'a, krwiaki okularowe, zaburzenia świadomości.

### Zadanie 13.

Który z poszkodowanych w wypadku komunikacyjnym znajduje się w stanie bezpośredniego zagrożenia życia?

- A. Poszkodowany bez widocznych obrażeń, z bladą, chłodną i spoconą skórą, przyspieszonym nitkowatym tętnem.
- B. Poszkodowany z otwartym złamaniem kończyny dolnej na wysokości goleni, skarżący się na silny ból.
- C. Poszkodowany z krwawiącą raną okolicy potylicznej głowy, z niepamięcią wsteczną.
- D. Poszkodowany skarżący się na silny ból w stawie biodrowym, z otarciem obu kolan.

### Zadanie 14.

Który z przedstawionych sprzętów ratowniczych służy do udrożnienia dróg oddechowych poprzez nakłucie błony pierścienno-tarczowej?



A.



B.



C.



D.

### Zadanie 15.

W celu uzyskania zapisu krzywej kwadratowej ET CO<sub>2</sub>, ratownik medyczny musi założyć pacjentowi

- A. 3 lub 4 elektrody dwubiegunowe na klatkę piersiową.
- B. mankiet aparatu do pomiaru ciśnienia krwi na ramię lub udo.
- C. czujnik kapnometru pomiędzy rurką intubacyjną a respirator.
- D. czujnik pulsoksymetru na palec wskazujący lub na płatek ucha.

### Zadanie 16.

Które postępowanie należy wdrożyć wobec poszkodowanej kobiety, przytomnej, cierpiącej, z oparzeniem II° prawego przedramienia, o parametrach: tętno 130/min, RR 130/80 mm Hg, oddech 24/min?

- A. Ułożenie w pozycji przeciwwstrząsowej, podanie leków uspakajających.
- B. Leczenie przeciwbólowe, założenie jałowego opatrunku.
- C. Płynoterapia dożylna min. 500 ml 5% glukozy.
- D. Dezynfekcja miejsca oparzenia.

### Zadanie 17.

Który z wymienionych leków, w jakiej dawce i w jaki sposób, powinien podać ratownik medyczny pacjentowi w nagłej duszności z powodu astmy?

- A. Salbutamol 5 mg, z wykorzystaniem maski do nebulizacji, przy dużym przepływie tlenu.
- B. Salbutamol 2 mg, podawany dożylnie, powoli przy równoczesnej kontroli ciśnienia tętniczego krwi.
- C. Aminofilinę 5 mg/kg m.c., dożylnie, przy równoczesnym podaniu tlenu w dużych przepływach i kontroli saturacji krwi.
- D. Adrenalinę 0,5 mg domięśniowo, przy równoczesnym monitorowaniu tętna i saturacji.

### Zadanie 18.

Na przedstawionym zapisie EKG przedstawiono efekt działania



- A. defibrylacji.
- B. kardiowersji.
- C. uderzenia przedsercowego.
- D. elektrostymulacji przezskórnej.

### Zadanie 19.

Wskazaniem do leczenia w komorze hiperbarycznej jest

- A. stymulacja układu odpornościowego.
- B. zatrucie dwutlenkiem węgla.
- C. choroba dekompresyjna.
- D. obrzęk płuc.

### Zadanie 20.

Tętno u 7-miesięcznego niemowlęcia mierzy się na tętnicy

- A. szyjnej.
- B. ramiennej.
- C. promieniowej.
- D. grzbietowej stopy.

### Zadanie 21.

Najlepszym ułożeniem ciała dla przytomnego poszkodowanego z raną kłutą klatki piersiowej jest pozycja

- A. na wznak.
- B. przeciwstrząsowa.
- C. z uniesieniem tułowia.
- D. na boku po stronie zranienia.

### Zadanie 22.

Poszkodowanemu z rozpoznaną odmą opłucnową spowodowaną otwartą raną drażącą do klatki piersiowej należy założyć opatrunek

- A. EMS.
- B. Aqua Gel.
- C. QuickClot.
- D. Ashermana.

### Zadanie 23.

Poszkodowanym jest 30-letni mężczyzna, przytomny, niespokojny, tętno 130/min, RR 75/50 mm Hg, oddech 35/min, blada, chłodna, spocona skóra, z raną kłutą jamy brzusznej. W ranie tkwi nóż. Najwłaściwsze postępowanie na miejscu zdarzenia obejmuje:

- A. unieruchomienie ciała obcego, tlenoterapia 100% tlenem, podaż krystaloidów 20 ml/kg m.c.
- B. podanie leków przeciwbólowych, usunięcie ciała obcego z rany, założenie jałowego opatrunku.
- C. ocenę ABC, leczenie przeciwbólowe, płynoterapię – minimum 500 ml 5% glukozy i.v.
- D. tlenoterapię 4 l/min, zapewnienie komfortu cieplnego.

### Zadanie 24.

Poszkodowany uczestnik wypadku komunikacyjnego jest przytomny, drogi oddechowe ma drożne, oddech 36/min. Tętno na tętnicy szyjnej wynosi 120/min, a na tętnicy promieniowej jest słabo wyczuwalne. Ma skórę bladą, zimną, mokrą. W badaniu urazowym ratownik medyczny zdiagnozował uraz brzucha i miednicy, złamanie zamknięte podudzia oraz podejrzenie urazu kręgosłupa szyjnego. Parametry życiowe poszkodowanego i rodzaj obrażeń wskazują na możliwość wystąpienia u niego wstrząsu

- A. neurogennego.
- B. kardiogennego.
- C. anafilaktycznego.
- D. hipowolemicznego.

### Zadanie 25.

Zapis na elektrokardiogramie wskazuje na



- A. blok przedsionkowo-komorowy II°.
- B. częstoskurcz polimorficzny.
- C. bradykardię zatokową.
- D. trzepotanie komór.

### Zadanie 26.

Duszność, spadek saturacji, pienista różowa wydzielina z ust, obrzęk kończyn dolnych i trzeszczenia nad polami płucnymi świadczą

- A. o przewlekłej niewydolności krążenia.
- B. o przewlekłej niewydolności oddechowej.
- C. o ostrej niewydolności lewokomorowej serca.
- D. o ostrej niewydolności prawokomorowej serca.

### Zadanie 27.

Zespół ratownictwa medycznego został wezwany do chorego z ostrym bólem w nadbrzuszu i z gorączką. Podczas badania stwierdzono deskowaty brzuch i tachykardię. Objawy te wskazują na

- A. zapalenie wyrostka robaczkowego.
- B. ostre zapalenie trzustki.
- C. kolkę wątrobową.
- D. kolkę nerkową.

### Zadanie 28.

Morfina wykazuje działanie

- A. przeciwbólowe, przeciwzapalne, przeciwbiegunkowe.
- B. przeciwbólowe, uspakajające, przeciwkaszlowe.
- C. przeciwzapalne, przeciwłękowe.
- D. znieczulające, rozwalniające.

### Zadanie 29.

Wskazaniem do podania atropiny jest

- A. częstoskurcz wielokształtny bez tętna.
- B. trzepotanie przedsionków.
- C. bradykardia objawowa.
- D. asystolia.

### Zadanie 30.

Którego środka odkażającego należy użyć podczas wykonywania zabiegu cewnikowania pęcherza moczowego?

- A. Altacetu.
- B. Lignocainy.
- C. Octeniseptu.
- D. Skinsepturu.

### Zadanie 31.

Odrutką swoistą stosowaną w leczeniu zatruc metanolem jest

- A. acetylocysteina.
- B. alkohol etylowy.
- C. flumazenil.
- D. nalokson.

### Zadanie 32.

Właściwym miejscem umieszczenia igły doszpikowej B.I.G. u 6-letniego dziecka jest

- A. nasada bliższa piszczeli, 2 cm przyśrodkowo i 1 cm proksymalnie od guzowatości kości piszczelowej na głębokość 2,5 cm.
- B. nasada bliższa kości ramiennej – przednia powierzchnia głowy kości ramiennej, głębokość 2,5 cm.
- C. nasada dalsza piszczeli, 1-2 cm proksymalnie od podstawy kostki przyśrodkowej na głębokość 1 cm.
- D. nasada dalsza kości promieniowej – tylna powierzchnia, głębokość 1,5 cm.

### Zadanie 33.

50-letniego przytomnego mężczyznę z bólem zamostkowym, u którego wystąpiła silna duszność, należy transportować w pozycji

- A. leżącej.
- B. półsiedzącej.
- C. bocznej bezpiecznej.
- D. z uniesieniem kończyn dolnych.

### Zadanie 34.

Najlepszą pozycją stosowaną podczas transportu zamroczonego alkoholem mężczyzny, który ma nudności, jest pozycja

- A. siedząca.
- B. Trendelenburga.
- C. leżąca – na wznak.
- D. boczna bezpieczna.

### Zadanie 35.

Na miejscu wypadku ratownik zakłuł się igłą, którą wykonywał iniekcję dożylną poszkodowanemu. W takiej sytuacji należy w pierwszej kolejności

- A. zastosować leki przeciwwirusowe.
- B. obficie spłukać ranę roztworem 5% glukozy.
- C. nie tamować wypływu krwi i zdezynfekować ranę.
- D. umyć skórę ciepłą wodą z mydłem, zatamować krwawienie.

### Zadanie 36.

Przedstawiony piktogram ostrzega przed występowaniem

- A. substancji radioaktywnych.
- B. substancji toksycznych.
- C. materiału zakaźnego.
- D. substancji żrących



### Zadanie 37.

60-letni mężczyzna zgłasza ból w klatce piersiowej, jest zdezorientowany co do miejsca i sytuacji, w badaniu: oddech 36/min, tętno na tętnicy szyjnej ok. 160/min, skóra blada, chłodna, spocona. Który priorytet segregacyjny w systemie START otrzyma?

- A. Żółty.
- B. Czarny.
- C. Zielony.
- D. Czerwony.

### Zadanie 38.

Priorytet segregacji koloru zielonego należy przyznać

- A. przytomnej kobiecie, z oparzeniem III<sup>o</sup> twarzy i szyi.
- B. 50-letniej poszkodowanej, przytomnej, z raną ciętą prawego łuku brwiowego.
- C. nieprzytomnemu mężczyźnie, z tklwym, napiętym brzuchem, bladą, spoconą skórą.
- D. 2-letniemu dziecku, splątanemu, z zaburzeniami oddychania, z raną kłutą klatki piersiowej.

### Zadanie 39.

Do transportu zespołem HEMS **nie kwalifikuje się** poszkodowany

- A. w trakcie prowadzenia resuscytacji krążeniowo-oddechowej.
- B. z amputacją urazową kończyny dolnej.
- C. z udarem mózgu.
- D. w hipotermii.

### Zadanie 40.

Warunki zastosowania przymusu bezpośredniego, które może zastosować ratownik medyczny wobec chorych i poszkodowanych, określa

- A. Ustawa o ochronie zdrowia psychicznego.
- B. Ustawa o Państwowym Ratownictwie Medycznym.
- C. regulamin pracy Centrum Powiadamiania Ratunkowego.
- D. rozporządzenie Ministra Zdrowia w sprawie szczegółowego zakresu medycznych czynności ratunkowych, które mogą być podejmowane przez ratownika medycznego.

[www.EgzaminZawodowy.info](https://www.Testy.EgzaminZawodowy.info)