



## EGZAMIN ZAWODOWY Rok 2026 ZASADY OCENIANIA I KARTY OCENY

*Arkusz zawiera informacje prawnie chronione  
do momentu rozpoczęcia egzaminu*

Nazwa kwalifikacji: **Prowadzenie prac renowatorskich elementów architektury**  
 Oznaczenie arkusza: **BUD.24-01-26.01-SG**  
 Symbol kwalifikacji: **BUD.24**  
 Numer zadania: **01**  
 Wersja arkusza: **SG**

**PODSTAWA PROGRAMOWA  
2019**

*Wypełnia egzaminator*

Kod ośrodka   -

Kod egzaminatora

Data egzaminu        
*Dzień    Miesiąc    Rok*

Godzina rozpoczęcia egzaminu   :

Numer PESEL zdającego*										Numer stanowiska**		

\* w przypadku braku numeru PESEL – seria i numer paszportu lub innego dokumentu potwierdzającego tożsamość  
 \*\* na podstawie danych wpisanych przez zdającego na pierwszej stronie arkusza egzaminacyjnego

## Egzaminatorze!

- Oceniaj prace zdających rzetelnie i z zaangażowaniem. Dokumentuj wyniki oceny.
- Stosuj przyjęte zasady oceniania w sposób obiektywny.
- Jeżeli zdający, wykonując zadanie egzaminacyjne, uzyskuje inne rezultaty albo pożądane rezultaty uzyskuje w inny sposób niż uwzględniony w zasadach oceniania lub przedstawia nietypowe rozwiązanie, ale zgodnie ze sztuką w zawodzie, to nadal oceniaj zgodnie z kryteriami zawartymi w zasadach oceniania. Informacje o tym, że zasady oceniania nie przewidują zaistniałej sytuacji, przełącz niezwłocznie w formie pisemnej notatki do Przewodniczącego Zespołu Egzaminacyjnego z prośbą o przekazanie jej do Okręgowej Komisji Egzaminacyjnej. Notatka może być sporządzona odręcznie w trybie roboczym.
- Informuj przewodniczącego zespołu nadzorującego o wszystkich nieprawidłowościach zaistniałych w trakcie egzaminu, w tym w szczególności o naruszeniach przepisów bezpieczeństwa i higieny pracy i o podejrzeniach niesamodzielności w wykonaniu zadania przez zdającego.

Numer  
stanowiska


**Elementy podlegające ocenie/kryteria oceny**Egzaminator wpisuje **T**,  
jeżeli zdający spełnił  
kryterium albo **N**, jeżeli  
nie spełnił**Rezultat 1: Mur z cegły przygotowany do renowacji i osadzone pręty wzmacniające przed ich zaspoinowaniem**

*Uwaga! Rezultat należy ocenić po uzyskaniu informacji od przewodniczącego ZN o zgłoszeniu przez zdającego gotowości do oceny przygotowania fragmentu muru do renowacji, to znaczy: osadzenia prętów w murze (przed zaspoinowaniem), przygotowania powierzchni cegieł i spoin do reprofilacji oraz przygotowania muru do osadzenia nowej cegły.*

1	Cegły w obrębie rysy oprócz pęknięcia nie mają innych uszkodzeń								
2	Pręty są osadzone na głębokości 20÷30 mm								
3	Pręty osadzone są w spoinach stabilnie								
4	Pręty są osadzone tak, że rysa znajduje się w ich środku ±5 mm								
5	Pręty umieszczone są w dwóch spoinach, zgodnie z rysunkiem 1								
6	Cegły z powierzchniowymi uszkodzeniami są oczyszczone z resztek gruzu ceglanego i kurzu oraz nawilżone								
7	Spoiny wokół cegieł z powierzchniowymi uszkodzeniami są oczyszczone z zaprawy na głębokość 15÷20 mm								
8	Cegła oznaczona znakiem X jest usunięta								
9	Spoiny wokół usuniętej cegły są oczyszczone ze starej zaprawy								
10	Miejsce do osadzenia nowej cegły jest nawilżone								

Numer  
stanowiska


**Rezultat 2: Naprawiony fragment muru**

1	Powierzchnie cegieł są uzupełnione zaprawą naprawczą w kolorze odpowiednio dobranym do koloru muru						
2	Powierzchnie naprawionych cegieł są wyprofilowane zgodnie z wyglądem pozostałych cegieł w murze						
3	Powierzchnie naprawianych cegieł są wygładzone i zlicowane z pozostałymi cegłami						
4	Osadzona nowa cegła jest nieuszkodzona						
5	Cegły niewymienione są nieuszkodzone						
6	Nowa cegła jest osadzona z zachowaniem wiązania i grubości spoin						
7	Nowa cegła jest zlicowana z pozostałymi cegłami						
8	Wszystkie spoiny wypełnione są zaprawą, nie występują puste miejsca						
9	Wszystkie spoiny są dobrze wygładzone i bez raków						
10	Wszystkie spoiny są jednakowo wyprofilowane						

Numer stanowiska							

**Przebieg 1: Przebieg prac związanych z naprawą fragmentu muru**

Zdający:

1	używał młotka murarskiego lub pucki do usunięcia uszkodzonej cegły						
2	używał młotka gumowego do wbijania nowej cegły w przygotowany otwór w murze						
3	używał kielni spoinówki do wygładzenia spoin						
4	miał założone rękawice robocze, okulary ochronne i maskę przeciwpyłową podczas usuwania uszkodzonej cegły						
5	miał założone rękawice robocze, okulary ochronne i maskę przeciwpyłową podczas przygotowania zaprawy						
6	miał założone rękawice robocze podczas nanoszenia zaprawy						
7	miał założone nakolanniki podczas wykonywania prac w pozycji klęczącej						
8	odkładał materiały, narzędzia i sprzęt tak, że nie utrudniały robót i nie stwarzały zagrożeń						
9	oczyścił narzędzia i sprzęt oraz uporządkował stanowisko pracy, odpady umieścił w przeznaczonym na nie pojemniku						

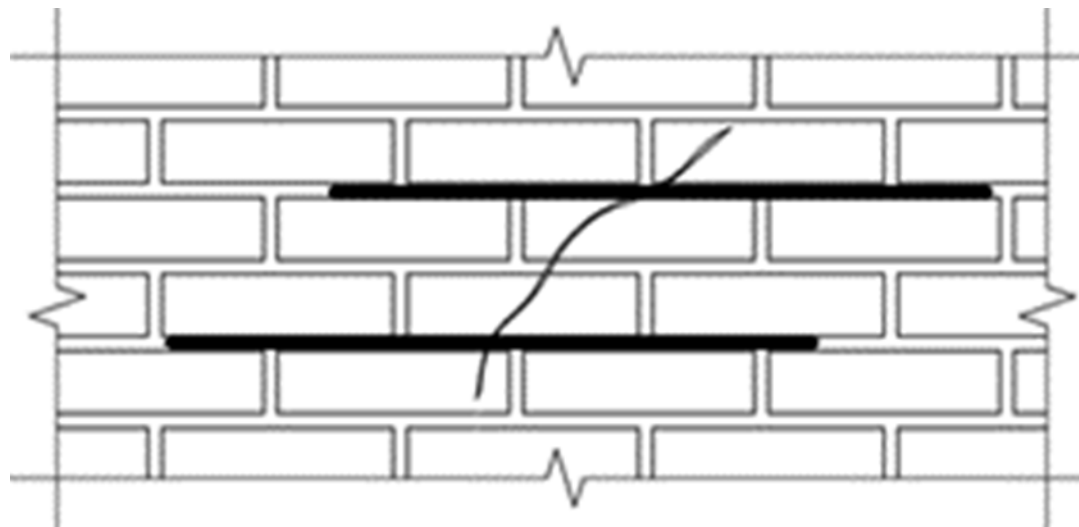
Egzaminator .....

*imię i nazwisko*

.....

*data i czytelny podpis*

Rysunek 1.



pręty umieszczone są w dwóch spoinach

www.Egzaminiz