

*Arkusz zawiera informacje prawnie
chronione do momentu rozpoczęcia egzaminu*

Układ graficzny © CKE 2016



Nazwa kwalifikacji: **Projektowanie fryzur**

Oznaczenie kwalifikacji: **A.23**

Wersja arkusza: **X**

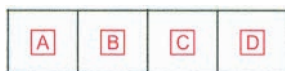
A.23-X-16.05

Czas trwania egzaminu: **60 minut**

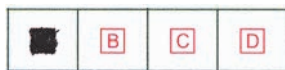
EGZAMIN POTWIERDZAJĄCY KWALIFIKACJE W ZAWODZIE
Rok 2016
CZĘŚĆ PISEMNA

Instrukcja dla zdającego

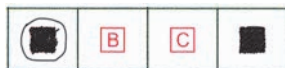
1. Sprawdź, czy arkusz egzaminacyjny zawiera 9 stron. Ewentualny brak stron lub inne usterki zgłoś przewodniczącemu zespołu nadzorującego.
2. Do arkusza dołączona jest KARTA ODPOWIEDZI, na której w oznaczonych miejscach:
 - wpisz oznaczenie kwalifikacji,
 - zamaluj kratkę z oznaczeniem wersji arkusza,
 - wpisz swój numer PESEL*,
 - wpisz swoją datę urodzenia,
 - przyklej naklejkę ze swoim numerem PESEL.
3. Arkusz egzaminacyjny zawiera test składający się z 40 zadań.
4. Za każde poprawnie rozwiązane zadanie możesz uzyskać 1 punkt.
5. Aby zdać część pisemną egzaminu musisz uzyskać co najmniej 20 punktów.
6. Czytaj uważnie wszystkie zadania.
7. Rozwiązania zaznaczaj na KARCIE ODPOWIEDZI długopisem lub piórem z czarnym tuszem/atramentem.
8. Do każdego zadania podane są cztery możliwe odpowiedzi: A, B, C, D. Odpowiada im następujący układ krerek w KARCIE ODPOWIEDZI:



9. Tylko jedna odpowiedź jest poprawna.
10. Wybierz właściwą odpowiedź i zamaluj kratkę z odpowiadającą jej literą – np., gdy wybrałeś odpowiedź „A”:



11. Staraj się wyraźnie zaznaczać odpowiedzi. Jeżeli się pomylisz i błędnie zaznaczysz odpowiedź, otocz ją kółkiem i zaznacz odpowiedź, którą uważasz za poprawną, np.



12. Po rozwiązaniu testu sprawdź, czy zaznaczyłeś wszystkie odpowiedzi na KARCIE ODPOWIEDZI i wprowadziłeś wszystkie dane, o których mowa w punkcie 2 tej instrukcji.

Pamiętaj, że oddajesz przewodniczącemu zespołu nadzorującego tylko KARTĘ ODPOWIEDZI.

Powodzenia!

* w przypadku braku numeru PESEL – seria i numer paszportu lub innego dokumentu potwierdzającego tożsamość

Zadanie 1.

Opis dotyczy klientki o typie kolorystycznym urody

- A. lata.
- B. zimy.
- C. jesieni.
- D. wiosny.

Opis klientki.

Klientka ma jasną cerę, oczy w kolorze szmaragdowym z wyrazistą tęczęwką i włosy o odcieniu granatowym.

Zadanie 2.

Na rysunku przedstawiono klientkę o kolorystycznym typie urody

- A. zimnym – lato.
- B. zimnym – zima.
- C. ciepłym – jesień.
- D. ciepłym – wiosna.



Zadanie 3.

Na rysunku przedstawiono twarz o kształcie

- A. koła.
- B. trójkąta.
- C. kwadratu.
- D. prostokąta.



Zadanie 4.

Które cechy budowy są charakterystyczne dla twarzy o kształcie trójkąta?

- A. Kanciaste i niskie czoło, mocne i zdecydowane kontury twarzy na wysokości żuchwy.
- B. Szerokie czoło, wystające kości policzkowe, wąski i szpiczasty podbródek.
- C. Niskie czoło, pełne i okrągłe policzki, zaokrąglony podbródek.
- D. Kanciaste i wysokie czoło, płaskie i wydłużone policzki.

Zadanie 5.

Na rysunku przedstawiono kobietę o kształcie sylwetki typu

- A. klepsydra.
- B. gruszka.
- C. jabłko.
- D. tuba.



Zadanie 6.

Opis dotyczy twarzy o kształcie

- A. koła.
- B. owalu.
- C. trójkąta.
- D. prostokąta.

Opis kształtu twarzy.

Długość i szerokość twarzy są tej samej wielkości. Policzki są pełne i okrągłe, a czoło jest niskie.

Zadanie 7.

Którą deformację głowy przedstawiono na rysunku?

- A. Zapadłość czołową.
- B. Zapadłość ciemieniową.
- C. Wybrzuszenie ciemieniowo-potyliczne.
- D. Wybrzuszenie ciemieniowe i zapadłość potyliczną.



Zadanie 8.

Szerokość sylwetki męskiej na linii ramion wynosi

- A. 1 wysokość głowy.
- B. 1 ½ wysokości głowy.
- C. 2 wysokości głowy.
- D. 2 ½ wysokości głowy.

Zadanie 9.

Według podstawowych proporcji twarzy oczy umieszczone są na

- A. 1/3 wysokości głowy.
- B. 1/2 wysokości głowy.
- C. 2/3 wysokości głowy.
- D. 3/4 wysokości głowy.

Zadanie 10.

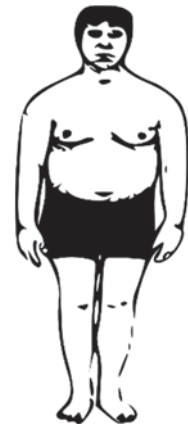
Sylwetka męska o szerokich, masywnych ramionach i wąskich biodrach jest sylwetką w kształcie litery

- A. A.
- B. O.
- C. V.
- D. X.

Zadanie 11.

Na rysunku przedstawiono sylwetkę męską o kształcie

- A. koła.
- B. stożka.
- C. ołówka.
- D. trójkąta.



Zadanie 12.

Fryzurę o kontrastowych liniach, zróżnicowanych długościach, fakturze i kolorze włosów należy zaproponować klientowi preferującemu styl

- A. sportowy.
- B. barokowy.
- C. romantyczny.
- D. awangardowy.

Zadanie 13.

W celu skorygowania cofniętego czoła klientce należy zaproponować fryzurę

- A. z włosów krótkich z krótką wklęsłą grzywką.
- B. z włosów krótkich z krótką wypukłą grzywką.
- C. o zwiększonej objętości w części czołowej i na karku.
- D. o zmniejszonej objętości w części czołowej i na karku.

Zadanie 14.

Optyczna korekta twarzy klientki o kształcie trójkąta obejmuje tworzenie fryzury z włosów

- A. krótkich, mocno cieniowanych i odsłaniających twarz oraz krótką wypukłą grzywkę.
- B. półdługich, falowanych w dolnej partiach twarzy oraz asymetryczną strzępioną grzywkę.
- C. półdługich o dużej objętości w części czołowo-ciemieniowej oraz długą wypukłą grzywkę.
- D. krótkich o dużej objętości w części ciemieniowej i skroniowej oraz długą symetryczną grzywkę.

Zadanie 15.

Efekt pozornego skorygowania prostokątnej twarzy klientki uzyska się poprzez zastosowanie

- A. fryzury rozbudowanej w bocznych partiach twarzy.
- B. pasm włosów od strony policzków zaczesanych na twarz.
- C. bocznych pasm włosów zaczesanych do tyłu i odsłaniających twarz.
- D. fryzury rozbudowanej w części ciemieniowej i na wysokości skroni.

Zadanie 16.

W celu zmniejszenia optycznie objętości naturalnych ciemnych włosów na koronie głowy, należy zaprojektować we fryzurze zestawienie kolorystyczne

- A. od kolorów najjaśniejszych do najciemniejszych.
- B. od kolorów najciemniejszych do najjaśniejszych.
- C. naprzemiennie kolory – jasne, ciemne.
- D. naprzemiennie kolory – ciemne, jasne.

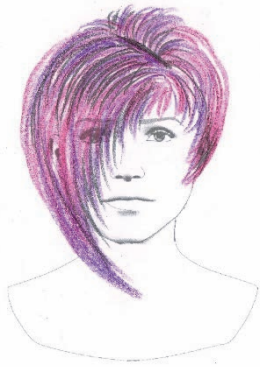
Zadanie 17.

Który kolor włosów należy zaprojektować, aby efektem koloryzacji było podkreślenie naturalnej urody typu kolorystycznego wiosna?

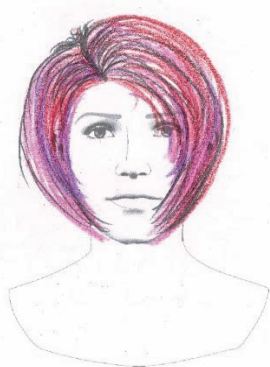
- A. Czarny.
- B. Platynowy.
- C. Ciepły brąz.
- D. Zimny blond.

Zadanie 18.

Wskaż rysunek fryzury z zaprojektowanym symetrycznym przedziałkiem.



A.



B.



C.



D.

Zadanie 19.

Dla klientki preferującej styl klasyczny należy zaprojektować fryzurę w kolorystyce

- A. neonowej.
- B. naturalnej.
- C. kontrastowej.
- D. wielobarwnej.

Zadanie 20.

Który zestaw kolorystyczny należy zaplanować, aby we fryzurze uzyskać efekt kontrastu niekolorowy – kolorowy?

- A. Filetowy – żółty.
- B. Czerwony – żółty.
- C. Czarny – czerwony.
- D. Czerwony – brązowy.

Zadanie 21.

We fryzurze przedstawionej na rysunku występuje kontrast

- A. jasny-ciemny.
- B. ciepły-zimny.
- C. simultaniczny.
- D. kolorowy-niekolorowy.



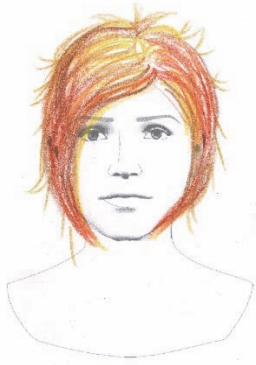
Zadanie 22.

Który zestaw kolorystyczny w projektowanej fryzurze wymaga połączenia par dwóch kolorów podstawowych?

- A. Zielony-niebieski.
- B. Fioletowy-czerwony.
- C. Pomarańczowy-fioletowy.
- D. Czerwony-pomarańczowy.

Zadanie 23.

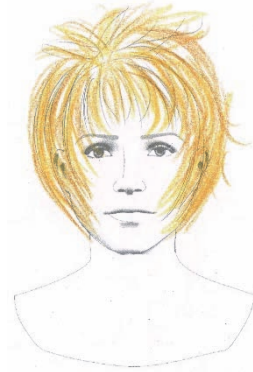
Wskaż projekt fryzury o teksturze gładkiej



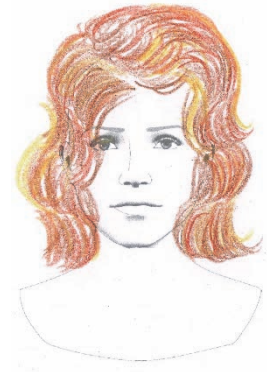
A.



B.



C.



D.

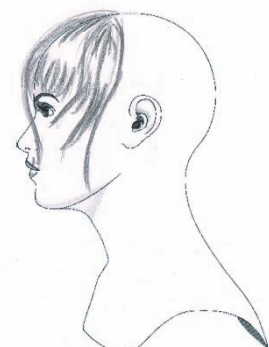
Zadanie 24.

W celu podkreślenia awangardowego charakteru fryzury należy zaprojektować zestawienie kolorystyczne barw

- A. fiolet-brąz.
- B. złoty-beżowy.
- C. czarny-zielony.
- D. pomarańczowy-czerwony.

Zadanie 25.

Wskaż projekt grzywki dedykowanej klientce preferującej styl klasyczny.



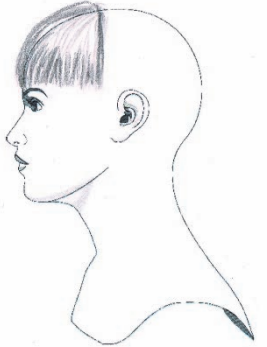
A.



B.



C.



D.

Zadanie 26.

Które elementy fryzury optycznie skorygują okrągły profil twarzy?

- A. Pełna grzywka, pazurki na twarz.
- B. Krótka grzywka, pazurki na twarz.
- C. Pełna grzywka, włosy wywinięte do góry.
- D. Krótka grzywka, włosy wywinięte do góry.

Zadanie 27.

Wypukły profil twarzy optycznie skoryguje fryzura z włosów

- A. krótkich bez grzywki.
- B. krótkich z krótką wklęsłą grzywką.
- C. średniej długości o dużej objętości w nad czołem.
- D. średniej długości o zmniejszonej objętości nad czołem.

Zadanie 28.

Na rysunku widoczny kontur wewnętrzny fryzury

- A. w kancik.
- B. w kwadrat.
- C. na pazia zmodyfikowanego.
- D. na boba zmodyfikowanego.



Zadanie 29.

W celu skorygowania deformacji głowy typu siodło należy zaprojektować fryzurę

- A. o zwiększonej objętości w tylnej partii głowy.
- B. o zwiększonej objętości w górnej partii głowy.
- C. o zmniejszonej objętości w tylnej partii głowy.
- D. o zmniejszonej objętości w górnej partii głowy.

Zadanie 30.

Grzywkę przedstawioną na rysunku męskiej fryzury należy zaprojektować w celu zatuszowania

- A. wyrazistego podbródka.
- B. zaokrąglonego podbródka.
- C. znamienia nad lewym okiem.
- D. znamienia nad prawym okiem.



Zadanie 31.

Przedstawiona na rysunku forma zarostu podkreśli

- A. wielkość nosa.
- B. wielkość oczu.
- C. kształt podbródka.
- D. kształt kości policzkowych.



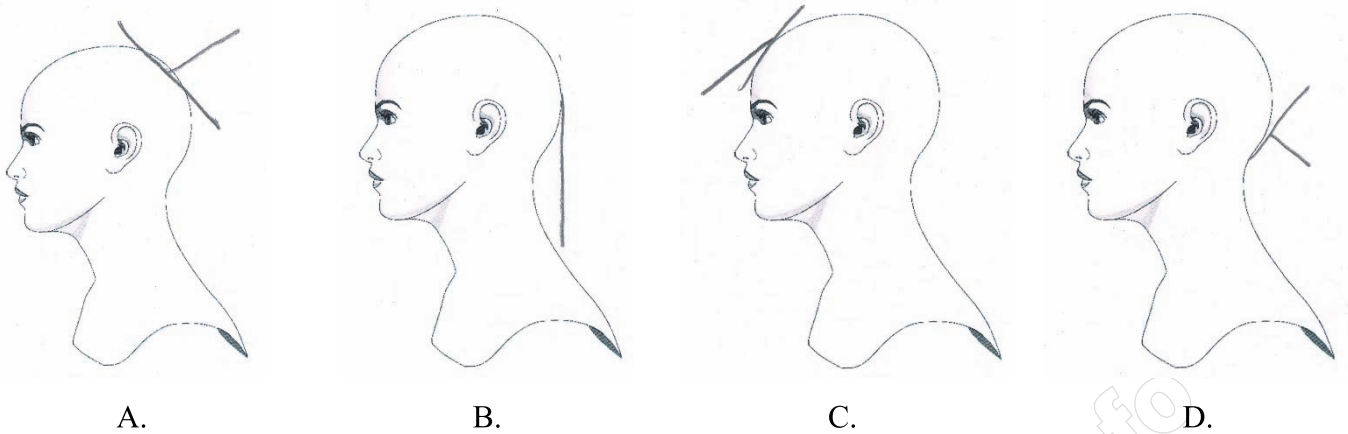
Zadanie 32.

Fryzury męskie z grubych loków na całej długości są inspirowane historycznym stylem

- A. gotyckim.
- B. sarmackim.
- C. barokowym.
- D. renesansowym.

Zadanie 33.

Wskaż rysunek operacyjny, na którym jest widoczny kąt projekcji pasma pamięci w naturalnym spadku.



Zadanie 34.

Wadą której z technik rysunkowych jest brak możliwości retuszowania widocznych błędów projektu?

- A. Kredki.
- B. Ołówka.
- C. Markera.
- D. Akwareli.

Zadanie 35.

Długość twarzy jest dwukrotnie większa od jej szerokości, podbródek mało widoczny a czoło wysokie – to cechy charakterystyczne twarzy o kształcie

- A. prostokątnym.
- B. kwadratowym.
- C. romboidalnym.
- D. trapezoidalnym.

Zadanie 36.

Przedstawiona na rysunku fryzura została wykonana techniką

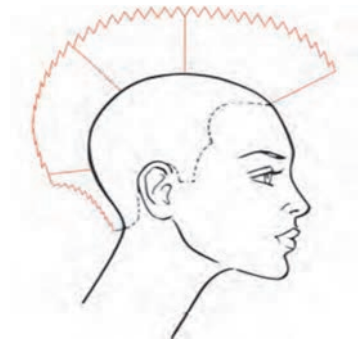
- A. kredki.
- B. markera.
- C. farby plakatowej.
- D. farby akwarelowej.



Zadanie 37.

Zamieszczony rysunek instruktażowy przedstawia

- A. podział włosów na sekcje.
- B. kontur wewnętrzny fryzury.
- C. podział włosów na separacje.
- D. kontur zewnętrzny strzyżenia.



Zadanie 38.

Kolor włosów średni popielaty blond, cera z brunatnymi piegami i szaroniebieskie oczy, to cechy charakterystyczne klientki o typie kolorystycznym urody

- A. lato.
- B. zima.
- C. jesień.
- D. wiosna.

Zadanie 39.

Który rodzaj rysunku należy wykorzystać, aby projekt fryzury przedstawiał jej ogólną ideę i stylizację?

- A. Żurnalowy.
- B. Operacyjny.
- C. Złożeniowy.
- D. Instruktażowy.

Zadanie 40.

Przedstawiona na rysunku fryzura została zaprojektowana jako forma fryzury męskiej typu jeź

- A. wypukły.
- B. wklęsły.
- C. okrągły.
- D. płaski.

