

Nazwa kwalifikacji: **Prowadzenie chowu i inseminacji zwierząt**
Oznaczenie kwalifikacji: **RL.10**
Wersja arkusza: **01**

Wypełnia zdający

Numer PESEL zdającego*

| | | | | | | | | | | | | | | | | | | | |
|--|--|--|--|--|--|--|--|--|--|--|--|--|--|--|--|--|--|--|--|
| | | | | | | | | | | | | | | | | | | | |
|--|--|--|--|--|--|--|--|--|--|--|--|--|--|--|--|--|--|--|--|

Miejsce na naklejkę z numerem
PESEL i z kodem ośrodka

Czas trwania egzaminu: **120 minut**

RL.10-01-19.01

EGZAMIN POTWIERDZAJĄCY KWALIFIKACJE W ZAWODZIE

Rok 2019

CZĘŚĆ PRAKTYCZNA

**PODSTAWA PROGRAMOWA
2017**

Instrukcja dla zdającego

1. Na pierwszej stronie arkusza egzaminacyjnego wpisz w oznaczonym miejscu swój numer PESEL i naklej naklejkę z numerem PESEL i z kodem ośrodka.
2. Na KARCIE OCENY w oznaczonym miejscu przyklej naklejkę z numerem PESEL oraz wpisz:
 - swój numer PESEL*,
 - oznaczenie kwalifikacji,
 - numer zadania,
 - numer stanowiska.
3. Sprawdź, czy arkusz egzaminacyjny zawiera 11 stron i nie zawiera błędów. Ewentualny brak stron lub inne usterki zgłoś przez podniesienie ręki przewodniczącemu zespołu nadzorującego.
4. Zapoznaj się z treścią zadania oraz stanowiskiem egzaminacyjnym. Masz na to 10 minut. Czas ten nie jest wliczany do czasu trwania egzaminu.
5. Czas rozpoczęcia i zakończenia pracy zapisze w widocznym miejscu przewodniczący zespołu nadzorującego.
6. Wykonaj samodzielnie zadanie egzaminacyjne. Przestrzegaj zasad bezpieczeństwa i organizacji pracy.
7. Po zakończeniu wykonania zadania pozostaw arkusz egzaminacyjny z rezultatami oraz KARTĘ OCENY na swoim stanowisku lub w miejscu wskazanym przez przewodniczącego zespołu nadzorującego.
8. Po uzyskaniu zgody zespołu nadzorującego możesz opuścić salę/miejsce przeprowadzania egzaminu.

Powodzenia!

* w przypadku braku numeru PESEL – seria i numer paszportu lub innego dokumentu potwierdzającego tożsamość

Zadanie egzaminacyjne

Rozpoznaj na zamieszczonych ilustracjach rasy zwierząt gospodarskich i określ przynależność do mięsnego typu użytkowania. Uzupełnij Tabelę 1.– *Rozpoznane rasy zwierząt gospodarskich i przynależność do mięsnego typu użytkowania.*

Rozpoznaj na rysunku elementy kostne oznaczone numerami od 1 do 10 i przyporządkuj je odpowiednim nazwom zapisanym w tabeli. Uzupełnij Tabelę 2.– *Elementy anatomiczne układu kostnego bydła.*





Dokonaj zgłoszenia do ARiMR urodzenia cielęcia mieszańca ras holsztyńsko–fryzyjskiej i hereford zgodnie z danymi do wypełnienia dokumentacji. Wypełnij dokument – *Zgłoszenie bydła do rejestru.*





Wpisz do księgi rejestracji bydła urodzone cielę, uwzględniając dane do wypełnienia dokumentacji i objaśnienia do księgi rejestracji bydła. Wypełnij – *Kartę wsadową księgi rejestracji bydła.*

Oblicz strukturę stada bydła mięsnego w DJP dla podanych stanów średniorocznych zwierząt w gospodarstwie. Uzupełnij Tabelę 3.– *Struktura stada bydła mięsnego.*

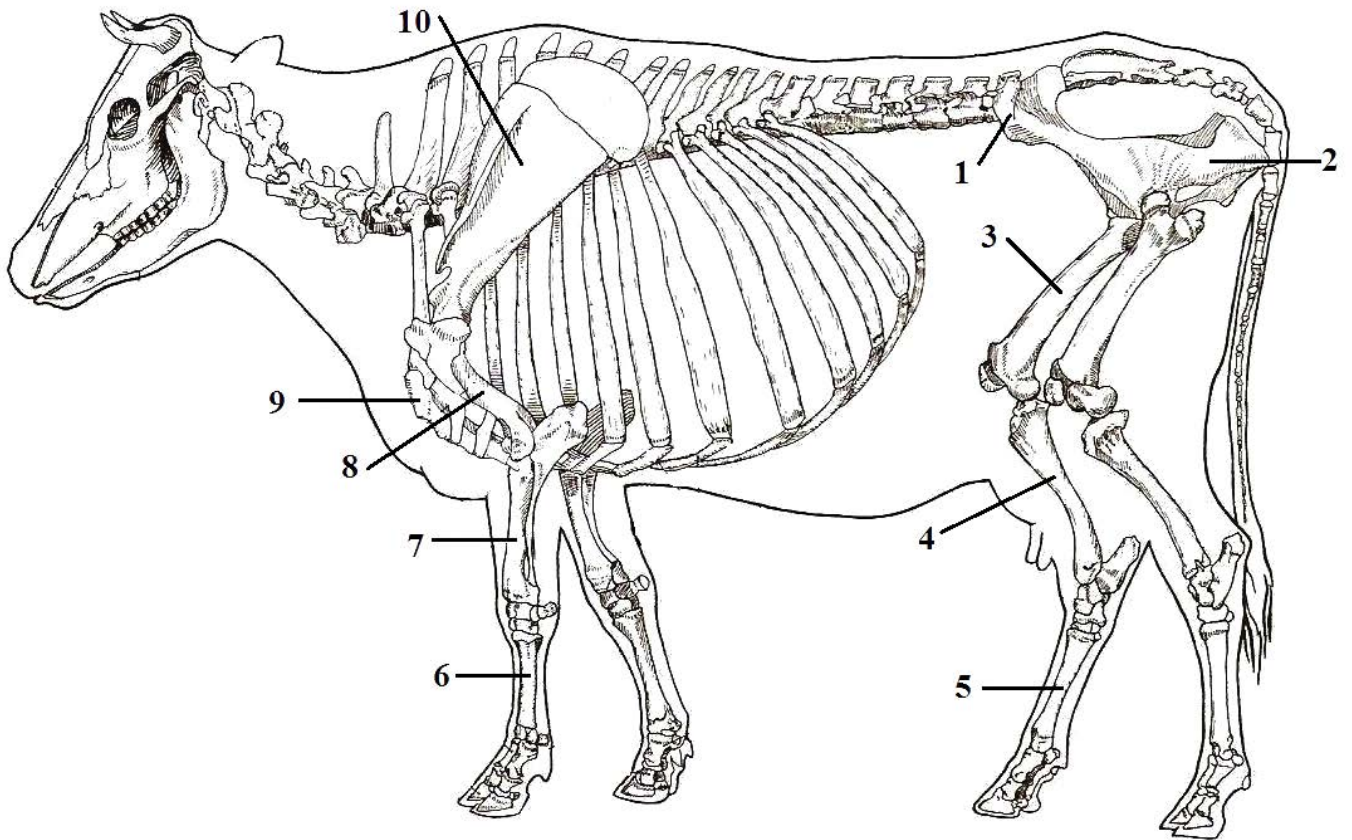
Wszystkie formularze do wypełnienia znajdują się w arkuszu egzaminacyjnym.

Rasy zwierząt gospodarskich

| Numer rasy | Rasy różnych gatunków zwierząt gospodarskich | |
|------------|---|--|
| 1 |  | <ul style="list-style-type: none"> – pochodzenie rasy–Francja, – kaliber średni/duży, – wartość opasowa bardzo dobra, – jakość mięsa bardzo dobra. |
| 2 |  | <ul style="list-style-type: none"> – pochodzenie rasy – północno-zachodnia Europa (jednak największy rozwój osiągnęły hodowle północno-amerykańskie), – kaliber duży, – dwie odmiany barwne czarno-biała i czerwono-biała, – bardzo dobra wydajność mleczna. |
| 3 |  | <ul style="list-style-type: none"> – pochodzenie rasy – Anglia, – kaliber średni/duży, – umięśnienie dobre, – wydajność rzeźna bardzo dobra. |
| 4 |  | <ul style="list-style-type: none"> – pochodzenie rasy – Anglia, – kaliber mały, – płodność i łatwość ocieleni bardzo dobra, – wybitna mleczność, – wysoka zawartość tłuszczu i białka w mleku. |

| | | |
|---|---|---|
| 5 |  | <ul style="list-style-type: none"> - pochodzenie rasy – Afryka Południowa, - asezonalność rozrodu i wysoka plenność, - bardzo dobre umięśnienie, - wysokie przyrosty dzienne, - wysoka wydajność rzeźna. |
| 6 |  | <ul style="list-style-type: none"> - pochodzie rasy – Szwajcaria, - wysoka wydajność mleczna, - rasa o zasięgu międzykontynentalnym, - używana do uszlachetniania pierwotnych ras lokalnych lub wyhodowania nowych ras. |
| 7 |  | <ul style="list-style-type: none"> - pochodzie rasy – Wielka Brytania, - rasa dużych owiec, - jedna z najpopularniejszych ras tego typu na świecie, - używana do tworzenia rasy czarnogłówki, - używana do krzyżówek towarowych, - bardzo dobre cechy mięsne, - szybkie tempo wzrostu. |
| 8 |  | <ul style="list-style-type: none"> - rasa prymitywna, należąca od grupy owiec północnych, - obecnie w Polsce w hodowli zachowawczej, - masa tryków do 55 kg, - duża plenność, asezonalność rozrodu, - wełna mieszana, - typowo kożuchowy układ frakcji włosów, - niewybredna na pasze, - odporna na trudne warunki chowu. |

Elementy anatomiczne układu szkieletowego krowy



www.Egzamin

Dane do wypełnienia dokumentacji:

- numer siedziby stada posiadacza zwierząt PL129876543002
- numer identyfikacyjny rejestrowanego zwierzęcia PL005835987623
- numer identyfikacyjny matki PL005566882285
- numer identyfikacyjny dawcy nasienia PL005342338201
- data urodzenia cielęcia 25.06.2018r.
- płeć samiec
- kod właściwy dla mieszańca podanych ras
- termin wystawienia zgłoszenia do ARiMR zgodny z obowiązującymi przepisami
- podpis wystawcy dokumentu XYZ
- karta wsadowa nr 1, pozycja wpisowa 1
- pola niewymagające wypełnienia pozostaw puste

www.EgzaminZawodowy.info

Wykaz kodów literowych do oznaczania ras bydła

| Kod literowy | Rasa | Kod literowy | Rasa | Kod literowy | Rasa | Kod literowy | Rasa | Kod literowy | Rasa |
|--------------|--|--------------|----------------------------|--------------|--------------------------------|--------------|----------------------------------|--------------|------|
| HO | poliska holztyńsko-fryzyska odmiana czarno – biała* | HH | hereford | MR | marchigiana | BR | brahman | | |
| RW | poliska holztyńsko-fryzyska odmiana czerwono – biała** | SL | salers | SH | shorthorn | BN | brangus | | |
| RP | poliska czerwona | WB | welsh black | AB | abondance | MA | maine - anjou | | |
| RE | europajske bydlu czerwone (pozostale odmiany rasy) | BD | blond d'aquitaine | AU | aubrac | MG | murray - grey | | |
| SM | simental | BB | belgian blue | CA | chianina | PZ | pinzgau | | |
| JE | jersey | BS | brown swiss | GA | galloway | RN | romagnola | | |
| CH | charolaise | MO | montbeliarde | GU | guernsey | SG | santa gertrudis | | |
| AN | angus czarny | NO | normandy | GV | gelbvieh | SD | south devon | | |
| AR | angus czerwony | AY | ayrshire | HI | highland cattle | SW | sahiwa | | |
| PI | piemontese (piemont) | AL | tyrol grey | BM | beefmaster | TA | tarentaise | | |
| LM | limousine | DR | dexter | BO | braford | BF | bawół (<i>Bubalus bubalis</i>) | | |
| MM | krzyżówki z rasami mięsnymi | MS | krzyżówka bez ras mięsnych | BG | bydlu białogrzbiete | ZR | poliska czerwono - biala | | |
| ZB | poliska czarno – biala | LO | longhorn | WA | wagyu | WS | węgierskie bydlu stepowe | | |
| BI | bizon (<i>Bison bison</i>) | NR | norweskie bydlu czerwone | SR | szwedzkie bydlu czerwono-biale | UK | uckermärker | | |
| RG | rubia gallega | LV | lakenvelder | PT | parthenaise | IN | inne*** | | |
| LU | luing | GR | groninger blaarkop | SF | swiss fleckvieh | SP | speckle park | | |

*Bydlu rasy holztyńsko – fryzyskiej odmiany czarno – białej jest to bydlu pochodzenia krajowego i zagranicznego oraz czarno – bialo umaszczone potomstwo pochodzące z kojarzenia pomiędzy odmianami barwnymi bydla polskiego holztyńsko – fryzyskiego i zagranicznego bydla fryzyskiego, jak również z kojarzenia pomiędzy bydlm rasy polskiej holztyńsko – fryzyskiej i zagranicznym bydlm fryzyskim obu odmian z bydlm rasy polskiej czarno – białej lub z bydlm rasy polskiej czerwono – białej.

**Bydlu rasy holztyńsko – fryzyskiej odmiany czerwono białej jest to bydlu pochodzenia krajowego i zagranicznego oraz czerwono – bialo umaszczone potomstwo pochodzące z kojarzenia pomiędzy odmianami barwnymi bydla polskiego holztyńsko – fryzyskiego i zagranicznego bydla fryzyskiego, jak również z kojarzenia pomiędzy bydlm rasy polskiej holztyńsko – fryzyskiej i zagranicznym bydlm fryzyskim obu odmian z bydlm rasy polskiej czarno – białej lub z bydlm rasy polskiej czerwono – białej.

***Pozostale rasy niezidentyfikowane w wykazie kodów ras bydla.

Objaśnienia:

- wypełniać czytelnie długopisem zgodnie z zakresem informacyjnym zawartym na stronie 3 okładki,
- przy rozpoczęciu prowadzenia księgi rejestracji bydła wpisać wszystkie posiadane sztuki bydła,
- karty wsadowe należy wpiąć do okładki i kolejno numerować,
- księgę rejestracji bydła należy prowadzić w porządku chronologicznym,
- ewentualnej zmiany wpisów dokonuje się w sposób umożliwiający odczytanie wpisu zmienionego,
- księga rejestracji stanowi całość, niedopuszczalne jest usuwanie z niej kart wsadowych,
- kody ras bydła wpisać zgodnie z wykazem zamieszczonym w biurach powiatowych Agencji Restrukturyzacji i Modernizacji Rolnictwa oraz na stronie internetowej administrowanej przez Agencję Restrukturyzacji i Modernizacji Rolnictwa,
- kody zdarzeń wpisywać zgodnie z poniższym zestawieniem:

U – urodzenie zwierzęcia

Do – przemieszczenie „do” siedziby stada

Z – przemieszczenie „z” siedziby stada

P – wwóz na terytorium Rzeczypospolitej Polskiej

W – wywóz poza terytorium Rzeczypospolitej Polskiej

PD – padnięcie zwierzęcia

ZN – zabicie zwierzęcia z nakazu Inspekcji Weterynaryjnej

UG – ubój zwierzęcia w gospodarstwie

Czas przeznaczony na wykonanie zadania wynosi 120 minut.

Ocenię podlegać będzie 5 rezultatów:

- Rozpoznane rasy zwierząt gospodarskich i przynależność do mięsnego typu użytkowania.
- Elementy anatomiczne układu szkieletowego krowy.
- Zgłoszenie bydła do rejestru.
- Karta wsadowa księgi rejestracji bydła.
- Struktura stada bydła mięsnego.

Tabela 1. Rozpoznane rasy zwierząt gospodarskich i przynależność do mięsnego typu użytkowania

| Numer rasy ze zdjęcia | Nazwa rasy w pełnym brzmieniu | Typ użytkowy mięsny Tak/Nie |
|-----------------------|-------------------------------|-----------------------------|
| 1 | | |
| 2 | | |
| 3 | | |
| 4 | | |
| 5 | | |
| 6 | | |
| 7 | | |
| 8 | | |

Tabela 2. Elementy anatomiczne układu kostnego bydła

| Element anatomiczny | Numer oznaczenia |
|---------------------|------------------|
| Mostek | |
| Kość udowa | |
| Kość ramienna | |
| Kość promieniowa | |
| Kość piszczelowa | |
| Kość kulszowa | |
| Łopatką | |
| Kości śródreńca | |
| Kości śródstopia | |
| Guz biodrowy | |

Tabela 3. Struktura stada bydła mięsnego

| Kategoria zwierząt | Średni stan w roku [szt.] | Współczynniki przeliczeniowe na DJP | Liczba DJP ^{*)} | Struktura stada w DJP [%] ^{*)} |
|------------------------|---------------------------|-------------------------------------|--------------------------|---|
| Buhaje | 5 | 1,8 | | |
| Krowy | 100 | 1,2 | | |
| Jałówki cielne | 20 | 0,9 | | |
| Jałówki 12-18 mies. | 15 | 0,7 | | |
| Młódzież 6-12 mies. | 40 | 0,5 | | |
| Cielęta do 6 mies. | 46 | 0,2 | | |
| Opasy 12-18 mies. | 19 | 0,7 | | |
| Opasy powyżej 18 mies. | 30 | 1,0 | | |
| Razem | | | | 100,00 |

^{*)} Wyniki obliczeń zapisać z dokładnością do dwóch miejsc po przecinku.