

**EGZAMIN POTWIERDZAJĄCY KWALIFIKACJE W ZAWODZIE  
Rok 2020  
ZASADY OCENIANIA**

Układ graficzny © CKE 2019

*Arkusz zawiera informacje prawnie chronione  
do momentu rozpoczęcia egzaminu*

Nazwa kwalifikacji: **Wykonywanie i dobieranie przedmiotów ortopedycznych oraz środków pomocniczych**

Oznaczenie arkusza: **MS.02-01-20.06-SG**

Oznaczenie kwalifikacji: **MS.02**

Numer zadania: **01**

Wersja arkusza: **SG**

**PODSTAWA PROGRAMOWA  
2017**

*Wypełnia egzaminator*

Kod ośrodka   -

Kod egzaminatora

Data egzaminu        
*Dzień Miesiąc Rok*

Godzina rozpoczęcia egzaminu   :

Numer PESEL zdającego*										Numer stanowiska	

\* w przypadku braku numeru PESEL – seria i numer paszportu lub innego dokumentu potwierdzającego tożsamość

## **Egzaminatorze!**

- Oceniaj prace zdających rzetelnie i z zaangażowaniem. Dokumentuj wyniki oceny.
- Stosuj przyjęte zasady oceniania w sposób obiektywny.
- Jeżeli zdający, wykonując zadanie egzaminacyjne, uzyskuje inne rezultaty albo pożądane rezultaty uzyskuje w inny sposób niż uwzględniony w zasadach oceniania lub przedstawia nietypowe rozwiązanie, ale zgodnie ze sztuką w zawodzie, to nadal oceniaj zgodnie z kryteriami zawartymi w zasadach oceniania. Informacje o tym, że zasady oceniania nie przewidują zaistniałej sytuacji, przekaz niezwłocznie w formie pisemnej notatki do Przewodniczącego Zespołu Egzaminacyjnego z prośbą o przekazanie jej do Okręgowej Komisji Egzaminacyjnej. Notatka może być sporządzona odręcznie w trybie roboczym.
- Informuj przewodniczącego zespołu nadzorującego o wszystkich nieprawidłowościach zaistniałych w trakcie egzaminu, w tym w szczególności o naruszeniach przepisów bezpieczeństwa i higieny pracy i o podejrzeniach niesamodzielności w wykonaniu zadania przez zdającego.

Numer stanowiska							

**Elementy podlegające ocenie/kryteria oceny**

*Egzaminator wpisuje **T**,  
jeżeli zdający spełnił  
kryterium albo **N**, jeżeli  
nie spełnił*

**Rezultat 1: Karta miar**

*Uwaga:*

*Zdający może na karcie oznaczyć pomiary numeracją lub symbolami, ale wówczas muszą być one zgodne z zamieszczonym przez niego opisem pomiarów*

**W karcie miar opisany i naniesiony wymiar:**

*Uwaga. Egzaminator może posłużyć się wzorem zamieszczonym na końcu niniejszych zasad oceniania*

1	obwodu klatki piersiowej na wysokości dołów pachowych lub obwodu na wysokości talii						
2	obwodu klatki piersiowej na wysokości wyrostka mieczykowatego lub obwodu klatki piersiowej na wysokości ostatniego żebra						
3	obwodu na wysokości kolców biodrowych przednich górnych lub obwodu na wysokości krętarzy większych kości udowych						
4	szerokości na wysokości kolców biodrowych przednich górnych lub szerokości na wysokości krętarzy większych kości udowych						
5	szerokości na wysokości dołów pachowych						
6	szerokości na wysokości wyrostka mieczykowatego lub szerokości na wysokości ostatniego żebra						
7	szerokości na wysokości talii						
8	odległości od talii do obojczyka/talia-obojczyk lub odległości od talii do dołu pachowego/talia-dół pachowy						
9	odległości od talii do wyrostka mieczykowatego/talia-wyrostek mieczykowaty lub odległości od talii do ostatniego żebra/talia-ostatnie żebro						
10	odległości od talii do kolca biodrowego przedniego górnego/talia-kolec biodrowy przedni górny lub odległości od talii do krętarza większego kości udowej/talia-krętarz większy kości udowej						

Numer  
stanowiska


**Rezultat 2: Wykaz surowców i materiałów niezbędnych do wykonania gorsetu typu Cheneau**

UWAGA:

*Kryteria od R.2.1 do R.2.7 należy uznać za spełnione, jeżeli są zapisane co najmniej 2 spośród wymienionych surowców lub materiałów w danym kryterium*

Zapisane:

1	opaski gipsowe, gips budowlany, woda								
2	wazelina, pasek polipropylenowy, talk								
3	pończoszka tekstylna, folia typu stretch/spożywcza, folia PCV								
4	rurka, gwoździe, barwnik								
5	paski nylonowe, przelotki do pasków nylonowych								
6	klej, nity								
7	płyta polipropylenowa o grubości 5 mm, kampolit/poron								

Numer  
stanowiska


**Rezultat 3: Wykaz maszyn i narzędzi niezbędnych do wykonania gorsetu typu Cheneau***UWAGA:**Kryteria od R.3.1 do R.3.10 należy uznać za spełnione, jeżeli zdający zapisał co najmniej 2 spośród wymienionych maszyn lub narzędzi w danym kryterium*

Wpisane:

1	pompa próżniowa, piec na podczerwień/piec do rozgrzania płyty polipropylenowej								
2	ołówek kopiowy, marker, wiadro								
3	wiertarka, zestaw wiertel								
4	stół z imadłem, okulary ochronne								
5	nóż, nożyce do gipsu, przecinak								
6	szpatułka do nakładania gipsu, miseczka gumowa do gipsu								
7	wiadro, rurka								
8	pilniki, tarniki do gipsu, papier drobnoziarnisty i gruboziarnisty								
9	młotek, przecinak								
10	piłka oscylacyjna, nagrzewnica, wyrzynarka								

Numer  
stanowiska


**Rezultat 4: Negatyw gipsowy**

1	Negatyw jest szczelny, uszczelniony od dołu						
2	Negatyw obejmuje model anatomiczny powyżej obojczyków oraz poniżej linii pośladków na wysokości krętarzy większych kości udowych						
3	Krawędź górna negatywu jest wzmocniona dodatkową opaską gipsową						
4	Negatyw jest wygładzony wewnątrz						
5	Przednia strona negatywu w miejscu przecięcia zaklejona jest opaską gipsową, tak aby jego krawędzie nie rozchodziły się						
6	Negatyw jest domodelowany w okolicy talii						
7	Negatyw jest domodelowany w okolicach dolnych żeber						
8	Negatyw jest domodelowany na wysokości kolców biodrowych przednich górnych						

Numer stanowiska							

**Przebieg 1. Wykonanie negatywu gipsowego**

Zdający:

1	model anatomiczny owinął folią stretch, gładko, bez zmarszczek						
2	zaznaczył ołówkiem kopiowym na modelu anatomicznym miejsca przeznaczone do odciążenia i dociążenia						
3	przyłożył rurkę albo pasek polipropylenu na przednią powierzchnię tułowia						
4	owinął model anatomiczny przynajmniej dwiema warstwami namoczonych opasek gipsowych, ruchem okrężnym na zakładkę/jedna warstwa obwoju zachodzi na drugą w połowie						
5	wymodelował zwężenie w negatywie, obejmując chwytem widłowym kciuka i palca wskazującego model anatomiczny w okolicy talii i na wysokości kolców biodrowych przednich górnych						
6	odczekał aż opaski wyschną, a następnie zaznaczył kopiowym ołówkiem linię cięcia, wzdłuż której należy przeciąć negatyw oraz oznaczył linie poziome służące prawidłowemu sklejeniu negatywu						
7	zdział przecięty negatyw i skleił go opaską gipsową w taki sposób, aby linie poziome połączyły się						
8	poprawił markerem/ołówkiem kopiowym miejsca odciążenia i dociążenia na wewnętrznej stronie negatywu						
9	pracował w rękawiczkach i fartuchu ochronnym						
10	uporządkował stanowisko pracy po wykonaniu zadania						

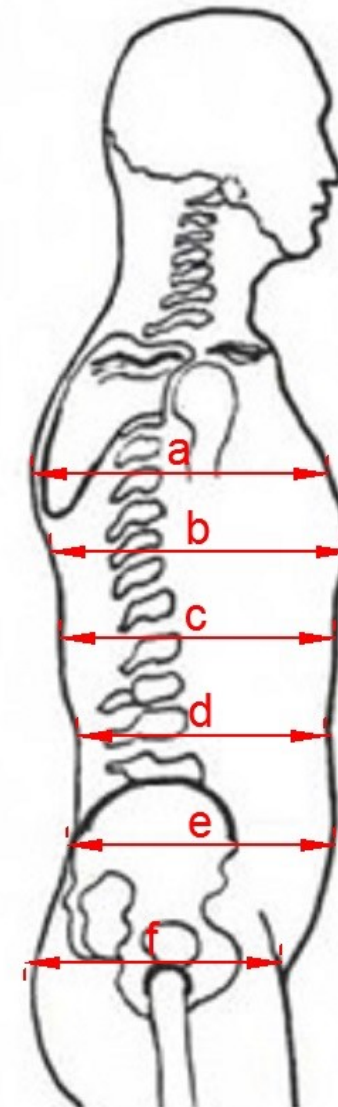
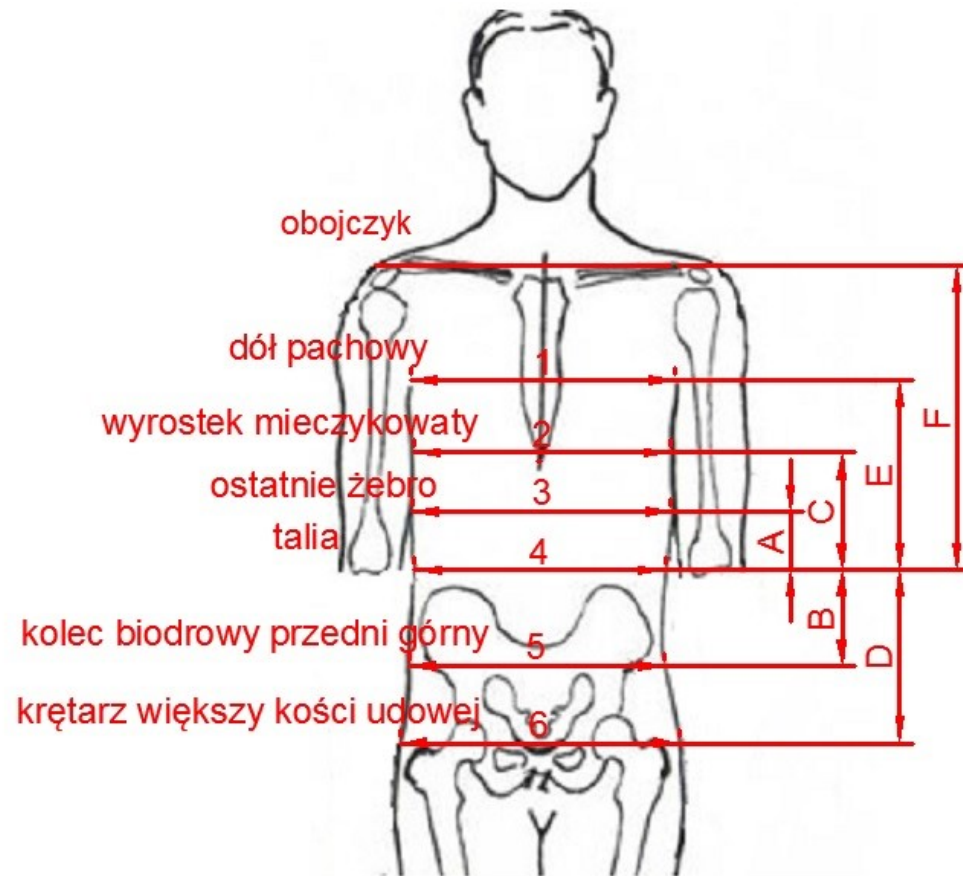
Egzaminator .....

*imię i nazwisko*

.....

*data i czytelny podpis*

### Rysunek do Rezultatu 1. Karta miar



## Opis mierzonych wielkości

### Długości:

- A – wymiar odległości od talii do ostatniego żebra **lub** talia – ostatnie żebro
- B – wymiar odległości od talii do kolca biodrowego przedniego górnego **lub** talia – kolec biodrowy przedni górny
- C – wymiar odległości od talii do wyrostka mieczykowatego **lub** talia – wyrostek mieczykowaty
- D – wymiar odległości od talii do krętarza większego kości udowej **lub** talia – krętarz większy kości udowej
- E – wymiar odległości od talii do dołu pachowego **lub** talia – dół pachowy
- F – wymiar odległości od talii do obojczyka **lub** talia – obojczyk

### Obwody:

- a – obwód klatki piersiowej na wysokości dołów pachowych
- b – obwód klatki piersiowej na wysokości wyrostka mieczykowatego
- c – obwód klatki piersiowej na wysokości ostatniego żebra
- d – obwód na wysokości talii
- e – obwód na wysokości kolców biodrowych przednich górnych
- f – obwód na wysokości krętarzy większych kości udowych

### Szerokości:

- 1 – na wysokości dołów pachowych
- 2 – na wysokości wyrostka mieczykowatego
- 3 – na wysokości ostatniego żebra
- 4 – na wysokości talii
- 5 – na wysokości kolców biodrowych przednich górnych
- 6 – na wysokości krętarzy większych kości udowej