

**Arkusz zawiera informacje prawnie
chronione do momentu rozpoczęcia egzaminu**

Układ graficzny © CKE 2020

CKE
**CENTRALNA
KOMISJA
EGZAMINACYJNA**

Nazwa kwalifikacji: **Prowadzenie chowu, hodowli i inseminacji zwierząt**

Oznaczenie kwalifikacji: **R.09**

Wersja arkusza: **SG**

R.09-SG-21.06

Czas trwania egzaminu: **60 minut**

EGZAMIN POTWIERDZAJĄCY KWALIFIKACJE W ZAWODZIE

Rok 2021

CZĘŚĆ PISEMNA

**PODSTAWA PROGRAMOWA
2012**

Instrukcja dla zdającego

1. Sprawdź, czy arkusz egzaminacyjny zawiera 9 stron. Ewentualny brak stron lub inne usterki zgłoś przewodniczącemu zespołu nadzorującego.
2. Do arkusza dołączona jest KARTA ODPOWIEDZI, na której w oznaczonych miejscach:
 - wpisz oznaczenie kwalifikacji,
 - zamaluj kratkę z oznaczeniem wersji arkusza,
 - wpisz swój numer PESEL*,
 - wpisz swoją datę urodzenia,
 - przyklej naklejkę ze swoim numerem PESEL.
3. Arkusz egzaminacyjny zawiera test składający się z 40 zadań.
4. Za każde poprawnie rozwiązane zadanie możesz uzyskać 1 punkt.
5. Aby zdać część pisemną egzaminu musisz uzyskać co najmniej 20 punktów.
6. Czytaj uważnie wszystkie zadania.
7. Rozwiązania zaznaczaj na KARCIE ODPOWIEDZI długopisem lub piórem z czarnym tuszem/atramentem.
8. Do każdego zadania podane są cztery możliwe odpowiedzi: A, B, C, D. Odpowiada im następujący układ krerek w KARCIE ODPOWIEDZI:

A	B	C	D
---	---	---	---

9. Tylko jedna odpowiedź jest poprawna.
10. Wybierz właściwą odpowiedź i zamaluj kratkę z odpowiadającą jej literą – np., gdy wybrałeś odpowiedź „A”:

<input checked="" type="checkbox"/>	B	C	D
-------------------------------------	---	---	---

11. Staraj się wyraźnie zaznaczać odpowiedzi. Jeżeli się pomylisz i błędnie zaznaczysz odpowiedź, otocz ją kółkiem i zaznacz odpowiedź, którą uważasz za poprawną, np.

<input checked="" type="checkbox"/>	B	C	<input checked="" type="checkbox"/>
-------------------------------------	---	---	-------------------------------------

12. Po rozwiązaniu testu sprawdź, czy zaznaczyłeś wszystkie odpowiedzi na KARCIE ODPOWIEDZI i wprowadziłeś wszystkie dane, o których mowa w punkcie 2 tej instrukcji.

Pamiętaj, że oddajesz przewodniczącemu zespołu nadzorującego tylko KARTĘ ODPOWIEDZI.

Powodzenia!

* w przypadku braku numeru PESEL – seria i numer paszportu lub innego dokumentu potwierdzającego tożsamość

Zadanie 1.

Mocz zebrany w pęcherzu moczowym, usuwany jest na zewnątrz organizmu przez cewkę moczową, w procesie

- A. mikcji.
- B. sekrecji.
- C. resorpcji.
- D. defekacji.

Zadanie 2.

Trzeci palec stanowi najbardziej dystalną część kończyn

- A. koni.
- B. psów.
- C. owiec.
- D. kotów.

Zadanie 3.

Prącie cienkie, o długości około 50 cm, ze zgięciem esowatym leżącym przed moszną i charakterystycznym spiralnie skręconym wierzchołkiem występuje

- A. u psa.
- B. u knura.
- C. u ogiera.
- D. u buhaja.

Zadanie 4.

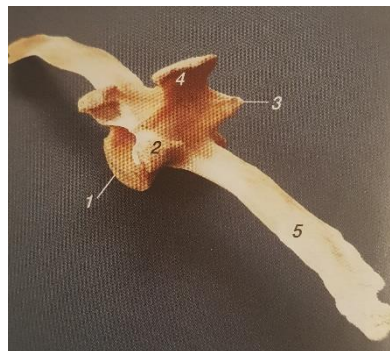
W sąsiedztwie której części żołądka wielokomorowego u bydła znajduje się worek osierdziowy i serce?

- A. Ksiąg.
- B. Czepca.
- C. Żwacza.
- D. Trawieńca.

Zadanie 5.

Na ilustracji przedstawiającej element anatomiczny kręgosłupa, cyfrą 5 oznaczony jest wyrostek

- A. kolczysty kręgu szyjnego.
- B. poprzeczny kręgu szyjnego.
- C. kolczysty kręgu lędźwiowego.
- D. poprzeczny kręgu lędźwiowego.



Zadanie 6.

Hormony - insulina i glukagon, są wytwarzane przez

- A. trzustkę.
- B. wątrobę.
- C. śledzionę.
- D. nadnercze.

Zadanie 7.

Krew wypływająca z serca, rozprowadzana jest po całym ciele zwierzęcia przez

- A. żyły.
- B. tętnice.
- C. naczynia chłonne.
- D. naczynia włosowate.

Zadanie 8.

W transporcie tlenu z płuc do tkanek i dwutlenku węgla z tkanek do płuc udział biorą

- A. leukocyty.
- B. monocyty.
- C. erytrocyty.
- D. trombocyty.

Zadanie 9.

Strukturą kostną usprawniającą pracę mięśni są

- A. kaletki.
- B. powięzi.
- C. więzadła.
- D. trzuszczki.

Zadanie 10.

Ruja trwająca od 2 do 11 dni występuje

- A. u krowy.
- B. u kłaczy.
- C. u świni.
- D. u owcy.

Zadanie 11.

Ilustracja przedstawia kozę rasy

- A. burskiej.
- B. angorskiej.
- C. saaneńskiej.
- D. toggenburskiej.



Zadanie 12.

„Ciężki koń zimnokrwisty. Umaszczenie siwe i kare. Delikatna głowa. Prosty profil nosa. Długa, mocna szyja. Szeroka, głęboka klatka piersiowa. Krótki, prosty grzbiet. Długi, lekko opadający, rozłupany zad. Mocne, suche kończyny z dużymi szczotkami pęcಿನowymi”.

Opis przedstawia rasę

- A. huculską.
- B. perszeron.
- C. małopolską.
- D. konik polski.

Zadanie 13.

U bydła rasy aberdeen angus występuje umaszczenie

- A. jednolite jasnoszare.
- B. łaciate, bułane lub szare.
- C. jednolite czarne lub czerwone.
- D. łaciate czarno-białe lub czerwono-białe.

Zadanie 14.

„Żebra i inne kości wyczuwalne pod skórą, osłonięte minimalną warstwą tłuszczową. Zaznaczone podkaszanie brzucha widoczne z profilu, a z góry niezapadnięte doły przylędźwiowe”.

W skali 9 punktowej, opis przedstawia kondycję kota z

- A. oceną 1.
- B. oceną 5.
- C. oceną 7.
- D. oceną 9.

Zadanie 15.

Przed wycieleniem krowy ograniczają interakcje socjalne i szukają odosobnienia. W jakim czasie przed porodem krowy częściej ryczą, oglądają się za siebie, często kładą się i wstają?

- A. 1–2 tygodnie.
- B. 3–4 tygodnie.
- C. 5–6 tygodni.
- D. 7–8 tygodni.

Zadanie 16.

„Powtarzające się i bezsensowne zachowania o charakterze patologicznym będące pewnego rodzaju reakcją obronną organizmu, stanowią mechanizm adaptacyjny chroniący przed powstawaniem zaburzeń psychosomatycznych”.

Opisane zaburzenia zachowania, to

- A. apatia.
- B. agresja.
- C. stereotypia.
- D. lęk separacyjny.

Zadanie 17.

Który ze składników pasz, stosowanych w żywieniu knurów, w niedoborze powoduje odczuwanie głodu, a w nadmiarze może powodować pogorszenie strawności paszy?

- A. Białko.
- B. Popiół.
- C. Tłuszcz.
- D. Włókno.

Zadanie 18.

Profilaktycznie podanie 2-4 dniowym prosiętom preparatu z żelazem zapobiega

- A. anemii.
- B. krzywicy.
- C. parakeratozie.
- D. kanibalizmowi.

Zadanie 19.

Ilustracja przedstawia ziarno

- A. żyta.
- B. owsa.
- C. pszenicy.
- D. jęczmienia.



Zadanie 20.

Najlepszą jakość pokarmową ma zielonka z traw koszonych w fazie

- A. kwitnienia roślin.
- B. krzewienia roślin.
- C. dojrzałości woskowej ziarniaków.
- D. strzelania w źdźbło i początku kłoszenia.

Zadanie 21.

Ile kilogramów preparatu zakwaszającego należy użyć do sporządzenia 500 kg mieszanki pełnoporcjowej dla warchlaków?

- A. 0,5 kg
- B. 1,0 kg
- C. 3,0 kg
- D. 5,0 kg

Preparat zakwaszający Dawkowanie na 1 tonę paszy: - prosięta, warchlaki: 2 kg - lochy, tuczniaki, knury: 1,5 kg

Zadanie 22.

Pierwsze pasze stałe w żywieniu szczeniąt wprowadza się stopniowo, od około

- A. 1 tygodnia życia.
- B. 3 tygodnia życia.
- C. 6 tygodnia życia.
- D. 9 tygodnia życia.

Zadanie 23.

Preparat mlekozastępczy dla cieląt jest stosowany w dawce: 125 g preparatu w 1 litrze pójła. Ile kilogramów preparatu mlekozastępczego należy odważyć w celu przygotowania 20 litrów pójła?

- A. 0,50 kg
- B. 1,00 kg
- C. 2,50 kg
- D. 3,00 kg

Zadanie 24.

Na podstawie zamieszczonego zestawienia dotyczącego dziennego pobrania energii metabolicznej przez kotki karmiące, oblicz zapotrzebowanie na energię dla kotki o masie 6 kg, karmiącej 5 kociąt, w drugim tygodniu laktacji.

- A. 670 kcal EM
- B. 750 kcal EM
- C. 804 kcal EM
- D. 960 kcal EM

Dzienne pobranie energii metabolicznej w kcal/1 kg m.c. przez kotki karmiące (Normy NFC, 1986)						
Tydzień laktacji	Kotki karmiące					
	liczba kociąt w miocie					
	1	2	3	4	5	6
1	60	76	92	108	124	124
2	66	83	100	117	134	134
3	72	94	116	138	160	160
4	78	106	134	162	190	190
5	84	117	150	183	217	250
6	90	136	182	228	274	320

Zadanie 25.

W celu poprawnego sporządzania preliminarza pasz stosowane są rezerwy. Dla pasz: treściwych – 5%, objętościowych suchych – 15%, objętościowych soczystych – 25%. Rezerwę 25% należy zastosować dla

- A. siana łąkowego.
- B. otrąb pszennych.
- C. kiszonki z kukurydzy.
- D. makuchu rzepakowego.

Zadanie 26.

W dokumencie „Zgłoszenie owiec do rejestru” jagnię, którego matka jest rasy merynos polski, a ojciec rasy texel, otrzyma oznaczenie kodem

- A. rasy ojca.
- B. rasy matki.
- C. krzyżówki z rasami plennymi.
- D. krzyżówki z rasami mięsnymi.

Zadanie 27.

Norma powierzchni utrzymywania kóz w kojcu grupowym w przeliczeniu na jedną sztukę wynosi dla: kóz dorosłych – co najmniej 1,5 m² i dodatkowo co najmniej 0,3 m² dla koźlęcia ssącego. Jaka jest minimalna powierzchnia kojca dla 3 kóz matek każda z dwoma koźlętami?

- A. 4,5 m²
- B. 5,4 m²
- C. 6,3 m²
- D. 7,0 m²

Zadanie 28.

W gospodarstwie utrzymującym 6 000 sztuk kur niosek, każda średnio o masie ciała 2 kg, liczba DJP wynosi

- A. 12
- B. 18
- C. 24
- D. 36

Zadanie 29.

Klipsy przedstawione na ilustracji służą do poskramiania

- A. świń.
- B. psów.
- C. owiec.
- D. kotów.



Zadanie 30.

Przyrząd do obcinania pazurów u psa przedstawiono na ilustracji



I.

II.

III.

IV.

- A. I.
- B. II.
- C. III.
- D. IV.

Zadanie 31.

Do ekologicznej produkcji jaj konsumpcyjnych nie nadają się kury rasy

- A. rhode island red.
- B. dominant white cornish.
- C. żółtonóżka kuropatwiana.
- D. zielononóżka kuropatwiana.

Zadanie 32.

Do usunięcia zagrożeń w pomieszczeniach inwentarskich takich, jak muchy, meszki, komary należy przeprowadzić zabieg

- A. deratyzacji.
- B. dezynsekcji.
- C. dezynfekcji.
- D. dezaktywacji.

Zadanie 33.

Chwył Heimlicha jest sposobem udzielania pierwszej pomocy przy

- A. złamaniu.
- B. krwotoku.
- C. zwichnięciu.
- D. zadławieniu.

Zadanie 34.

Technologia sortowania plemników i rozdzielane na gamety „Y” i gamety „X” to

- A. seksowanie.
- B. transgeneza.
- C. embriotransfer.
- D. kriokonserwacja.

Zadanie 35.

Pierwszym etapem programu MOET (Multiple Ovulation and Embryo Transfer) umożliwiającym przenoszenie zarodków do bioczyń jest

- A. klonowanie.
- B. pozyskiwanie embrionów.
- C. superowulacja u dawczyń.
- D. seksowanie gamet i zarodków.

Zadanie 36.

Tryka której z ras należy wykorzystać do produkcji jagniąt rzeźnych metodą krzyżowania towarowego?

- A. Suffolk.
- B. Świniarka.
- C. Polska owca górską.
- D. Wschodniofryzyjską.

Zadanie 37.

Do pierwszego zabiegu sztucznego unasienniania, jałówki rasy holsztyńsko-fryzyjskiej, przygotowuje się po osiągnięciu masy ciała

- A. 300 kg i kondycji 2,25 - 2,5 punktów BCS.
- B. 400 kg i kondycji 3,25 - 3,5 punktów BCS.
- C. 450 kg i kondycji 4,50 - 5,0 punktów BCS.
- D. 500 kg i kondycji 3,75 - 4,0 punktów BCS.

Zadanie 38.

Na ilustracji znajduje się zestaw do inseminacji

- A. lochy.
- B. krowy.
- C. lochy i krowy.
- D. klaczy i krowy.



Zadanie 39.

Bezpośrednio przed wykonaniem zabiegu sztucznego unasienniania lochy blister z nasieniem knura należy podgrzać w kąpeli wodnej do temperatury

- A. 15-17°C
- B. 32-34°C
- C. 36-38°C
- D. 40-42°C

Zadanie 40.

Podmiot prowadzący punkt kopulacyjny ogierów przechowuje kopię świadectwa pokrycia przez okres

- A. roku od dnia pokrycia.
- B. trzech lat od dnia pokrycia.
- C. pięciu lat od dnia pokrycia.
- D. dwóch lat od dnia pokrycia.