

**Arkusz zawiera informacje prawnie
chronione do momentu rozpoczęcia egzaminu**

Układ graficzny © CKE 2018

CKE **CENTRALNA
KOMISJA
EGZAMINACYJNA**

Nazwa kwalifikacji: **Organizacja procesów wytwarzania wyrobów odzieżowych**

Oznaczenie kwalifikacji: **A.49**

Numer zadania: **01**

Wypełnia zdający

Miejsce na naklejkę z numerem
PESEL i z kodem ośrodka

Numer PESEL zdającego*

--	--	--	--	--	--	--	--	--	--	--	--	--	--	--	--	--	--	--	--

A.49-01-18.06

Czas trwania egzaminu: **120 minut**

EGZAMIN POTWIERDZAJĄCY KWALIFIKACJE W ZAWODZIE Rok 2018 CZEŚĆ PRAKTYCZNA

Instrukcja dla zdającego

1. Na pierwszej stronie arkusza egzaminacyjnego wpisz w oznaczonym miejscu swój numer PESEL i naklej naklejkę z numerem PESEL i z kodem ośrodka.
2. Na KARCIE OCENY w oznaczonym miejscu przyklej naklejkę z numerem PESEL oraz wpisz:
 - swój numer PESEL*,
 - oznaczenie kwalifikacji,
 - numer zadania,
 - numer stanowiska.
3. Sprawdź, czy arkusz egzaminacyjny zawiera 6 stron i nie zawiera błędów. Ewentualny brak stron lub inne usterki zgłoś przez podniesienie ręki przewodniczącemu zespołu nadzorującego.
4. Zapoznaj się z treścią zadania oraz stanowiskiem egzaminacyjnym. Masz na to 10 minut. Czas ten nie jest wliczany do czasu trwania egzaminu.
5. Czas rozpoczęcia i zakończenia pracy zapisze w widocznym miejscu przewodniczący zespołu nadzorującego.
6. Wykonaj samodzielnie zadanie egzaminacyjne. Przestrzegaj zasad bezpieczeństwa i organizacji pracy.
7. Po zakończeniu wykonania zadania pozostaw arkusz egzaminacyjny z rezultatami oraz KARTĘ OCENY na swoim stanowisku lub w miejscu wskazanym przez przewodniczącego zespołu nadzorującego.
8. Po uzyskaniu zgody zespołu nadzorującego możesz opuścić salę/miejsce przeprowadzania egzaminu.

Powodzenia!

* w przypadku braku numeru PESEL – seria i numer paszportu lub innego dokumentu potwierdzającego tożsamość

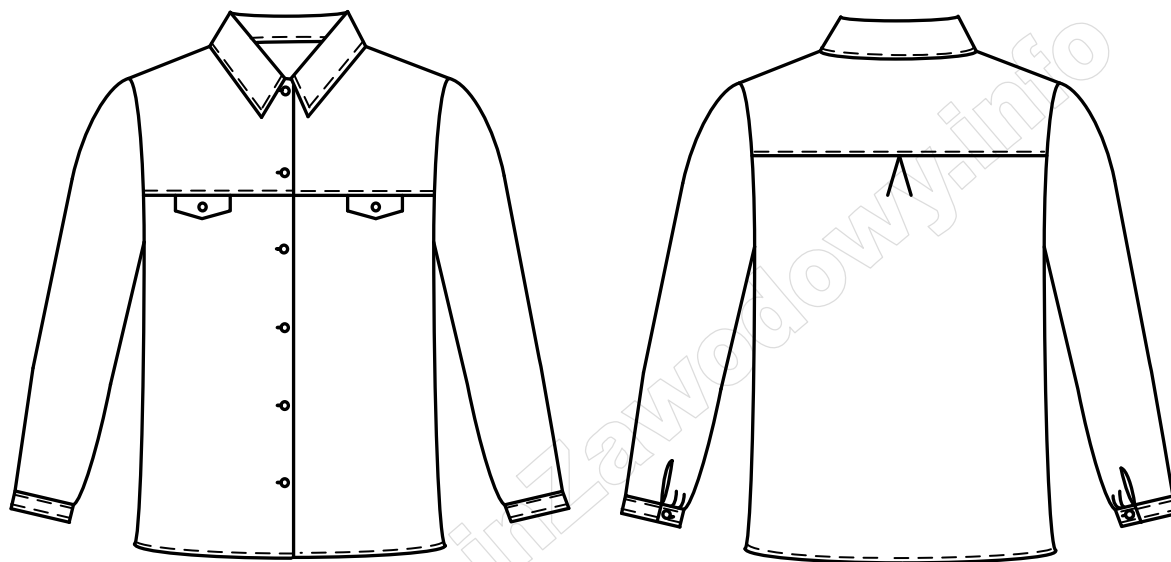
Zadanie egzaminacyjne

Opracuj dokumentację procesu wytwarzania 200 sztuk bluzek damskich w 6 rozmiarach. Do opracowania dokumentacji wykorzystaj rysunek modelowy wraz z opisem modelu bluzki damskiej oraz warunki techniczno-organizacyjne zakładu odzieżowego.

Dokumentację stanowią table 1÷6 zamieszczone w arkuszu egzaminacyjnym w części pt.: *Dokumentacja wytwarzania bluzek damskich*, które wypełnij.

Po zakończeniu pracy arkusz pozostaw na stanowisku egzaminacyjnym.

Rysunek modelowy bluzki damskiej



Opis modelu bluzki damskiej

Bluzka damska z batystu zapinana na 6 guzików. W przodach odcinane karczki, do karczków wszyte patki z guzikami. W tyle odcinany karczek, do karczku doszyta dolna część bluzki z kontrafałdą na linii środka. Rękawy długie jednocześnie wykończone mankietami z rozporkiem, zapinane na guzik. Krawędzie przodu wykończone doszywanym obłożeniem. Podkrój szyi wykończony kołnierzem stojącym sportowym. Dół bluzki wykończony obrębem pojedynczym. Kołnierz wierzchni, mankiety wierzchnie, patki wierzchnie oraz obłożenia przodu wzmocnione wkładem klejowym. Wszystkie szwy w bluzce obrzucone łącznie, zaprasowane. Kołnierz, dolna krawędź mankietów, karczki przodów i tyłu oraz dół bluzki stębnowane pojedynczo w odległości 0,2 cm od krawędzi szwu.

Warunki techniczno-organizacyjne zakładu odzieżowego

Warunki techniczne zakładu odzieżowego - wykaz maszyn i urządzeń

- 1) Przegładarka,
- 2) Warstwowarka,
- 3) Krajarka z nożem tarczowym,
- 4) Maszyna krojca taśmowa,
- 5) Igła elektryczna,
- 6) Metkownica,
- 7) Klejarka taśmowa,
- 8) Stębnówka płaska, możliwość zastosowania dodatkowego oprzyrządowania:
 - a) lamownik,
 - b) zwijacz,
 - c) linijka odległościowa,
 - d) stopka do wszywania zamków.

- 9) Maszyna łańcuszkowa,
- 10) Zygzakówka,
- 11) Podszywarka,
- 12) Dziurkarka bieliźniana,
- 13) Dziurkarka odzieżowa,
- 14) Guzikarka,
- 15) Overlock 3- nitkowy,
- 16) Żelazko elektryczno – parowe.

Warunki organizacyjne zakładu odzieżowego

- 1) Oceny materiału, przed rozkrojem, dokonuje się w magazynie surowca.
- 2) W krojowni wytwarza się wykroje oraz podkleja się elementy wyrobu.
- 3) Produkcja odbywa się w systemie potok z synchronizowanymi grupami obróbkowymi, w którym wyodrębniono:
 - a) 2 grupy obróbkowe tj.
 - I GRUPA OBRÓBKOWA - KOŁNIERZE I RĘKAWY,
 - II GRUPA OBRÓBKOWA - PRZODY I TYŁY,
 - b) grupę montażową: III GRUPA – MONTAŻ,
 - c) grupę wykończeniową: IV GRUPA – WYKOŃCZENIE.

Czas przeznaczony na wykonanie zadania wynosi 120 minut.

Ocenić będąc będzie 6 rezultatów:

- karta oceny jakości materiału zasadniczego przed rozkrojem – tabela 1,
- karta pracy w krojowni – tabela 2,
- karta warstwowania materiałów – tabela 3,
- karta klejenia elementów bluzki damskiej – tabela 4,
- karta organizacji procesu szycia bluzki damskiej – tabela 5,
- karta pracy w szwalni w systemie potok z synchronizowanymi grupami obróbkowymi – tabela 6.

DOKUMENTACJA WYTWARZANIA BLUZEK DAMSKICH**Tabela 1. Karta oceny jakości materiału zasadniczego przed rozkrojem**

Lp.	Nazwa czynności wykonywanej w zakresie kontroli jakości materiału przed rozkrojem	Maszyna, urządzenie zastosowane przy ocenie jakości materiału przed rozkrojem	Metody kontroli zastosowane przy ocenie jakości materiału przed rozkrojem
1.			
Wykaz parametrów sprawdzanych podczas oceny jakości materiału przed rozkrojem			
1.			
2.			
3.			

Tabela 2. Karta pracy w krojowni

Lp.	Etapy prac w krojowni	Maszyna lub urządzenie
1.		
2.		
3.		
4.		
5.		
6.		
7.		
8.		

Tabela 3. Karta warstwowania materiałów

Lp.	Nazwa materiału	Metoda warstwowania (mechaniczna lub ręczna)	Sposób warstwowania
1.	Tkanina zasadnicza - batyst		
2.	Wkład klejowy		

Tabela 4. Karta klejenia elementów bluzki damskiej

Nazwy elementów bluzki damskiej	Technika klejenia	Parametry klejenia

Tabela 5. Karta organizacji procesu szycia bluzki damskiej

Metoda produkcji	Cechy metody (co najmniej 4)

Tabela 6. Karta pracy w szwalni w systemie potok z synchronizowanymi grupami obróbkowymi

Lp.	Wykaz czynności wytwarzania bluzki w układzie chronologicznym w systemie potok z synchronizowanymi grupami obróbkowymi (tj. z uwzględnieniem podziału na grupy obróbkowe oraz grupę montażu i grupę wykończenia)	Maszyny i urządzenia