

Nazwa kwalifikacji: **Planowanie i prowadzenie żeglugi po śródlądowych drogach wodnych i morskich wodach wewnętrznych**

Oznaczenie kwalifikacji: **AU.39**

Wersja arkusza: **SG**

Czas trwania egzaminu: **60 minut**

AU.39-SG-20.06

## EGZAMIN POTWIERDZAJĄCY KWALIFIKACJE W ZAWODZIE

Rok 2020

CZĘŚĆ PISEMNA

**PODSTAWA PROGRAMOWA  
2017**

### Instrukcja dla zdającego

- Sprawdź, czy arkusz egzaminacyjny zawiera 13 stron. Ewentualny brak stron lub inne usterki zgłoś przewodniczącemu zespołu nadzorującego.
- Do arkusza dołączona jest KARTA ODPOWIEDZI, na której w oznaczonych miejscach:
  - wpisz oznaczenie kwalifikacji,
  - zamaluj kratkę z oznaczeniem wersji arkusza,
  - wpisz swój numer PESEL\*,
  - wpisz swoją datę urodzenia,
  - przyklej naklejkę ze swoim numerem PESEL.
- Arkusze egzaminacyjny zawiera test składający się z 40 zadań.
- Za każde poprawnie rozwiązane zadanie możesz uzyskać 1 punkt.
- Aby zdać część pisemną egzaminu musisz uzyskać co najmniej 20 punktów.
- Czytaj uważnie wszystkie zadania.
- Rozwiązania zaznaczaj na KARCIE ODPOWIEDZI długopisem lub piórem z czarnym tuszem/atramentem.
- Do każdego zadania podane są cztery możliwe odpowiedzi: A, B, C, D. Odpowiada im następujący układ krerek w KARCIE ODPOWIEDZI:

A	B	C	D
---	---	---	---

- Tylko jedna odpowiedź jest poprawna.
- Wybierz właściwą odpowiedź i zamaluj kratkę z odpowiadającą jej literą – np., gdy wybrałeś odpowiedź „A”:

<input checked="" type="checkbox"/>	B	C	D
-------------------------------------	---	---	---

- Staraj się wyraźnie zaznaczać odpowiedzi. Jeżeli się pomylisz i błędnie zaznaczysz odpowiedź, otocz ją kółkiem i zaznacz odpowiedź, którą uważasz za poprawną, np.

<input checked="" type="checkbox"/>	B	C	<input checked="" type="checkbox"/>
-------------------------------------	---	---	-------------------------------------

- Po rozwiązaniu testu sprawdź, czy zaznaczyłeś wszystkie odpowiedzi na KARCIE ODPOWIEDZI i wprowadziłeś wszystkie dane, o których mowa w punkcie 2 tej instrukcji.

**Pamiętaj, że oddajesz przewodniczącemu zespołu nadzorującego tylko KARTĘ ODPOWIEDZI.**

**Powodzenia!**

\* w przypadku braku numeru PESEL – seria i numer paszportu lub innego dokumentu potwierdzającego tożsamość

### Zadanie 1.

Który znak nawigacyjny określa na kanale żeglownym parametr decydujący o klasie drogi wodnej?



A.



B.



C.



D.

### Zadanie 2.



Zadaniem budowli regulacyjnej przedstawionej na ilustracji jest

- A. zwiększenie przepływu.
- B. poszerzenie koryta rzeki.
- C. zmniejszenie głębokości.
- D. skoncentrowanie przepływu.

### Zadanie 3.

Obraz z panelu urządzenia elektronicznego statku przedstawia

- A. przebytą drogę.
- B. prędkość statku.
- C. pozycję na mapie.
- D. głębokość akwenu.

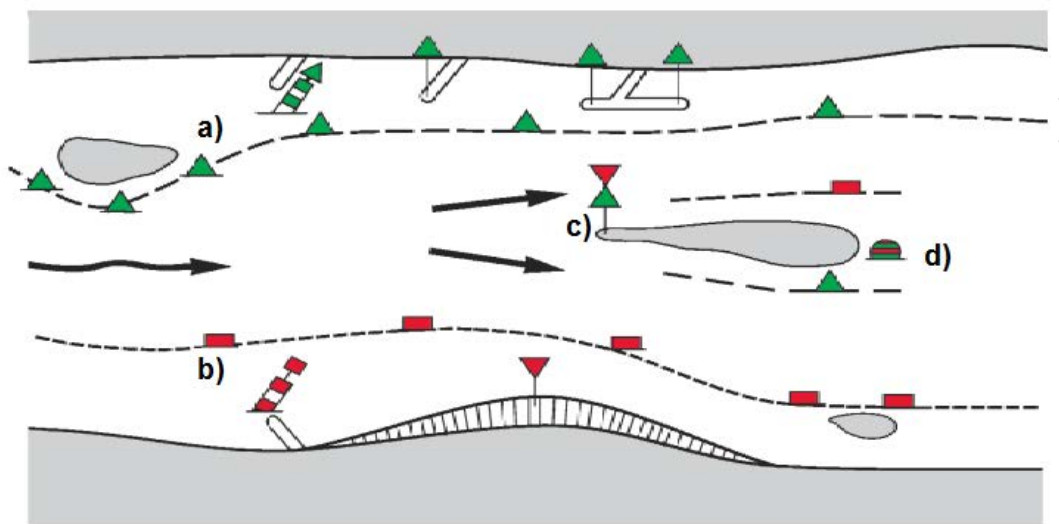


#### Zadanie 4.

Które urządzenie nawigacyjne na statku określa głębokość szlaku żeglownego?

- A. DPS.
- B. Echosonda.
- C. LORAN C.
- D. Radar.

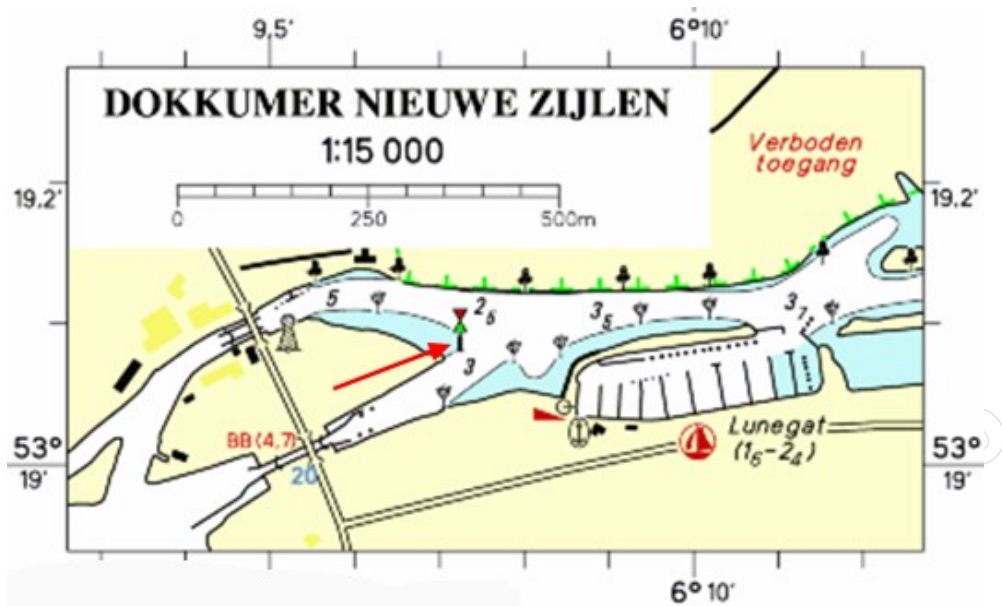
#### Zadanie 5.



Na schemacie oznakowania drogi wodnej śródlądowej lewą stronę szlaku żeglownego wskazuje znak oznaczony symbolem

- A. a)
- B. b)
- C. c)
- D. d)

### Zadanie 6.



Na fragmencie mapy czerwona strzałka wskazuje znak nawigacyjny określający

- A. środek drogi wodnej.
- B. lewą granicę szlaku żeglownego.
- C. miejsce niebezpieczne na prawym brzegu.
- D. miejsce niebezpieczne na środku drogi wodnej.

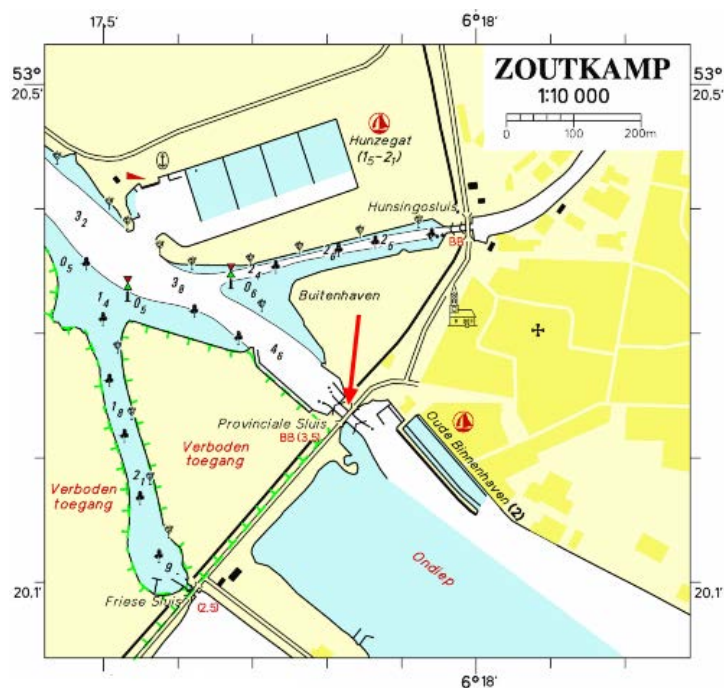
### Zadanie 7.



Na fragmencie mapy czerwona strzałka wskazuje znak nawigacyjny systemu IALA określający

- A. granice obszaru zamkniętego.
- B. odosobnione niebezpieczeństwo.
- C. miejsce postojowe - kotwiczowisko.
- D. kierunek, w którym znajduje się bezpieczna woda.

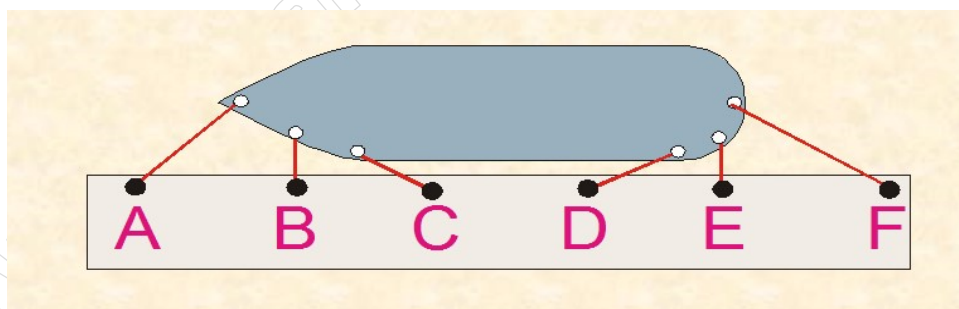
### Zadanie 8.



Na fragmencie mapy nawigacyjnej czerwona strzałka wskazuje

- A. most kolejowy.
- B. służę obrotową.
- C. most zwodzony.
- D. służę komorową.

### Zadanie 9.



Do cumowania statku na szpringu dziobowym należy zastosować linę oznaczoną literą

- A. C
- B. A
- C. F
- D. D

### Zadanie 10.

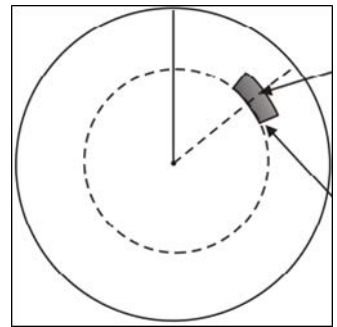
Informacje o głębokości tranzytowej i stanie wód na drogach wodnych można uzyskać w

- A. Urzędzie Miejskim.
- B. Starostwie Powiatowym.
- C. Gminnym Zarządzie Spółek Wodnych.
- D. Regionalnym Zarządzie Gospodarki Wodnej.

### Zadanie 11.

Na rysunku zilustrowano pomiar odległości i namiaru za pomocą wskaźników radaru. Wskaż nazwy tych wskaźników.

- A. Stały krąg odległości i kursor.
- B. Krzyż namiarowy i krąg ruchomy.
- C. Tarcza linii równoległych i namiarowych.
- D. Ruchomy krąg odległości i elektroniczna linia namiarowa.



### Zadanie 12.

W radiotelefonie VHF DSC czerwoną strzałką zaznaczono element, który nada wybrany komunikat

- A. za pomocą fonii.
- B. po podaniu kodu dostępu MMSI.
- C. jako sygnał sekwencji dźwiękowej.
- D. za jednym włączeniem przycisku Distress.



### Zadanie 13.

Statek techniczny przedstawiony na ilustracji wykonuje prace hydrotechniczne związane z

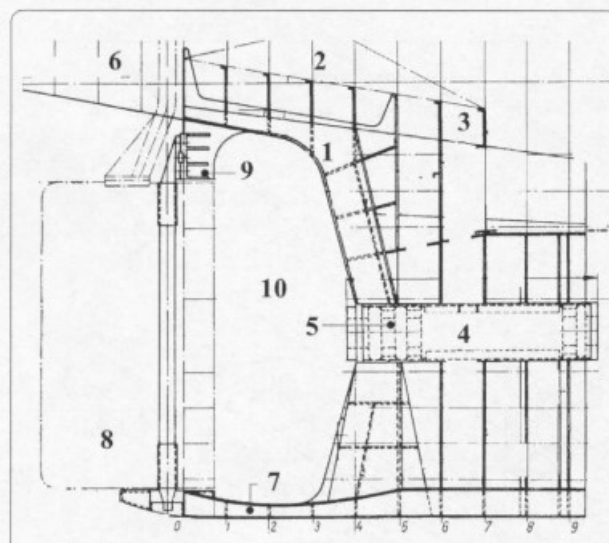
- A. trałowaniem.
- B. wbijaniem pali.
- C. pogłębianiem akwenu.
- D. układaniem rurociągu.



### Zadanie 14.

Na rysunku przedstawiającym rufę statku cyfrą 7 oznaczono element konstrukcyjny, który

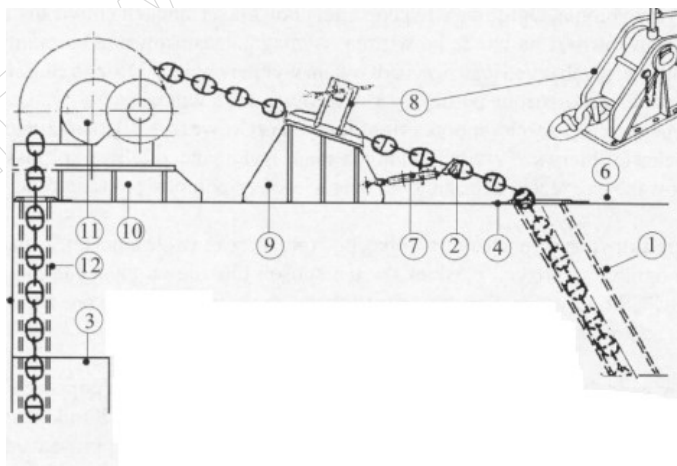
- A. zamyka obłó.
- B. podpira śrubę.
- C. wzmacnia linię wału.
- D. jest podparciem steru.



### Zadanie 15.

Na rysunku przedstawiającym urządzenie kotwiczne statku cyfrą 8 oznaczono

- A. śrubę pociągową.
- B. przekładnię ślimakową.
- C. stoper pazurowy łańcucha.
- D. stoper zapadkowy łańcucha.

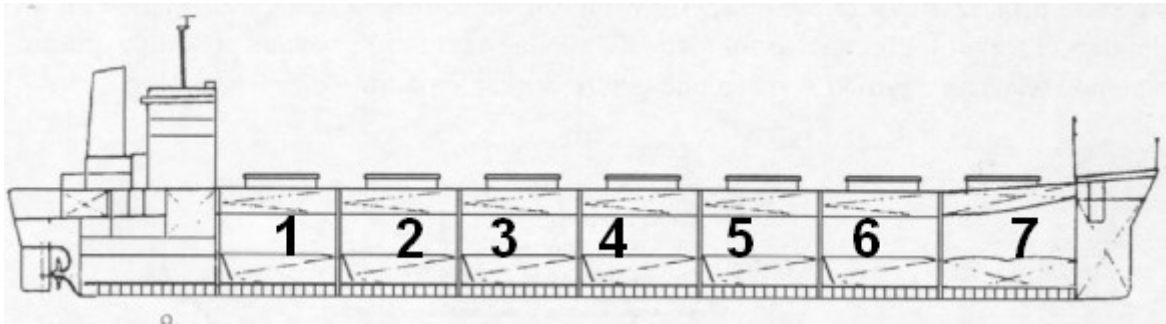


### Zadanie 16.

W ładowni statku w studzienkach żęzowych znajduje się

- A. zawór denny.
- B. kingston zaworowy.
- C. skrzynia kingstonowa.
- D. kosz ssawny systemu żęzowego.

### Zadanie 17.



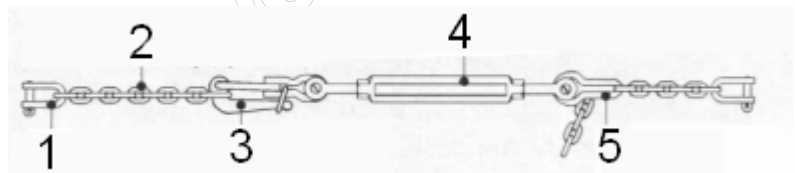
Uwzględniając numerację ładowni statku określ, w jakiej kolejności będą zapełniane ładownie.

- A. 1, 2, 3, 4, 5, 6, 7
- B. 1, 3, 5, 7, 2, 4, 6
- C. 1, 7, 6, 2, 5, 3, 4
- D. 1, 5, 7, 2, 6, 3, 4

### Zadanie 18.

Na rysunku przedstawiającym sprzęt do mocowania drewna cyfrą 3 oznaczono

- A. hak odrzutny.
- B. łącznik płaski.
- C. ściągacz śrubowy.
- D. szakle z krętlikiem.



### Zadanie 19.

Niezatapialność statku osiąga się przez

- A. zamknięte ładownie.
- B. pojedyncze burty i dno.
- C. wodoszczelny skrajnik rufowy.
- D. podział kadłuba na wodoszczelne przedziały.

### Zadanie 20.

W czasie rejsu w dół rzeki z dużą prędkością po zakolu na stateczność statku istotny wpływ ma

- A. wolna burta.
- B. wysokość fali.
- C. wysokość metacentryczna.
- D. głębokość szlaku żeglownego.

### Zadanie 21.

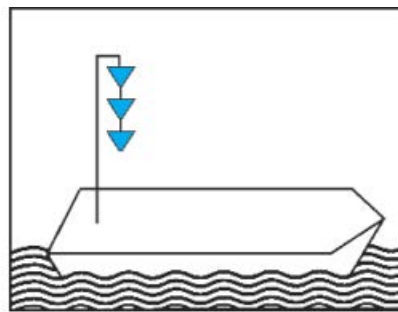
Statek będący w ruchu i przewożący materiały niebezpieczne powinien w miarę możliwości trzymać się od wszelkich innych statków w odległości nie mniejszej niż

- A. 30 m
- B. 45 m
- C. 50 m
- D. 75 m

### Zadanie 22.

Zgodnie z zasadami sygnalizacji statków w drodze, statek oznakowany przedstawioną na rysunku dodatkową sygnalizacją wzrokową przewozi materiały niebezpieczne

- A. stwarzające zagrożenie dla zdrowia.
- B. wybuchowe.
- C. płynne.
- D. palne.



### Zadanie 23.

Które zjawisko związane jest z procesem zawilgocenia ładunku na statku?

- A. Napływ powietrza na ciepłe podłoże.
- B. Napływ suchego ciepłego powietrza na zimne podłoże.
- C. Skroplenie się wody zawartej w powietrzu na ciepłym podłożu.
- D. Skroplenie się wody zawartej w powietrzu na zimnym podłożu.

### Zadanie 24.

Którą komendę należy podać w czasie manewrów kotwicznych?

- A. „Mała naprzód”
- B. „Podać szpring”
- C. „Sonda z dziobu”
- D. „Kotwica trzyma”

### Zadanie 25.

Zgodnie z przedstawionym na rysunku znakiem brzegowym statek powinien

- A. zmniejszyć prędkość na danym odcinku rzeki.
- B. zachować podany odstęp od innych jednostek na szerokości.
- C. dostosować się do podanej na znaku szerokości szlaku żeglownego.
- D. płynąć w odległości od brzegu większej niż podane na znaku.



### Zadanie 26.



Co oznacza oznakowanie przejścia pod mostem w przedstawionej na ilustracji sytuacji żeglujkowej?

- A. Zalecenie przejścia w jednym kierunku.
- B. W przeciwnym kierunku ruch jest zabroniony.
- C. Zalecenie trzymania się we wskazanym obszarze.
- D. Ruch żeglujkowy jest dozwolony dla małych statków.

### Zadanie 27.



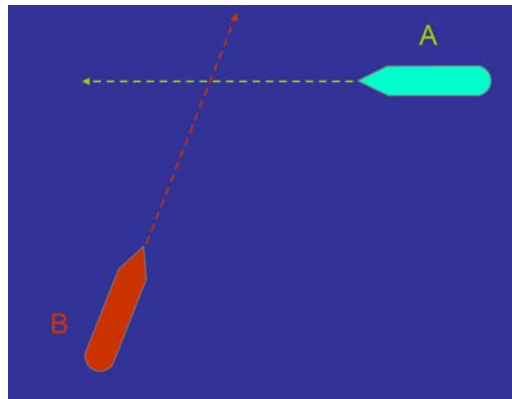
W sytuacji jak na ilustracji górny znak oznakowania szlaku żeglujkowego oznacza

- A. nakaz zawracania.
- B. ograniczenie głębokości pod mostem.
- C. nakaz nadania sygnału dźwiękowego.
- D. nakaz zachowania szczególnej ostrożności.

### Zadanie 28.

Jeżeli dwa statki A i B o napędzie mechanicznym przecinają swoje kursy w taki sposób, że powoduje to ryzyko zderzenia, wówczas statek, który ma drugi statek ze swej prawej burty, powinien

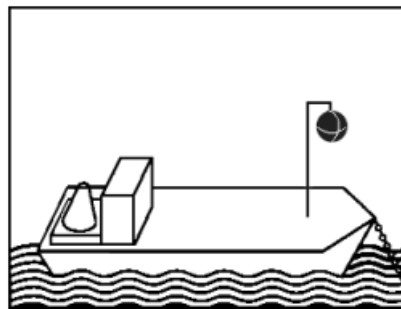
- A. zachować kurs.
- B. zachować swój kurs i prędkość.
- C. nie zmieniać wyraźnie prędkości.
- D. uniknąć przecinania kursu przed jego dziobem.



### Zadanie 29.

Przedstawione na rysunku oznakowanie wzrokowe statku oznacza

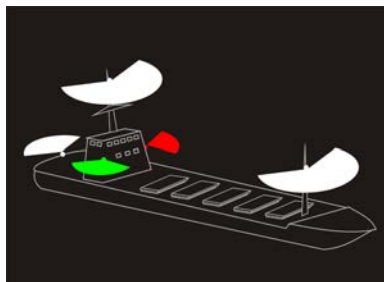
- A. prom na uwięzi.
- B. statek nie odpowiadający za swoje ruchy.
- C. statek stojący z dala od brzegu na kotwicy.
- D. statek załadowany materiałami niebezpiecznymi.



### Zadanie 30.

Przedstawiona na rysunku sygnalizacja wzrokowa nocna statku w drodze oznacza statek o długości

- A. poniżej 50 m
- B. poniżej 110 m
- C. powyżej 110 m
- D. powyżej 125 m



### Zadanie 31.

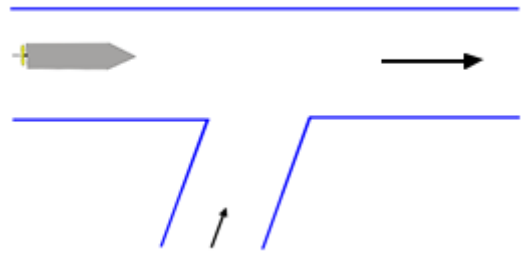
Statki odchodzące i zmieniające kurs na prawą burtę z postoju na kotwicy lub z miejsca cumowania, dokonujące przy tym zawracania, mogą nadać sygnał dźwiękowy w sekwencji

- A. „dwa krótkie dźwięki”
- B. „jeden długi i jeden krótki dźwięk”
- C. „jeden krótki i jeden długi dźwięk”
- D. „dwa długie i jeden krótki dźwięk”

### Zadanie 32.

Jeżeli statek wykonuje manewr wchodzenia do bocznej drogi wodnej z górnej wody, tak jak na rysunku, to z uwagi na uciąż prądu należy kierować statek dziobem

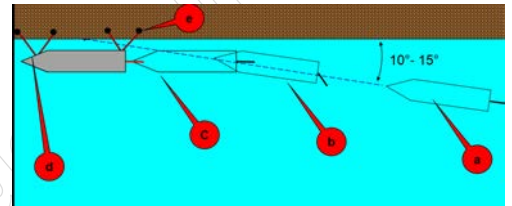
- A. na środek akwenu.
- B. względem dolnej wody.
- C. jak najbliżej prawego brzegu.
- D. jak najniżej przy dolnym brzegu.



### Zadanie 33.

Na rysunku przedstawiono cumowanie do nabrzeża prawą burtą – statek w ruchu pod prąd. Warunkiem pomyślnego wykonania manewru jest wykonanie czynności:

- A. wolno naprzód, ster lewo na burt.
- B. wolno naprzód, podać cumę rufową.
- C. podać szpring rufowy, ster lewo na burt.
- D. podać szpring dziobowy, ster lewo na burt.



### Zadanie 34.

W procesie sterowania, w wąskich przejściach przy ruchu równoległym statków, obserwuje się efekt

- A. przyssania kadłuba statku prowadzącego.
- B. odrzucania dziobów w wyniku różnych prędkości.
- C. wzrostu prędkości kątowej statku wyprzedzającego.
- D. zbliżania się statków w wyniku zwiększonego przepływu.

### Zadanie 35.

W rejonie „2” żeglugi może występować fala o wysokości do

- A. 0,6 m
- B. 1,0 m
- C. 1,2 m
- D. 2,6 m

### Zadanie 36.

W alarmie „pożar na statku” nadaje się sygnał dźwiękowy w sekwencji



A.



B.



C.



D.

### Zadanie 37.

W przypadku odebrania alarmu na DSC, operator powinien prowadzić nasłuch na kanale 16 przez

- A. 1 minutę.
- B. 3 minuty.
- C. 5 minut.
- D. 10 minut.

### Zadanie 38.

W systemie GMDSS za pomocą radaru na statku i transpondera radarowego uzyskuje się

- A. większy zasięg radaru.
- B. wzmocnione echo transpondera.
- C. namiar i odległość, półokręgi na ekranie.
- D. mniejsze zakłócenia obrazu radaru od fal.

### Zadanie 39.

W alarmie „człowiek za burtą” wykonując manewr „pętla Williamsona” wyłożono ster na burtę, z której wypadł człowiek. Następnie należy po zmianie kursu

- A. o 240° przełożyć ster na środek.
- B. o 60° przełożyć ster na środek.
- C. o 240° przełożyć ster na burtę przeciwną.
- D. o 60° przełożyć ster na burtę przeciwną.

### Zadanie 40.

W przypadku awarii układu sterowego statku do sterowania awaryjnego stosuje się

- A. rumpel.
- B. trempel.
- C. kabestan.
- D. buchladę.