

Nazwa kwalifikacji: **Przygotowywanie oraz wykonywanie prac graficznych i publikacji cyfrowych**
Symbol kwalifikacji: **PGF.04**
Numer zadania: **01**
Wersja arkusza: **SG**

Wypełnia zdający

Numer PESEL zdającego*

--	--	--	--	--	--	--	--	--	--	--	--	--	--	--	--	--	--	--	--

Miejsce na naklejkę z numerem
PESEL i z kodem ośrodka

Czas trwania egzaminu: **180** minut.

PGF.04-01-24.01-SG

EGZAMIN ZAWODOWY

Rok 2024

CZĘŚĆ PRAKTYCZNA

PODSTAWA PROGRAMOWA
2019

Instrukcja dla zdającego

1. Na pierwszej stronie arkusza egzaminacyjnego wpisz w oznaczonym miejscu swój numer PESEL i naklej naklejkę z numerem PESEL i z kodem ośrodka.
2. Na KARCIE OCENY w oznaczonym miejscu przyklej naklejkę z numerem PESEL oraz wpisz:
 - swój numer PESEL*,
 - oznaczenie kwalifikacji,
 - numer zadania,
 - numer stanowiska.
3. Sprawdź, czy arkusz egzaminacyjny zawiera 5 stron i nie zawiera błędów. Ewentualny brak stron lub inne usterki zgłoś przez podniesienie ręki przewodniczącemu zespołu nadzorującego.
4. Zapoznaj się z treścią zadania oraz stanowiskiem egzaminacyjnym. Masz na to 10 minut. Czas ten nie jest wliczany do czasu trwania egzaminu.
5. Czas rozpoczęcia i zakończenia pracy zapisze w widocznym miejscu przewodniczący zespołu nadzorującego.
6. Wykonaj samodzielnie zadanie egzaminacyjne. Przestrzegaj zasad bezpieczeństwa i organizacji pracy.
7. Po zakończeniu wykonania zadania pozostaw arkusz egzaminacyjny z rezultatami oraz KARTĘ OCENY na swoim stanowisku lub w miejscu wskazanym przez przewodniczącego zespołu nadzorującego.
8. Po uzyskaniu zgody zespołu nadzorującego możesz opuścić salę/miejsce przeprowadzania egzaminu.

Powodzenia!

* w przypadku braku numeru PESEL – seria i numer paszportu lub innego dokumentu potwierdzającego tożsamość

Zadanie egzaminacyjne

Na podstawie informacji zawartych w arkuszu egzaminacyjnym oraz plików folderu **PGF.04-01-24.01-SG-materiały.7z** umieszczonego na pulpicie komputera, wykonaj ikonę działu prawo oraz zaprojektuj i przygotuj do druku stronę z artykułem dla magazynu dedykowanego nauczycielom.


Hasło do folderu to **magazyn123**

Zadanie wykonaj na przygotowanym stanowisku egzaminacyjnym, wyposażonym w komputer z niezbędnym oprogramowaniem. Rezultaty zapisz na pulpicie komputera w folderze nazwanym Twoim numerem PESEL w plikach:

- *Ikona_dzialu_prawo* plik otwarty oraz zamknięty w formacie PDF;
- *01.jpg, 02.tif*;
- *strona_z_artykulem* plik otwarty oraz zamknięty w formacie PDF;
- *artykul_druk.pdf*.

Po zakończeniu pracy rezultaty nagraj na płytę, a następnie zgłoś przez podniesienie ręki chęć sprawdzenia nagranej przez siebie płyty na wyznaczonym do tego stanowisku. Po uzyskaniu zgody przewodniczącego Zespołu Nadzorującego podejdź do stanowiska i sprawdź jakość nagrania poprzez otwarcie każdego pliku nagranych na płytę. W przypadku negatywnego wyniku pierwszej próby sprawdzenia masz możliwość ponownego nagrania płyty CD/DVD i sprawdzenia jakości nagrania. Sprawdzoną płytę opisz swoim numerem PESEL i pozostaw wraz z arkuszem egzaminacyjnym na swoim stanowisku.

Wytyczne dotyczące przygotowania projektu.

<p><i>Ikona_dzialu_prawo</i></p>	<p>W programie do grafiki wektorowej wykonaj ikonę działu prawo korzystając z pliku <i>ikona_wzor.jpg</i>.</p>  <p>- rozmiar grafiki: 55 x 55 mm; - waga wykonana obrysem 2 pt w kolorze CMYK(0, 0, 0, 0); - gradient liniowy w kolorze: od lewej CMYK (100, 20, 0, 0) do prawej CMYK (100, 50, 0, 30); Zapisz ikonę jako grafikę wektorową w pliku otwartym i jako plik zamknięty w formacie PDF o nazwie: <i>Ikona_dzialu_prawo</i> W zależności od wykorzystanego oprogramowania graficznego zapisz kopię pliku otwartego w najniższej z możliwych wersji np. CS4 (dla Adobe Illustratora lub Adobe InDesigna) lub CDRx3 (dla CoreIDRAW).</p>
----------------------------------	--

<p>01.jpg</p>	<p>Zdjęcie wykadruj do rozmiaru 78 x 52 mm w taki sposób by widoczne było tylko tło, pole start i cyfry 1, 2, 3, 4, 5, 6. Tryb kolorów CMYK. Rozdzielczość 300 ppi. Plik zapisz w folderze nazwanym Twoim numerem PESEL w formacie JPEG.</p>
<p>02.tif</p>	<p>Zdjęcie wykadruj do rozmiaru 12 x 15 mm. Tryb kolorów CMYK. Rozdzielczość 300 ppi. Zapis w folderze nazwanym Twoim numerem PESEL w formacie TIFF.</p>
<p>Strona z artykułem zapisana w pliku <i>strona_z_artykulem</i></p>	<p>Wykonaj projekt strony z artykułem według szkicu wydawniczego na podstawie <i>Rysunku 2. Szkicu wydawniczego</i>. Popraw tekst korzystając ze zdjęcia z korektą tekstu na podstawie <i>Rysunku 1. Korekta tekstu</i>. Nie zamieniaj tekstów na krzywe. Gotowy projekt zapisz w folderze nazwanym Twoim numerem PESEL w pliku otwartym oraz pliku zamkniętym w formacie PDF. W zależności od wykorzystanego oprogramowania graficznego zapisz kopię pliku otwartego w wersji CS4 (dla Adobe Illustratora lub Adobe InDesigna) lub CDRx3 (dla CorelDRAW). W eksportowanym pliku nie umieszczaj żadnych znaczników drukarskich.</p>
<p>Przygotowany artykuł do druku zapisany w pliku <i>artykul_druk</i></p>	<p>Zamień wszystkie teksty na krzywe. Tryb kolorów CMYK, rozdzielczość 300 ppi. Spady 2 mm. W pliku umieść punktury formatowe (znaczniki krojenia). Plik zapisz w folderze nazwanym Twoim numerem PESEL w standardzie drukarskim jako <i>artykul_druk.pdf</i>.</p>

Czas przeznaczony na wykonanie zadania wynosi 180 minut.

Ocenie podlegać będą 4 rezultaty:

- ikona działu prawo w formacie PDF,
- bitmapy *01.jpg*, *02.tif*,
- projekt strony z artykułem,
- przygotowany plik do druku.

Co podlega ocenie?

Oceniani podlegają:

1. Osiągnięcia edukacyjne ucznia.
2. Zachowanie ucznia

Na czym polega ocena?

(...) polega na rozpoznawaniu przez nauczycieli poziomu i postępów w opanowaniu przez ucznia wiadomości i umiejętności (...) wynikających z wymagań określonych w podstawie programowej oraz programie nauczania.

bold Ocenianie zachowania ucznia:

Polega na rozpoznawaniu stopnia respektowania przez ucznia zasad współżycia społecznego i norm etycznych oraz obowiązków określonych w statucie szkoły, przez:

- Wychowawcę oddziału;
- Nauczycieli danego oddziału;
- Uczniów danego oddziału.

Ocenianie ucznia odbywa się w ramach oceniania wewnątrzszkolnego. Szczegółowe warunki i sposób oceniania wewnątrzszkolnego określa statut szkoły. Jest to dokument ogólnodostępny, może być opublikowany na stronie internetowej szkoły, w bibliotece szkolnej lub w sekretariacie.

Jaki jest cel oceniania wewnątrzszkolnego?

- Informowanie ucznia;
- udzielanie uczniowi pomocy w nauce;
- udzielanie wskazówek do samodzielnego planowania własnego rozwoju;
- motywowanie ucznia;
- dostarczanie rodzicom i nauczycielom informacji (o trudnościach ale również o szczególnych uzdolnieniach ucznia);
- umożliwienie nauczycielom doskonalenia organizacji i metod pracy dydaktyczno-wychowawczej.

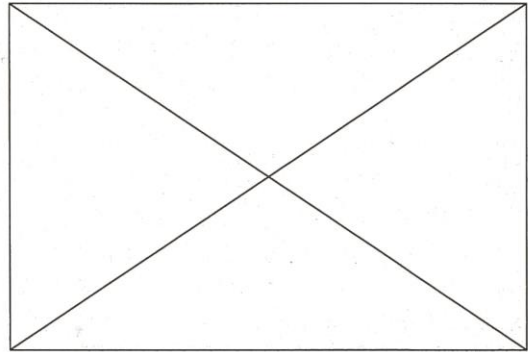
38

Jakie oceny wystawia szkoła:

- Bieżące;
- Śródroczne klasyfikacyjne;
- Roczne klasyfikacyjne;
- Końcowe.

Ocenianie bieżące z edukacyjnych ma zajęć na celu monitorowanie pracy ucznia oraz przekazywanie uczniowi informacji o jego osiągnięciach edukacyjnych pomagających w uczeniu się, poprzez wskazanie, co uczeń robi dobrze, co i jak wymaga poprawy oraz jak powinien dalej się uczyć.

Oceny są jawne dla ucznia i jego rodziców.

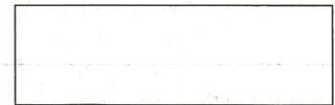


Oceny z zajęć edukacyjnych nie mają wpływu na ocenę z zachowania. Ocena z zachowania nie może mieć wpływu na oceny klasyfikacyjne z zajęć edukacyjnych oraz na promocję oraz ukończenie szkoły.

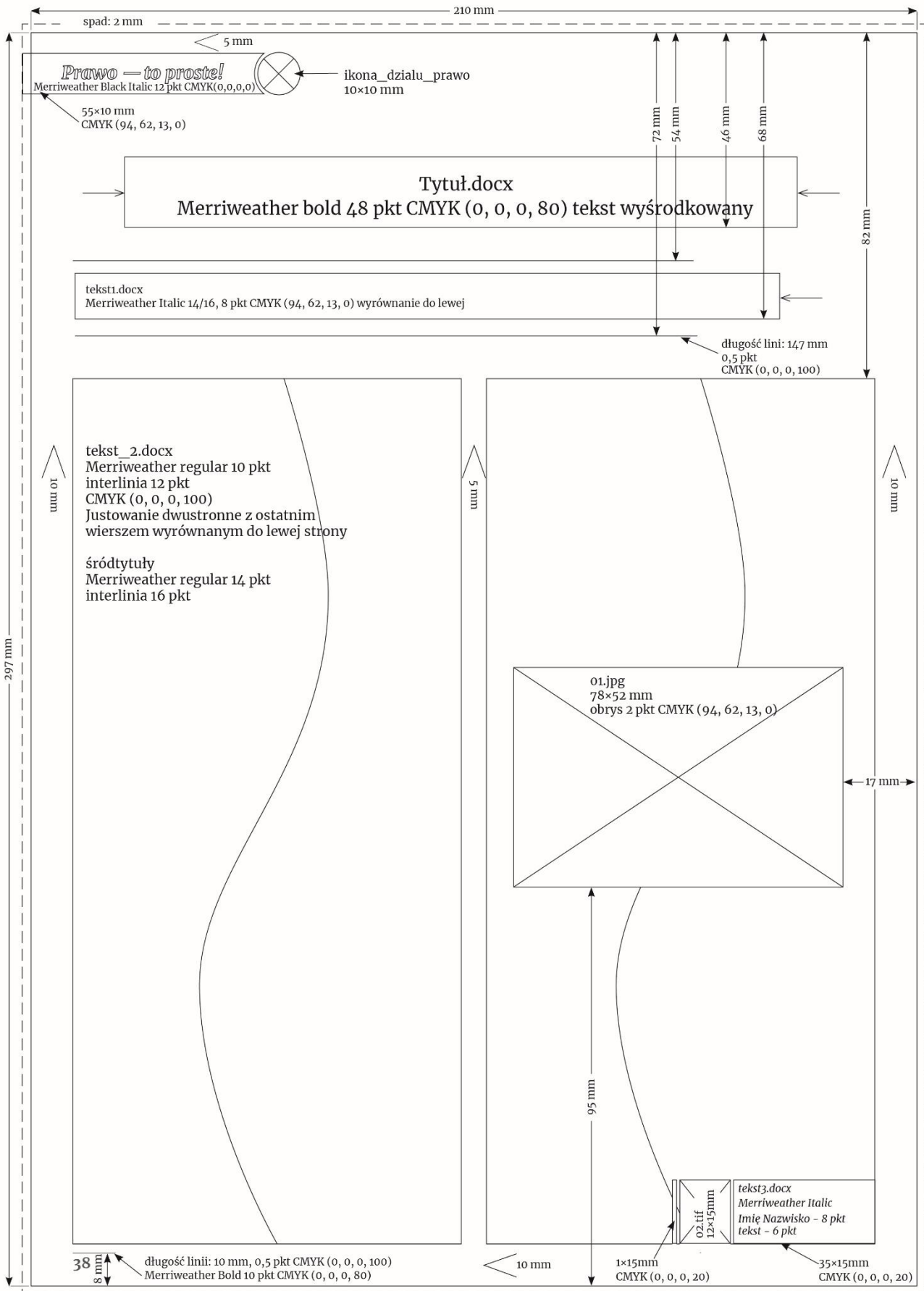
Jaka jest skala ocen?

Roczne, a w szkole policealnej – semestralne, oraz końcowe oceny klasyfikacyjne z zajęć edukacyjnych, ustala się w stopniach według następującej skali:

- celujący - 6;
- bardzo dobry - 5;
- dobry - 4;
- dostateczny - 3;
- dopuszczający - 2;
- niedostateczny - 1.



Rysunek 1. Korekta tekstu



Rysunek 2. Szkic wydawniczy

www.EgzaminZawodowy.info

www.EgzaminZawodowy.info

