

**Arkusz zawiera informacje prawnie  
chronione do momentu rozpoczęcia egzaminu**

Układ graficzny © CKE 2018

**CKE** **CENTRALNA  
KOMISJA  
EGZAMINACYJNA**

Nazwa kwalifikacji: **Rejestracja i obróbka obrazu**  
Oznaczenie kwalifikacji: **A.20**  
Wersja arkusza: **X**

**A.20-X-18.06**

Czas trwania egzaminu: **60 minut**

**EGZAMIN POTWIERDZAJĄCY KWALIFIKACJE W ZAWODZIE**  
**Rok 2018**  
**CZĘŚĆ PISEMNA**

**Instrukcja dla zdającego**

1. Sprawdź, czy arkusz egzaminacyjny zawiera 9 stron. Ewentualny brak stron lub inne usterki zgłoś przewodniczącemu zespołu nadzorującego.
2. Do arkusza dołączona jest KARTA ODPOWIEDZI, na której w oznaczonych miejscach:
  - wpisz oznaczenie kwalifikacji,
  - zamaluj kratkę z oznaczeniem wersji arkusza,
  - wpisz swój numer PESEL\*,
  - wpisz swoją datę urodzenia,
  - przyklej naklejkę ze swoim numerem PESEL.
3. Arkusz egzaminacyjny zawiera test składający się z 40 zadań.
4. Za każde poprawnie rozwiązane zadanie możesz uzyskać 1 punkt.
5. Aby zdać część pisemną egzaminu musisz uzyskać co najmniej 20 punktów.
6. Czytaj uważnie wszystkie zadania.
7. Rozwiązania zaznaczaj na KARCIE ODPOWIEDZI długopisem lub piórem z czarnym tuszem/atramentem.
8. Do każdego zadania podane są cztery możliwe odpowiedzi: A, B, C, D. Odpowiada im następujący układ krerek w KARCIE ODPOWIEDZI:

A	B	C	D
---	---	---	---

9. Tylko jedna odpowiedź jest poprawna.
10. Wybierz właściwą odpowiedź i zamaluj kratkę z odpowiadającą jej literą – np., gdy wybrałeś odpowiedź „A”:

<input checked="" type="checkbox"/>	B	C	D
-------------------------------------	---	---	---

11. Staraj się wyraźnie zaznaczać odpowiedzi. Jeżeli się pomylisz i błędnie zaznaczysz odpowiedź, otocz ją kółkiem i zaznacz odpowiedź, którą uważasz za poprawną, np.

<input checked="" type="checkbox"/>	B	C	<input checked="" type="checkbox"/>
-------------------------------------	---	---	-------------------------------------

12. Po rozwiązaniu testu sprawdź, czy zaznaczyłeś wszystkie odpowiedzi na KARCIE ODPOWIEDZI i wprowadziłeś wszystkie dane, o których mowa w punkcie 2 tej instrukcji.

**Pamiętaj, że oddajesz przewodniczącemu zespołu nadzorującego tylko KARTĘ ODPOWIEDZI.**

***Powodzenia!***

\* w przypadku braku numeru PESEL – seria i numer paszportu lub innego dokumentu potwierdzającego tożsamość

### Zadanie 1.

Odległość fotografowanego obiektu od obiektywu fotograficznego nazywana jest odległością

- A. obrazową.
- B. ogniskową.
- C. hiperfokalną.
- D. przedmiotową.

### Zadanie 2.

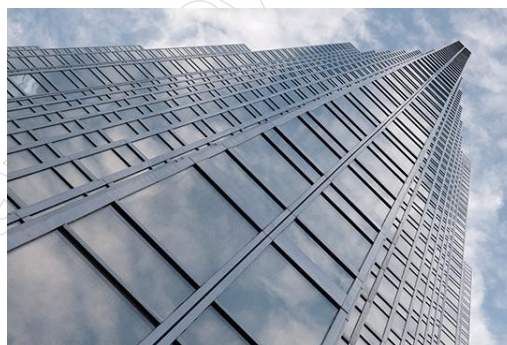
Plan portretowy, na którym pokazana jest cała sylwetka osoby fotografowanej, określany jest jako plan

- A. pełny.
- B. bliski.
- C. średni.
- D. ogólny.

### Zadanie 3.

W kompozycji fotografii wykorzystano

- A. linie wiodące.
- B. obramowanie.
- C. kompozycję wsteczną.
- D. regułę złotego podziału.



### Zadanie 4.

Na fotografii zastosowano kompozycję

- A. skośną.
- B. spiralną.
- C. diagonalną.
- D. dynamiczną.



### Zadanie 5.

W celu wykonania zdjęcia z efektem poświaty wokół postaci, obiekt należy umieścić

- A. zgodnie z promieniami słońca.
- B. pod słońce z oświetleniem górnym.
- C. pod słońce bez oświetlenia dodatkowego.
- D. pod słońce z dodatkowym oświetleniem bocznym.

### Zadanie 6.

Metoda rejestrowania obrazów, których rozpiętość tonalna przekracza możliwości matrycy aparatu cyfrowego, to

- A. HD
- B. HDR
- C. DSLR
- D. Ultra HD

### Zadanie 7.

Planując wykonanie zdjęć z widocznymi na zdjęciu oddalonymi obiektami, należy przygotować

- A. mieszek.
- B. teleobiektyw.
- C. soczewkę Fresnela.
- D. obiektyw szerokokątny.

### Zadanie 8.

Podkreślenie detalu obiektu wąskim, punktowym strumieniem światła można uzyskać poprzez zastosowanie jako modyfikatora oświetlenia

- A. czaszy.
- B. dyfuzora.
- C. parasola.
- D. stożkowego tubusu.

### Zadanie 9.

Mieszek to urządzenie najczęściej używane do fotografowania

- A. osób.
- B. owadów.
- C. krajobrazu.
- D. architektury.

### Zadanie 10.

Do wykonania nocnego zdjęcia z efektem rozmytych smug świetlnych bez szumów należy zastosować długi czas naświetlania, statyw, wężyk spustowy oraz ustawić czułość matrycy na wartość

- A. ISO 100
- B. ISO 200
- C. ISO 400
- D. ISO 800

### Zadanie 11.

W aparatach cyfrowych pomiar natężenia światła na podstawie bardzo niewielkiego fragmentu kadru określany jest jako tryb

- A. punktowy.
- B. matrycowy.
- C. wielosegmentowy.
- D. centralnie ważony.

### Zadanie 12.

W przypadku obiektu znajdującego się w niewielkiej odległości pomiaru światła padającego dokonuje się światłomierzem w taki sposób, że czujnik światłomierza

- A. bez dyfuzora, skierowany jest w stronę aparatu.
- B. bez dyfuzora, skierowany jest w stronę źródła światła.
- C. z dołączonym dyfuzorem skierowany jest w stronę aparatu.
- D. z dołączonym dyfuzorem skierowany jest w stronę fotografowanego obiektu.

### Zadanie 13.

Zdjęcie wykonano przy oświetleniu

- A. tylnym.
- B. bocznym.
- C. przednim.
- D. górnobocznym.



### Zadanie 14.

Aby **nie dopuścić** do przedostania się ziarenek piachu do mechanizmu aparatu fotograficznego, należy założyć

- A. adapter filtrowy.
- B. filtr polaryzacyjny.
- C. osłonę na korpus aparatu.
- D. płaską nasadkę na obiektyw.

### Zadanie 15.

Kompletując sprzęt niezbędny do fotografowania lustrzanką jednoobiektywową małych przedmiotów z uwidocznieniem ich detali, należy uwzględnić

- A. filtr ultrafioletowy.
- B. soczewkę nasadkową.
- C. obiektyw zmiennoogniskowy.
- D. obiektyw stałogniskowy z oznaczeniem Makro.

### Zadanie 16.

Którego obiektywu należy użyć do fotografowania w plenerze obszernej sceny z małej odległości?

- A. Makro.
- B. Standardowego.
- C. Teleobiektywu.
- D. Szerokokątnego.

### Zadanie 17.

Ciąg o wzrastających wartościach liczbowych na każdym korpusie obiektywu oznacza liczbę

- A. przysłony.
- B. soczewek asferycznych.
- C. soczewek w obiektywie.
- D. powłok przeciwoodblaskowych na soczewkach.

### Zadanie 18.

Zdjęcie przedstawiające jasny obiekt na jasnym tle zostało wykonane techniką

- A. izohelii.
- B. low key.
- C. high-key.
- D. cyjanotypii.

### Zadanie 19.

Którego urządzenia należy użyć do przetworzenia obrazów analogowych do postaci cyfrowej?

- A. Skanera.
- B. Kopiarki.
- C. Drukarki.
- D. Powiększalnika.

### Zadanie 20.

Do naświetlonego zdjęcia krajobrazu zastosowano czas naświetlania –  $1/60$  s i przysłonę –  $f/8$ . Które parametry ekspozycji należy ustawić w aparacie fotograficznym, aby zachować taką samą ilość światła padającego na matrycę?

- A.  $1/15$  s,  $f/2,8$
- B.  $1/30$  s,  $f/1,4$
- C.  $1/125$  s,  $f/5,6$
- D.  $1/250$  s,  $f/2,8$

### Zadanie 21.

Zdjęcie wykonano z wykorzystaniem oświetlenia

- A. twardego.
- B. zastanego.
- C. bocznego.
- D. rozproszonego.



### Zadanie 22.

Zdjęcie wykonano, stosując plan

- A. daleki.
- B. ogólny.
- C. zbliżenie.
- D. amerykański.



### Zadanie 23.

Który rodzaj oświetlenia podczas wykonywania fotografii portretowej może spowodować uzyskanie na zdjęciu efektu porcelanowego, zbyt mocno rozjaśnionego, nienaturalnego koloru skóry modela?

- A. Z góry.
- B. Z dołu.
- C. Boczne.
- D. Przednie.

### Zadanie 24.

Na którą temperaturę barwową należy ustawić balans bieli w aparacie cyfrowym podczas fotografowania z użyciem lamp halogenowych?

- A. 2000 ÷ 3000 K
- B. 3200 ÷ 3500 K
- C. 3200 ÷ 7500 K
- D. 4000 ÷ 4400 K

### Zadanie 25.

Wskaż nazwę zjawiska zachodzącego w srebrowych warstwach światłoczułych pod wpływem silnego, krótkotrwałego naświetlania.

- A. Guma.
- B. Izohelia.
- C. Solaryzacja.
- D. Dagerotypia.

### Zadanie 26.

Który czas naświetlenia jest najlepszy do uzyskania w fotografii sportowej efektu zamrożenia ruchu?

- A. 1/30 s
- B. 1/60 s
- C. 1/125 s
- D. 1/250 s

### Zadanie 27.

Na podstawie cienia widocznego na fotografii można przypuszczać, że zdjęcie było wykonane

- A. wieczorem.
- B. po południu.
- C. bladym świtem.
- D. w pochmurny dzień.



### Zadanie 28.

Aby spełnić założenia reprodukcji, płaski oryginał należy równomiernie oświetlić, a aparat ustawić tak, aby oś optyczna obiektywu była

- A. skośna do płaszczyzny oryginału.
- B. równoległa do promieni oświetlenia.
- C. równoległa do płaszczyzny oryginału.
- D. prostopadła do płaszczyzny oryginału.

### Zadanie 29.

Przyczyną niedoświetlenia fotograficznego materiału negatywowego może być zbyt

- A. długi czas naświetlania.
- B. długi czas utrwalenia.
- C. duży otwór przysłony.
- D. niska czułość filmu.

### Zadanie 30.

Do uzyskania powiększenia obrazów na papierze fotograficznym o formacie 30 x 40 cm z negatywu czarno-białego należy zastosować

- A. skaner płaski.
- B. kserokopiarkę.
- C. powiększalnik.
- D. ploter laserowy.

### Zadanie 31.

Wskaż właściwą kolejność etapów barwnego procesu odwracalnego.

- A. Wywołanie pierwsze, zadymianie, wywołanie drugie, kondycjonowanie, odbielanie, utrwalanie, płukanie, garbowanie.
- B. Wywołanie pierwsze, wywołanie drugie, zadymianie, kondycjonowanie, odbielanie, utrwalanie, płukanie, garbowanie.
- C. Wywołanie pierwsze, wywołanie drugie, kondycjonowanie, zadymianie, utrwalanie, płukanie, odbielanie, garbowanie.
- D. Wywołanie pierwsze, odbielanie, wywołanie drugie, kondycjonowanie, zadymianie, garbowanie, płukanie, utrwalanie.

### Zadanie 32.

W celu wywołania materiału negatywowego o uczuleniu panchromatycznym należy koreks załadować

- A. w świetle żółtym.
- B. w całkowitej ciemności.
- C. przy oświetleniu oliwkowym.
- D. przy oświetleniu pomarańczowym.

### Zadanie 33.

W procesie obróbki chemicznej materiałów światłoczułych substancją utrwalającą jest

- A. chlorek srebra.
- B. tiosiarczan sodu.
- C. żelazicyjanek potasu.
- D. siarczan hydroksylaminy.

### Zadanie 34.

Urządzenie posiadające wbudowaną przystawkę umożliwiającą skanowanie materiałów transparentnych w formatach od 35 mm do 4 x 5 cala to skaner

- A. 3D.
- B. bębnowy.
- C. do slajdów.
- D. do kodów kreskowych.

### Zadanie 35.

Wskaż format zapisu z kompresją stratną.

- A. GIF
- B. PSD
- C. RAW
- D. JPEG

### Zadanie 36.

W programie Photoshop narzędziem, które pozwala na sprawne i szybkie usunięcie niepożądanych elementów z fotografii, jest

- A. lasso.
- B. stempel.
- C. różdżka.
- D. rozmywanie.

### Zadanie 37.

W celu wyostrenia szczegółów obrazu poprzez uwydatnienie widocznych krawędzi należy w programie Photoshop zastosować

- A. filtr.
- B. próg.
- C. gąbkę.
- D. gumkę.

### Zadanie 38.

Urządzeniem peryferyjnym drukującym na specjalnym papierze, który ciemnieje pod wpływem ciepła, jest drukarka

- A. laserowa.
- B. termiczna.
- C. atramentowa.
- D. piezoelektryczna.

### Zadanie 39.

W celu uzyskania wydruku formatu 10 x 15 cm z rozdzielczością 300 dpi zdjęcie o formacie 20 x 30 cm, należy zeskanować co najmniej z rozdzielczością

- A. 75 ppi
- B. 150 ppi
- C. 300 ppi
- D. 600 ppi

### Zadanie 40.

W którym formacie pliku należy zapisać obraz z kompresją bezstratną?

- A. GIF
- B. RAW
- C. TIFF
- D. JPEG