

*Arkusz zawiera informacje prawnie
chronione do momentu rozpoczęcia egzaminu*

Układ graficzny © CKE 2016

CKE
**CENTRALNA
KOMISJA
EGZAMINACYJNA**

Nazwa kwalifikacji: **Projektowanie fryzur**
Oznaczenie kwalifikacji: **A.23**
Wersja arkusza: **X**

A.23-X-17.01
Czas trwania egzaminu: **60 minut**

EGZAMIN POTWIERDZAJĄCY KWALIFIKACJE W ZAWODZIE
Rok 2017
CZĘŚĆ PISEMNA

Instrukcja dla zdającego

1. Sprawdź, czy arkusz egzaminacyjny zawiera 9 stron. Ewentualny brak stron lub inne usterki zgłoś przewodniczącemu zespołu nadzorującego.
2. Do arkusza dołączona jest KARTA ODPOWIEDZI, na której w oznaczonych miejscach:
 - wpisz oznaczenie kwalifikacji,
 - zamaluj kratkę z oznaczeniem wersji arkusza,
 - wpisz swój numer PESEL*,
 - wpisz swoją datę urodzenia,
 - przyklej naklejkę ze swoim numerem PESEL.
3. Arkusz egzaminacyjny zawiera test składający się z 40 zadań.
4. Za każde poprawnie rozwiązane zadanie możesz uzyskać 1 punkt.
5. Aby zdać część pisemną egzaminu musisz uzyskać co najmniej 20 punktów.
6. Czytaj uważnie wszystkie zadania.
7. Rozwiązania zaznaczaj na KARCIE ODPOWIEDZI długopisem lub piórem z czarnym tuszem/atramentem.
8. Do każdego zadania podane są cztery możliwe odpowiedzi: A, B, C, D. Odpowiada im następujący układ krerek w KARCIE ODPOWIEDZI:

A	B	C	D
---	---	---	---

9. Tylko jedna odpowiedź jest poprawna.
10. Wybierz właściwą odpowiedź i zamaluj kratkę z odpowiadającą jej literą – np., gdy wybrałeś odpowiedź „A”:

<input checked="" type="checkbox"/>	B	C	D
-------------------------------------	---	---	---

11. Staraj się wyraźnie zaznaczać odpowiedzi. Jeżeli się pomylisz i błędnie zaznaczysz odpowiedź, otocz ją kółkiem i zaznacz odpowiedź, którą uważasz za poprawną, np.

<input checked="" type="checkbox"/>	B	C	<input checked="" type="checkbox"/>
-------------------------------------	---	---	-------------------------------------

12. Po rozwiązaniu testu sprawdź, czy zaznaczyłeś wszystkie odpowiedzi na KARCIE ODPOWIEDZI i wprowadziłeś wszystkie dane, o których mowa w punkcie 2 tej instrukcji.

Pamiętaj, że oddajesz przewodniczącemu zespołu nadzorującego tylko KARTĘ ODPOWIEDZI.

Powodzenia!

* w przypadku braku numeru PESEL – seria i numer paszportu lub innego dokumentu potwierdzającego tożsamość

Zadanie 1.

Opis dotyczy twarzy o kształcie

- A. trójkątnym.
- B. prostokątnym.
- C. kwadratowym.
- D. romboidalnym.

Opis twarzy

Twarz kanciasta, mocno rozbudowane kości policzkowe, wąski podbródek i linia czoła.

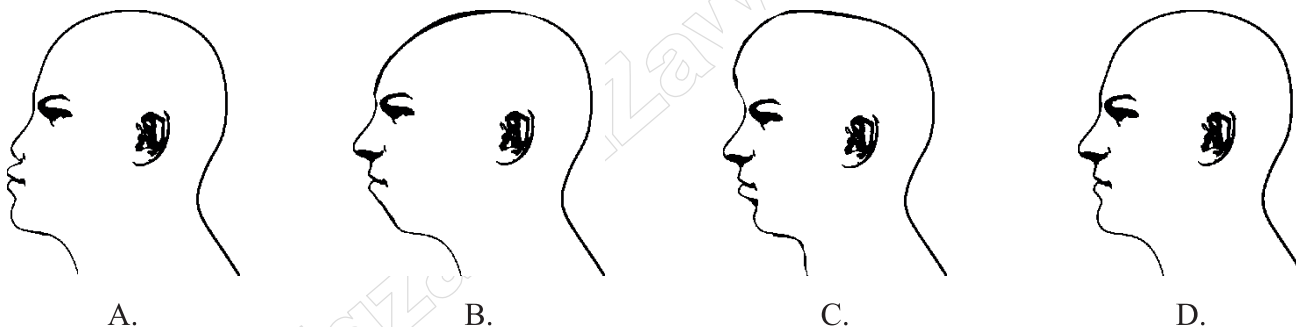
Zadanie 2.

Które cechy budowy twarzy są charakterystyczne dla kształtu owalnego?

- A. Twarz kanciasta, wysokie czoło, wąskie skronie i rozbudowana linia żuchwy.
- B. Ostre rysy twarzy, niskie czoło, jednakowa szerokość skroni, policzków i żuchwy.
- C. Długość i szerokość twarzy są równe, okrągłe i pełne policzki, zaokrąglona broda i niskie czoło.
- D. Najszersze miejsce w partii policzków poniżej których kontur twarzy harmonijnie zwęża się aż do łagodnej linii brody.

Zadanie 3.

Na którym rysunku przedstawiono ukośny kształt profilu twarzy z wyeksponowanym czołem?



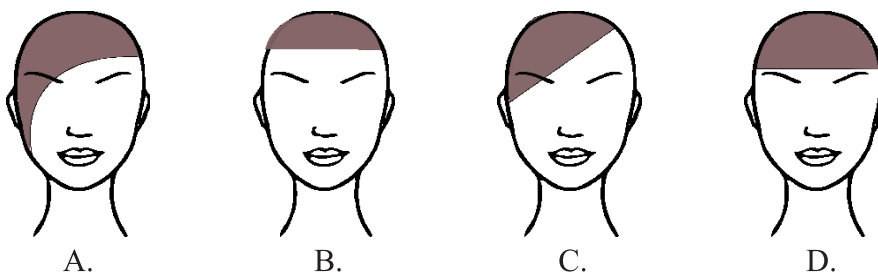
Zadanie 4.

Która informacja **nie jest** istotna podczas rozmowy konsultacyjnej z klientem, przeprowadzonej przed wykonaniem usługi dotyczącej zmiany kształtu fryzury?

- A. Termin następnej wizyty w salonie.
- B. Problemy dotyczące obecnej fryzury.
- C. Oczekiwania dotyczące kształtu fryzury.
- D. Czas poświęcany na codzienną stylizację.

Zadanie 5.

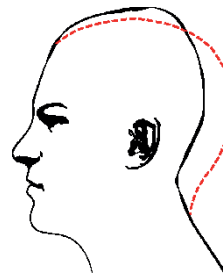
Który kształt grzywki optycznie skróci i poszerzy twarz klientki?



Zadanie 6.

Którą deformację głowy przedstawiono na rysunku?

- A. Zapadłość czołową.
- B. Zapadłość ciemieniową.
- C. Spłaszczenie ciemieniowe i płaski tył głowy.
- D. Wybrzuszenie ciemieniowe i płaski tył głowy.



Zadanie 7.

W celu skorygowania – zrównoważenia zbyt ostrych rysów twarzy **nie należy** klientce proponować formy fryzury z przedziałkiem

- A. falistym.
- B. prostym.
- C. ukośnym.
- D. zygzakowatym.

Zadanie 8.

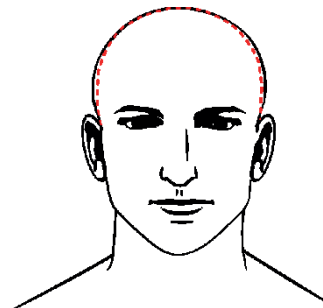
W celu skorygowania zbyt dużego i wyeksponowanego nosa należy klientce zaproponować fryzurę z sięgającą do połowy czoła grzywką

- A. prostą.
- B. wklęsłą.
- C. wypukłą.
- D. asymetryczną.

Zadanie 9.

Którą deformację głowy przedstawiono na rysunku?

- A. Wybrzuszenie ciemieniowe.
- B. Spłaszczenie części ciemieniowej.
- C. Spłaszczenie partii bocznych głowy.
- D. Wybrzuszenie partii bocznych głowy.



Zadanie 10.

Opis dotyczy klientki o kształcie sylwetki typu

- A. tuba.
- B. jabłko.
- C. gruszka.
- D. klepsydra.

Opis klientki

Klientka wysoka, której sylwetka sprawia wrażenie ciężkiej i masywnej. Ramiona, talia i biodra są niemal tej samej szerokości.

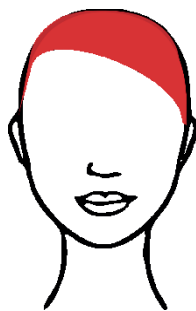
Zadanie 11.

Której formy fryzury fryzjer **nie proponuje** klientowi, który jest przedstawicielem handlowym branży medycznej?

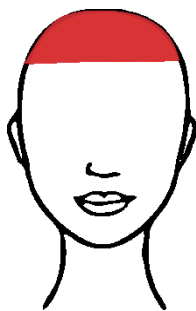
- A. Specjalnej.
- B. Klasycznej.
- C. Kreatywnej.
- D. Awangardowej.

Zadanie 12.

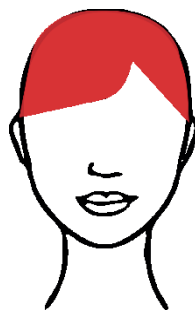
Wskaż schemat kształtu grzywki, jaki należy zaproponować klientce celem optycznego ukrycia wysokiego i spłaszczonego czoła.



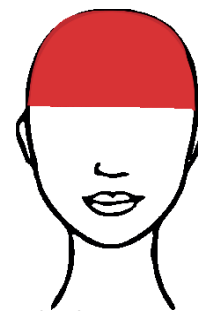
A.



B.



C.



D.

Zadanie 13.

Opis dotyczy sylwetki męskiej o kształcie litery

- A. I
- B. A
- C. O
- D. V

Opis klienta

Szerokie i rozbudowane ramiona, płaski brzuch, nogi umięśnione i szczupłe.

Zadanie 14.

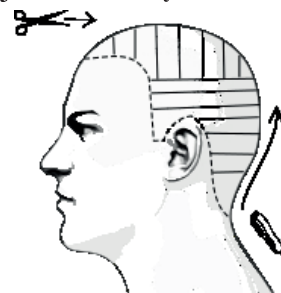
Projekt zimniej koloryzacji włosów uzyska się w wyniku połączenia kolorów

- A. beżowego i rudego.
- B. złotego i brązowego.
- C. platynowego i popielatego.
- D. mahoniowego i czerwonego.

Zadanie 15.

Na rysunku instruktażowym przedstawiono podział włosów na separacje oraz narzędzia stosowane podczas wykonywania zabiegu strzyżenia

- A. całkowitego.
- B. półkrótkiego.
- C. kreatywnego.
- D. awangardowego.



Zadanie 16.

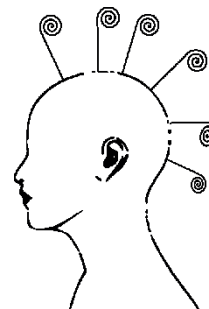
Efekt zestawienia barw ciepłych na wybranych pasmach osiągnie się poprzez projekt połączenia we fryzurze kolorów

- A. czarnego i srebrnego.
- B. popielatego i perłowego.
- C. brązowego i miedzianego.
- D. platynowego i fioletowego.

Zadanie 17.

Na rysunku instruktażowym zabiegu ondulacji wodnej techniką nawijania włosów na wałki przedstawiona jest projekcja wynosząca

- A. 0 stopni.
- B. 30 stopni.
- C. 60 stopni.
- D. 90 stopni.



Zadanie 18.

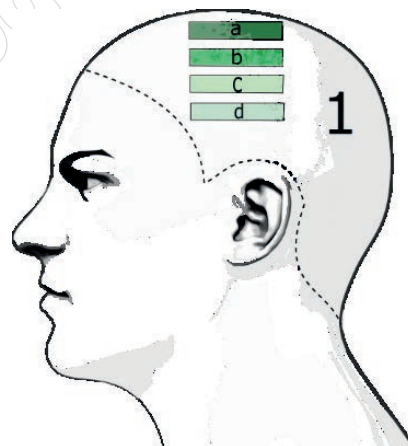
Aby w zaprojektowanej fryzurze uzyskać ciepły odcień czerni z poświatą brązu należy zastosować połączenie kolorystyczne farby czarnej z mikstorem

- A. niebieskim.
- B. fioletowym.
- C. czerwonym.
- D. miedzianozłotym.

Zadanie 19.

Na rysunku przedstawiono schemat wykonania zabiegu

- A. strzyżenia.
- B. koloryzacji.
- C. ondulacji trwałej.
- D. ondulacji wodnej.



Zadanie 20.

Wskaż cechy fryzury wieczorowej.

- A. Prosta, wygodna, praktyczna.
- B. Elegancka, niezobowiązująca.
- C. Wyjątkowa, niepowtarzalna, dekoracyjna.
- D. Estetyczna, wzbogacona dodatkami dekoracyjnymi.

Zadanie 21.

Który typ uczesania mody etnicznej **nie daje** efektu pasm włosów?

- A. Afro.
- B. Dredy.
- C. Cornrows.
- D. Rastaman.

Zadanie 22.

Podstawą do ustalenia zgodnego z kanonem proporcji wyznacznika podziału sylwetki ciała ludzkiego jest

- A. długość nogi, od uda do kolana.
- B. długość ręki, od łokcia do pachy.
- C. wysokość tułowia, od pasa do ramion.
- D. wysokość głowy, od ciemienia do bródki.

Zadanie 23.

Opis dotyczy typu fryzury

- A. dziennej.
- B. koktajlowej.
- C. awangardowej.
- D. okolicznościowej.

Opis fryzury

Fryzura damska wykazująca się dużą dowolnością formy. Uczesanie jest wzbogacone dopasowanymi do okazji elementami dekoracyjnymi.

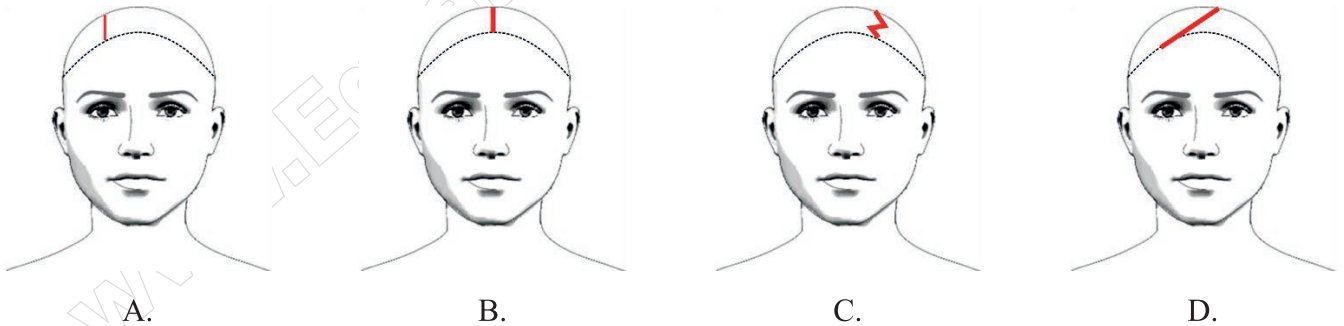
Zadanie 24.

Który dodatek fryzjerski podkreśli styl klasyczny fryzury wykonanej z włosów półdługich?

- A. Duży kwiat.
- B. Drobne spinki.
- C. Kolorowe pióra.
- D. Neonowe koraliki.

Zadanie 25.

Wskaż schemat rodzaju przedziałka, który optycznie skoryguje poprzez poszerzenie kształt prostokątny twarzy.



Zadanie 26.

Przeznaczona dla mężczyzn półperuka, która zakrywa część głowy nad czołem oraz maskuje braki w owłosieniu, to

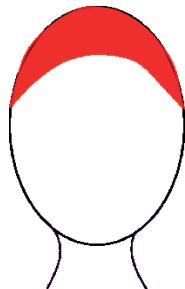
- A. tupet.
- B. treska.
- C. peruka.
- D. dopinka.

Zadanie 27.

Który kontur wewnętrzny fryzury optycznie wyszczupli twarz klienta?



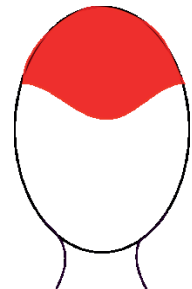
A.



B.



C.



D.

Zadanie 28.

Opis dotyczy wykonywania projektu fryzury techniką

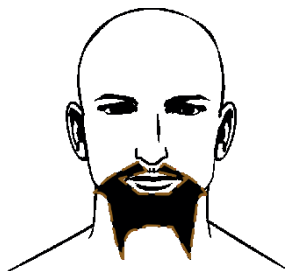
- A. kredy.
- B. ołówka.
- C. markera.
- D. akwareli.

Opis techniki rysowania

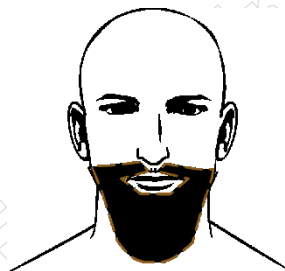
Umożliwia podczas projektowania rysowanie na kartonie równych i cienkich linii. Pozwala na cieniowanie elementów rysunku. Dokonać korekty

Zadanie 29.

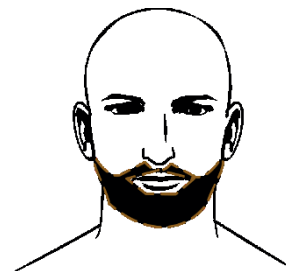
Na którym rysunku przedstawiono formę zarostu, który optycznie skróci zbyt długą zuchwę?



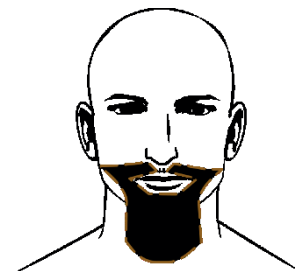
A.



B.



C.



D.

Zadanie 30.

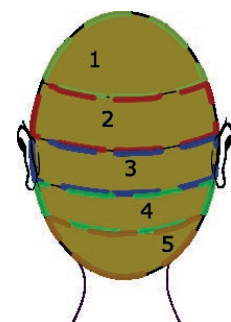
W celu zwiększenia objętości koka typu banan należy użyć wypełniacza fryzjerskiego

- A. płaskiego, o wymiarze 5 cm
- B. trójkątnego, o wymiarze 20 cm
- C. podłużnego, o wymiarze 15 cm
- D. półokrągłego, o wymiarze 10 cm

Zadanie 31.

Rysunek instruktażowy dotyczy wykonania koloryzacji techniką

- A. sekcji.
- B. rombu.
- C. mostkową.
- D. jodełkową.



Zadanie 32.

Opis dotyczy fryzury w stylu

- A. sportowym.
- B. klasycznym.
- C. romantycznym.
- D. awangardowym.

Opis fryzury

Forma fryzury uważana za kanon wzorcowy, która stanowi bazę wyjściową podczas projektowania.

Zadanie 33.

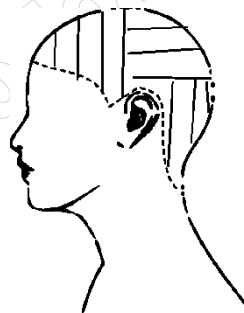
W celu zaprojektowania fryzury awangardowej należy zastosować połącznie kolorystyczne

- A. brąz – blond.
- B. fiolet – popiel.
- C. miedź – czerwień.
- D. czerwień – zieleń.

Zadanie 34.

Którą technikę podziału włosów na separacje przedstawiono na rysunku instruktażowym?

- A. Mieszaną.
- B. Krzyżową.
- C. Diagonalną.
- D. Kierunkową.



Zadanie 35.

Do kopiowania fragmentu fryzury metodą skalowania cyfrowego należy wykorzystać technikę

- A. cyrkla.
- B. skanera.
- C. pantografu.
- D. siatki geometrycznej.

Zadanie 36.

Podczas kopiowania rysunków fryzur **nie jest** stosowana skala

- A. pośrednia.
- B. rzeczywista.
- C. zwiększająca.
- D. zmniejszająca.

Zadanie 37.

Opis dotyczy formy fryzury damskiej typu

- A. paż.
- B. bob.
- C. kwadrat.
- D. chłopczyca.

Opis fryzury

Jednakowa długość włosów na całej głowie, kształt fryzury zaokrąglony zgodnie z płaszczyzną i krzywizną głowy.

Zadanie 38.

Klientka o typie urody lato oczekuje zmiany naturalnego koloru włosów na kolor, który podkreśli jej obecny typ urody. Którą kolorystykę włosów należy zaproponować klientce, aby uzyskać oczekiwany efekt?

- A. Blond w odcieniu złota.
- B. Brąz w odcieniu miedzi.
- C. Blond w odcieniu fioleto.
- D. Brąz w odcieniu czerwieni.

Zadanie 39.

Którą formę fryzury należy zaprojektować w celu zatuszowania zbyt długiej, szczupłej szyi?

- A. Pasma włosów luźno upięte na szczycie głowy.
- B. Włosy gładko zaczesane i związane w koński ogon.
- C. Pasma włosów opadające częściowo podpięte na bokach.
- D. Włosy ściśle splecione w warkocz i upięte na szczycie głowy.

Zadanie 40.

Opis dotyczy twarzy o profilu

- A. okrągłym.
- B. wypukłym.
- C. regularnym.
- D. spłaszczonym.

Opis twarzy

Czoło spłaszczone. Krótka i zaokrąglona broda znajduje się niemal na wysokości szyi.