

**Arkusze zawiera informacje prawnie  
chronione do momentu rozpoczęcia egzaminu**

Układ graficzny © CKE 2020

**CKE**  
**CENTRALNA  
KOMISJA  
EGZAMINACYJNA**

Nazwa kwalifikacji: **Prowadzenie produkcji rolniczej**

Symbol kwalifikacji: **R.03**

Wersja arkusza: **SG**

**R.03-SG-24.06**

Czas trwania egzaminu: **60 minut**

## **EGZAMIN POTWIERDZAJĄCY KWALIFIKACJE W ZAWODZIE**

**Rok 2024**

**CZĘŚĆ PISEMNA**

**PODSTAWA PROGRAMOWA  
2012**

### **Instrukcja dla zdającego**

1. Sprawdź, czy arkusz egzaminacyjny zawiera 10 stron. Ewentualny brak stron lub inne usterki zgłoś przewodniczącemu zespołu nadzorującego.
2. Do arkusza dołączona jest KARTA ODPOWIEDZI, na której w oznaczonych miejscach:
  - wpisz oznaczenie kwalifikacji,
  - zamaluj kratkę z oznaczeniem wersji arkusza,
  - wpisz swój numer PESEL\*,
  - wpisz swoją datę urodzenia,
  - przyklej naklejkę ze swoim numerem PESEL.
3. Arkusz egzaminacyjny zawiera test składający się z 40 zadań.
4. Za każde poprawnie rozwiązane zadanie możesz uzyskać 1 punkt.
5. Aby zdać część pisemną egzaminu musisz uzyskać co najmniej 20 punktów.
6. Czytaj uważnie wszystkie zadania.
7. Rozwiązania zaznaczaj na KARCIE ODPOWIEDZI długopisem lub piórem z czarnym tuszem/atramentem.
8. Do każdego zadania podane są cztery możliwe odpowiedzi: A, B, C, D. Odpowiada im następujący układ kratek w KARCIE ODPOWIEDZI:

A	B	C	D
---	---	---	---

9. Tylko jedna odpowiedź jest poprawna.
10. Wybierz właściwą odpowiedź i zamaluj kratkę z odpowiadającą jej literą – np., gdy wybrałeś odpowiedź „A”:

<input checked="" type="checkbox"/>	B	C	D
-------------------------------------	---	---	---

11. Staraj się wyraźnie zaznaczać odpowiedzi. Jeżeli się pomylisz i błędnie zaznaczysz odpowiedź, otocz ją kółkiem i zaznacz odpowiedź, którą uważasz za poprawną, np.

<input checked="" type="checkbox"/>	B	C	<input checked="" type="checkbox"/>
-------------------------------------	---	---	-------------------------------------

12. Po rozwiązaniu testu sprawdź, czy zaznaczyłeś wszystkie odpowiedzi na KARCIE ODPOWIEDZI i wprowadziłeś wszystkie dane, o których mowa w punkcie 2 tej instrukcji.

**Pamiętaj, że oddajesz przewodniczącemu zespołu nadzorującego tylko KARTĘ ODPOWIEDZI.**

***Powodzenia!***

\* w przypadku braku numeru PESEL – seria i numer paszportu lub innego dokumentu potwierdzającego tożsamość

### Zadanie 1.

Wiatr odgrywa pozytywną rolę przede wszystkim w okresie kwitnienia

- A. żyta.
- B. owsa.
- C. pszenicy.
- D. jęczmienia.

### Zadanie 2.

Gleby piaszczysto-gliniaste o odczynie lekko kwaśnym są odpowiednie do uprawy

- A. lucerny.
- B. ziemniaków.
- C. buraków cukrowych.
- D. koniczyny czerwonej.

### Zadanie 3.

Najmniejsze wymagania glebowe wśród roślin motylkowatych drobnonasiennych posiadają

- A. seradela i lucerna.
- B. komonica i seradela.
- C. seradela i koniczyna czerwona.
- D. komonica i koniczyna czerwona.

### Zadanie 4.

Buraki i kukurydza są nieodpowiednimi przedplonami w uprawie zbóż ozimych, ze względu na

- A. późne zejście z pola.
- B. krótki okres wegetacyjny.
- C. duże zachwaszczenie gleby.
- D. pobranie z gleby dużej ilości składników pokarmowych.

### Zadanie 5.

Wiosną, w celu przyspieszenia rozpoczęcia wegetacji ozimin, najlepiej zastosować nawożenie azotowe w postaci

- A. mocznika.
- B. siarczanu amonu.
- C. saletry amonowej.
- D. superfosfatu pojedynczego.

**Zadanie 6.**

Pobieranie składników pokarmowych na 1 t plonu kukurydzy w kg/ha (wg INUG – PIB)

Rodzaj plonu	N	P <sub>2</sub> O <sub>5</sub>	K <sub>2</sub> O	MgO
Ziarno	28	13	33	9
CCM	14	7	20	9
Całe rośliny - silos	3,5	1,3	6,3	0,7

Oblicz, jaką ilość azotu należy zastosować w uprawie 1 hektara kukurydzy na kiszonkę z całych roślin, jeżeli przewidywany plon zielonki wynosi 40 t/ha?

- A. 52 kg /ha
- B. 140 kg/ha
- C. 252 kg/ha
- D. 560 kg/ha

**Zadanie 7.**

Laboratoryjna ocena wartości siewnej nasion obejmuje oznaczenie

- A. barwy i kształtu.
- B. wielkości nasion.
- C. stopnia kwalifikacji.
- D. zdolności kiełkowania.

**Zadanie 8.**

Warunki podkiełkowania	Wariant			
	I	II	III	IV
Ułożenie bulw	2 – 3 warstwy w skrzynkach ażurowych	2 – 3 warstwy w skrzynkach ażurowych	Luzem na pryzmie lub w workach	2 – 3 warstwy w skrzynkach ażurowych
Oświetlenie	Sztuczne lub naturalne przez 10 – 12 godzin	Brak światła	Sztuczne lub naturalne przez 10 – 12 godzin	Brak światła
Temperatura	12 - 15°C	12 - 15°C	12 - 15°C	5 - 8°C
Długość trwania procesu	4 -5 tygodni	4 – 5 tygodni	2 -3 tygodnie	4 – 5 tygodni

Który wariant zapewnia optymalne warunki podkiełkowania sadzeniaków?

- A. I
- B. II
- C. III
- D. IV

**Zadanie 9.**

Celem otoczkowania nasion buraków cukrowych jest

- A. opóźnienie wschodów.
- B. przyspieszenie okresu wykonania przerywki.
- C. możliwość zastosowania siewu precyzyjnego.
- D. zwiększenie ilości pestycydów wprowadzanych do gleby.

### Zadanie 10.

Wiosenną pielęgnację użytków zielonych położonych na glebach organicznych i silnie próchnicznych należy rozpocząć od

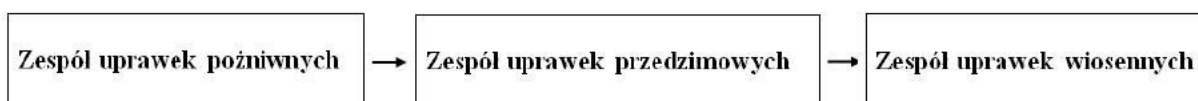
- A. włókowania i wałowania.
- B. bronowania i wapnowania.
- C. włókowania i nawożenia obornikiem.
- D. bronowania i nawożenia fosforowo-potasowego.

### Zadanie 11.

Mechaniczne zwalczanie chwastów w uprawie pszenicy jarej należy wykonać w fazie

- A. krzewienia.
- B. strzelania w źdźbło.
- C. krzewienia i strzelania w źdźbło.
- D. strzelania w źdźbło do początku kłoszenia.

### Zadanie 12.



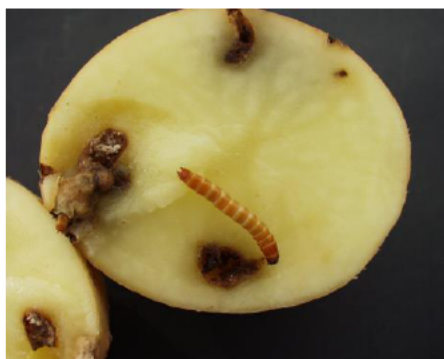
Przedstawiona kolejność następujących po sobie zespołów uprawek poprzedza siew

- A. żyta.
- B. owsa.
- C. pszenicy ozimej.
- D. rzepaku ozimego.

### Zadanie 13.

Szkodnik przedstawiony na ilustracji, to

- A. drutowiec.
- B. skrzypionka.
- C. chowacz czterozębny.
- D. mątwik ziemniaczany.



### Zadanie 14.

Skuteczną metodą zwalczania wołka zbożowego w napełnionym silosie jest

- A. dezynfekcja pomieszczenia.
- B. zastosowanie karmnika deratyzacyjnego.
- C. zwiększenie temperatury przechowywania.
- D. fumigacja magazynu środkiem do dezynsekcji zbóż.

**Zadanie 15.**

W celu przykrycia nasion po siewie stosuje się brony

- A. aktywne.
- B. sprężynowe.
- C. zębowe lekkie.
- D. zębowe ciężkie.

**Zadanie 16.**

W rolnictwie dyrektywę azotanową stosuje się w celu

- A. ochrony wód gruntowych.
- B. poprawy jakości produktów zwierzęcych.
- C. zachowania dobrostanu zwierząt gospodarskich.
- D. zmniejszenia emisji szkodliwych gazów w budynkach inwentarskich.

**Zadanie 17.**

W celu ograniczenia strat ziemniaków, powodowanych przez choroby okresu przechowywania, należy

- A. uprawiać ziemniaki na glebach zwięzłych i gliniastych.
- B. bezpośrednio po zbiorze okrywać przesortowane bulwy folią i ziemią.
- C. zbiór przeprowadzać w warunkach suchych i przy temperaturze powyżej 10°C.
- D. okrywać kopce warstwą słomy o grubości około 10 cm oraz 5 cm warstwą ziemi.

**Zadanie 18.**

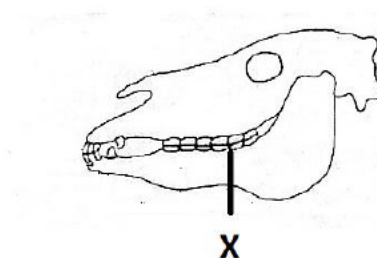
Przy sprzedaży ziarna pszenicy do młyna, wadą dyskwalifikującą jest

- A. obecność żywych szkodników.
- B. mechaniczne czyszczenie ziarna.
- C. przewietrzanie zboża w trakcie przechowywania.
- D. przechowywanie zboża przez rok bez dostępu powietrza.

**Zadanie 19.**

Na schemacie czaszki ogiera literą X oznaczono zęby

- A. kły.
- B. siekacze.
- C. trzonowe.
- D. przedtrzonowe.



**Zadanie 20.**

Główny proces trawienia włókna u konia odbywa się w

- A. jelicie cienkim.
- B. jelicie ślepym.
- C. prostnicy.
- D. żołądku.

**Zadanie 21.**

Zdjęcie przedstawia owcę w typie użytkowym

- A. kożuchowym.
- B. wełnistym.
- C. mlecznym.
- D. mięsnym.



**Zadanie 22.**

Ilustracja przedstawia kury rasy

- A. Zielononóżka kuropatwiana.
- B. Rhode Island Red.
- C. Leghorn.
- D. Polbar.



**Zadanie 23.**

Nasiona przedstawione na ilustracji, należą do pasz

- A. objętościowych suchych.
- B. objętościowych soczystych.
- C. treściwych niskobiałkowych.
- D. treściwych wysokobiałkowych.



**Zadanie 24.**

Sianokiszonkę z traw owiniętą w baloty pierwszego czerwca, można przeznaczyć do skarmiania zwierząt

- A. bezpośrednio po owinięciu folią.
- B. około 6 tygodni po sporządzeniu.
- C. dopiero w okresie żywienia zimowego.
- D. po dwóch tygodniach po sporządzeniu.

**Zadanie 25.**

Zdrowym, dorosłym koniom ziarno owsa należy podawać

- A. moczone przez 3 – 4 dni.
- B. po ześrutowaniu.
- C. gniecione.
- D. w całości.

**Zadanie 26.**

Zapotrzebowanie pokarmowe lochy karmiącej zależy od

- A. długości okresu laktacji.
- B. częstotliwości oproszeń.
- C. technologii żywienia.
- D. liczebności miotu.

**Zadanie 27.**

Automatyczne poidła dzwonowe przeznaczone są do pojenia

- A. drobiu.
- B. bydła.
- C. owiec.
- D. koni.

**Zadanie 28.**

Pokazane na ilustracji koło nosowe założono krowie w celu

- A. pomocy w sortowaniu pasz objętościowych ze stołu paszowego.
- B. przeciwdziałania wydmuchiwanemu mieszanek sypkich z koryt.
- C. ochrony śluzawicy przed urazami mechanicznymi.
- D. zabezpieczenia przed samozdajaniem.



**Zadanie 29.**

Przed rozpoczęciem wybierania gnojowicy ze zbiornika należy ją

- A. rozcieńczyć.
- B. ujednorodnić.
- C. napowietrzyć.
- D. oczyścić z części stałych.

**Zadanie 30.**

Żrebięta od klaczy odsadza się w wieku

- A. 3 miesięcy.
- B. 6 miesięcy.
- C. 9 miesięcy.
- D. 12 miesięcy.

**Zadanie 31.**

Zalecana temperatura dla trzody chlewnej

Kategoria zwierząt	Temperatura (°C)	
	Minimalna	Optymalna
Lochy	12	15
Lochy wysokoprośne	15	19
Lochy karmiące	18	20
Prosięta do 14 dni	24	28

Określ optymalną temperaturę dla lochy w laktacji przebywającej w kojcu porodowym.

- A. 12°C
- B. 15°C
- C. 20°C
- D. 28°C

**Zadanie 32.**

Najlepsze warunki dobrostanu krów mlecznych zapewnia obora

- A. wolnostanowiskowa na głębokiej ściółce.
- B. wolnostanowiskowa bezściółkowa.
- C. stanowiskowa na płytkej ściółce.
- D. uwięziowa bezściółkowa.

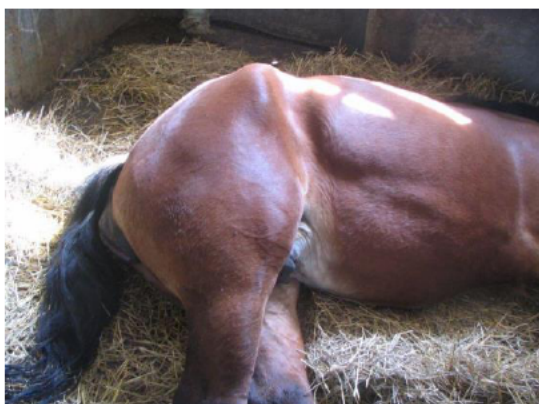
**Zadanie 33.**

*Opis zachowania konia*

Sztwywny chód oraz obfite pocenie się i przyspieszone oddechy w czasie wysiłku lub zaraz po jego zakończeniu. Koń napina się jakby do oddawania moczu, bardzo niechętnie reaguje na próby przemieszczania kończyn tylnych.

Zaobserwowane zachowanie i objawy u konia użytego do pracy po kilkudniowym odpoczynku wskazują na wystąpienie

- A. mięśniochwatu.
- B. zagwożdżenia.
- C. ochwatu.
- D. grudy.



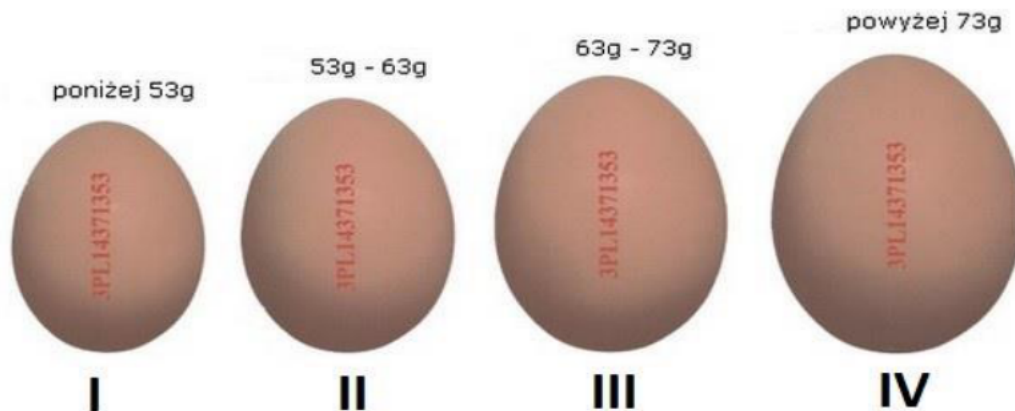
**Zadanie 34.**

Kolczyk przedstawiony na ilustracji, stosowany jest w oznakowaniu

- A. trzody chlewnej.
- B. owiec.
- C. bydła.
- D. kóz.



**Zadanie 35.**



Jaja przeznaczone do sprzedaży w klasie wagowej L są oznaczone cyfrą

- A. I
- B. II
- C. III
- D. IV

**Zadanie 36.**

Bezpośrednio przed sprzedażą bydła rzeźnego do zakładów ubojowych zwierzęta należy

- A. dodatkowo nakarmić.
- B. obficie napoić.
- C. przegłodzić.
- D. wymyć.

**Zadanie 37.**

Tuleja o barwie żółtopomarańczowej, przedstawiona na ilustracji, została wykonana

- A. ze stali.
- B. z żeliwa.
- C. ze staliwa.
- D. z mosiądzu.



**Zadanie 38.**

Kolektor płaski służy do wykorzystania energii

- A. różnicy poziomu wody.
- B. ruchu wody.
- C. słonecznej.
- D. wiatru.

**Zadanie 39.**

Zwiększenie przyczepności kół napędowych ciągnika można osiągnąć przez

- A. zmniejszenie powierzchni styku kół z podłożem.
- B. obniżenie środka ciężkości ciągnika.
- C. obniżenie ciśnienia w ogumieniu.
- D. zastosowanie węższych opon.

**Zadanie 40.**

Celem kalibracji opryskiwacza polowego jest

- A. sprawdzenie wydatku jednostkowego rozpylacza.
- B. określenie wydatku cieczy na jeden hektar.
- C. regulacja podzespołów roboczych.
- D. sprawdzenie ciśnienia oprysku.